

2020 年 7 月 26 日山东省事业单位地市综合类试卷
(网友回忆版)

公考通网校

www.chinaexam.org



公考通 APP



微信公众平台

2020年7月26日山东省事业单位地市综合类试卷（网友回忆版）

一、单项选择题。每小题后的四个备选答案中只有一个最符合题意的答案。

1、习近平新时代中国特色社会主义思想，是党的十八大以来以习近平同志为核心的党中央将马克思主义基本原理与新时代中国特色社会主义实践相结合的理论结晶，它深刻总结了新时代我国经济社会发展实践的成功经验，科学回应和回答了“_____”的重大理论和实践问题。

- A、什么是社会主义，怎样建设社会主义
- B、新形势下实现什么样的发展，怎样发展
- C、新时代坚持和发展什么样的中国特色社会主义，怎样坚持和发展中国特色社会主义
- D、坚持和完善什么样的中国特色社会主义制度，如何推进国家治理体系和治理能力现代化

2、党的十九届四中全会强调，国家行政管理承担着按照党和国家经济社会发展、管理社会事务、服务人民群众的重大职责。必须坚持为人民服务、对人民负责、受人民监督，创新行政方式，提高行政效能，建设人民满意的_____。

- A、创新型政府
- B、服务型政府
- C、治理型政府
- D、智慧型政府

3、习近平总书记指出，分析国际国内形势，既要看到成绩和机遇，更要看到短板和不足、困难和挑战，看到形势发展变化给我们带来的风险，从最坏处着眼，做最充分的准备，朝好的方向努力，争取最好的结果。上述论述蕴含的哲理是_____。

- A、对立统一规律是唯物辩证法的实质和核心
- B、“两点论”与“重点论”相统一
- C、矛盾同一性寓于斗争性之中
- D、矛盾的主要方面决定事物的性质

4、创新是一个民族进步的灵魂，是一个国家兴旺发达的不竭动力。对于创新成果，我国法律亦进行积极的保护。下列有关专利授予的说法正确的是（ ）。

- A、授予专利权的发明、实用新型和外观设计专利，应当具有新颖性、创造性和实用性
- B、创造性，是指与现有技术相比，该发明具有实质性特点和显著的进步，该实用新型具有突出的实质性特点和进步
- C、申请专利的发明创造在申请日以前六个月内，因他人未经申请人同意而泄露其内容的，不丧失新颖性
- D、疾病的诊断和治疗方法可以被授予专利权

5、2020年中央一号文件要求，要稳定粮食生产，确保粮食安全始终是治国理政的头等大事。粮食生产要

稳字当头_____。

- A、稳政策、稳面积、稳产量
- B、稳政策、稳质量、稳产量
- C、稳质量、稳面积、稳产量
- D、稳政策、稳面积、稳质量

6、每个时代都有广为传唱的爱国主义歌曲。这些歌曲中的每一句歌词、每一声唱和，都是我们发自内心的对祖国的礼赞。下列歌曲所反映的时代背景，表述不正确的是（ ）。

- A、《义勇军进行曲》诞生于民族危亡的关头，被称为中华民族解放的号角
- B、《我的祖国》表达了中国人民志愿军热爱祖国的深情和革命乐观主义精神
- C、《春天的故事》反映了我国建立经济特区、实行对外开放的重大历史进程
- D、《歌唱祖国》唱出了全球华人在香港回归之际对祖国的深情赞美和无限向往

7、A市B区进行人大代表选举，拟选举120名人大代表。根据我国选举法的相关规定，下列说法或做法不正确的是（ ）。

- A、按居住状况，或者生产单位、事业单位、工作单位划分选区，进行选民登记
- B、各选区选民和各政党、各人民团体提名推荐产生了200名候选人
- C、B区人民代表大会主席团主持该次选举活动
- D、B区的C选区全体选民过半数参加选举，候选人王某获得参加投票选民过半数的选票，当选

8、2020年新冠肺炎疫情席卷全球，给世界各国经济带来较大冲击，一季度中国GDP同比下降。在此背景下，中国政府提出要加大积极财政政策实流力度，以保持经济平稳健康运行。下列选项中，不属于积极财政政策措施的是（ ）。

- A、对小微企业减免增值税
- B、向企业发放低利率贷款
- C、增加地方政府专项债规模
- D、阶段性减免企业社会保险费

9、在2020年“中国航天日”启动仪式上，备受关注的中国首次火星探测任务名称、任务标识正式公布。

我国首次火星探测任务命名为_____，首次火星探测任务标识是_____。

- A、银河一号；嫦娥奔月
- B、天眼一号；鹊桥相会
- C、天问一号；揽星九天
- D、天宫一号；夸父逐日

10、2019年，我国外贸发展呈现了总体平稳、稳中提质的态势。其中最大的外贸经营主体是（ ）。

- A、外商投资企业
- B、民营企业
- C、国有企业
- D、中外合资企业

11、17岁的甲因抢劫罪被判处十年有期徒刑，在执行完毕后第三年又因盗窃罪被判处两年有期徒刑。下列表述正确的是（ ）。

- A、甲构成累犯
- B、甲在被判处两年有期徒刑时，同时符合相应条件可以对其宣告缓刑
- C、甲在被执行两年有期徒刑时，同时符合相应条件下，不可以对其宣告假释
- D、对甲的抢劫罪量刑时，可以对其从轻或减轻处罚

12、中国古代乐器分为八音，即金、石、土、革、丝、木、匏和竹。伯牙、子期“以琴觅知音，摔琴祭友人”故事中的“古琴”属于八音中的（ ）。

- A、金
- B、丝
- C、木
- D、竹

13、2019年11月，鲁南高铁部分开通，迎来了首个春运。鲁南高铁是山东“四横六纵”高速铁路网的南部“一横”，是山东省建设里程最长、投资规模最大、惠及沿线人口最多的铁路项目。乘坐鲁南高铁，在沿线城市可以游览的景点不包括（ ）。

- A、蒙山
- B、台儿庄古城
- C、孔府孔林孔庙
- D、王羲之故居

14、下列与数学有关的知识，表述不正确的是（ ）。

- A、阿拉伯数字最初由古印度人发明，后由阿拉伯人传向欧洲
- B、欧几里得被称为“几何之父”其最著名的著作是《几何原本》
- C、电子计算机采用二进制与电子元件的接通和断开的两种物理状态有关
- D、有理数包括整数、分数和虚数

15、公报适用于公布重要决定或者重大事项。下列关于公报的表述或使用不正确的是（ ）。

- A、公报的内容是社会普遍关注的重大事件或党政机关的重要决定
- B、公报可以新闻的形式发布，也可以党政机关的名义发布

C、《X省文化产业发展情况公报》

D、《中华人民共和国 2019 年国民经济和社会发展统计公报》

16、根据我国行政强制法的规定，下列表述不正确的是（ ）。

A、行政机关不得在夜间或者法定节假日实施行政强制执行，但情况紧急的除外

B、行政机关在紧急情况下可以对居民生活采取停止供水、供电、供热、供燃气等方式迫使当事人履行相关行政决定

C、对违法的建筑物，当事人在行政机关公告的限期内不自行拆除，又在法定期限内不申请行政复议或者提起行政诉讼的，行政机关可以依法强制拆除

D、没有行政强制执行权的行政机关应当申请人民法院强制执行

17、齐鲁大地历史悠久，人杰地灵，文化底蕴深厚，千百年来一直为文人骚客所颂扬。下列诗句所描绘的景物与齐鲁大地有关的是（ ）。

A、横看成岭侧成峰，远近高低各不同

B、风云一举到天关，快意生平有此观

C、天门中断楚江开，碧水东流至此回

D、乱花渐欲迷人眼，浅草才能没马蹄

18、习近平总书记指出，爱国，是人世间最深层、最持久的情感，是一个人立德之源、立功之本。按照出现的先后顺序，下列爱国诗句排列正确的是（ ）。

①寄意寒星荃不察，我以我血荐轩辕

②僵卧孤村不自哀，尚思为国戍轮台

③苟利国家生死以，岂因祸福避趋之

④剑外忽传收蓟北，初闻涕泪满衣裳

A、④②③①

B、④③②①

C、②④①③

D、②③④①

19、甲骑自行车闯红灯被拦下，一名交警以其违反交通法规为由开出 20 元罚单，并当面送达甲。根据我国相关法律规定，下列表述不正确的是（ ）。

A、交警开罚单的行为属于行政处罚行为

B、交警一人执法不符合法定程序

C、交警开罚单适用的是行政处罚简易程序

D、交警可以当场收缴 20 元罚款

20、下列与化学有关的知识，表述不正确的是（ ）。

- A、食盐的主要成分氯化钠属于有机化合物
- B、拉瓦锡推翻了燃素说，正式确立了近代化学
- C、离子是带电荷的原子或分子得到或失去电子后的产物
- D、门捷列夫发现了化学元素的周期性，制作出了元素周期表

（一）

2019年3月25日，丁某与陈某签订车辆买卖合同书一份，约定丁某将自己所有的一辆小轿车以8万元的价格卖给陈某，陈某支付1万元定金后丁某交车，交车后7日内陈某付清全部车款，车款付清当日办理车辆过户登记。双方同时约定，若任何一方违约，违约方需赔偿另一方违约金2万元。合同签订次日，陈某支付1万元定金，丁某依约向陈某交付了车辆。后陈某迟迟不肯支付剩余车款，丁某多次催告无果后于4月26日将陈某诉至法院，要求陈某支付车款并承担违约责任。

21、关于本案，下列说法正确的是_____。

- A、丁某与陈某之间的车辆买卖合同于2019年3月26日生效
- B、交车时丁某已经收受陈某定金，故不能再对其主张违约金
- C、该车辆尚未过户登记，丁某仍拥有车辆所有权
- D、丁某有权要求陈某支付剩余车款7万元，并支付违约金2万元

22、本案中，人民法院不可以缺席判决的情形是_____。

- A、丁某未经法庭许可中途退庭的
- B、陈某经传票传唤，无正当理由拒不到庭的
- C、陈某未经法庭许可中途退庭的
- D、陈某提出反诉，丁某经传票传唤，无正当理由拒不到庭的

23、如果陈某未按判决书指定的期间履行给付金钱义务，则陈某应当_____。

- A、支付迟延履行金
- B、加倍支付迟延履行金
- C、支付迟延履行期间的债务利息
- D、加倍支付迟延履行期间的债务利息

24、习近平总书记在“不忘初心、牢记使命”主题教育总结大会上指出，马克思主义政党的先进性，首先体现为_____上的先进性。

- A、政治制度
- B、组织作风
- C、思想理论

D、政治立场

25、2020年3月，习近平总书记在北京考察新冠肺炎疫情防控科研攻关工作时强调，要把_____作为国家总体安全的重要组成部分，坚持平时和战时结合、预防和应急结合、科研和救治防控结合，加强疫情防控和公共卫生科研攻关体系和能力建设。

- A、人民安全
- B、卫生安全
- C、生物安全
- D、公共安全

26、在市场经济条件下，同行企业之间常常存在着激烈的竞争。各生产企业要想在这种激烈的竞争中取胜，获得较多利益，就必须努力使企业生产商品的个别劳动时间_____。

- A、低于社会必要劳动时间
- B、高于社会必要劳动时间
- C、高于必要劳动时间
- D、低于必要劳动时间

27、下列情形符合我国劳动合同法相关规定的是_____。

- A、王某应聘为某星级酒店大堂钢琴演奏师，每天演奏两小时，双方应当签订书面劳动合同
- B、某公司与赵某签订了为期两年的劳动合同，合同约定三个月的试用期
- C、李某在某公司工作了五个月，但未签订书面劳动合同，期间李某怀孕，公司单方面与其解除劳动关系
- D、张某在公司工作一年半，但未签订书面劳动合同，自用工之日起满一个月的次日至满一年的前一日，公司应当向张某每月支付两倍工资

28、商品是指用来交换的劳动产品。下列选项中，属于商品的是_____。

- A、海外华侨给武汉医务工作者捐赠的防护用品
- B、由于口罩脱销，小王自己在家自缝自用的口罩
- C、政府给低收入人群发放的米、面粮、油等生活物品
- D、大量农产品滞销，小许通过网上购买的打折促销的农产品

29、黄河流域在我国经济社会发展和生态安全方面具有十分重要的地位。黄河流经山东9市的25个县(市、区)，在东营垦利县注入渤海。黄河流经下列地市的先后顺序是_____。

①菏泽 ②滨州 ③济宁 ④德州 ⑤淄博

- A、①③⑤④②
- B、③①②④⑤
- C、①③④⑤②

D、③①⑤④②

30、根据中国人民银行公告，自 2019 年 10 月 8 日起，新发放商业性个人住房贷款利率以最近一个月相应期限的_____为定价基准加点形成。

- A、贷款基准利率
- B、公开市场操作利率
- C、贷款市场报价利率
- D、长期借贷便利利率

31、古代有一鲁国人善于织麻鞋，其妻子善于织白绢（做帽子），他们想搬到越国创业。而越国人的生活习俗却是光脚走路、不戴帽子，故有人预言鲁人夫妇此去越国创业必遭遇困境。从唯物辩证法的角度看，“鲁人徙越”的故事给我们的启示是（ ）。

- A、想问题办事情要一切从实际出发
- B、主观能动性和客观规律性要相结合
- C、解决问题要善于具体问题具体分析
- D、内部矛盾是事物发展变化的根据

32、通货膨胀和通货紧缩是现代经济生活中经常出现的两种经济现象。下列有关通货膨胀和通货紧缩的说法，正确的是（ ）。

- A、通货膨胀是纸币发行量不断增加的结果，通货紧缩是纸币发行量不断减少的结果
- B、发生通货膨胀时，对债权人有利；发生通货紧缩时，对债务人有利
- C、通货膨胀和通货紧缩都是纸币流通条件下才可能发生的经济现象
- D、通货膨胀和通货紧缩都是流通中货币供给量与货币需求量不平衡造成的

33、《论语子路》篇中，子路问孔子为什么从政治理国家首先要做的事情是正定名分，孔子回答：“名不正则言不顺，言不顺则事不成；事不成，则礼乐不兴。礼乐不兴，则刑罚不中；刑罚不中，则民无所措手足。”孔子这一回答蕴含的哲理是（ ）。

- A、原因和结果在一定条件下相互转化
- B、事物都处在因果循环之中
- C、因果联系是对先天知性的概括总结
- D、原因和结果没有什么区别

34、“中超联赛战罢 30 轮，山东鲁能积分 51 分，暂时在积分榜排第 5 名。我们期待鲁能能够在接下来的比赛中有好的发挥，获得更好的名次。”根据这则新闻，山东鲁能的战绩有可能是（ ）。

- A、14 胜 8 平 8 负
- B、13 胜 9 平 8 负

C、16胜5平9负

D、15胜6平9负

35、在电视剧《那年花开月正圆》中，中国传统手工纺车纺织的粗布在与机器织造的“洋布”的市场竞争中落败，自此，个体家庭手工业作坊逐渐向机器动力纺织业转变。下列对这一现象的认识，不正确的是（ ）。

A、商品价值由社会必要劳动时间而非个别劳动时间所决定

B、生产工具是社会生产力发展水平的标志

C、生产工具是生产力的决定性要素

D、先进社会生产力是一个动态概念

36、根据《党政机关公文处理工作条例》，下列关于公文管理的表述不正确的是（ ）。

A、不具备归档和保存价值的公文，经批准后可以销毁

B、公文确定密级前，应当按照拟定的密级先行采取保密措施

C、设立党委（党组）的县级以上单位应当建立机要保密室和机要阅文室

D、公文被废止的，视为自始无效；公文被撤销的，视为自撤销之日起失效

37、“我和我的祖国”、“硬核”、“垃圾分类”、“我太难了”……作为2019年度的流行语，带着鲜明的时代印记，记录了极不平凡的2019年。这体现了（ ）？

A、事物的发展是前进性和曲折性的统一

B、语言是对社会存在的直接描述

C、社会存在是社会意识内容的客观来源

D、社会意识反作用于社会存在

38、英雄精神是一个国家民族力量的内生源泉。对英雄精神的高度认同并加以尊崇，是事关强基固本、事关“四个自信”、事关党和国家前途命运的根本问题。新时代要自觉践行社会主义核心价值观，传播英雄文化、弘扬英雄精神，做率先垂范引领时代的先行者。从哲学的角度讲，这是因为（ ）。

A、意识具有直接现实性

B、意识具有能动反作用

C、意识是一种巨大的物质力量

D、精神力量可以产生物质力量

39、下列关于酒精的说法中，不正确的是（ ）。

A、医用酒精的主要成分是乙醇

B、医用酒精浓度越高，对于人体的消毒效果越好

C、工业酒精的纯度一般为95%和99%

D、工业酒精不能饮用，不可用于人体的消毒

40、政府转移性支出是指政府无偿地支付给个人或下级政府，以增加其收入和购买力的费用，它直接表现为货币无偿的、单方面的转移，是一种收入再分配的形式。下列选项中，不属于政府转移性支出的是（ ）。

- A、某省失业保险基金用于稳就业支出 8.62 亿元
- B、全国多个省份共推出“新基建”投资额 40 万亿元
- C、某市政府发放消费券总金额为 4.85 亿元
- D、中央财政拨付某省中央基建投资补助资金 5 亿元

41、下列有关中国航天事业的说法不正确的是（ ）。

- A、“东方红一号”的成功发射标志着中国进入航天时代
- B、我国目前已经掌握航天器海上发射技术
- C、中国空间站建设是我国载人航天工程“三步走”发展战略的第二步
- D、长征系列运载火箭起步于 20 世纪 60 年代

42、2020 年 1 月 14 日，人民币对美元汇率中间价为 6.8954，较前一交易日上调 309 个基点。那么，前一交易日，人民币对美元汇率的中间价为（ ）。

- A、6.5864
- B、6.8645
- C、6.9263
- D、7.2044

43、一架客机起飞机场的经纬度大致为：北纬 $51^{\circ}30'$ 东经 $0.1^{\circ}0.5'$ ；中途停靠机场的经纬度大致为：北纬 $40^{\circ}04'$ 东经 $116^{\circ}35'$ ；目的地机场的经纬度大致为：南纬 $33^{\circ}56'$ 东经 $151^{\circ}10'$ ，该客机的航线为（ ）。

- A、伦敦-迪拜-上海
- B、伦敦-北京-悉尼
- C、巴黎-迪拜-雅加达
- D、伦敦-巴黎-巴西利亚

44、某国表示去年的秋刀鱼捕捞量创历史新低，因为其他国家在北太平洋公海的捕捞量急速增加，导致了该国的捕捞量下降，所以提议要对捕捞量加以限制。由此可见，秋刀鱼资源具有（ ）。

- A、排他性和竞争性
- B、非排他性和竞争性
- C、排他性和非竞争性
- D、非排他性和非竞争性

45、一到冬天，贝加尔湖面就会出现姿态万千的“气泡冰”。“气泡冰”的成因是湖底的有机物分解形成

不溶于水的气体，若气体冒出时湖面已结冰，气泡就会留在水里随着冰层加厚，就形成了冰冻气泡。这些气泡的空腔内充满了（ ）。

- A、氢气
- B、氯气
- C、氮气
- D、沼气

46、古代宫殿的室外陈设，除具有实用功能和礼教功能，还烘托了宫殿所特有的王权气派。下列关于宫殿室外陈设表述不正确的是（ ）。

- A、日晷是观测日影记时的仪器，是我国古代较为普遍使用的计时仪器
- B、吉祥缸又被称为“门海”，置于宫殿门前盛满清水以防火灾之用
- C、嘉量是古代的标准量具，置于宫殿门前象征国家的统一和集权
- D、华表上端蹲兽名为“螭”，常用在中国古建筑或器物上，作为主权的象征

47、根据《中华人民共和国突发事件应对法》，国家将可以预警的自然灾害、事故灾害和公共卫生事件的预警级别，按照突发事件发生的紧急程度、发展势态和可能造成的危害程度分为一级、二级、三级和四级，分别用标示（ ）。

- A、红色、橙色、黄色和蓝色
- B、红色、黄色、绿色和蓝色
- C、红色、橙色、黄色和绿色
- D、红色、黄色、绿色和黑色

48、“任何新生事物在开始时都不过是一株幼苗，一切新生事物之可贵，就因为在这新生的幼苗中，有无限的活力在成长，成长为巨人，成长为力量。”上述观点说明（ ）。

- A、新生事物是生命力弱小、力量弱小的事物
- B、新生事物具有强大生命力和远大发展前途
- C、力量强大的事物就是新生事物，不可战胜
- D、要全面肯定新生事物，不能对其求全责备

49、2019年8月，在中央财经委员会第五次会议上指出，我国（??）规模居全球首位，是全世界唯一拥有全部工业门类的国家。

- A、重工业
- B、制造业
- C、轻工业
- D、金融业

50、千百年来，人类都梦想着持久和平，但战争始终像一个幽灵一样伴随着人类发展进程。这蕴含的哲学原理是（ ）。

- A、矛盾的斗争性是事物发展的根本动力
- B、矛盾存在于一切事物发展过程的始终
- C、矛盾的斗争性是无条件的、绝对的
- D、主要矛盾决定事物的性质和发展方向

51、火锅，古称“古董羹”，因食物投入沸水时发出的“咕咚”声而得名，它是中国独创的美食，历史悠久，老少皆宜。下列诗句中，描写吃火锅场景的是_____。

- A、浪涌晴江雪，风翻晚照霞
- B、鲜鲫银丝脍，香芹碧涧羹
- C、采掇归来便堪煮，半铢盐酪不须添
- D、东门买彘骨，醢酱点橙薤

52、现代科学技术的进步得益于计算机的发明。下列关于计算机知识的说法，不正确的是_____。

- A、计算机的发展经历了四个时代
- B、最早的计算机是集成电路计算机
- C、当前计算机朝着微型化、巨型化、智能化方向发展
- D、在晶体管计算机时代就有了高级语言和操作系统的使用

53、根据我国道路交通安全法的规定，下列说法不正确的是_____。

- A、任何单位和个人不得收缴、扣留机动车号牌
- B、应当报废的机动车必须及时办理注销登记
- C、公安机关交通管理部门可以举办驾驶培训学校
- D、对遵守道路交通安全法律、法规，在一年内无累积记分的机动车驾驶人，可以延长机动车驾驶证的审验期

54、习近平总书记指出，中国立足自身国情和实践，从中华文明中汲取智慧，博彩东西方各家之长，坚守但不僵化，借鉴但不照搬，在不断探索中形成了自己的发展道路。上述论述体现的哲理是_____。

- A、真理在发展中不断超越自身
- B、事物的发展是渐进性和飞跃性的统一
- C、辩证否定的实质是“扬弃”
- D、认识是主体对客体的能动反映

55、总书记强调，在对外关系中，我们要奉行双赢、多赢、共赢的新理念，摒弃你输我赢、赢者通吃的旧思维。从经济学的角度看，下列说法正确的是_____。

- A、“我赢你输”体现的是“零和博弈”
- B、“赢者通吃”体现的是“正和博弈”
- C、“双赢共赢”体现的是“智猪博弈”
- D、“多赢共赢”体现的是“负和博弈”

56、人民调解是人民调解委员会通过说服、疏导等方法，促使当事人在平等协商基础上自愿达成调解协议，解决民间纠纷的活动。下列说法正确的是_____。

- A、当事人选择了人民调解，不得再提起仲裁或诉讼
- B、当事人有权要求调解公开进行或者不公开进行
- C、当事人没有提出申请的，人民调解委员会不得主动调解
- D、人民调解委员会调解民间纠纷，可以根据案件类型收取一定费用

57、马克思指出：“生产剩余价值或赚钱，是资本主义生产方式的绝对规律。”下列关于剩余价值的说法，正确的是_____。

- A、剩余价值是资本家投资于生产经营活动中的全部资本创造的
- B、剩余价值既在生产领域中产生，也在流通领域中产生
- C、剩余价值是工人所生产商品价值中扣除生产资料消耗后的那部分价值
- D、剩余价值是工人创造的新价值中超过劳动力价值的部分

58、甲乙订婚时，甲送给乙2.8万元彩礼，后来因房产证加名问题双方产生分歧。争吵不休，在领取结婚证一周后（未共同生活）离婚。若离婚时，甲要求返还彩礼，则乙_____。

- A、应当返还一半彩礼
- B、不应返还彩礼
- C、应当返还全部彩礼
- D、应当返还三分之一彩礼

59、有人认为，古文是祖先智慧的结晶，能背诵这些古文，就接受了祖先智慧的熏陶，在观察事物的时候，祖先的智慧就会指导你。这一观点蕴含的哲理是_____。

- A、感性认识有待于上升为理性认识
- B、感性认识依赖于理性认识
- C、感性认识中渗透着理性认识
- D、理性认识以感性认识为基础

60、超导材料是世界上最前沿的研究之一，医院里的核磁共振成像、高能加速器、磁约束核聚变装置等都是超导的重要应用。下列关于超导研究的表述不正确的_____。

- A、高温超导材料在极高的温度和压力下会产生超导现象

- B、超导的磁效应是德国科学家迈斯纳发现的
- C、超导体的基本特性是完全导电性和完全抗磁性
- D、赵忠贤院士因高温超导研究荣获我国“国家最高科学技术奖”

二、多项选择题。每小题后的四个备选答案中有两个或两个以上符合题意的答案。

61、王勃的《滕王阁序》是我国古代创造成语数量最多的一篇文章，全文仅 773 个字，却包含了 40 个成语。

以下选项中的成语全出自滕王阁序的是（ ）。

- A、人杰地灵 高朋满座
- B、渔舟唱晚 萍水相逢
- C、钟鸣鼎食 凌波微步
- D、青云之志 水天一色

62、山东省 2020 年政府工作报告指出，从严加强危险废物处置监管，继续实施好城乡生活垃圾分类试点，打造一批示范社区、示范村镇，（ ）试点城市生活垃圾回用率提高到 35%以上。

- A、济南
- B、潍坊
- C、青岛
- D、泰安

63、总书记强调，不忘初心、牢记使命，必须作为加强党的建设的永恒课题和全体党员、干部的终身课题常抓不懈。这一要求的哲学依据在于（ ）。

- A、人民群众是历史的创造者
- B、革命理想对事物发展起决定作用
- C、意识对物质具有反作用
- D、量变积累到一定程度才能产生质变

64、北斗卫星导航系统是我国迄今为止规模最大、覆盖范围最广、服务性能要求最高的巨型复杂航天系统，具有性能指标高、技术体制新、国产化程度高、批产组网、用户范围广等特点。北斗卫星导航可以应用的领域有（ ）。

- A、国土测绘
- B、精准农业
- C、形变监测
- D、自动驾驶

65、下列行为不属于行政诉讼受案范围的是（ ）。

- A、某财政局给予工作人员张某记过处分

- B、某公安机关依照我国刑事诉讼法对刘某进行拘留
- C、某公安机关给李某发短信提醒其谨防短信、电话诈骗
- D、某乡政府发出通知，倡议 20 户农民种洋葱，如果不种，今后种子款不予发放

66、在资本主义经济制度下，资本家常将剩余价值的一部分再转化为资本使用，这就是资本积累。下列有关资本积累的表述正确的是（ ）。

- A、资本积累是资本有机构成提高的必然结果
- B、资本积累加剧了资本主义制度下的贫富两极分化
- C、剩余价值是资本积累的源泉，资本积累是资本主义扩大再生产的源泉
- D、资本积累既是资本家剥削工人的结果，也是资本家扩大对工人剥削的手段

67、下列诗句中，出自同一朝代的有（ ）。

- A、山川异域，风月同天
- B、岂日无衣，与子同裳
- C、青山一道同云雨，明月何曾是两乡
- D、相知无远近，万里尚为邻

68、通告适用于在一定范围内公布应当遵守或者周知的事项。下列关于通告的表述或使用不正确的是（ ）。

- A、适用于表彰先进、批评错误、传达重要精神和告知重要情况
- B、让单位、社会知晓某事，具有一定法规性和约束性
- C、《X 市纪委关于作风建设典型问题的通告》
- D、通过表扬或批评某事某人，以达到总结经验或引以为戒的目的

69、我国文化产业快速发展，对经济增长的贡献率也逐步提升。下列属于文化产业的是_____。

- A、图书出版
- B、文艺创作与表演
- C、互联网游戏服务
- D、建筑设计服务

70、在我国 5000 多年文明史上，黄河流域有 3000 多年是全国的政治、经济、文化中心。下列文化孕育于黄河流域的是_____。

- A、河湟文化
- B、良渚文化
- C、关中文化
- D、齐鲁文化

71、为支持实体经济发展，中国人民银行决定于 2020 年 1 月 6 日下调金融机构存款准备金率 0.5 个百分点。

这一货币政策的经济结果是_____。

- A、货币供给增加
- B、货币乘数变大
- C、社会融资成本下降
- D、货币流动性下降

72、根据我国民法总则的规定，以下属于限制民事行为能力人的是_____。

- A、9周岁的小学生邹某
- B、16周岁的高中生朱某
- C、19周岁的大学生祝某
- D、65周岁的老年大学学员周某

73、党的十九届四中全会指出，要健全劳动、资本、土地_____等生产要素由市场评价贡献、按贡献决定报酬的机制。

- A、知识
- B、技术
- C、管理
- D、数据

74、根据我国广告法，下列说法正确的是_____。

- A、不得利用不满十四周岁的未成年人作为广告代言人
- B、禁止在大众传播媒介或者公共场所、公共交通工具、户外发布烟草、酒类广告
- C、广告经营者、发布者明知或者应知广告虚假，仍设计、制作、代理、发布，造成消费者损害的，应与广告主承担连带责任
- D、关系消费者生命健康的商品或者服务的虚假广告，造成消费者损害的，广告代言人应与广告主承担连带责任

75、无论是奋战在脱贫攻坚一线的驻村干部，还是奔波在风里雨里的快递小哥、环卫工人；无论是追求“小目标”的创业者，还是日夜为生活奔波的工薪族，每一个怀揣梦想奋斗不息的人，都在书写着属于自己的精彩。当千千万万普通人的努力汇聚在一起，就是不可阻挡的洪荒伟力，推动着“中国号”巨轮浩荡前行。上述材料告诉我们_____。

- A、社会历史发展过程离不开个体的人的活动
- B、社会中每个人都是推动历史前进的力量
- C、现实的人及其活动是社会历史存在和发展的前提
- D、社会历史的发展是无数个人合力作用的结果

76、关于审判解释，下列说法正确的是_____。

- A、审判解释是最高人民法院对法院审判工作中如何适用法律、法令的问题所作的解释
- B、审判解释对全国的审判工作具有指导意义和效力，可以作为法院办案的依据
- C、最高人民法院的裁判文书属于审判解释的一种形式
- D、审判解释属于规范性法律文件

77、国家治理体系和治理能力是一个国家的制度和制度执行能力的集中体现，两者相辅相成。关于推进国家治理体系和治理能力现代化，下列表述正确的是_____。

- A、党的十八届三中全会首次提出“推进国家治理体系和治理能力现代化”这个重大命题
- B、党的十八届五中全会强调“十三五”时期国家治理体系和治理能力现代化要取得重大进展
- C、党的十九大提出到 2035 年国家治理体系和治理能力现代化基本实现
- D、党的十九届四中全会提出到建党一百周年时全面实现国家治理体系和治理能力现代化

78、为推进中医药继承创新，《“健康中国 2030”规划纲要》指出，实施中医药传承创新工程应采取的措施有_____。

- A、重视中医药经典医籍研读及挖掘
- B、全面系统继承历代各家学术理论、流派及学说
- C、促进中医药专家学术思想与西医临床诊疗技术相结合
- D、挖掘民间诊疗技术和方药，推进中医药文化传承与发展

79、齐鲁大地自古以来发生了众多可歌可泣的英雄故事，人们将其搬上了银幕，下列电影与其故事发生地对应正确的是_____。

- A、《红日》——临沂
- B、《铁道游击队》——枣庄
- C、《地雷战》——泰安
- D、《红高粱》——潍坊

80、原子钟是由原子能级跃迁吸收或发射频率异常稳定的电磁波，作为频率标准制成的计时仪器。下列属于原子钟的是_____。

- A、铯原子钟
- B、铀原子钟
- C、铷原子钟
- D、氢原子钟

参考答案

1、C

本题考查中国特色社会主义理论体系。

《中国共产党章程》指出：十八大以来，以习近平同志为主要代表的中国共产党人，顺应时代发展，从理论 and 实践结合上系统回答了新时代坚持和发展什么样的中国特色社会主义、怎样坚持和发展中国特色社会主义这个重大时代课题，创立了习近平新时代中国特色社会主义思想。习近平新时代中国特色社会主义思想是对马克思列宁主义、毛泽东思想、邓小平理论、“三个代表”重要思想、科学发展观的继承和发展，是马克思主义中国化最新成果，是党和人民实践经验和集体智慧的结晶，是中国特色社会主义理论体系的重要组成部分，是全党全国人民为实现中华民族伟大复兴而奋斗的行动指南，必须长期坚持并不断发展。

故正确答案为C。

2、B

本题考查时事政治。

中国共产党第十九届中央委员会第四次全体会议，于2019年10月28日至31日在北京举行。全会提出，坚持和完善中国特色社会主义行政体制，构建职责明确、依法行政的政府治理体系。国家行政管理承担着按照党和国家决策部署推动经济社会发展、管理社会事务、服务人民群众的重大职责。必须坚持一切行政机关为人民服务、对人民负责、受人民监督，创新行政方式，提高行政效能，建设人民满意的服务型政府。

故正确答案为B。

3、B

本题考查马克思主义哲学。

A项错误，矛盾规律即对立统一规律是唯物辩证法的实质和核心，是指联系的根本内容是矛盾，发展的根本动力也是矛盾，对立统一规律揭示了事物发展的源泉和动力。题干中并未体现矛盾是事物发展的源泉和动力。

B项正确，在复杂事物的矛盾体系中，往往具有多种矛盾，有主要矛盾和次要矛盾之分；矛盾着的双方的力量往往是不平衡的，有矛盾的主要方面和次要方面之分。这要求我们坚持“两点论”与“重点论”统一。题干中，“分析国际国内形势，既要看到成绩和机遇，更要看到短板和不足、困难和挑战，看到形势发展变化给我们带来的风险”，体现了分析问题要坚持两点论和重点论。

C项错误，矛盾的同性和斗争性是相互联结、相互制约的。一方面，同性依赖于斗争性，同性是包含着差别、对立的同性，没有斗争性就没有同性；另一方面，斗争性寓于同性之中，斗争是同性的斗争，没有同性，斗争性也不能成立。选项表述错误，应该为斗争性寓于同性之中。

D项错误，矛盾着的双方的力量往往是不平衡的，有矛盾的主要方面和次要方面之分。矛盾的主要方面是一个矛盾中处于支配地位，起主导作用的方面；矛盾的次要方面是处于被支配地位的方面。主要矛盾的主要方面决定事物的性质，但是与题干无关。

故正确答案为 B。

4、C

本题考查专利法常识。

A 项错误,《专利法》第二十二条:“授予专利权的发明和实用新型,应当具备新颖性、创造性和实用性。”

B 项错误,《专利法》第二十二条:“创造性,是指与现有技术相比,该发明具有突出的实质性特点和显著的进步,该实用新型具有实质性特点和进步。”

C 项正确,《专利法》第二十四条:“申请专利的发明创造在申请日以前六个月内,有下列情形之一的,不丧失新颖性:(一)在中国政府主办或者承认的国际展览会上首次展出的;(二)在规定的学术会议或者技术会议上首次发表的;(三)他人未经申请人同意而泄露其内容的。”

D 项错误,《专利法》第二十五条:“对下列各项,不授予专利权……(三)疾病的诊断和治疗方法……”

故正确答案为 C。

5、A

本题考查时事政治。

2020 年中央一号文件指出:“稳定粮食生产。确保粮食安全始终是治国理政的头等大事。粮食生产要稳字当头,稳政策、稳面积、稳产量。强化粮食安全省长责任制考核,各省(自治区、直辖市)2020 年粮食播种面积和产量要保持基本稳定。”

故正确答案为 A。

6、D

本题考查人文历史常识。

A 项正确,《义勇军进行曲》是由田汉作词,聂耳作曲的歌曲,是电影《风云儿女》主题歌,被称为中华民族解放的号角。《义勇军进行曲》自 1935 年在民族危亡的关头诞生以来,对激励中国人民的爱国主义精神起了巨大的作用,后成为中华人民共和国国歌。

B 项正确,《我的祖国》是由郭兰英和中国歌剧舞剧院合唱团演唱的一首歌曲,于 1959 年录音。此歌曲还是电影《上甘岭》的插曲,表达了中国人民志愿军热爱祖国的深情和革命乐观主义精神。

C 项正确,《春天的故事》是由蒋开儒、叶旭全作词,王佑贵谱曲的歌曲,该曲作为中国改革开放的代表曲,该歌曲记下了深圳乃至整个中国改革开放的变化,写出了人民对改革开放的拥护和对小平同志的崇敬。

D 项错误,《歌唱祖国》由王莘作词、作曲,创作于 1950 年的一首爱国歌曲。香港回归是发生于 1997 年 7 月 1 日对香港恢复行使主权,因此该歌曲与香港回归无关。

本题为选非题,故正确答案为 D。

7、C

本题考查选举法常识。

A 项正确,《选举法》第二十四条:“不设区的市、市辖区、县、自治县、乡、民族乡、镇的人民代表大会的代表名额分配到选区,按选区进行选举。选区可以按居住状况划分,也可以按生产单位、事业单位、工作单位划分。”

B 项正确,区级选举方式是直接选举,根据《选举法》第三十条第二款:“由选民直接选举人民代表大会代表的,代表候选人的人数应多于应选代表名额三分之一至一倍。”B 区拟选举 120 名人大代表,故候选人设置范围应当是 160 名至 240 名之间。

C 项错误,根据《选举法》第八条第二款:“不设区的市、市辖区、县、自治县、乡、民族乡、镇设立选举委员会,主持本级人民代表大会代表的选举。”故 B 区的选举应当成立选举委员会主持选举。

D 项正确,《选举法》第四十四条:“在选民直接选举人民代表大会代表时,选区全体选民的过半数参加投票,选举有效。代表候选人获得参加投票的选民过半数的选票时,始得当选。”

本题为选非题,故正确答案为 C。

8、B

本题考查宏观经济。

财政政策是指为促进就业水平提高,减轻经济波动,防止通货膨胀,实现稳定增长而对政府财政支出、税收和借债水平所进行的选择,或对政府财政收入和支出水平所作的决策。根据财政政策调节国民经济总量和结构中的不同功能来划分,财政政策分为积极性财政政策、紧缩性财政政策和中性财政政策。积极财政政策是指通过财政分配活动来增加和刺激社会的总需求,主要措施有增加国债(包括地方债)、降低税率、减免税收、提高政府购买和转移支付等。

A 项正确,对小微企业减免增值税,属于政府控制财政收入,属于积极财政政策。

B 项错误,发放低利率贷款属于货币政策,不属于财政政策。货币政策的实质是国家对货币的供应根据不同时期的经济发展情况而采取“紧”、“松”或“适度”等不同的政策趋向,此项应属于积极货币政策。

C 项正确,增加地方政府专项债规模,增加地方政府财政支出,属于积极财政政策。

D 项正确,减免企业社会保险费,增加企业资金支配力度,属于积极财政政策。

本题为选非题,故正确答案为 B。

9、C

本题考查时事政治。

中国行星探测任务命名为“天问系列”,而首次火星探测任务正式命名为“天问一号”,后续行星任务依次编号。此外中国行星探测工程图形标识定为了“揽星九天”。

故正确答案为 C。

10、B

本题考查社会主义市场经济体制。

2020年1月14日海关总署发布数据显示,2019年我国货物贸易进出口总值31.54万亿元,比2018年增长3.4%;民营企业首次成为最大外贸经营主体。

故正确答案为B。

11、B

本题考查刑法。需要结合题干和法条知识来作答。

A项错误,根据《刑法》第六十五条对一般累犯的规定,被判处有期徒刑以上刑罚的犯罪分子,刑罚执行完毕或者赦免以后,在五年以内再犯应当判处有期徒刑以上刑罚之罪的,是累犯,应当从重处罚,但是过失犯罪和不满十八周岁的人犯罪的除外。甲犯罪时不满18周岁,所以不构成累犯。所以,A错误。

B项正确,根据《刑法》第七十二条,缓刑适用条件:对于被判处拘役、三年以下有期徒刑的犯罪分子,同时符合下列条件的,可以宣告缓刑,对其中不满十八周岁的人、怀孕的妇女和已满七十五周岁的人,应当宣告缓刑:(一)犯罪情节较轻;(二)有悔罪表现;(三)没有再犯罪的危险;(四)宣告缓刑对所居住社区没有重大不良影响。所以,B正确。

C项错误,根据《刑法》第八十一条,被判处有期徒刑的犯罪分子,执行原判刑期二分之一以上,被判处无期徒刑的犯罪分子,实际执行十三年以上,如果认真遵守监规,接受教育改造,确有悔改表现,没有再犯罪的危险的,可以假释。如果有特殊情况,经最高人民法院核准,可以不受上述执行刑期的限制。对累犯以及因故意杀人、强奸、抢劫、绑架、放火、爆炸、投放危险物质或者有组织的暴力性犯罪被判处十年以上有期徒刑、无期徒刑的犯罪分子,不得假释。甲属于可以被假释的范围,所以,C错误。

D项错误,根据《刑法》第十七条,已满十六周岁的人犯罪,应当负刑事责任。已满十四周岁不满十六周岁的人,犯故意杀人、故意伤害致人重伤或者死亡、强奸、抢劫、贩卖毒品、放火、爆炸、投放危险物质罪的,应当负刑事责任。已满十四周岁不满十八周岁的人犯罪,应当从轻或者减轻处罚。所以,对于甲应当从轻或减轻处罚,D错误。

故正确答案为B。

12、B

本题考查人文常识。

“八音”原为中国历史上最早的乐器科学分类法,西周时已将当时的乐器按制作材料,具体来说“金”指用金属制作的乐器,如编钟;“石”指用石头或玉石制作的乐器,如磬;“土”指用陶土制作的乐器,如“埙”、“缶”;“革”用动物皮革制作的乐器,如鼓;“丝”指用丝弦制成的乐器,如琴、瑟等;“竹”指用竹子制成的乐器,如笛、箫等;“匏”指用葫芦制成的乐器,如笙、竽;“木”指木制的乐器,如祝、敔等。

故正确答案为B。

13、B

本题考查科技。

截至 2019 年 11 月，日兰高速铁路办理客运业务的车站数为 8 个：日照西站、厉家寨站、莒南北站、临沂北站、费县北站、蒙山站、泗水南站、曲阜东站。

A 项正确，蒙山，古称“东蒙”、“东山”，地处山东省临沂市西北、沂蒙山区腹地。蒙山总面积 1125 平方公里，主峰龟蒙顶海拔 1156 米，为山东第一大山和第二高峰，素称“亚岱”。

B 项错误，台儿庄古城，位于京杭大运河的中心点，坐落于山东省枣庄市台儿庄区和鲁苏豫皖四省交界地带。古城肇始于秦汉，发展于唐宋，繁荣于明清，有“天下第一庄”之称。

C 项正确，山东济宁曲阜的孔府、孔庙、孔林，统称曲阜“三孔”，是中国历代纪念孔子，是历代儒客朝拜之圣地，推崇儒学的表征，以丰厚的文化积淀、悠久历史、宏大规模、丰富文物珍藏，以及科学艺术价值而著称。

D 项正确，王羲之故居位于山东省临沂市兰山区洗砚池街 20 号，是一座古典园林式建筑，为全国重点文物保护单位、山东省重点文物保护单位、国家 AAA 级旅游景区。

本题为选非题，故正确答案为 B。

14、D

本题考查人文历史。

A 项正确，阿拉伯数字最初是由古印度人发明的，后由阿拉伯人传向欧洲，之后再经欧洲人将其现代化。正因阿拉伯人的传播，成为该种数字最终被国际通用的关键节点，所以人们称其为“阿拉伯数字”。

B 项正确，欧几里得是古希腊数学家，被称为“几何之父”，数学巨著《几何原本》的作者，亦是世界上最伟大的数学家之一。

C 项正确，电子计算机采用二进制算法是因为二进制数运算简便且用电子元件容易实现，电子计算机是一种极为复杂的电子机器，但是它的组成元件却是极为简单的电子开关，只有两个状态，开关的接通（1）与断开（0）。

D 项错误，有理数是整数（正整数、0、负整数）和分数的统称，是整数和分数的集合，不包括虚数。

本题为选非题，故正确答案为 D。

15、C

本题考查公文的基本知识。

A 项正确，公报也称新闻公报，是党政机关和人民团体公开发布重大事件或重要决定事项的报道性公文，是党和国家经常使用的重要文种。公报的内容是社会普遍关注的重大事件或者党政机关的重要决定。

B 项正确，公报可以以新闻的形式发布，也可以以党政机关的名义发布。

C 项错误，X 省的文化发展情况不是社会普遍关注的重大事项，不适用公报，可以用报告。

D 项正确，中华人民共和国 2019 年国民经济和社会发展统计情况是社会普遍关注的重大事项，也是以国家的名义发布的公文，可以用公报。

本题为选非题，故正确答案为 C。

16、B

本题考查行政强制法的相关知识。主要涉及道路交通安全法的相关知识点，需要结合具体的法条规定来作答。

A 项正确，根据《行政强制法》第四十三条，行政机关不得在夜间或者法定节假日实施行政强制执行。但是，情况紧急的除外。所以，A 正确。

B 项错误，根据《行政强制法》第四十三条，行政机关不得对居民生活采取停止供水、供电、供热、供燃气等方式迫使当事人履行相关行政决定。所以，即便是处于紧急情况下也不得采取以上措施。所以，B 错误。

C 项正确，根据《行政强制法》第四十四条，对违法的建筑物、构筑物、设施等需要强制拆除的，应当由行政机关予以公告，限期当事人自行拆除。当事人在法定期限内不申请行政复议或者提起行政诉讼，又不拆除的，行政机关可以依法强制拆除。所以，C 正确。

D 项正确，根据《行政强制法》第五十三条，当事人在法定期限内不申请行政复议或者提起行政诉讼，又不履行行政决定的，没有行政强制执行权的行政机关可以自期限届满之日起三个月内，依照本章规定申请人民法院强制执行。所以，D 正确。

本题为选非题，故正确答案为 B。

17、B

本题考查人文历史。

A 项错误，“横看成岭侧成峰，远近高低各不同”出自宋代文学家苏轼的诗作《题西林壁》，写的名胜是江西庐山。

B 项正确，“风云一举到天关，快意生平有此观”出自元代张养浩的《登泰山》，写的名胜是山东泰山。

C 项错误，“天门中断楚江开，碧水东流至此回”出自唐代李白的《望天门山》，写的名胜是安徽天门山。

D 项错误，“乱花渐欲迷人眼，浅草才能没马蹄”出自唐代白居易的《钱塘湖春行》，写的名胜是杭州西湖美景。

故正确答案为 B。

18、A

本题考查人文历史。

①“寄意寒星荃不察，我以我血荐轩辕”出自鲁迅的《自题小像》，鲁迅是五四新文化运动的重要参与者，中国现代文学的奠基人。

②“僵卧孤村不自哀，尚思为国戍轮台”出自陆游的《十一月四日风雨大作》，陆游是南宋著名诗人，其作品兼具李白的雄奇奔放与杜甫的沉郁悲凉，尤以饱含爱国热情对后世影响深远。

③“苟利国家生死以，岂因祸福避趋之”出自林则徐所作《赴戍登程口占示家人》，林则徐是清朝时期的政治家、思想家和诗人，因其主张严禁鸦片，在中国有“民族英雄”之誉。

④“剑外忽传收蓟北，初闻涕泪满衣裳”出自杜甫的古诗作品《闻官军收河南河北》，杜甫是唐代杰出的现实主义诗人，其代表作有《登高》《春望》《北征》以及“三吏”、“三别”等。

所以，按照先后的排序是④②③①。

故正确答案为A。

19、B

本题考查行政处罚法的问题。需要结合题干和具体的法条规定来进行分析。

A项正确，根据《行政处罚法》第八条，行政处罚的种类：（一）警告；（二）罚款；（三）没收违法所得、没收非法财物；（四）责令停产停业；（五）暂扣或者吊销许可证、暂扣或者吊销执照；（六）行政拘留；（七）法律、行政法规规定的其他行政处罚。A项中的交警开罚单属于罚款这一行政处罚。

B项错误，C项正确，根据《行政处罚法》第三十三条，违法事实确凿并有法定依据，对公民处以五十元以下、对法人或者其他组织处以一千元以下罚款或者警告的行政处罚的，可以当场作出行政处罚决定。这是简易程序的规定。交警对甲处以20元的罚款，属于适用简易程序。可以由交警一人执行。所以B项错误，C项正确。

D项正确，根据《行政处罚法》第四十七条，依照本法第三十三条的规定当场作出行政处罚决定，有下列情形之一的，执法人员可以当场收缴罚款：（一）依法给予二十元以下的罚款的；（二）不当场收缴事后难以执行的。所以，对于20元的罚款，交警可以一人收缴。

本题为选非题，故正确答案为B。

20、A

本题考查科技常识。

A项错误，狭义上的有机化合物主要是指由碳元素、氢元素组成，一定是含碳的化合物，但是不包括碳的氧化物和硫化物、碳酸、碳酸盐等，氯化钠为典型的无机物。

B项正确，1777年，拉瓦锡推翻了“燃素说”，建立了燃烧氧化说，正式确立了近代化学。

C项正确，离子是指原子或原子基团失去或得到一个或几个电子而形成的带电荷的粒子。

D项正确，1869年，俄国化学家门捷列夫制作出了第一张元素周期表，揭示了化学元素间的内在联系，成为化学发展史上的重要里程碑之一。

本题为选非题，故正确答案为A。

21、D

本题考查民法。

A项错误，《中华人民共和国合同法》第三十二条规定：“当事人采用合同书形式订立合同的，自双方当事人签字或者盖章时合同成立。”第四十四条规定：“依法成立的合同，自成立时生效。法律、行政法规规定应当办理批准、登记等手续生效的，依照其规定。”《中华人民共和国物权法》第二十四条规定：“船舶、航空器和机动车等物权的设立、变更、转让和消灭，未经登记，不得对抗善意第三人。”机动车买卖合同不以为

户登记为生效要件，过户登记只是发生对抗效力。因此丁某与陈某 2019 年 3 月 25 日签订车辆买卖合同，合同当天成立并生效。

B 项错误，《中华人民共和国合同法》第三十二条规定：“当事人既约定违约金，又约定定金的，一方违约时，对方可以选择适用违约金或者定金条款。”丁某虽然接受了陈某定金，但是在陈某违约时，丁某可以选择适用违约金条款，主张违约责任。

C 项错误，《中华人民共和国物权法》第二十三条规定：“动产物权的设立和转让，自交付时发生法律效力，但法律另有规定的除外。”第二十四条规定：“船舶、航空器和机动车等物权的设立、变更、转让和消灭，未经登记，不得对抗善意第三人。”机动车所有权转移不以过户登记为生效要件，而是以交付为要件，过户登记只是发生对抗效力。丁某向陈某交付车辆时所有权已经转移了。

D 项正确，丁某和陈某约定交付车辆 7 日内陈某需付清余款 7 万元，3 月 26 日车辆交付，4 月 27 日陈某仍未付余款已构成违约，按照约定丁某可以选择违约金条款，可要求陈某继续履行合同支付剩余 7 万元车款并赔偿违约金 2 万元。

故正确答案为 D。

22、A

本题考查程序法。

A 项错误，D 项正确，根据《民事诉讼法》第一百四十三条规定：“原告经传票传唤，无正当理由拒不到庭的，或者未经法庭许可中途退庭的，可以按撤诉处理；被告反诉的，可以缺席判决。”丁某作为原告，未经许可中途退庭的，可以按撤诉处理而非缺席判决。在陈某提出反诉时，丁某是反诉的被告，无正当理由拒不到庭，可以缺席判决。

B 项正确，C 项正确，根据《民事诉讼法》第一百四十四条规定：“被告经传票传唤，无正当理由拒不到庭的，或者未经法庭许可中途退庭的，可以缺席判决。”陈某作为被告，经传票传唤，无正当理由拒不到庭或者未经许可中途退庭的，可以缺席判决。

本题为选非题，故正确答案为 A。

23、D

本题考查程序法。

根据《民事诉讼法》第二百五十三条规定：“被执行人未按判决、裁定和其他法律文书指定的期间履行给付金钱义务的，应当加倍支付迟延履行期间的债务利息。被执行人未按判决、裁定和其他法律文书指定的期间履行其他义务的，应当支付迟延履行金。”因此陈某未按判决书指定的期间履行给付金钱给付义务的，应当加倍支付迟延履行期间的债务利息。

故正确答案为 D。

24、C

本题考查时事政治。

2020年1月8日，“不忘初心、牢记使命”主题教育总结大会在北京召开。中共中央总书记、国家主席、中央军委主席习近平出席会议并发表重要讲话。习近平指出：“不忘初心、牢记使命，必须用马克思主义中国化最新成果统一思想、统一意志、统一行动。马克思主义政党的先进性，首先体现为思想理论上的先进性。”

故正确答案为C。

25、C

本题考查时事政治。

2020年3月，习近平主席在北京考察新冠肺炎防控科研攻关工作。习近平强调：“要把生物安全作为国家总体安全的重要组成部分，坚持平时和战时结合、预防和应急结合、科研和救治防控结合，加强疫情防控和公共卫生科研攻关体系和能力建设。”

故正确答案为C。

26、A

本题考查马克思主义政治经济学。

优胜劣汰是市场竞争的基本规律。任何一个企业要在竞争中求得生存和发展，必须千方百计地降低生产成本，使自己生产某种产品所耗费的个别劳动时间低于社会必要劳动时间，才能通过交换更好地实现商品的价值和获得较多的利润。

故正确答案为A。

27、D

本题考查劳动法。

A项错误，根据《劳动合同法》第六十八条的规定：“非全日制用工，是指以小时计酬为主，劳动者在同一用人单位一般平均每日工作时间不超过四小时，每周工作时间累计不超过二十四小时的用工形式。”第六十九条第一款的规定：“非全日制用工双方当事人可以订立口头协议。”王某和酒店之间是非全日制用工，可以订立口头协议。

B项错误，根据《劳动合同法》第十九条的规定：“劳动合同期限三个月以上不满一年的，试用期不得超过一个月；劳动合同期限一年以上不满三年的，试用期不得超过二个月；三年以上固定期限和无固定期限的劳动合同，试用期不得超过六个月。”公司和赵某对试用期的约定不符合法律规定。

C项错误，根据《劳动合同法》第四十二条的规定：“劳动者有下列情形之一的，用人单位不得依照本法第四十条、第四十一条的规定解除劳动合同：（四）女职工在孕期、产期、哺乳期的。”公司因李某怀孕单方解除劳动合同的做法违法。

D项正确，根据《劳动合同法》第八十二条第一款的规定：“用人单位自用工之日起超过一个月不满一年未与劳动者订立书面劳动合同的，应当向劳动者每月支付二倍的工资。”

故正确答案为 D。

28、D

本题考查马克思主义政治经济学。

商品是指用于交换的劳动产品。即成为商品需要两个条件：①是劳动产品，②用于交换。

A 项错误，海外华侨给武汉医务工作者捐赠的医护用品，虽然是劳动产品，但是不满足交换的条件，所以不是商品。

B 项错误，小王自己在家自缝自用的口罩虽然是劳动产品，但是不用于交换，所以不是商品。

C 项错误，政府给低收入人群发放的米、面、粮、油等生活物品，属于社会保障，不满足交换的条件，所以不是商品。

D 项正确，农产品属于劳动产品，小许购买打折促销的农产品既满足劳动产品的条件，也满足交换的条件，所以属于商品。

故正确答案为 D。

29、C

本题考查国情省情。

黄河，我国第二长河，全长约 5464 多公里，发源于青海省青藏高原的巴颜喀拉山，自西向东分别流经青海、四川、甘肃、宁夏、内蒙古、陕西、山西、河南及山东 9 个省（自治区），最后流入渤海。根据山东省地方志记录：黄河从菏泽市东明县斜辛庄进入山东，经菏泽、济宁、聊城、泰安、济南、德州、淄博、滨州、东营等地，由东营垦利注入渤海。

故正确答案为 C。

30、C

本题考查时事政治。

根据中国人民银行公告，自 2019 年 10 月 8 日起，新发放商业性个人住房贷款利率以最近一个月相应期限的贷款市场报价利率为定价基准加点形成。加点数值应符合全国和当地住房信贷政策要求，体现贷款风险状况，合同期限内固定不变。

故正确答案为 C。

31、C

本题考查马克思主义哲学。

A 项错误，物质决定意识，要求我们想问题办事情一切从实际出发。“鲁人徙越”的故事中，鲁国人到越国去创业，却没有了解越国“光脚走路、不戴帽子”的生活习俗，所以鲁人夫妇很可能遭遇困境。这启示我们在想问题办事情的时候要做到一切从实际出发，实事求是。但与题干要求的“唯物辩证法”不符。

B 项错误，尊重客观规律是发挥主观能动性的前提和基础，只有尊重客观规律，才能更好地发挥人的主观

能动性；发挥人的主观能动性是认识、掌握和利用客观规律的必要条件，因为客观规律是隐藏在事物内部的。要正确地认识必须通过实践，依靠主观能动性的发挥，利用客观规律改造世界。“鲁人徙越”的故事中并未体现人的主观能动性和客观规律。

C项正确，矛盾具有特殊性，具体事物所包含的矛盾以及每一矛盾的各个方面都有其特点，这要求我们解决问题时要具体问题具体分析。“鲁人徙越”的故事中，鲁国夫妇到越国创业，没有了解到鲁国和越国的风俗差异，启示我们做事情要具体问题具体分析。

D项错误，内部矛盾，即内因是事物发展变化的根据和第一位原因；外部矛盾，即外因是事物变化发展的条件。外因通过内因起作用，事物的发展是内外因共同作用的结果。“鲁人徙越”的故事中，鲁国夫妇创业可能遇到困境的原因在于鲁国的风俗，强调的是外部矛盾对事物变化发展的重要作用，跟内部矛盾无关。

故正确答案为C。

32、D

本题考查宏观经济。

A、C项错误，通货膨胀是指货币的发行量不断增加，超过流通中所需要的数量，从而引起货币贬值、物价上涨的经济现象，其实质是社会总需求大于社会总供给；通货紧缩是与通货膨胀相反的一种经济现象，市场上流通的货币量少于商品流通中所需要的货币量而引起的货币升值、物价普遍持续下跌的经济现象，其实质是社会总需求持续小于社会总供给。货币发行量不能等同于纸币发行量。货币主要包括金属货币、纸币和数字货币等。

B项错误，在通常情况下，债务契约都是根据签约时的通货膨胀率来确定名义利息率的。发生通货膨胀时，货币贬值，购买力下降，债权人无法对贷款利率进行调整，当债务人还钱时，会使钱的价值较出借时缩水，不利于债权人，有利于债务人；发生通货紧缩时，货币升值，购买力提高，当债务人还钱时，货币价值高于借钱时，不利于债务人，有利于债权人。

D项正确，通货膨胀和通货紧缩都是由于流通中的货币供给量和市场所需的货币流通量不平衡造成的。当货币供给量超过货币需求量时，会引发通货膨胀；反之会造成通货紧缩。

故正确答案为D。

33、A

本题考查马克思主义哲学。

“名不正，则言不顺；言不顺，则事不成；事不成，则礼乐不兴；礼乐不兴，则刑罚不中；刑罚不中，则民无所措手足”意思是名分得不到纠正，表述就不能顺理成章；表述不能顺理成章，就办不成事情；办不成事情，礼乐制度就难以建立；礼乐制度建立不起来，刑法就不会得当；刑法不会得当，百姓就无所适从。

A项正确，原因与结果是揭示事物之间引起与被引起关系的一对范畴，二者相互作用，相互渗透，并且在一定条件下相互转化。题干中“言不顺”是“名不正”的结果，“事不成”又是“言不顺”的结果，在前者是

果，在后者转化成因，因此体现出原因和结果在一定条件下相互转化。

B项错误，“循环论”是错误观点，事物不是处在因果循环之中，而是处在因果联系之中。选项说法错误。

C项错误，康德认为，因果联系是一个具有普遍必然性的先天知性范畴，主体将这一必然性对象化。知性为自然界立法，因果联系不是自然界客观存在的，而是主观赋予客观的。孔子的回答中，因果联系是客观存在的，而非主观赋予客观的。

D项错误，原因和结果是对立的。在特定的界限和范围内，原因和结果具有确定的界限和先后次序，原因就是原因，结果就是结果，既不能混淆也不能颠倒。

故正确答案为A。

34、D

本题考查科技。

中国足球协会超级联赛，简称“中超”、“中超联赛”，参赛球队数固定在16支，是中国大陆地区最高级别的职业足球联赛。中超比赛的积分规则为：每队胜一场得3分，平一场得1分，负一场得0分。

A项错误，按照积分规则，如果鲁能队14胜8平8负，则共积分50分。

B项错误，按照积分规则，如果鲁能队13胜9平8负，则共积分48分。

C项错误，按照积分规则，如果鲁能队16胜5平9负，则共积分53分。

D项正确，按照积分规则，如果鲁能队15胜6平9负，则共积分51分。

故正确答案为D。

35、C

本题考查马克思主义政治经济学。

A项正确，社会必要劳动时间是在现有的社会正常的生产条件下，在社会平均的劳动熟练程度和劳动强度下制造某种使用价值所需要的劳动时间。决定一件商品价值量的，不是个别劳动时间而是社会必要劳动时间。题干中，中国传统手工纺车纺织的粗布在与机器织造的洋布的市场竞争中落败，正是由于其劳动生产率低，个别劳动时间高于社会必要劳动时间。

B项正确，生产力的发展，首先是从生产工具的发展变化开始的，生产力发展的状况集中表现在生产工具的发展与变化上。因此，可以说生产工具是社会生产力发展水平的最主要标志。题干中手工纺车和机器织造的竞争表明生产工具是社会生产力发展水平的标志。

C项错误，生产工具体现生产力，而非生产力的决定性因素。在生产力诸要素中，最活跃、起决定作用的要素是劳动者。

D项正确，马克思主义认为，社会生产力是一个动态的不断前进的概念。一般地说，先进的社会生产力，表现为劳动资料特别是劳动工具比较先进，劳动者的科学技术素质比较高，劳动者与劳动资料的结合比较科学合理。先进的社会生产力的主体是高素质的劳动者。在古代，个体家庭手工业作坊代表了其所在阶段的先进社

会生产力；在资本主义时代，机器动力纺织业则代表了当时的先进社会生产力。

本题为选非题，故正确答案为C。

36、D

本题考查公文的基本知识。

A项正确，根据《党政机关公文处理工作条例》第三十五条规定：“不具备归档和保存价值的公文，经批准后可以销毁。销毁涉密公文必须严格按照有关规定履行审批登记手续，确保不丢失、不漏销。个人不得私自销毁、留存涉密公文。”

B项正确，根据《党政机关公文处理工作条例》第三十条规定：“公文确定密级前，应当按照拟定的密级先行采取保密措施。确定密级后，应当按照所定密级严格管理。绝密级公文应当由专人管理。公文的密级需要变更或者解除的，由原确定密级的机关或者其上级机关决定。”

C项正确，根据《党政机关公文处理工作条例》第二十九条规定：“党政机关公文由文秘部门或者专人统一管理。设立党委（党组）的县级以上单位应当建立机要保密室和机要阅文室，并按照有关保密规定配备工作人员和必要的安全保密设施设备。”

D项错误，根据《党政机关公文处理工作条例》第三十三条规定：“公文的撤销和废止，由发文机关、上级机关或者权力机关根据职权范围和有关法律法规决定。公文被撤销的，视为自始无效；公文被废止的，视为自废止之日起失效。”

本题为选非题，故正确答案为D。

37、C

A项错误，事物发展的总趋势是前进的，新事物必然战胜旧事物。前途是光明的，道路是曲折的。任何事物的发展都是前进性与曲折性的统一。在前进中有曲折，在曲折中向前进，是一切新事物发展的途径。题干没有表现出曲折性。

B项错误，语言是人们进行沟通的主要表达方式，是现实的一面镜子，不仅可以记录社会生活的方方面面和发展变化，也可以起到保存和传递人类文明成果的作用。社会存在是指构成社会的一切存在，包括个体、社会组织、社会活动、各种财产等。语言不是对社会存在的直接描述，选项说法错误。

C项正确，社会存在是社会意识内容的客观来源，社会意识产生的基础是人类的社会实践，实践的能动性决定了社会意识反映社会存在的能动性。所以，社会意识根源于社会存在，是对以实践为基础的不断变化发展的现实世界的反映。这些流行语反映了特殊的历史节点、中国人民正在经历的奋进历程、激荡变幻的国际大事和引人注目的社会热点等，带着鲜明的时代印记，正是说明了社会存在是社会意识内容的客观来源。

D项错误，社会意识对社会存在能动的反作用是指先进的社会意识，反映了社会发展的客观规律，对社会发展起着积极的促进作用；落后的社会意识不符合社会发展的规律，对社会发展起着阻碍的作用。题干没有反应出社会意识对社会存在能动的反作用。

故正确答案为 C。

38、B

本题考查马克思主义哲学。新时代要自觉践行社会主义核心价值观，传播英雄文化、弘扬英雄精神，做率先垂范引领时代的先行者，这对于提升民族思想道德和精神境界极为重要。

A 项错误，意识活动是大脑的内在功能，不具有直接现实性。

B 项正确，意识具有能动的反作用是指在实践中活动中，意识总是指挥着人们使用一种物质的东西去作用于另一种物质的东西，从而引起物质具体形态的变化，其主要表现为：正确反映客观事物及其发展规律的意识能够指导人们有效的开展实践活动，促进客观事物的发展；歪曲地反映客观事物及其发展规律的意识则会把人的活动引向歧途，阻碍客观事物的发展。传播英雄文化、弘扬英雄精神，做率先引领时代的先行者，正是反映了意识具有能动的反作用。

C 项错误，意识不是物质力量，选项表述有误。

D 项错误，一定条件下，精神力量可以转化为物质力量，而不是产生物质力量。

故正确答案为 B。

39、B

本题考查科技。

A 项正确，医用酒精是用淀粉类植物经糖化再发酵经蒸馏制成，其成分主要是乙醇。

B 项错误，医用酒精最常使用的浓度是 75% 或 95%。75% 的医用酒精能够渗入细菌体内，使蛋白质凝固，从而达到灭菌的作用，临床上主要用于手术前的皮肤消毒、清创等。而 95% 的酒精主要用于医用设备的消毒。

C、D 项正确，工业酒精又称无水乙醇，它的酒精纯度是 95% 和 99%，酒精杀毒的作用主要是一定浓度的酒精可以溶解细菌细胞壁的多糖，破坏细胞壁，并且可以进入细胞内部，让蛋白质脱水并沉淀，使蛋白质失去活性，最后来杀死细菌，而工业酒精由于浓度太高，酒精的脱水作用可以使得膜蛋白形成一个保护壳，酒精无法进入内部而无法杀死细菌，因此，虽然工业酒精有一定的杀菌消毒作用，但是并没有医用酒精有用，一般不用工业酒精来消毒杀菌。

本题为选非题，故正确答案为 B。

40、B

本题考查宏观经济。

政府转移性支出是指政府按照一定方式，把一部分财政资金无偿地，单方面转移给居民和其他收益者的支出。转移性支出包括财政补贴、债务利息、失业救济金、养老保险、社会保障等方面的支出。转移性支出直接表现为资金的无偿的、单方面的转移，特点是政府财政付出了资金，却无任何货物和劳务所得。

A 项正确，社会保险支出的性质属于转移性支出，是一项民生性支出。

B项错误，投资性支出是指政府（或其授权单位）以投资者身份进入投资市场所发生的支出。特定的投资支出意味着所投资金不仅可以收回，而且可以得到增值，国家生产性投资都具有这一性质。新基建投资属于投资性支出。

C项正确，发放消费券的行为属于转移性支出。

D项正确，中央下拨的基建投资补助资金属于政府转移性支出。

本题为选非题，故正确答案为B。

41、C

本题考查科技常识。

A项正确，1970年4月24日发射的中国的第一个人造卫星即“东方红一号”卫星标志着中国开始进入航天时代。

B项正确，2019年6月5日12时06分，我国在黄海海域使用长征十一号运载火箭，成功完成“一箭七星”海上发射技术试验，我国首次海上航天发射取得圆满成功，这也标志着我国成为世界上第三个掌握海射技术的国家。

C项错误，1992年9月中央决策实施载人航天工程（代号921工程），并确定了我国载人航天“三步走”的发展战略：第一步，发射载人飞船，建成初步配套的试验性载人飞船工程，开展空间应用实验。第二步，突破航天员出舱活动技术、载人飞船和空间飞行器的交会对接技术，发射空间实验室，解决有一定规模的、短期有人照料的空间应用问题。第三步，建造空间站，解决有较大规模的、长期有人照料的空间应用问题。

D项正确，长征系列运载火箭是中国自行研制的航天运载工具，并起步于20世纪60年代。

本题为选非题，故正确答案为C。

42、C

本题考查宏观经济。

汇率基点即指按市场惯例，外汇汇率的标价通常由5位有效数字组成，小数点前1位，小数点后4位。汇率变化的最小单位为1个基点，即汇率中最后一个数字的变化，每变化1个单位即称为一个汇率基点的变动。除了日元汇率是小数点后面第2位为1个基点外，其他货币汇率都是以小数点后面第4位作为1个基点的计算基础。1月14日人民币对美元的汇率中间价上调了309个基点，意味着人民币升值，则前一交易日，人民币对美元汇率的中间价为： $6.8954 + 0.0309 = 6.9263$ 。

故正确答案为C。

43、B

本题考查科技常识。

从经度来看：根据东经 $0.1^{\circ}0.5'$ 可推断，该客机起飞的地点为伦敦。伦敦的经度大约为 0° ，因为 0° 经线即本

初子午线，是以伦敦格林尼治天文台作为“世界时区”的起点。

根据东经 $116^{\circ}35'$ 可推断，中途停靠机场位于东八区，四个选项中只有北京位于东八区，故排除A、C、D项。

从纬度来看：根据南纬 $35^{\circ}63'$ 可排除A项，上海在北半球，应是“北纬”；C项的雅加达是印度尼西亚首都，靠近赤道，纬度接近 0° ，也排除；D项的巴西利亚在西半球，应是“西经”。只有B项符合题意。

故正确答案为B。

44、B

本题考查马克思主义政治经济学。

非排他性是指一个人在消费这类产品时，无法排除他人也同时消费这类产品，而且即使你不愿意消费这一产品，你也没有办法排斥。排他性是与非排他性相对应的，是指排斥他人消费的可能性，即如你在使用一件产品时别人就不能使用，或当你能完全拥有一件产品时，别人就不能拥有。

非竞争性是指一个使用者对该物品的消费并不减少它对其他使用者的供应，换句话说，增加消费者的边际成本为零。竞争性是指消费者的增加，引起生产成本的增加，每多提供一件或一种私人物品，都要增加生产成本，因而竞争性是私人物品的一个特征。

本题中，秋刀鱼是北太平洋公海的资源，周围国家均可捕捞，所以一国捕捞不会阻止其他国家进行捕捞，故具有非排他性。但是秋刀鱼的资源有限，一国捕捞过多会减少其他国家的捕捞量，故具有竞争性。

故正确答案为B。

45、D

本题考查科技常识。

贝加尔湖水中沼气（甲烷）来不及释放便被冻结在冰层之下形成一幅奇幻的画面，即贝加尔湖著名的“气泡冰”。湖底植物释放出的沼气（甲烷）在上升过程中，因为极寒气温导致冰封速度过快，被“锁”在冰层之中而形成的。

故正确答案为D。

46、D

本题考查人文历史。

A项正确，日晷仪也称日晷，是观测日影记时的仪器，主要是根据日影的位置，以指定当时的时辰或刻数，是我国古代较为普遍使用的计时仪器。

B项正确，吉祥缸是指置于宫殿门前盛满清水以防火灾用的水缸。古时又称之为“门海”，以比喻缸中的水似海般多，可以扑灭火灾，故又被誉为“吉祥缸”。故宫中的吉祥缸除了防火的作用外，也起到了装饰的作用。

C项正确，嘉量是古代标准量器，有龠、豆、升三量。日晷与嘉量并肩于宫殿前，昭示着皇权的至高无上，

并象征着天地统一，江山永固。

D项错误，螭，是古代中国上古神话传说中的龙之九子之一。在中国古建筑或器物、工艺品上常用它的形状作装饰，嘴大、肚子能容纳很多水，在建筑中多用于排水口的装饰，称为螭首散水。

本题为选非题，故正确答案为D。

47、A

本题考查科技。

《中华人民共和国突发事件应对法》第四十二条规定：“国家建立健全突发事件预警制度。可以预警的自然灾害、事故灾难和公共卫生事件的预警级别，按照突发事件发生的紧急程度、发展势态和可能造成的危害程度分为一级、二级、三级和四级，分别用红色、橙色、黄色和蓝色标示，一级为最高级别。预警级别的划分标准由国务院或者国务院确定的部门制定。”

故正确答案为A。

48、B

本题考查马克思主义哲学。

哲学意义上的新事物和旧事物并不是以事物出现的时间早晚来界定的，而是以其是否符合事物发展的客观规律、是否具有强大的生命力和远大前途来进行区分的。新事物是指符合事物发展的客观规律和前进趋势、具有强大生命力和远大前途的事物。新生事物是不可战胜的，这是由事物发展的本质和新生事物的本性决定的。

故正确答案为B。

49、B

本题考查时事政治。

2019年8月，习近平主持召开中央财经委员会第五次会议。会议指出，我国制造业规模居全球首位，是全世界唯一拥有全部工业门类的国家。要充分发挥集中力量办大事的制度优势和超大规模的市场优势，以夯实产业基础能力为根本，以自主可控、安全高效为目标，以企业和企业家为主体，以政策协同为保障，坚持应用牵引、问题导向，坚持政府引导和市场机制相结合，坚持独立自主和开放合作相促进，打好产业基础高级化、产业链现代化的攻坚战。

故正确答案为B。

50、C

本题考查马克思主义哲学。

A项错误，矛盾是事物发展的动力，是指矛盾有同一性和斗争性，两者相互结合，共同推动事物的发展。

B项错误，矛盾具有普遍性。矛盾存在于一切事物中，即事事有矛盾；矛盾贯穿于每一事物发展过程的始终，即时时有矛盾。题干并未体现矛盾的普遍性。

C项正确，矛盾的同一性是相对的、有条件的，矛盾的斗争性是绝对的无条件的。矛盾的斗争性寓于同一

性之中，并为同一性所制约。题干中，战争始终伴随着人类发展进程，体现了矛盾的斗争性是绝对的。

D项错误，选项本身表述错误。在复杂事物的矛盾体系中，往往具有多种矛盾，有主要矛盾和次要矛盾之分。主要矛盾在诸多矛盾中处于支配地位，决定着事物的发展方向。矛盾着的双方的力量往往是不平衡的，有矛盾的主要方面和次要方面之分。矛盾的主要方面是一个矛盾中处于支配地位，起主导作用的方面，决定着事物的性质。

故正确答案为C。

51、A

本题考查人文历史。

A项正确，“浪涌晴江雪，风翻晚照霞”常用来指火锅。该诗句源于南宋时期福建人林洪于下雪天去武夷山拜访隐士止止师，路上抓了一只兔子，后与隐士一起吃涮兔肉，后将吃法命名为“拨霞供”。“浪涌晴江雪，风翻晚照霞”正是林洪描述当时吃涮兔肉时的场景。

B项错误，“鲜鲫银丝脍，香芹碧涧羹”出自唐代杜甫《陪郑广文游何将军山林》，意为把活鲜的鲫鱼切成银丝脍，用碧水涧旁的香芹熬成香羹。描述的是吃鲫鱼时的场景。

C项错误，“采掇归来便堪煮，半铢盐酪不须添”出自宋代陆游《对食戏作》，意思是取用蔬菜不要调味，吃起来也很新鲜。描述的是吃蔬菜时的场景。

D项错误，“东门买彘骨，醢酱点橙薤”出自宋代陆游《饭罢戏作》，描述的是吃猪骨头时的场景（古称猪为彘）。

故正确答案为A。

52、B

本题考查计算机基础知识。

A项正确，计算机的发展经历了四个时代，分别是：第一代，电子管计算机（1946—1958年）；第二代，晶体管计算机（1958—1964年）；第三代，集成电路计算机（1964—1970年）；第四代，大规模集成电路机（1970年至今）。

B项错误，1946年2月14日，美国宾夕法尼亚大学研制出人类历史上真正意义的第一台电子计算机，是电子管计算机，不是集成电路计算机。

C项正确，当前计算机将朝着微型化、巨型化、网络化和智能化4个方向发展。其中，微型化是指体积更小、功能更强、可靠性更高、携带更方便、价格更便宜、适用范围更广的计算机系统。巨型化是指运算速度更快、存储容量更大、功能更强的巨型计算机。网络化是指利用现代通信技术和计算机技术，将分布在不同地点的计算机连接起来，在网络软件的支撑下实现软件、硬件、数据资源的共享。智能化是指让计算机模拟人的感觉、行为、思维过程等，使计算机具有视觉、听觉、语言、推理、思维、学习等能力，成为智能型计算机。

D项正确，第二代晶体管计算机的主机采用晶体管等半导体器件，在软件方面拥有操作系统、高级语言及

其编译程序应用，以科学计算和事务处理为主。

本题为选非题，故正确答案为B。

53、C

本题考查行政法常识。

A项正确，《道路交通安全法》第十一条规定：驾驶机动车上道路行驶，应当悬挂机动车号牌，放置检验合格标志、保险标志，并随车携带机动车行驶证。机动车号牌应当按照规定悬挂并保持清晰、完整，不得故意遮挡、污损。任何单位和个人不得收缴、扣留机动车号牌。

B项正确，《道路交通安全法》第十二条规定：有下列情形之一的，应当办理相应的登记：（一）机动车所有权发生转移的；（二）机动车登记内容变更的；（三）机动车用作抵押的；（四）机动车报废的。

C项错误，《道路交通安全法》第二十条规定：机动车的驾驶培训实行社会化。驾驶培训学校、驾驶培训班应当严格按照国家有关规定，对学员进行道路交通安全法律、法规、驾驶技能的培训，确保培训质量。任何国家机关以及驾驶培训和考试主管部门不得举办或者参与举办驾驶培训学校、驾驶培训班。

D项正确，《道路交通安全法》第二十四条规定：公安机关交通管理部门对机动车驾驶人违反道路交通安全法律、法规的行为，除依法给予行政处罚外，实行累积记分制度。公安机关交通管理部门对累积记分达到规定分值的机动车驾驶人，扣留机动车驾驶证，对其进行道路交通安全法律、法规教育，重新考试；考试合格的，发还其机动车驾驶证。对遵守道路交通安全法律、法规，在一年内无累积记分的机动车驾驶人，可以延长机动车驾驶证的审验期。具体办法由国务院公安部门规定。

本题为选非题，故正确答案为C。

54、C

本题考查马克思主义哲学。

A项错误，真理永远不会停止前进的步伐，它在发展中不断超越自身。但是题干中并未涉及到真理的内容，也未体现真理的不断超越。

B项错误，该说法错误。辩证法认为，事物的发展是前进性和曲折性的统一。而质量互变规律揭示了事物的发展是渐进性和飞跃性的统一，题干并未涉及质量互变规律。

C项正确，辩证的否定观认为否定是事物发展的环节和新旧事物联系的环节，是包含肯定的否定。辩证的否定的实质就是“扬弃”，即新事物对旧事物既批判又继承、既克服其消极因素又保留其积极因素。题干中中国立足自身国情和实践，从中华文明中汲取智慧，博采东西家各方之长，坚守但不僵化，借鉴但不照搬正是辩证的否定观的生动体现。正是做到了辩证的否定，才形成了自己的发展道路。

D项错误，认识论认为，认识是主体对客体的能动反映。题干中强调的是在形成自己发展道路过程中对于东西方文化的批判继承，并未体现认识是主体对客体的能动反映观点。

故正确答案为C。

55、A

本题考查微观经济。

A项正确，“零和博弈”是指参与博弈的各方，在严格竞争下，一方的收益必然意味着另一方的损失，博弈各方的收益和损失相加总和永远“零”，双方不存在合作的可能。“我赢你输”收益和损失相加总和为“零”，体现的正是“零和博弈”。

B项错误，“赢者通吃”体现的是“零和博弈”，它强调市场竞争的最后胜利者获得所有的或绝大部分的市场份额，而失败者往往被淘汰出市场而无法生存。“正和博弈”也称“合作博弈”，是指博弈双方的利益都有所增加，或者至少是一方的利益增加，而另一方的利益不受损害，因而整个社会的利益有所增加的。

C项错误，“双赢共赢”属于“正和博弈”。“智猪博弈”强调小猪和大猪在使用不同策略的情况下所得到的收益不同，而对于小猪而言，等待是小猪的最优策略，它强调竞争中的弱者（小猪）以等待为最佳策略。“智猪博弈”在不同情况下体现不同的博弈论，因此，不能说“双赢共赢”属于“智猪博弈”。

D项错误，“多赢共赢”属于“正和博弈”。“负和博弈”是指双方冲突和斗争的结果，是所得小于所失，就是我们通常所说的其结果的总和为负数。它既包括一种两败俱伤的情况，这种情况下结果双方都有不同程度的损失；也包括另一种“胜者”取得的利益小于“败者”承受的损失的博弈。

故正确答案为A。

56、B

本题考查民法，主要涉及人民调解法的有关知识点，需要结合题干材料分析。

A项错误，根据《中华人民共和国人民调解法》第三条规定：“人民调解委员会调解民间纠纷，应当遵循下列原则：……（三）尊重当事人的权利，不得因调解而阻止当事人依法通过仲裁、行政、司法等途径维护自己的权利。”当事人选择了人民调解，仍然可以提起仲裁或诉讼。

B项正确，根据《中华人民共和国人民调解法》第二十三条规定：“当事人在人民调解活动中享有下列权利：……（三）要求调解公开进行或者不公开进行”。

C项错误，根据《中华人民共和国人民调解法》第十七条规定：“当事人可以向人民调解委员会申请调解；人民调解委员会也可以主动调解。当事人一方明确拒绝调解的，不得调解。”人民调解既可以由当事人申请启动，也可以由人民调解委员会主动启动。

D项错误，根据《中华人民共和国人民调解法》第四条规定：“人民调解委员会调解民间纠纷，不收取任何费用。”人民调解委员会调解民间纠纷，不收取任何费用。

故正确答案为B。

57、D

本题考查马克思主义政治经济学。

剩余价值是由雇佣工人所创造而被资本家无偿占有的超过劳动价力值的价值。

A项错误，资本家所预付的资本分为两部分：一部分用于购买生产资料，另一部分用于购买劳动力。用于购买生产资料的这部分资本，在生产过程中，只是将原有的价值转移到新产品中，并不发生价值量变化，马克思把它称为“不变资本”，这部分资本不是剩余价值的源泉。而用来购买劳动力的这部分资本，则发生了价值量的变化，它增殖了自己的价值，马克思把它称为“可变资本”。故剩余价值不是全部资本带来的，而是可变资本带来的。

B项错误，剩余价值是由雇佣工人在生产领域创造的，其价值在流通领域通过交换得以实现。

C项错误，在资本主义社会，商品价值由不变资本、可变资本和剩余价值三部分构成，因此，剩余价值是商品价值扣除不变资本（即生产资料消耗）、可变资本（劳动力价值）后的那部分价值。

D项正确，商品价值中的可变资本和剩余价值都是工人在生产过程中新创造的价值，可变资本等价于劳动力价值，因此，剩余价值就是工人创造的新价值中超过劳动力价值的部分。

故正确答案为D。

58、C

本题考查法律常识，主要涉及婚姻法的有关知识点，需要结合题干材料分析。

根据最高人民法院关于适用《中华人民共和国婚姻法》若干问题的解释（二）第十条规定：“当事人请求返还按照习俗给付的彩礼的，如果查明属于以下情形，人民法院应当予以支持：（一）双方未办理结婚登记手续的；（二）双方办理结婚登记手续但确未共同生活的；（三）婚前给付并导致给付人生活困难的。适用前款第（二）、（三）项的规定，应当以双方离婚为条件”，根据案例甲和乙属于办理结婚登记但确未共同生活的情形，符合第（二）项，所以，应当返还全部彩礼。

故正确答案为C。

59、C

本题考查马克思主义哲学。

A项错误，感性认识是认识事物的表面现象（如颜色、形状、声音、冷热和气味等）和外部联系，尚未达到对事物的内部联系和本质的认识，因此有待于发展提高到理性认识阶段。理性认识依赖于感性认识，是感性认识的提高，感性认识只有发展为理性认识，才能更深刻、更正确、更全面地反映客观事物。题干未体现这一哲理。

B项错误，选项本身表述有误，理性认识依赖于感性认识。

C项正确，感性认识与理性认识互相渗透，没有纯粹的感性认识或理性认识。古文是祖先智慧的结晶，是古人对客观事物的本质、内在联系和规律的反映，属于理性认识。学习古文后，在认识、观察事物时（感性认识阶段），古人的智慧（理性认识）就会指导我们，因此题干体现了感性认识中渗透者理性认识。

D项错误，感性认识是认识的起点，是理性认识的来源和必经阶段。理性认识以感性认识为基础，没有感性认识提供材料，理性认识就成了无源之水、无本之木的主观自生的东西。题干未体现这一哲理。

故正确答案为 C。

60、A

本题考查科技。

A 项错误，最初发现的超导材料临界温度都很低，接近绝对零度，高温超导材料的“高温”并非是真的温度高，而是相对于绝对零度而言，即便如此，高温超导材料的临界温度也在零下 200°C 左右。

B 项正确，超导的磁效应是指超导体对磁场产生的一种效应，由德国科学家瓦尔特·迈斯纳与罗伯特·奥克森菲尔德在 1933 年发现，又称为迈斯纳效应。其主要内容是：在低于某临界磁场的弱磁场中将正常导体冷却转变成超导体时，体内的磁感应线完全被排斥至体外，而具有完全的抗磁性的效应。

C 项正确，超导体的最显著特征是零电阻性，即在某临界温度以下时其电阻完全消失，电流可以在其中长年流动而毫无损失；另一特征是完全抗磁性，处于超导状态的超导体表现为一理想抗磁体，其体内磁场处处为零，即迈斯纳效应。

D 项正确，赵忠贤院士是我国高温超导研究的奠基人之一，坚持高温超导研究已有 40 余年。2017 年 1 月 9 日，赵忠贤院士因高温超导研究荣获 2016 年度国家最高科学技术奖。

本题为选非题，故正确答案为 A。

61、ABD

本题考查人文历史。

A 项正确，《滕王阁序》中写道：“人杰地灵，徐孺下陈蕃之榻。千里逢迎，高朋满座。”所以选项中的成语都出自《滕王阁序》。

B 项正确，《滕王阁序》中写道：“渔舟唱晚，响穷彭蠡之滨；雁阵惊寒，声断衡阳之浦。萍水相逢，尽是他乡之客。”所以选项中的成语都出自《滕王阁序》。

C 项错误，《滕王阁序》中写道：“闾阎扑地，钟鸣鼎食之家；舸舰弥津，青雀黄龙之舳。”“凌波微步”出自曹子建《洛神赋》：“凌波微步，罗袜生尘。”

D 项正确，《滕王阁序》中写道：“穷且益坚，不坠青云之志。落霞与孤鹜齐飞，秋水共长天一色。”所以选项中的成语都出自《滕王阁序》。

故正确答案为 ABD。

62、ACD

本题考查时事政治。

《2020 年山东省政府工作报告》指出：“从严加强危险废物处置监管，继续实施好城乡生活垃圾分类试点，打造一批示范社区、示范村镇，济南、青岛、泰安三个试点城市生活垃圾回用率提高到 35% 以上。”

故正确答案为 ACD。

63、ACD

本题考查马克思主义。

A 项正确，人民群众是社会物质财富的创造者，人民群众是社会精神财富的创造者，人民群众是社会变革的决定力量。总之，人民群众是历史的主体，是历史的创造者。其中初心和使命是为中国人民谋幸福，为中华民族谋复兴，体现了这一点。

B 项错误，选项表述错误。“革命理想”属于意识范畴，作为正确的意识，“革命理想”能够对实践产生积极的反作用，但并不能够决定事物的发展。

C 项正确，意识对物质具有能动的反作用，正确的意识会促进客观事物的发展，反之，错误的意识则会阻碍客观事物的发展。“初心”和“使命”属于意识的范畴，“不忘初心，牢记使命”作为正确的意识能够促进物质（客观事物）的发展。

D 项正确，唯物辩证法认为，事物的发展总是从量变开始的，量变是质变的必要准备，质变是量变的必然结果；质变又为新的量变开辟道路，使事物在新质的基础上开始新的量变。事物的发展就是这样由量变到质变，又在新质的基础上开始新的量变，如此循环往复，不断前进。“永恒课题”“终身课题”“常抓不懈”体现了量的积累的重要性，量变积累到一定程度才能产生质变。

故正确答案为 ACD。

64、ABCD

本题考查科技。

A 项正确，北斗导航系统的高精度定位可实现国土测绘。

B 项正确，在精准农业中，北斗导航技术主要应用于智能化农业机械控制、精准病虫害防治和灌溉、农业资源的普查和规划等三个方面。

C 项正确，北斗导航系统具有全天候、高精度、实时、自动化程度高等特点，相对常规位移监测方法，其具有明显的优越性。基于北斗导航系统载波相位差分定位技术，能够实现厘米级精度的建筑位移形变监测。

D 项正确，北斗导航系统的精准定位和导航能力有助于实现车辆自动驾驶。

故正确答案为 ABCD。

65、ABC

本题考查行政诉讼法，主要涉及受案范围的有关知识点。

根据《中华人民共和国行政诉讼法》第十三条规定：“人民法院不受理公民、法人或者其他组织对下列事项提起的诉讼：……（三）行政机关对行政机关工作人员的奖惩、任免等决定……”，《最高人民法院关于适用〈中华人民共和国行政诉讼法〉的解释》第一条规定：“下列行为不属于人民法院行政诉讼的受案范围：（一）公安、国家安全等机关依照刑事诉讼法的明确授权实施的行为；（二）调解行为以及法律规定的仲裁行为；（三）行政指导行为；……”

A 项正确，某财政局给予工作人员张某记过处分是行政机关对其工作人员的奖惩行为，不属于行政诉讼受案范围。

B 项正确，某公安机关依照我国刑事诉讼法对刘某进行拘留是公安机关依照刑事诉讼法的明确授权实施的行为，不属于行政诉讼受案范围。

C 项正确，某公安机关给李某发短信提醒其谨防短信、电话诈骗是行政指导行为，不属于行政诉讼受案范围。

D 项错误，行政指导行为一般不属于行政诉讼受案范围，但行政机关在实施行政指导时，通过利益引诱、反复说服教育甚至威胁等方式强迫行政相对人服从的，这种行政指导实际上是行政行为，公民可以起诉。D 项中某乡政府以不予发放种子款进行威胁，强迫 20 户农民种洋葱的行为属于可诉的行政行为。

本题为选非题，故正确答案为 ABC。

66、BCD

本题考查马克思主义政治经济学。

A 项错误，资本有机构成具体表现为不变资本与可变资本之比。资本的积累引起的直接后果是：全部资本中不变资本所占的比重增大（机器等生产资料的优先增长），可变资本的比重减少（对劳动力的需求减少）。因此，资本有机构成的提高是资本积累的必然结果，选项表述逻辑倒置。

B 项正确，随着资本积累的不断增长，一方面社会财富日益集中到少数资本家手里，另一方面社会财富的直接创造者——无产阶级则只占有少部分社会财富。资本积累包含着两级相反的积累，一级是财富的积累，另一级是贫困的积累，这就是资本积累的一般规律，这一规律必然会导致资产阶级和无产阶级在财富占有上的两级分化。

C 项正确，资本积累是剩余价值转化为资本，即剩余价值的资本化。资本所有者把从劳动者那里赚来的利润的一部分用于个人消费，另一部分转化为资本，用于购买扩大生产规模所需追加的资本要素和劳动要素。因此，剩余价值是资本积累的源泉，资本积累则是资本主义扩大再生产的前提条件。

D 项正确，资本积累是生产发展的必然趋势。资本积累的实质是在资本主义扩大再生产中，资本家利用无偿占有的剩余价值，不断扩大资本的规模和扩大对雇佣劳动的剥削，继续占有更多的剩余价值。因此，资本积累既是资本家剥削工人的结果，也是资本家扩大对工人剥削的手段。

故正确答案为 BCD。

67、CD

本题考查人文历史。

A 项错误，大概在一千三百年前，崇敬佛法的日本长屋王造了千件袈裟，布施给唐朝众僧。袈裟上绣着四句偈语：“山川异域，风月同天，寄诸佛子，共结来缘。”后来，鉴真和尚听闻此偈，很受触动，决定东渡日本，弘扬佛法。日本长屋王所处时代对应古代中国的唐朝，但其不属于唐朝。

B项错误，“岂曰无衣，与子同裳”出自周代诗歌总集《诗经》中的一首诗《秦风·无衣》，周代一般指周朝（前1046年—前256年）。

C项正确，“青山一道同云雨，明月何曾是两乡”出自唐代（盛唐）诗人王昌龄所作的一首七言绝句《送柴侍御》。

D项正确，“相知无远近，万里尚为邻”出自唐代（盛唐）诗人张九龄《送韦城李少府》。

故正确答案为CD。

备注：朝代是建立国号的君主（一代或若干代相传）统治的整个时期，现也泛指某一历史时代。A项诗句出自日本著作，虽在时间上对应中国的唐朝，但说日本属于唐朝并不准确，因此给出倾向性意见，此处的“同一朝代”需要考虑地域范围，A不能入选。

68、ACD

本题考查公文的基本知识。

A项错误，根据《党政机关公文处理工作条例》第八条第（九）项规定：“通报，适用于表彰先进、批评错误、传达重要精神和告知重要情况”。

B项正确，通告是在一定范围内公布应当遵守或者周知事项的周知性公文，如《XX市人民政府关于在主城区限行的通告》，对相关单位和社会公众具有一定的法规性和约束性。

C项错误，X市纪委关于作风建设典型问题属于批评错误，一般使用通报。

D项错误，通过表扬或批评某事某人，以达到总结经验或引以为戒的目的时一般使用通报。

本题为选非题，故正确答案为ACD。

69、ABCD

本题考查人文历史。

根据国家统计局印发的《文化及相关产业分类（2018）》，文化及相关产业是指为社会公众提供文化产品和文化相关产品的生产活动的集合。

A项正确，“图书出版”在《文化及相关产业分类（2018）》中属于“内容创作生产—出版服务”类别。

B项正确，“文艺创作与表演”在《文化及相关产业分类（2018）》中属于“内容创作生产—创作表演服务”类别。

C项正确，“互联网游戏服务”在《文化及相关产业分类（2018）》中属于“内容创作生产—数字内容服务”类别。

D项正确，“建筑设计服务”在《文化及相关产业分类（2018）》中属于“创意设计服务—设计服务”类别。

故正确答案为ABCD。

70、ACD

本题考查人文历史。

A 项正确，河湟文化发源于河湟地区（今青海、甘肃一带），河湟地区泛指黄河及其支流湟水河、大通河之间的广阔地域，史称“三河间”，故河湟文化孕育于黄河流域。

B 项错误，良渚文化为长江下游地区的新石器时代的文化，代表遗址为良渚遗址，因 1936 年发现于浙江余杭良渚镇而得名，故良渚文化孕育于长江流域。

C 项正确，关中文化发源于陕西关中地区，关中指陕西中部渭河一带的盆地，渭河是黄河最大的支流，故关中文化孕育于黄河流域。

D 项正确，齐鲁文化是“齐文化”和“鲁文化”的合称，发源于古代齐鲁地区（今山东），两种文化在发展中逐渐有机地融合在一起，形成了具有丰富历史内涵的齐鲁文化，山东属于黄河流域，故山东文化孕育于黄河流域。

故正确答案为 ACD。

71、ABC

本题考查宏观经济。

存款准备金是指金融机构为保证客户提取存款和资金清算需要而准备的，是缴存在中央银行的存款，中央银行要求的存款准备金占其存款总额的比例就是存款准备金率。央行下调金融机构存款准备金率之后，金融机构（如商业银行）可向市场投放的货币增多。

A 项正确，央行下调金融机构存款准备金率之后，金融机构可向市场投放的货币增多，即货币供给增加。

B 项正确，货币乘数即货币供给量与基础货币的比率。基础货币是商业银行存入中央银行的存款准备金与社会公众所持有的现金之和。央行下调金融机构存款准备金率之后，金融机构可向市场投放的货币增多，即货币供给量增加，而基础货币保持不变，因此，货币乘数变大。

C 项正确，央行下调金融机构存款准备金率之后，金融机构可向市场投放的货币增多，相比降准前，社会成员更容易从银行这一渠道获得贷款，融资成本下降（整体而言，银行贷款利率比其他融资渠道贷款利率低）。

D 项错误，央行下调金融机构存款准备金率之后，金融机构可向市场投放的货币增多，更多货币流向市场，货币流动性上升。

故正确答案为 ABC。

72、AB

本题考查民法常识。

根据《民法总则》第十七条规定：“十八周岁以上的自然人为成年人。不满十八周岁的自然人为未成年人。”第十九条规定：“八周岁以上的未成年人为限制民事行为能力人，实施民事法律行为由其法定代理人代理或者经其法定代理人同意、追认，但是可以独立实施纯获利益的民事法律行为或者与其年龄、智力相适应的民事法律行为。”因此，A、B 项是限制民事行为能力人，而 C、D 项属于完全民事行为能力人。

故正确答案为 AB。

73、ABCD

本题考查时事政治。

十九届四中全会通过的《中共中央关于坚持和完善中国特色社会主义制度 推进国家治理体系和治理能力现代化若干重大问题的决定》指出：“坚持按劳分配为主体、多种分配方式并存。坚持多劳多得，着重保护劳动所得，增加劳动者特别是一线劳动者劳动报酬，提高劳动报酬在初次分配中的比重。健全劳动、资本、土地、知识、技术、管理、数据等生产要素由市场评价贡献、按贡献决定报酬的机制。”

故正确答案为 ABCD。

74、CD

本题考查经济法常识。

A 项错误，根据《广告法》第三十八条第二款规定：“不得利用不满十周岁的未成年人作为广告代言人。”

B 项错误，根据《广告法》第二十二条第一款规定：“禁止在大众传播媒介或者公共场所、公共交通工具、户外发布烟草广告。禁止向未成年人发送任何形式的烟草广告。”酒类广告并未作禁止性规定。

C、D 项正确，《广告法》第五十六条第二、三款规定：“关系消费者生命健康的商品或者服务的虚假广告，造成消费者损害的，其广告经营者、广告发布者、广告代言人应当与广告主承担连带责任。前款规定以外的商品或者服务的虚假广告，造成消费者损害的，其广告经营者、广告发布者、广告代言人，明知或者应知广告虚假仍设计、制作、代理、发布或者作推荐、证明的，应当与广告主承担连带责任。”

故正确答案为 CD。

75、ACD

本题考查马克思主义哲学。

A、D 项正确“当千千万万普通人的努力汇聚在一起，就是不可阻挡的洪荒伟力，推动着‘中国号’巨轮浩荡前行”体现了社会历史发展过程离不开个体的人的活动，社会历史发展是无数个人合力作用的结果。

B 项错误，选项表述过于绝对。历史唯物主义认为，凡在社会中每个人都是历史的参与者，但并非每个人都是推动历史前进的力量，那些反动的历史人物是阻碍社会发展的。

C 项正确，所谓现实的人，“不是处在某种虚幻的离群索居和固定不变状态中的人，而是处在现实的、可以通过经验观察到的、在一定条件下进行的发展过程中的人”。这种现实的人，是基于自身需要和社会需要而从事一定实践活动的、处于一定社会关系中的、具有能动性的人。社会和人是不可分的，社会是人的社会，人是社会的人。社会历史是由现实的人及其活动构成的，换言之，现实的人及其活动是社会历史存在和发展的前提。

故正确答案为 ACD。

76、ABD

本题考查法理学，主要涉及司法解释的有关知识点。

司法解释是指最高司法机关有权对司法机关在法律适用过程中的具体法律应用问题进行解释，它分为审判解释和检察解释。审判解释是指最高人民法院有权对人民法院在审判过程中的具体法律应用问题进行解释。

A 项正确，根据《最高人民法院关于司法解释工作的规定》第二条规定：“人民法院在审判工作中具体适用法律的问题，由最高人民法院作出司法解释。”

B 项、D 项正确，根据《最高人民法院关于裁判文书引用法律、法规等规范性法律文件的规定》第一条规定：“人民法院的裁判文书应当依法引用相关法律、法规等规范性法律文件作为裁判依据。”第二条规定：“并列引用多个规范性法律文件的，引用顺序如下：法律及法律解释、行政法规、地方性法规、自治条例或者单行条例、司法解释”，可知审判解释作为司法解释的一种，属于规范性法律文件，人民法院可以将其作为裁判的依据。

C 项错误，根据《最高人民法院关于司法解释工作的规定》第六条规定：“司法解释的形式分为“解释”、“规定”、“批复”和“决定”四种。对在审判工作中如何具体应用某一法律或者对某一类案件、某一类问题如何应用法律制定的司法解释，采用“解释”的形式。根据立法精神对审判工作中需要制定的规范、意见等司法解释，采用“规定”的形式。对高级人民法院、解放军军事法院就审判工作中具体应用法律问题的请示制定的司法解释，采用“批复”的形式。修改或者废止司法解释，采用“决定”的形式。”可知最高人民法院的裁判文书不属于审判解释的一种形式。

故正确答案为 ABD。

77、ABC

本题考查中国特色社会主义理论体系。

A 项正确，党的十八届三中全会首次提出“推进国家治理体系和治理能力现代化”这个重大命题，并把“完善和发展中国特色社会主义制度、推进国家治理体系和治理能力现代化”确定为全面深化改革的总目标。

B 项正确，党的十八届五中全会提出“十三五”期间，我国的各方面制度要更加成熟更加定型，国家治理体系和治理能力现代化取得重大进展。

C 项正确，党的十九大提出，从二〇二〇年到二〇三五年，在全面建成小康社会的基础上，再奋斗十五年，基本实现社会主义现代化。到那时……各方面制度更加完善，国家治理体系和治理能力现代化基本实现。

D 项错误，党的十九届四中全会提出，坚持和完善中国特色社会主义制度、推进国家治理体系和治理能力现代化的总体目标，到我们党成立一百年时，在各方面制度更加成熟更加定型上取得明显成效；到二〇三五年，各方面制度更加完善，基本实现国家治理体系和治理能力现代化；到新中国成立一百年时，全面实现国家治理体系和治理能力现代化，使中国特色社会主义制度更加巩固、优越性充分展现。

故正确答案为 ABC。

78、ABD

本题考查时事政治。

《“健康中国 2030”规划纲要》指出，“实施中医药传承创新工程，重视中医药经典医籍研读及挖掘，全面系统继承历代各家学术理论、流派及学说，不断弘扬当代名老中医药专家学术思想和临床诊疗经验，挖掘民间诊疗技术和方药，推进中医药文化传承与发展。”

故正确答案为 ABD。

79、ABD

本题考查人文历史。

A 项正确，《红日》根据吴强的同名小说改编，以发生在江苏的涟水，山东的莱芜吐丝口、临沂孟良崮三次战斗为主线，讲述了人民解放军在敌我力量悬殊的条件下消灭国民党王牌部队第 74 师的故事。

B 项正确，《铁道游击队》讲述了抗日战争时期，鲁南枣庄矿区的一支铁道游击队在大队长刘洪、政委李正的带领下，活跃在铁路上，与日本侵略者展开斗争的故事。

C 项错误，《地雷战》讲述了抗日战争时期，胶东地区各村民兵联防运用地雷战术，歼灭了进犯的日军，取得反扫荡胜利的故事。泰安不属于胶东地区。

D 项正确，《红高粱》影片改编自莫言的同名小说，以抗战时期的山东潍坊高密地区为背景，讲述了男女主人公历经曲折后一起经营一家高粱酒坊，但是在日军侵略战争中，女主人公和酒坊伙计均因参与抵抗运动而被日本军虐杀的故事。

故正确答案为 ABD。

80、ACD

本题考查科技常识。

原子钟是一种计时装置，精度可以达到每 2000 万年才误差 1 秒，常见的原子钟包括：铯原子钟、氢原子钟、铷原子钟。

A 项正确，铯原子钟它利用铯原子内部的电子在两个能级间跳跃时辐射出来的电磁波作为标准，去控制校准电子振荡器，进而控制钟的走动。现在国际上，普遍采用铯原子钟的跃迁频率作为时间频率的标准，广泛使用在天文、大地测量和国防建设等各个领域。

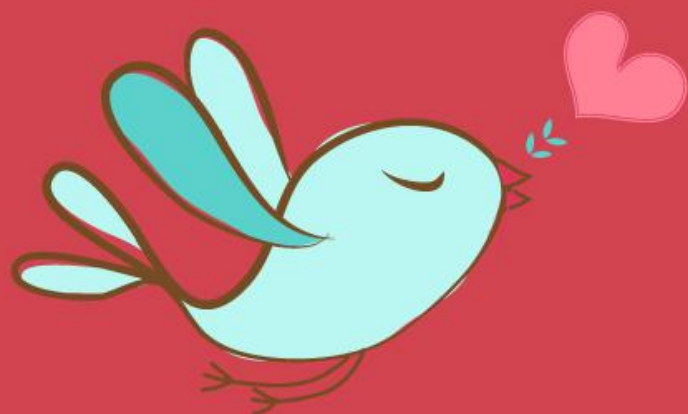
B 项错误，钷是一种放射性元素，是原子能工业的一种重要原料，可作为核燃料和核武器的裂变剂。但是目前还没有钷原子钟。

C 项正确，铷原子钟是目前所有原子钟中最简便、最紧凑的一种。这种时钟使用一玻璃室的铷气，当周围的微波频率刚好合适时，就会按光学铷频率改变其光吸收率。

D 项正确，氢原子钟利用原子能级跳跃时辐射出来的电磁波去控制校准石英钟，但它用的是氢原子。这种钟的稳定程度相当高，每天变化只有十亿分之一秒。氢原子钟亦是常用的时间频率标准，被广泛用于射电天文

观测、高精度时间计量、火箭和导弹的发射、核潜艇导航等方面。

故正确答案为 ACD。



美好的事情即将发生...

something wonderful is about to happen



公考通