

2019 年安徽滁州全椒县事业单位《公共基础知识》真题
网友回忆版

公考通网校

www.chinaexam.org



公考通 APP



微信公众平台

2019年安徽滁州市全椒县事业单位《公共基础知识》真题

一、单项选择题。每小题后的四个备选答案中只有一个最符合题意的答案。

- 1、国家主席习近平5月15日在北京国家会议中心出席亚洲文明对话大会开幕式，并发表题为（ ）的主旨演讲，指出璀璨的亚洲文明为世界文明发展史书写了浓墨重彩的篇章。
- A、《深化文明交流互鉴 共建亚洲命运共同体》
 - B、《亚洲文明交流互鉴 共建亚洲命运共同体》
 - C、《深化文明交流互鉴 共创亚洲命运共同体》
 - D、《亚洲文明交流互鉴 共创亚洲命运共同体》
- 2、我国行政序列中最基层政府机构是（ ）。
- A、县
 - B、区
 - C、街道，镇
 - D、村
- 3、党的十九大把乡村振兴战略，作为国家战略提到党和政府工作的重要议事日程上来，对具体的振兴行动明确了目标任务，提出具体工作要求。《乡村振兴战略规划》指出，到2035年，乡村振兴取得决定性进展，（ ）。
- A、乡村振兴制度框架和政策体系基本形成
 - B、乡村振兴制度框架和政策体系初步健全
 - C、农业农村现代化基本实现
 - D、农业强、农村美、农民富全面实现
- 4、当前，我国比较成熟的民用移动通信技术是（ ）。
- A、2G
 - B、3G
 - C、4G
 - D、5G
- 5、我国最大商业金融中心是（ ）。
- A、深圳
 - B、北京
 - C、广州
 - D、上海
- 6、（ ）年香港回归祖国怀抱。

- A、1949
- B、1984
- C、1995
- D、1997

7、我国第一位依托国内技术成功进入太空的是（ ）。

- A、聂海胜
- B、景海鹏
- C、翟志刚
- D、杨利伟

8、安徽省内（ ）的砚世界闻名。

- A、宣城
- B、芜湖
- C、桐城
- D、歙县

9、（ ）多年从事中药和中西药结合研究，曾因对青蒿素的研究获得诺贝尔奖，并被授予共和国勋章。

- A、钟南山
- B、屠呦呦
- C、伍连德
- D、华佗

10、8月13日，国家知识产权局印发《关于加快推进（ ）专项行动集中整治工作的通知》要求各地集中整治行业乱象，努力将（ ）行动推向深入取得成效。

- A、蓝天
- B、雾霾
- C、空气
- D、噪音

11、2019世界人工智能大会8月29日在上海开幕，大会以（ ）为主题，开幕式将由政府领导，学界代表演讲及圆桌对话构成，传递中国以开放的胸怀与世界共享人工智能发展机遇的态度决心和责任使命。

- A、智能联动，抓住机遇
- B、智能生活，共创未来
- C、人工智能，共享世界
- D、智联世界，无限可能

12、世界最长的跨海峡公铁两用大桥，也是中国首座跨海峡公铁两用大桥（ ）将于9月底贯通，预计2020年全面通车。

- A、平潭海峡公铁两用大桥
- B、白令海峡公铁两用大桥
- C、马六甲海峡公铁两用大桥
- D、台湾海峡公铁两用大桥

13、香港、广东珠海和澳门的桥隧工程（ ）于2018年底正式通车。

- A、杭州湾大桥
- B、港珠澳大桥
- C、广州长江大桥
- D、港澳大桥

14、《三十六计》是古代36个兵法策略，语源于南北朝，成书于明清。它是根据中国古代军事思想和丰富的斗争经验总结而成的兵书。是中华民族悠久非物质文化遗产之一，下列不属于三十六计的是（ ）。

- A、李代桃僵
- B、顺手牵羊
- C、纵横捭阖
- D、趁火打劫

15、中国海域辽阔，处于最北边的海峡是（ ）。

- A、马六甲海峡
- B、渤海海峡
- C、台湾海峡
- D、琼州海峡

16、中国四大高原处于最北边的高原（ ）。

- A、内蒙古高原
- B、青藏高原
- C、黄土高原
- D、云贵高原

17、以下哪个会议制定了抗日民族统一战线？（ ）

- A、古田会议
- B、遵义会议
- C、瓦窑堡会议

D、中共七大

18、以下属于安徽著名山川的是（ ）。

A、黟山

B、玉山

C、武夷山

D、泰山

19、主张“越名教而任自然，审贵贱而通物情”的安徽籍竹林七贤精神领袖是（ ）。

A、向秀

B、嵇康

C、刘伶

D、王戎

20、安徽省省花是（ ）。

A、牡丹

B、月桂

C、杜鹃

D、芍花

21、安徽省最早成立于（ ）。

A、1766

B、1768

C、1667

D、1668

22、黄山为我国著名风景旅游胜地，其三大主峰海拔均在1800米以上，不是黄山主峰的是（ ）。

A、莲花峰

B、光明顶

C、天都峰

D、登天峰

23、管理来源于（ ）。

A、社会化生产

B、工业化生产

C、封建社会

D、社会共同劳动

24、管理的首要职能是（ ）。

- A、计划
- B、控制
- C、组织
- D、协调

25、泰罗的科学管理理论的中心问题是（ ）。

- A、管理工作细分
- B、计划与执行
- C、提高劳动生产率
- D、职能工厂制

26、20 世纪六七十年代，美国行为学家亚当斯提出的理论是（ ）。

- A、公平理论
- B、强化理论
- C、行为矫正
- D、期望理论

27、下列西方专家中，属于科学管理理论的阶段的是（ ）。

- A、西蒙
- B、法约尔
- C、孔茨
- D、马克思

28、采用背对背的通信方式，征询专家小组成员的预测意见，经过几轮征询，使专家小组的预测意见集中。

最后做出符合市场未来发展趋势的预测结论的方法，属于（ ）。

- A、专家会议法
- B、头脑风暴法
- C、德尔菲法
- D、专家评估

29、双因素理论中双因素指的是（ ）。

- A、内部因素和外部因素
- B、自然因素和社会因素
- C、人为因素和政治因素
- D、激励因素和保健因素

- 30、管理人员越是面对复杂问题，越是难以解决，越应该具备（ ）。
- A、技术技能
 - B、人际技能
 - C、概念技能
 - D、沟通技能
- 31、自然科学和社会科学中的重要属性属于管理学的（ ）。
- A、一般性特点
 - B、多样性特点
 - C、历史性特点
 - D、实践性特点
- 32、以下不属于常用绩效方法的是（ ）。
- A、要素平等法
 - B、简单排序法
 - C、要素评定法
 - D、工作记录法
- 33、“罢黜百家，独尊儒术”是西汉思想家、政治家（ ）提出的。
- A、董仲舒
 - B、黄宗羲
 - C、管仲
 - D、程颐
- 34、其作品被称为“哲学的文学，文学的哲学”的是（ ）。
- A、老子
 - B、孔子
 - C、庄子
 - D、荀子
- 35、下列不属于 19 世纪自然科学的三大发现是（ ）。
- A、能量守恒和转化定律
 - B、细胞学说
 - C、达尔文的进化论
 - D、元素周期表的确立
- 36、我国第一部成文法典起始于西周的（ ）。

- A、《吕刑》
- B、《法经》
- C、《罪律》
- D、《唐律疏议》

37、我国的产业结构分为几个层次？（ ）

- A、2
- B、3
- C、4
- D、5

38、下列选项中可以作为独立法人的单位是（ ）。

- A、个人独资企业
- B、合伙企业
- C、股份公司
- D、三人合资企业

39、市场的均衡价格与均衡数量是由供给与（ ）共同决定的。

- A、国际形势
- B、经济政策
- C、消费者
- D、需求

40、一般情况下，利率上升将导致债券价格（ ）。

- A、上升
- B、波动
- C、下降
- D、不变

41、以下选项中，不属于拉动我国经济三驾马车之一的是（ ）。

- A、消费
- B、净出口
- C、投资
- D、政府购买

42、在某一市场内，其中一个企业的市场占有率极高，该市场最不可能是以下哪种类型？（ ）

- A、完全竞争

- B、垄断竞争
- C、寡头垄断
- D、完全垄断

43、在直接标价法下，人民币的汇率升高，则人民币（ ）。

- A、波动
- B、不变
- C、贬值
- D、升值

44、通货一般是指流通中的硬币和（ ）。

- A、储蓄
- B、活期存款
- C、定期存款
- D、纸币

45、每年的农历八月十五是我国的传统节日（ ）。

- A、重阳节
- B、端午节
- C、中秋节
- D、春节

46、正月十五是我国的（ ）。

- A、教师节
- B、植树节
- C、清明节
- D、元宵节

47、我国的通讯行业三大巨头—中国移动、中国电信、中国联通，构成的市场结构是（ ）。

- A、寡头垄断
- B、完全竞争
- C、垄断竞争
- D、完全垄断

48、享誉世界的“杂交水稻之父”是（ ）。

- A、邓稼先
- B、袁隆平

C、黄旭华

D、杨利伟

49、五岳归来不看山，（ ）归来不看岳。

A、庐山

B、黄山

C、天柱山

D、九华山

50、下列行星中，距离地球最近的行星是哪一颗？（ ）

A、金星

B、火星

C、土星

D、木星

51、发现第一颗“北京人”头盖骨的科学家是（ ）。

A、安特生

B、贾兰坡

C、裴文中

D、杨钟健

52、我国稀土矿产量最多的地区是（ ）。

A、攀枝花

B、广东阳春

C、云南东川

D、白云鄂博

53、靠风力传播种子的植物不包括（ ）。

A、杨树

B、榆树

C、柳树

D、海棠

54、我们日常看到的杆秤，是什么时期出现的？（ ）

A、春秋时期

B、秦汉时期

C、明清时期

D、宋元时期

55、鱼、鸟和哺乳动物三类动物中，视力好坏的关系是（ ）。

A、鱼>鸟>哺乳动物

B、鸟>哺乳动物>鱼

C、哺乳动物>鱼>鸟

D、鸟>鱼>哺乳动物

56、以下哪两种生物存在共生关系？（ ）

A、虫黄藻、大碎

B、鲨鱼、印鱼

C、海葵、寄居蟹

D、石斑、鱼医生

57、防毒面具是根据什么动物研究出来的？（ ）

A、猕猴

B、棕熊

C、野猪

D、老虎

58、钟乳石的主要成分是（ ）。

A、磷酸钙

B、硫酸钙

C、碳酸钙

D、硅酸钙

59、2010年我国发生了一次非常壮观的日环食天象，那次日环食发生的日期是（ ）。

A、1月1日

B、1月15日

C、2月20日

D、3月13日

60、山顶洞人在人类进化中属于下列哪个阶段？（ ）

A、早期智人阶段

B、晚期智人阶段

C、直立人阶段

D、中期智人

61、下列哪一项不是热带雨林植物的典型特征？（ ）

- A、老茎生花
- B、有气生根
- C、身披白色绒毛
- D、叶子有滴水叶尖

62、惯犯王某在长途车上扒窃小李的手机，小李发现后立刻进行制止，并随手拿起窗边的消防锤锤向王某，导致王某头骨断裂最后失血过多死亡，小李的行为构成（ ）。

- A、防卫过当，构成过失致人死亡罪
- B、防卫过当，构成故意杀人罪
- C、正当防卫
- D、防卫过当罪

63、通常情况下，劳动者和用人单位之间因执行劳动法律法规或者履行劳动合同而发生的争执被称为劳动纠纷。根据该定义，以下属于劳动纠纷的是（ ）。

- A、某位同学在女装店购买一件女装，回家后发现该商品为残次品，后与店家发生纠纷
- B、某企业员工因为反对部门经理的管理方式而与之发生争执
- C、某企业核心技术人员被猎头公司挖走，企业要求其赔偿违约金
- D、工人们因为食堂饭菜质量与用人单位发生争执

64、小孙是某市税务局的一名公务员，近日因为某种原因被辞退，他在收到处理决定之后的30日内，可向（ ）申请复核。

- A、市人民政府
- B、省人民政府
- C、市税务局
- D、省税务局

65、A公司通过广告宣传与媒体炒作等竞争手段，将很多B公司的客户争取了过来，A公司的行为属于（ ）。

- A、市场掠夺
- B、市场控制
- C、市场调节
- D、市场渗透

66、下列属于政策性银行的是（ ）。

- A、工商银行

B、农业发展银行

C、央行

D、交通银行

67、下列哪位人员可以暂予监外执行？（ ）

A、李某被判拘役，女儿在上幼儿园，需要接送

B、王某被判无期徒刑，在狱中数次轻生

C、杨某被判有期徒刑3年，在第3年被查出严重疾病

D、刘某被判有期徒刑6年，服刑期间父亲去世，需要守孝

68、（ ）周岁以下可以无需承担刑事责任。

A、10

B、12

C、14

D、16

69、（ ）是解决“三农”问题的根本途径。

A、高度重视粮食安全问题，保护农业用地

B、持续加大对农村建设的财力人力投入

C、提高农村类高等院校的师资力量

D、农业和农村经济结构进行战略调整

70、经济法是（ ）的必然产物。

A、市场经济

B、自然经济

C、混合经济

D、计划经济

71、小王在机场捡到一个书包，内有现金8000元，小王将其送交给机场工作人员李某，李某将该款据为己有，李某的行为构成（ ）。

A、贪污罪

B、盗窃罪

C、侵占罪

D、巨额财产来源不明罪

72、某化工厂工作人员赵某，工作时玩手机，不按规定操作，造成厂房失火，设备损坏，造成直接损失15万，赵某的行为构成（ ）。

- A、纵火罪
- B、玩忽职守罪
- C、破坏公共设施罪
- D、重大责任事故罪

二、判断题。判断下列说法的正误。

- 73、经济基础决定上层建筑。（ ）
- 74、劳动是创造价值的源泉。（ ）
- 75、经济危机是资本主义制度固有矛盾的必然的结果。（ ）
- 76、经济发展无周期可言。（ ）
- 77、我国正处于并将长期处于社会主义初级阶段。（ ）
- 78、中秋节是我国的传统节日。（ ）
- 79、台湾岛自古以来就是我国的领土。（ ）
- 80、笔墨纸砚是我国的文房四宝。（ ）
- 81、正月初一，有习俗大扫除。（ ）
- 82、尊老爱幼是中华民族传统美德。（ ）
- 83、组织成员共有的价值观、行为准则、传统习俗和做事方式，影响了组织成员的行为方式，被称为组织指导思想。（ ）

参考答案

1、本题考查时事政治。

2019年5月15日，亚洲文明对话大会在北京隆重举行，会议聚焦“亚洲文明交流互鉴与命运共同体”主题，共商亚洲文明发展之道，共话亚洲合作共赢大计，达成广泛共识并发表《亚洲文明对话大会2019北京共识》。

中华人民共和国国家主席习近平出席开幕式并发表题为《深化文明交流互鉴 共建亚洲命运共同体》的主旨演讲，指出璀璨的亚洲文明为世界文明发展史书写了浓墨重彩的篇章。亚洲人民期待一个和平安宁、共同繁荣、开放融通的亚洲。我们应该坚持相互尊重、平等相待，美人之美、美美与共，开放包容、互学互鉴，与时俱进、创新发展，夯实共建亚洲命运共同体、人类命运共同体的人文基础。

故正确答案为A。

2、本题考查宪法。

《中华人民共和国宪法》第九十五条规定：“省、直辖市、县、市、市辖区、乡、民族乡、镇设立人民代表大会和人民政府。”《中华人民共和国地方各级人民代表大会和地方各级人民政府组织法》第六十八条规定：“市辖区、不设区的市的人民政府，经上一级人民政府批准，可以设立若干街道办事处，作为它的派出机关。”

县和区都不是最基层的政府机构，村不是政府机构。

故正确答案为C。

3、本题考查时事政治。

乡村振兴战略是习近平同志 2017 年 10 月 18 日在党的十九大报告中提出的战略。十九大报告指出，农业农村农民问题是关系国计民生的根本性问题，必须始终把解决好“三农”问题作为全党工作的重中之重，实施乡村振兴战略。2018 年 9 月，中共中央、国务院印发了《乡村振兴战略规划（2018—2022 年）》，并发出通知，要求各地区各部门结合实际认真贯彻落实。

A 项错误，《规划》提出，到 2020 年，乡村振兴的制度框架和政策体系基本形成，各地区各部门乡村振兴的思路举措得以确立，全面建成小康社会的目标如期实现。

B 项错误，《规划》提出，到 2022 年，乡村振兴的制度框架和政策体系初步健全。探索形成一批各具特色的乡村振兴模式和经验，乡村振兴取得阶段性成果。

C 项正确，《规划》提出，到 2035 年，乡村振兴取得决定性进展，农业农村现代化基本实现。

D 项错误，《规划》提出，到 2050 年，乡村全面振兴，农业强、农村美、农民富全面实现。

故正确答案为C。

4、本题考查科技。

A 项错误，2G，即第二代手机通信技术规格，以数字语音传输技术为核心。一般定义为无法直接传送如电子邮件、软件等信息；只具有通话和一些如时间日期等传送的手机通信技术规格。2G 除提供语音通信服务之外，也可提供低速数据服务和短消息服务。

B 项错误，3G，即第三代移动通信技术，是指支持高速数据传输的蜂窝移动通讯技术。3G 服务能够同时传送声音及数据信息。3G 是将无线通信与国际互联网等多媒体通信结合的一代移动通信系统。

C 项正确，4G，即第四代移动通信技术，是在 3G 技术上的一次更好的改良，其相较于 3G 通信技术来说一个更大的优势，是将 WLAN 技术和 3G 通信技术进行了很好的结合，使图像的传输速度更快，让传输图像的质量和图像看起来更加清晰。在智能通信设备中应用 4G 通信技术让用户的上网速度更加迅速，速度可以高达 100M。此外，4G 可以在 DSL 和有线电视调制解调器没有覆盖的地方部署，然后再扩展到整个地区。很明显，4G 有着不可比拟的优越性，也是我国目前民用最成熟的通信技术。

D 项错误，5G，即第五代移动通信技术，是最新一代蜂窝移动通信技术，也是继 4G（LTE-A、WiMax）、3G（UMTS、LTE）和 2G（GSM）系统之后的延伸。5G 的性能目标是高数据速率、减少延迟、节省能源、降低成本、

提高系统容量和大规模设备连接。2019年10月31日，三大运营商公布5G商用套餐，并于11月1日正式上线5G商用套餐，目前我国民用5G还处于商用初期，大部分用户仍在使用4G通信。

故正确答案为C。

5、本题考查国情省情。

A项错误，深圳，简称“深”，别称鹏城，是广东省下辖的副省级市、计划单列市、超大城市，国务院批复确定的中国经济特区、全国性经济中心城市和国际化城市，根据第十一期“中国金融中心指数(CDI·CFCI)”，深圳在中国金融中心指数综合竞争力排名中名列第三名。

B项错误，北京，简称“京”，是中华人民共和国首都、也是中国4个直辖市之一；北京是国家中心城市、超大城市，全国政治中心、文化中心、国际交往中心、科技创新中心，是世界著名古都和现代化国际城市，也是中国共产党中央委员会、中华人民共和国中央人民政府和全国人民代表大会常务委员会的办公所在地。根据第十一期“中国金融中心指数(CDI·CFCI)”，北京在中国金融中心指数综合竞争力排名中名列第二名。

C项错误，广州，简称“穗”，别称羊城、花城，是广东省省会、副省级市、国家中心城市、超大城市，国务院批复确定的中国重要的中心城市、国际商贸中心和综合交通枢纽。根据第十一期“中国金融中心指数(CDI·CFCI)”，广州在中国金融中心指数综合竞争力排名中名列第四名。

D项正确，上海，简称“沪”，是中国4个直辖市之一，是中国经济、金融、贸易、航运、科技创新中心。上海凭借国内交易量最大的证券交易市场和贸易吞吐量位居世界前列的海港，成为全国最大的金融和贸易中心。根据第十一期“中国金融中心指数(CDI·CFCI)”，上海在中国金融中心指数综合竞争力排名中名列第一名，是全国最大的商业金融中心。

故正确答案为D。

6、本题考查人文历史。

香港回归是指中华人民共和国政府决定在1997年7月1日对香港恢复行使主权，大不列颠及北爱尔兰联合王国政府于1997年7月1日将香港交还给中华人民共和国的历史事件。

1840年鸦片战争以后英国强占香港岛，后经《南京条约》(1842年)、《北京条约》(1860年)和《展拓香港界址专条》(1898年)3个不平等条约，香港岛、九龙和新界先后被“割让”或“租借”予英国。

故正确答案为D。

7、本题考查科技。

A项错误，2005年10月，聂海胜与费俊龙执行神舟六号载人飞行任务，获得圆满成功。2013年6月11日至26日，聂海胜与航天员张晓光、王亚平(女)搭乘神舟十号执行神舟十号载人飞行任务，执行天宫一号与神舟十号载人交会对接任务，获圆满成功。

B项错误，2008年9月28日，景海鹏圆满完成神舟七号载人飞行任务，顺利返回。2012年6月16日至29日，与刘旺、刘洋一起乘坐神舟九号飞船执行天宫一号与神舟九号载人交会对接任务。2016年10月17日至18

日，与陈冬执行神舟十一号飞行任务，并担任指令长，飞行任务获得圆满成功。

C项错误，在2008年9月25日至27日的神舟七号飞行任务中，翟志刚担任飞船指令长，是第一位出舱活动的中国人。

D项正确，杨利伟是中国培养的第一代航天员，是中国进入太空的第一人。2003年10月15日北京时间9时，杨利伟乘由长征二号F火箭运载的神舟五号飞船首次进入太空，象征着中国太空事业向前迈进一大步，起到了里程碑的作用。

故正确答案为D。

8、本题考查国情省情。

砚，也称“砚台”，中国传统文房用具，始于汉代。文房四宝之一。以笔蘸墨写字，笔、墨、砚三者密不可分。砚虽然在“笔墨纸砚”的排次中位居殿军，但从某一方面来说，却居领衔地位，所谓“四宝”砚为首，这是由于它质地坚实，能传之百代的缘故。中国四大名砚之称始于唐代，它们是端砚、歙砚、洮砚、澄泥砚（一说为红丝砚）。

歙砚为历代文人所称道。南唐后主李煜说“歙砚甲天下”；苏东坡评其“涩不留笔，滑不拒墨，瓜肤而毅理，金声而玉德”；米芾说：“金星宋砚，其质坚丽，呵气生云，贮水不涸”。2004年9月中国轻工联合会和中国文房四宝协会授予歙县“中国歙砚之乡”荣誉称号。

故正确答案为D。

9、本题考查科技。

A项错误，钟南山，著名呼吸病学专家，抗击非典型肺炎的领军人物，长期从事呼吸内科的医疗、教学、科研工作。重点开展哮喘，慢阻肺疾病，呼吸衰竭和呼吸系统常见疾病的规范化诊疗、疑难病、少见病和呼吸危重症监护与救治等方面的研究。

B项正确，屠呦呦多年从事中药和中西药结合研究，突出贡献是创制新型抗疟药青蒿素和双氢青蒿素。1972年成功提取到了一种分子式为 $C_{15}H_{22}O_5$ 的无色结晶体，命名为青蒿素。2015年10月8日，中国科学家屠呦呦获得2015年诺贝尔生理学或医学奖，理由是她发现了青蒿素，这种药品可以有效降低疟疾患者的死亡率。她成为首获科学类诺贝尔奖的中国人。屠呦呦是第一位获得诺贝尔科学奖项的中国本土科学家、第一位获得诺贝尔生理学或医学奖的华人科学家。2017年1月9日，屠呦呦获得2016年度国家最高科学技术奖。2019年9月17日，国家主席习近平签署主席令，授予屠呦呦“共和国勋章”。

C项错误，伍连德，字星联，祖籍广东台山，出生于马来西亚槟榔屿。公共卫生学家，医学博士，中国现代医学先驱、中国检疫、防疫事业的创始人，中华医学会首任会长，北京协和医学院及北京协和医院的主要筹办者，1935年诺贝尔生理学或医学奖候选人，是华人世界的第一个诺贝尔奖候选人。

D项错误，华佗，字元化，沛国谯县人，东汉末年著名的医学家。华佗与董奉、张仲景并称为“建安三神医”。少时曾在外游学，行医足迹遍及安徽、河南、山东、江苏等地，钻研医术而不求仕途。他医术全面，尤

其擅长外科，精于手术，被后人称为“外科圣手”、“外科鼻祖”。

故正确答案为 B。

10、本题考查时事政治。

2019 年 8 月，国家知识产权局印发了《关于加快推进“蓝天”专项行动集中整治工作的通知》，要求切实解决专利代理行业发展中存在的突出问题，集中力量整治行业乱象，努力将“蓝天”行动推向深入，力争在 8 月底前取得较大成效。

故正确答案为 A。

11、本题考查时事政治。

2019 年 8 月 29 日上午，2019 世界人工智能大会在上海正式开幕。2019 世界人工智能大会以“智联世界，无限可能”为主题，以“高端化、国际化、专业化、市场化、智能化”为特色，上午大会开幕式部分由政府领导、学界代表和知名企业家的演讲及圆桌对话构成，将围绕本届大会的主题“智联世界，无限可能”展开，传递中国将以开放胸怀与世界共享人工智能发展机遇的态度决心和责任使命，构建人类命运共同体。

故正确答案为 D。

12、本题考查时事政治。

A 项正确，平潭海峡公铁两用跨海大桥是新建福州至平潭铁路、长乐至平潭高速公路的关键性控制工程，是合福铁路的延伸、京福通道的重要组成部分，是连接长乐副中心城市和平潭综合实验区的快速通道，是中国第一座公铁两用跨海峡大桥。2019 年 9 月 25 日，平潭海峡公铁两用大桥全线贯通。2020 年有望全面通车。这座大桥是我国首座跨海公铁两用桥，也是世界上最长的跨海公铁两用大桥。

B、C 项错误，白令海峡位于亚洲大陆东北端和北美洲大陆西北端之间，马六甲海峡位于印度尼西亚苏门答腊和马来西亚半岛之间，这两个海峡都不在我国境内，且目前没有公铁两用大桥。

D 项错误，台湾海峡位于我国台湾与福建省之间，目前没有公铁两用大桥。

故正确答案为 A。

13、本题考查时事政治。

A 项错误，杭州湾跨海大桥是浙江省境内连接嘉兴市和宁波市的跨海大桥，是浙江省东北部的城市快速路重要组成部分。杭州湾跨海大桥于 2003 年 6 月 8 日奠基建设；于 2007 年 6 月 26 日完成合龙工程，全线贯通；于 2008 年 5 月 1 日通车运营。

B 项正确，港珠澳大桥是我国境内一座连接香港、广东珠海和澳门的桥隧工程，位于中国广东省珠江口伶仃洋海域内，已于 2018 年 10 月 24 日上午 9 点正式开通运营。

C 项错误，广州长江大桥并不存在。

D 项错误，应该是港珠澳大桥而不是港澳大桥。

故正确答案为 B。

14、本题考查人文历史。

A项正确，三十六计中第十一计之李代桃僵，指在敌优我劣或势均力敌的情况下，要舍得以局部的损失，换取全局的优势。

B项正确，三十六计中第十二计之顺手牵羊，指小股部队钻进敌人的心脏，神出鬼没地打击敌人，获取胜利的谋略，也有乘隙向敌人薄弱方向发展，顺手得利的意思。

C项错误，纵横捭阖出自汉代刘向的《战国策序》，不属于三十六计之一。纵横：合纵、连横的省称。合纵，指战国时苏秦等人主张的楚、燕等南北六国共同抵抗秦国的战略；连横，指张仪等人主张的分化六国，先后事秦的战略。捭阖：或开或合，战国时“纵横家”使用的分化拉拢的政治手腕。今泛指在政治上、外交上运用手段，施展策略，进行联合或分化。

D项正确，三十六计第五计之趁火打劫，指在敌方遇到困难或危机时，乘机出兵夺取胜利，用绝对优势的力量去打败处于厄境之敌。

本题为选非题，故正确答案为C。

15、本题考查地理常识。

中国海域辽阔，由北至南共分布着三个著名的海峡：渤海海峡，台湾海峡，琼州海峡。

A项错误，马六甲海峡是位于马来半岛与印度尼西亚的苏门答腊岛之间的漫长海峡，由新加坡、马来西亚和印度尼西亚三国共同管辖。

B项正确，渤海海峡，中国第二大海峡，位于山东半岛和辽东半岛之间，东连黄海，西接渤海，是渤海的唯一出口，所以被称为“渤海咽喉”。由于渤海西侧是我国首都北京和工业重镇天津地区，因此又被称为“京津门户”，是中国北方海防战略重地。

C项错误，台湾海峡，简称“台海”，是福建省与台湾省之间连通南海、东海的海峡。北起中国台湾省台北县富贵角与福建省平潭岛连线，南至福建漳州东山岛与中国台湾鹅銮鼻连线。

D项错误，琼州海峡地处广东省雷州半岛与海南省之间，是中国三大海峡之一。琼州海峡是广东海区与北部湾海上交通的重要通道，沟通北部湾和南海中、东部的海上走廊，也是广州、湛江至海南、广西以及越南的海上交通捷径。

故正确答案为B。

16、本题考查地理常识。

中国四大高原包括：青藏高原、云贵高原、黄土高原、内蒙古高原。

A项正确，内蒙古高原是蒙古高原的一部分，位于阴山山脉之北，大兴安岭以西，北至国界，西至东经 106° 附近，约介于北纬 $40^{\circ}20'$ ~ $50^{\circ}50'$ 。

B项错误，青藏高原是中国最大、世界海拔最高的高原，被称为“世界屋脊”、“第三极”，北起阿尔金

山、祁连山，南抵喜马拉雅山，约介于北纬 $26^{\circ}00'$ ~ $39^{\circ}47'$ 。

C项错误，黄土高原东起太行山，西至乌鞘岭，南连关中北部，北抵长城，约介于北纬 $33^{\circ}41'$ ~ $41^{\circ}16'$ ，主要包括山西、陕西北部，以及甘肃、青海、宁夏、河南、内蒙古等省部分地区。

D项错误，云贵高原位于中国西南部，为中国四大高原之一，大致位于东经 100° ~ 111° ，北纬 22° ~ 30° 之间，西起横断山、哀牢山，东到武陵山、雪峰山、东南至越城岭，北至长江南岸的大娄山，南到桂、滇边境的山岭，东西长约1000千米，南北宽400~800千米，总面积约50万平方千米。

故正确答案为A。

17、本题考查人文历史。

A项错误，古田会议，是中国工农红军第四军在1929年12月28日至29日在福建省上杭县古田村召开的第九次党的代表大会，即红军第四军第九次党代表大会。古田会议划清了无产阶级军队和一切旧式军队的界限，创造性地解决了把以农民为主要成分的红军建设成为一支新型的无产阶级人民军队这一根本性问题，是中国红军建设史上的一个重要里程碑。

B项错误，遵义会议是指1935年1月中共中央政治局在贵州遵义召开的独立自主地解决中国革命问题的一次极其重要的扩大会议。是在红军第五次反“围剿”失败和长征初期严重受挫的情况下，为了纠正博古“左”倾领导在军事指挥上的错误而召开的。这次会议是中国共产党第一次独立自主地运用马克思列宁主义基本原理解决问题的路线、方针政策的会议。这次会议开始确立实际以毛泽东为代表的马克思列宁主义的正确路线在中共中央的领导地位，挽救了党、挽救了红军、挽救了中国革命，是中国共产党历史上一个生死攸关的转折点。

C项正确，瓦窑堡会议是指1935年12月，中共中央在陕北子长县瓦窑堡召开的一次重要的政治局扩大会议。会议分析了华北事变后国内阶级关系的新变化，讨论了抗日民族统一战线、国防政府和抗日联军等问题，批判了党内长期存在着的“左”倾关门主义，制定了抗日民族统一战线的策略方针。

D项错误，抗日战争胜利前夕，1945年4月至6月，中国共产党第七次全国代表大会在延安召开。大会主要讨论夺取抗战胜利和抗战胜利后中国将走什么道路的重要问题。党的七大将毛泽东思想写在了党的旗帜上，确立毛泽东思想为党的指导思想并写入党章。

故正确答案为C。

18、本题考查国情省情。

A项正确，黟山是中国古代对黄山的别称，位于安徽省黄山市。

B项错误，玉山，通常指台湾玉山，位于台湾省中部，海拔3952米，是我国东部最高峰。

C项错误，武夷山位于江西与福建西北部两省交界处，属典型的丹霞地貌。

D项错误，泰山位于山东省中部，主峰玉皇顶海拔1545米，气势雄伟磅礴，有“五岳之首”之称。在汉族传统文化中，泰山一直有“五岳独尊”的美誉。自秦始皇封禅泰山后，历朝历代帝王不断在泰山封禅和祭祀，

并且在泰山上下建庙塑神，刻石题字。

故正确答案为 A。

19、本题考查国情省情。

“竹林七贤”是曹魏正始年间文坛的代表作家，指嵇康、阮籍、山涛、向秀、刘伶、王戎及阮咸七人。

A 项错误，向秀，字子期，河内怀（今河南武陟西南）人，好老庄之学，作《庄子隐解》，是注《庄子》中很有影响的一种。

B 项正确，嵇康，字叔夜，谯国铨县（今安徽省濉溪县）人，主张“越名教而任自然”、“审贵贱而通物情”，是“竹林七贤”的精神领袖。

C 项错误，刘伶，字伯伦，沛国（今安徽宿县）人，性嗜酒，作《酒德颂》，宣扬老庄思想和纵酒放诞生活。

D 项错误，王戎，字濬冲，琅邪临沂（今属山东）人，长于清谈，以精辟的品评与识鉴而著称。

故正确答案为 B。

20、本题考查国情省情。

安徽省花是皖杜鹃，又名黄山杜鹃，在 1985 年 6 月 5 日至 7 月 10 日全省评选省花、省鸟活动中，黄山杜鹃得票 5356 张，得票数遥遥领先，百花之中勇夺“花魁”，1986 年，省人大常委会正式将其定为安徽省省花。

故正确答案为 C。

21、本题考查国情省情。

安徽建省于清朝康熙六年（公元 1667 年），省名取当时安庆、徽州两府首字合成，因境内有皖山、春秋时期有古皖国而简称皖。

故正确答案为 C。

22、本题考查国情省情。

黄山位于安徽省南部黄山市境内，被世人誉为“人间仙境”、“天下第一奇山”，素以奇松、怪石、云海、温泉、冬雪“五绝”著称于世，有千米以上高峰 88 座，“莲花”、“光明顶”、“天都”三大主峰，海拔均逾 1800 米。故 A、B、C 项正确，D 项错误。

本题为选非题，故正确答案为 D。

23、本题考查管理学的基本原理。

管理是指一定组织中的管理者，通过实施计划、组织、领导、协调、控制等职能来协调他人的活动，使别人同自己一起实现既定目标的活动过程，是人类各种组织活动中最普通和最重要的一种活动。管理的产生必须有社会共同劳动的存在，没有共同劳动，管理就失去了对象和意义，也就没有了管理的内容，因此管理是人类社会协作劳动和共同生活的产物。

故正确答案为 D。

24、本题考查管理学的基本原理。

管理有计划、组织、指导、控制、协调五大职能。

A 项正确，计划职能是指确定组织未来要实现的目标以及实现目标的方案。它是管理的首要职能，任何管理活动都是从计划开始的。

B 项错误，控制职能是管理者按照计划、目标或标准对所进行的活动监督、检查，发现偏差后，及时分析原因，并采取对策纠正偏差，使活动能按原计划顺利开展。控制职能的任务是保证组织的各项工作按照计划的要求进行。

C 项错误，组织职能是通过分类、组合，建立一套分工协作关系明确的组织结构和责权利分明的管理体制。组织职能的任务是使计划方案落实于实际工作。

D 项错误，协调职能就是沟通部门之间、上下级之间、人与人之间的观念与意见，使之统一思想，统一步伐，实现预定的目标。

故正确答案为 A。

25、本题考查管理学的基本原理。

科学管理理论研究的对象主要是车间或作业层的管理，重点是如何提高劳动生产率。其主要内容有：①工时和动作研究。这是科学管理的基础，其目的是为完成工作的最好方式确定定额标准。②挑选“头等工人”，加以培训，使之学会按规定的最好方法进行工作。③管理部门与工人的合作。双方都必须来一次“精神革命”，认识到提高劳动生产率对双方都有利，互相协作，共同为提高劳动生产率而努力。④实行鼓励性的计件工资报酬制度，以刺激劳动生产率提高。⑤实行组织改革：一是把计划职能（指管理职能）与执行职能分开；一是实行执行职能工长制。

故正确答案为 C。

26、本题考查管理学的基本原理。

A 项正确，公平理论是美国行为科学家亚当斯在《工人关于工资不公平的内心冲突同其生产率的关系》《工资不公平对工作质量的影响》《社会交换中的不公平》等著作中提出来的一种激励理论。该理论侧重于研究工资报酬分配的合理性、公平性及其对职工生产积极性的影响。公平理论指出，职工的激励程度不仅受到自己所得报酬的绝对额的影响，而且受到报酬的相对比较的影响。每个人会自觉或不自觉地把自已付出的投入和所获得报酬的收支比率，既同其他人在这方面的收支比率做社会比较，又同自己过去在这方面的收支比率做历史比较。

B 项错误，强化理论是过程型激励理论之一，由美国心理学家斯金纳首先提出。认为人的行为是对其所获刺激的函数。如果这种刺激对他有利，则这种行为就会重复出现；若对他不利，则这种行为就会减弱直至消失。因此管理者要采取各种强化方式，以使人们的行为符合组织的目标。根据强化的性质和目的，可以分为正强化和负强化两大类型。

C项错误，行为矫正是依据条件反射说和社会学习理论的原理，对行为进行客观、系统的处理，从而减少和消除不良行为，增强和培养良好的行为，使个体的社会适应能力得到发展。处理行为的方法有：正强化、负强化、惩罚、消退、模仿、塑造和认知行为疗法等。

D项错误，期望理论是由美国著名心理学家和行为科学家弗鲁姆于1964年在《工作与激励》中提出来的。期望理论是以三个因素反映需要与目标之间的关系，要激励员工，就必须让员工明确：（1）工作能提供给他们真正需要的东西；（2）他们欲求的东西是和绩效联系在一起的；（3）只要努力工作就能提高他们的绩效。

故正确答案为A。

27、本题考查管理学的基本原理。

科学管理理论亦称古典管理理论，它形成于19世纪末20世纪初。主要代表是美国泰勒的科学管理理论、法国法约尔的一般管理理论和德国韦伯的行政组织体系理论。

A项错误，赫伯特·西蒙倡导的决策理论，是以社会系统理论为基础，吸收古典管理理论、行为科学和计算机科学等的内容而发展起来的一门边缘学科。由于他在决策理论研究方面的突出贡献，他被授予1978年度诺贝尔经济学奖。

B项正确，法约尔与泰罗一样同属于科学管理学派，泰罗的理论侧重于在工厂中提高劳动生产率的问题，而法约尔则侧重于高层管理理论，他们的理论互为补充。作为高层管理人员，法约尔于1916年首次发表了《工业管理与一般管理》一文，全面总结了他的经营管理经验，形成一套比较完整的管理理论。

C项错误，哈罗德·孔茨，美国管理学家，管理过程学派的主要代表人物之一。主要代表著作有：《管理学原理》《管理理论丛林》《再论管理理论丛林》等。孔茨把管理解释为通过别人使事情做成的各项职能。他很强调管理的概念、理论、原则和方法。认为管理工作是一种艺术，其基本理论和方法可应用于任何一种现实情况。

D项错误，马克思是德国哲学家、经济学家和革命家，马克思主义的创始人，世界无产阶级和劳动人民的伟大领袖和导师。

故正确答案为B。

28、本题考查管理学的基本原理。

A项错误，专家会议法，也称专家座谈会。是指对预测对象由有较丰富知识和经验的人员组成专家小组进行座谈讨论，互相启发、集思广益，最终形成预测结果的方法。

B项错误，头脑风暴法，又称智力激励法。它通过与会专家相互间的启发、影响、刺激，引起产生创造性设想的连锁反应，以诱发出更多的创造性设想，达到作出专家集体的预测性设想的目的。

C项正确，德尔菲法，亦称专家调查法，指根据预测课题，选择若干专家，背靠背（避免相互影响）地征求咨询意见，然后进行综合，再匿名反馈给专家，再次征求意见，一般进行三至四轮，得出比较一致的意见，为决策提供依据。

D项错误，专家评估是指采用个人判断、专家会议及头脑风暴法等手段汇集专家的意见，对重大决策进行评价和估计。

故正确答案为C。

29、本题考查管理学的基本原理。

双因素理论亦称“激励—保健理论”，由美国心理学家赫茨伯格1959年提出。他认为在工作环境中有两类因素会对人的行为产生不同影响。一类是激励因素，包括：工作表现机会和工作成就感，受领导重视、被提拔重用，职务上的责任感，对未来发展的希望等。这些因素如得到体现和满足，就能激励个人以一种成就方式成长，使工作能力不断提高。另一类是保健因素，包括公司的管理与监督、工资、人事关系与工作环境等。这些因素即使良好，也只能消除或减少不满情绪，而不能对职工起激励作用，但如果不具备，却会影响士气。因此，他认为企业管理人员应采取措施，设法发挥激励因素的积极作用，消除保健因素的消极作用，使职工工作热情提高。

故正确答案为D。

30、本题考查管理学的基本原理。

A项错误，技术技能是指管理者掌握与运用某一专业领域内的知识、技术和方法的能力。如一名人力资源经理应该熟悉人力资源管理制度、招聘、薪酬设计和绩效考核的方法。技术技能对基层管理者非常重要，对中高层领导者，掌握技术技能的必要性稍小。

B项错误，人际技能是指管理者处理人事关系的技能，即理解、激励他人并与他人共事的能力。在以人为本的今天，人际能力对于现代管理者，是一种极其重要的基本功，没有人际技能的管理者是不可能做好管理工作的。具有良好人际技能的管理者，他们知道如何与员工沟通，如何激励、引导和鼓舞员工的热情和信心，能够使员工做出最大努力。相对来说，中层管理者人际技能较重要。

C项正确，概念技能指纵观全局、洞察企业与环境要素间相互影响和作用的能力。概念技能包括：对复杂环境和管理问题的观察、分析能力，对全局性的、战略性的、长远性的重大问题处理与决断的能力，对突发性紧急处境的应变能力等。其核心是一种观察力和思维力。这种能力对于组织的战略决策和发展具有极为重要的意义，运用这种技能，管理者能够将组织看作一个整体，理解各部门之间的关系，想象组织如何适应它所处的广泛环境。管理者所处的层次越高，面临的问题越复杂，越无先例可循，就越需要具备概念技能。

D项错误，所谓沟通技能，是指管理者具有收集和发送信息的能力，能通过书写、口头与肢体语言的媒介，有效与明确地向他人表达自己的想法、感受与态度，亦能较快、正确地解读他人的信息，从而了解他人的想法、感受与态度。

故正确答案为C。

31、本题考查管理学的基本原理。

管理学特点包括一般性、多样性、历史性、实践性。

A 项错误，一般性特点是指管理学有别于其它种种专门管理学，它试图从各种不同的组织中概括、抽象、提炼出共同的东西，并形成系统的理论。

B 项正确，多样性特点是指管理学广泛运用自然科学、社会科学以及其它现代科学技术成果，属于边缘科学。

C 项错误，历史性特点是指管理学是对前人的管理实践、管理思想和管理理论的总结、扬弃和发展。割断历史，不了解前人对管理经验的理论总结和管理历史，就难以很好地理解、把握和运用管理学。

D 项错误，实践性特点是指管理学是一门应用性科学，它的理论与方法要通过实践来检验其有效性；同时，有效的管理理论与方法只有通过实践，才能带来实效，发挥其指导实际工作的作用，并在不断反复的实践中，完善管理学的理论和方法。

故正确答案为 B。

32、本题考查管理学的基本原理。

常见的绩效评定方法有：简单排序法、强制分配法、要素评定法、工作记录法、目标管理法、360 度考核法。

A 项错误，要素平等法不是绩效考评的常见方法。

B 项正确，简单排序法也称序列法或序列评定法，即对一批考核对象按照一定标准排出“1 2 3 4·····”的顺序。

C 项正确，要素评定法也称功能测评法或测评量表法，是把定性考核和定量考核结合起来的方法。

D 项正确，工作记录法一般用于对生产工人操作性工作的考核。该方法是先设置考核指标，指标通常为产品数量、质量、时间进度、原材料消耗和工时利用状况等，然后制定生产记录考核表，由班组长每天在班后按工人的实际情况填写，经当事人核对无误后签字，交基层统计人员按月统计，作为每月考核的主要依据。

本题为选非题，故正确答案为 A。

33、本题考查人文历史。

A 项正确，董仲舒，西汉哲学家，提出了“天人感应”“大一统”“罢黜百家，独尊儒术”等主张被汉武帝所采纳，使儒学成为中国社会正统思想，影响长达二千多年。其学以儒家宗法思想为中心，杂以阴阳五行说，把神权、君权、父权、夫权贯穿在一起，形成帝制神学体系。

B 项错误，黄宗羲，明末清初经学家、思想家、教育家，提出“天下为主，君为客”的民主思想。黄宗羲与顾炎武、王夫之并称“明末清初三大思想家”。

C 项错误，管仲，春秋时代著名的政治家、思想家，齐桓公元年（公元前 685 年），得到鲍叔牙推荐，担任国相，并被尊称为“仲父”。任职期间，对内大兴改革、富国强兵；对外尊王攘夷、九合诸侯、一匡天下，辅佐齐桓公成为春秋五霸之首。

D 项错误，程颐与其兄程颢同学于周敦颐，共创“洛学”，为理学奠定了基础，世称“二程”。他的学说

以“穷理”为主，认为“天下之物皆能穷，只是一理”，“一物之理即万物之理”，主张“涵养须用敬，进学在致知”的修养方法，目的在于“去人欲，存天理”，认为“饿死事极小，失节事极大”，宣扬“气禀”说。

故正确答案为 A。

34、本题考查人文历史。

A 项错误，老子是春秋时思想家，道家学派的创始人，与庄子并称老庄。老子思想对中国哲学发展具有深刻影响，其思想核心是朴素的辩证法。著有《道德经》（《老子》），书中充满朴素辩证法因素，富于智慧，对中国古代哲学有着很大的影响。

B 项错误，孔子，中国古代思想家、教育家，儒家学派创始人。孔子开创了私人讲学之风，倡导仁义礼智信，是当时社会上最博学者之一，去世后，其弟子及再传弟子把孔子及其弟子的言行语录和思想记录下来，整理编成《论语》。

C 项正确，庄子，战国时期著名的思想家，道家学派的代表人物，代表作品为《庄子》，其文汪洋恣肆，多以寓言形式，想象丰富，在哲学、文学上都对后世有很大影响，研究价值较高。因而他的作品被人称之为“文学的哲学，哲学的文学”。

D 项错误，荀子，战国末期儒家的主要代表人物，在人性问题上，提倡“性恶论”，主张人性有恶，否认天赋的道德观念，强调后天环境和教育对人的影响。其作品《荀子》的文学思想是重质尚用，反对华而不实的文章，要求文学和政治紧密结合。

故正确答案为 C。

35、本题考查科技。

十九世纪自然科学三大发现是：细胞学说、能量守恒与转化定律、达尔文进化论。

A 项正确，能量守恒与转化定律是指：能量既不会凭空产生，也不会凭空消失，只能从一个物体传递给另一个物体，而且能量的形式也可以互相转换。

B 项正确，细胞学说是关于细胞是动物和植物结构和生命活动的基本单位的学说。细胞理论已经成为生物学的基础，是细胞功能的最普遍为人接受的解释。

C 项正确，达尔文进化论是关于生物界物种的起源及由简单到复杂、由低级向高级发展过程的理论，其基本观点是物种是可变的，生物是进化的；自然选择是生物进化的动力。生物都有繁殖过盛的倾向，而生存空间和食物是有限的，生物必须“为生存而斗争”。

D 项错误，化学元素周期表是根据原子序数从小至大排序的化学元素列表。元素周期表是周期律的表现形式，它反映出化学元素性质相互关系及其与原子序数的依赖关系。1869 年俄国化学家门捷列夫发表了世界上第一张公认的元素周期表。

本题为选非题，故正确答案为 D。

36、本题考查人文历史。

A 项正确,《吕刑》是西周时期的法典,相传周穆王时命吕候制作刑书,故名。《吕刑》是我国最早的一部刑法文献,也是我国第一部成文法典。

B 项错误,《法经》由战国时期李悝所著,是中国历史上第一部比较系统的封建成文法典。

C 项错误,罪律的意思是治罪的律条,并无此法典。

D 项错误,《唐律疏议》是中国唐代刑律及其疏注的合编,是中国现存最古老最完整的封建刑事法典。

故正确答案为 A。

37、本题考查社会主义市场经济体制。

我国的产业结构分为 3 个层次,分别称之为第一产业、第二产业和第三产业。

产品直接取自自然界的部门称为第一产业,对初级产品进行再加工的部门称为第二产业,为生产和消费提供各种服务的部门称为第三产业。

故正确答案为 B。

38、本题考查经济法。

公司是企业法人,有独立的法人财产,享有法人财产权。公司以其全部财产对公司的债务承担责任。公司包括有限责任公司和股份有限公司。个人独资企业、合伙企业、三人合资企业均不具有独立法人资格。

故正确答案为 C。

39、本题考查微观经济。

市场均衡是供给与需求平衡的市场状态。在影响需求和供给的其他因素都给定不变的条件下,市场均衡由需求曲线与供给曲线的交点所决定。此时商品价格达到这样一种水平,使得消费者愿意购买的数量等于生产者愿意供给的数量。在这种状态下,买者与卖者都不再希望改变当时的价格与买卖的数量。市场处于均衡状态时的价格称为均衡价格,与均衡价格相对应的成交数量称为均衡交易量(或均衡产量、均衡销量),故市场均衡价格与均衡产量由需求和供给共同决定。

故正确答案为 D。

40、本题考查微观经济。

市场利率是市场资金借贷成本的真实反映,而能够及时反映短期市场利率的指标有银行间同业拆借利率、国债回购利率等。新发行的债券利率一般也是按照当时的市场基准利率来设计的。一般来说,市场利率上升会引起债券类固定收益产品价格下降。

债券买卖的价格取决于市场上的利率,如果市场利率较低,债券的价格就会高于其票面值,反之则低于其票面值。

故正确答案为 C。

41、本题考查社会主义市场经济体制。

A、B、C 项正确,从支出角度看,GDP 是最终需求—投资、消费、净出口这三种需求之和,因此经济学上常

把投资、消费、出口比喻为拉动 GDP 增长的“三驾马车”，这是对经济增长原理最生动形象的表述。

D 项错误，政府购买服务，是指通过发挥市场机制作用，把政府直接提供的一部分公共服务事项以及政府履职所需服务事项，按照一定的方式和程序，交由具备条件的社会力量和事业单位承担，并由政府根据合同约定向其支付费用。

本题为选非题，故正确答案为 D。

42、本题考查微观经济。

A 项错误，完全竞争市场又称纯粹竞争市场或自由竞争市场，是指竞争充分而不受任何阻碍和干扰的一种市场结构。最接近的、近似的市场是农产品市场。生产者进出市场，不受社会力量的限制。因此，当某个行业市场上有净利润时，就会吸引许多新的生产者进入这个行业市场，从而引起利润的下降，以致于利润逐渐消失。而当行业市场出现亏损时，许多生产者又会退出这个市场，从而又会引起行业市场利润的出现和增长。所以在完全竞争市场中，很难出现市场占有率极高的企业。

B 项正确，垄断竞争是一种既有垄断又有竞争，以竞争为主的市场结构。在这种市场中，既存在着激烈的竞争，又具有垄断的因素。由于垄断竞争市场中存在垄断的因素，因此可能出现市场占有率极高的企业。

C 项正确，寡头垄断指少数几个企业控制整个市场的生产和销售的市场结构，这几个企业被称为寡头企业，其中可能出现极高市场占有率的企业。

D 项正确，完全垄断市场指在市场上只存在一个供给者和众多需求者的市场结构。完全垄断市场的假设条件有三个方面：第一，整个市场的物品、劳务或资源都由一个供给者提供，消费者众多；第二，没有任何接近的替代品，消费者不可能购买到性能等方面相近的替代品；第三，进入限制使新的企业无法进入市场，从而完全排除了竞争。这个企业因而具有极高的市场占有率。

本题为选非题，故正确答案为 A。

43、本题考查宏观经济。

直接标价法，又称应付标价法。这种标价法是以一定单位的外国货币为标准，折合若干单位的本国货币。就相当于计算购买一定单位外币所应付多少本币，所以叫应付标价法。在直接标价法下，外国货币作为基准货币，本国货币作为标价货币；标价货币（本国货币）数额随着外国货币或本国货币币值的变化而变化，包括中国在内的世界上绝大多数国家目前都采用直接标价法。

在直接标价法下，当汇率上升时，说明一定数额的外国货币兑换的本国货币数额增多，即本币币值下降，外币币值上升；当汇率下降时，说明一定数额的外国货币兑换的本国货币数额减少，即本币币值上升，外币币值下降。

故正确答案为 C。

44、本题考查宏观经济。

通货指处于流通中的现实货币的通称，由硬币、纸币等构成。通货与货币有区别，货币除包括通货外，还

包括银行存款。

故正确答案为D。

45、本题考查人文历史。

A项错误，重阳节，在每年的农历九月初九，是中国民间的传统节日。古时民间在重阳节有登高祈福、秋游赏菊、佩插茱萸、拜神祭祖及饮宴求寿等习俗，传承至今又添加了敬老等内涵，于重阳之日享宴高会，感恩敬老。登高赏秋与感恩敬老是当今重阳节日活动的两大重要主题。

B项错误，端午节，又称端阳节，节期在农历五月初五，是中国民间的传统节日。赛龙舟与食粽是端午节的两大礼俗，这两大礼俗在中国自古传承，至今不辍。

C项正确，中秋节在每年的八月十五，以月之圆兆人之团圆，为寄托思念故乡，思念亲人之情，所以人们又把中秋节叫做“团圆节”。

D项错误，春节，即农历新年，在农历正月初一，是一年之岁首，也是我国最隆重的节日。

故正确答案为C。

46、本题考查文化常识。

A项错误，教师节，旨在肯定教师为教育事业所做的贡献。1985年1月，国务院总理在全国人大常委会上提出建立教师节的议案，全国人大常委会通过了这一议案，确定每年的9月10日为教师节，1985年9月10日为新中国的第一个教师节。

B项错误，1915年7月，在孙中山的倡议下，当时的北洋政府正式下令，规定了以每年清明节为植树节，经当年7月21日批准，自此我国有了植树节。1928年，国民政府为纪念孙中山逝世三周年将植树节改为3月12日。1979年2月，全国人大常委会根据国务院的提议，正式通过了将每年的3月12日定为植树节的决议。

C项错误，清明节在每年的4月5日前后，是人们进行祭祀活动的节日，清明节与春节、端午节、中秋节并称为中国四大传统节日。

D项正确，元宵节，又称上元节、元夕或灯节，为每年农历正月十五日，是中国的传统节日之一。正月是农历的元月，古人称“夜”为“宵”，正月十五日是一年中第一个月圆之夜，所以称正月十五为“元宵节”。元宵节习俗自古以来就以热烈喜庆的观灯习俗为主。

故正确答案为D。

47、本题考查微观经济。

A项正确，寡头垄断市场是指某种产品的绝大部分由少数几家大企业控制的市场。每个大企业在相应的市场中占有相当大的份额，对市场的影响举足轻重，如我国通讯市场的中国移动、中国电信、中国联通。在这种市场条件下，商品市场价格不是通过市场供求决定的，而是由几家大企业通过协议或默契形成的。这种联盟价格形成后，一般在相当长的时间内不会变动。

B项错误，完全竞争市场又称纯粹竞争市场或自由竞争市场，是指一个行业中有非常多的生产销售企业，

它们都以同样的方式向市场提供同类的、标准化的产品（如粮食、棉花等农产品）的市场。卖者和买者对于商品或劳务的价格均不能控制，产品价格只能随供求关系而定。

C项错误，垄断竞争是一种既有垄断又有竞争，以竞争为主的市场结构，其特点是：（1）卖者和买者都比较多；（2）产品存在差异，即产品在质量、功能、外观、品牌、服务等方面存在差别；（3）市场信息完备。

D项错误，完全垄断市场指在市场上只存在一个供给者和众多需求者的市场结构，市场上有些商品如自来水、电力等城市公用事业由一家企业控制，形成完全垄断。

故正确答案为A。

48、本题考查科技。

A项错误，邓稼先，中国科学院院士，理论物理学家、核物理学家，中国核武器研制工作的开拓者和奠基者，为中国核武器、原子武器的研发作出重要贡献。1999年被追授“两弹一星”功勋奖章。

B项正确，袁隆平是杂交水稻研究领域的开创者和带头人，致力于杂交水稻技术的研究、应用与推广，使中国杂交水稻研究居于世界领先地位，成为世界上第一个培育成功籼型杂交水稻的人，被国际同行誉为“杂交水稻之父”。

C项错误，黄旭华为中国核潜艇事业的发展做出了重要贡献，在核潜艇水下发射运载火箭的多次海上试验任务中，作为核潜艇工程总设计师、副指挥，开拓了中国核潜艇的研制领域，被誉为中国核潜艇之父。2020年1月10日，黄旭华获得国家最高科学技术奖。

D项错误，2003年10月15日北京时间9时，杨利伟乘由长征二号F火箭运载的神舟五号飞船首次进入太空，象征着中国太空事业向前迈进一大步，起到了里程碑的作用。2018年1月25日，杨利伟同其他11名航天员被中央宣传部授予航天员群体“时代楷模”荣誉称号。

故正确答案为B。

49、本题考查地理常识。

A项错误，庐山位于江西省九江市庐山市境内，庐山以雄、奇、险、秀闻名于世，素有“匡庐奇秀甲天下”之美誉。

B项正确，黄山位于安徽省黄山市境内，原名“黟山”，因峰岩青黑，遥望苍黛而名。后因传说轩辕黄帝曾在此炼丹，故改名为“黄山”。明朝旅行家徐霞客登临黄山时赞叹：“薄海内外无如徽之黄山，登黄山天下无山，观止矣！”后人据此概括为“五岳归来不看山，黄山归来不看岳”。

C项错误，天柱山位于安徽省安庆市，因独特的自然景观被誉为“江淮第一山”。建国后开发为风景名胜区，并于2011年9月被联合国教科文组织正式批准成为世界地质公园。

D项错误，九华山，古称陵阳山、九子山，为“中国佛教四大名山”之一，位于安徽省池州市青阳县境内，传说因唐朝李白《望九华赠青阳韦仲堪》诗“昔在九江上，遥望九华峰，天河挂绿水，秀出九芙蓉”而更名为“九华山”。

故正确答案为 B。

50、本题考查科技。

在太阳系中，按照距离太阳的远近，依次有水星、金星、地球、火星、木星、土星、天王星和海王星共八大行星。

A 项正确，金星是太阳系中八大行星之一，是太阳系由内往外数的第二颗行星。金星是距离地球最近的行星，火星次之，二者是地球的“左邻右舍”。

B 项错误，火星是太阳系八大行星之一，是太阳系由内往外数的第四颗行星。

C 项错误，土星，是太阳系八大行星之一，是太阳系由内往外数的第六颗行星。

D 项错误，木星是太阳系八大行星中体积最大的，距日距离从内向外排在第五位。

故正确答案为 A。

51、本题考查人文历史。

A 项错误，安特生，瑞典地质学家、考古学家。安特生拉开了周口店“北京人”遗址发掘的大幕，他被称为“仰韶文化之父”，他改变了中国近代考古的面貌，他曾被中国评价为“了不起的学者”，也被骂作“殖民主义和帝国主义的帮凶”，但最终还是回归为一个成就卓著的学者。

B 项错误，贾兰坡，中国科学院院士，考古学、第四纪地质学家，曾协助裴文中从事周口店“北京人”的发掘工作，在“北京人”的发掘中取得了重大成绩，除发现大量的石器和脊椎动物化石外，还发现了多个较完整的“北京人”头骨化石。他对“北京人”头盖骨、“北京人”的文化性质和遗址的分层、时代对比、沉积环境等方面提出的新见解，推动了“北京人”遗址的研究。

C 项正确，裴文中，河北丰南人，考古学家，中国科学院院士，中国考古学奠基者之一，曾负责领导北京周口店古人类遗址发掘工作，于 1929 年 12 月 2 日发现第一个保存完好的中国猿人（后改称“北京人”）头盖骨化石，1931 年考定“北京人”制作的旧石器，并根据灰烬层及烧骨等论证“北京人”使用火的事实，为研究人类进化的历史提供了重要的证据。

D 项错误，杨钟健一生从事古脊椎动物学和中、新生代地层研究，成就卓著，生前发表的学术论文及其他著作达 674 篇（种），他的科学著作以古生物学内容为主，涉及地层学、地史学、气象学、古人类学和考古学等学科。他的许多工作是中国初创性的，具有启蒙和奠基性的意义。

故正确答案为 C。

52、本题考查国情省情。

A 项错误，攀枝花是一座因矿而建、因钢而兴的新兴工业城市，矿产资源十分丰富，已发现矿产 76 种，其中钛、钒储量分别居世界第一和世界第三位，钒产品、钛精矿等产能产量居全国第一，被誉为“钒钛之都”。

B 项错误，广东阳春矿产资源储量大、品位高，是全国矿产最丰富的 6 个县之一，已探明的矿种有 40 多种，其中石灰石总储量 60 亿吨。

C项错误，东川是云南省昆明市所辖区县之一，矿业经济是东川区的支柱产业，素有“铁胆石之乡”和“天南铜都”的美誉，具有比较优势的矿种主要有铜、磷、铁、黄金、铅锌、河沙、汉白玉、墨玉和石灰石。

D项正确，白云鄂博蒙语又称为“白云博格都”，意为“富饶的神山”，是蒙古族人民世代繁衍生息的圣地。1927年由中国地质学家丁道衡首次发现，白云鄂博超大型铁-铌-稀土矿床是世界上最大的稀土矿床，蕴藏着占世界已探明总储量41%以上的稀土矿物及铁、铌、锰、磷、萤石等175种矿产资源，是我国稀土矿产量最多的地区，被誉为“稀土之都”。

故正确答案为D。

53、本题考查科技。

A、B、C项正确，靠风来传播种子的植物有：昭和草、杨树、柳树、松树、榆树、蒲公英等。风是无处不在的，地球上的风就成为种子旅行的“免费车”，借助风力散布的种子，一般细小而质轻，能悬浮在空中被风力吹送到远处；有的种子表面常生有絮毛、果翅等，这些特殊的构造适合借助风力飞翔。

本题为选非题，故正确答案为D。

54、本题考查人文历史。

杆秤是秤的一种，是利用杠杆原理来称质量的简易衡器，由木制的带有秤星的秤杆、金属秤锤、提纽等组成。

我国杆秤的产生，是在春秋战国不等臂秤的基础上，经过逐步演变，直到秦汉时期才出现的。

故正确答案为B。

55、本题考查科技。

鱼类眼角膜平坦，晶体大而圆，视觉调节时可移动晶体的前后位置而晶体凸度不能改变，为单重调节。鸟类视力极为发达，视觉调节不仅改变晶状体凸度，还改变角膜凸度，为双重调节。哺乳类的视觉调节依靠发达的睫状肌改变晶体的凸度，睫状肌为平滑肌，收缩较平缓。因此从三者的视力排名来看，鸟要好于哺乳类动物，而哺乳类动物要好于鱼。

故正确答案为B。

56、本题考查科技。

共生关系是指两种不同生物之间所形成的紧密互利关系。动物、植物、菌类以及三者中任意两者之间都存在“共生”。在共生关系中，一方为另一方提供有利于生存的帮助，同时也获得对方的帮助。两种生物共同生活在一起，相互依赖，彼此有利。倘若彼此分开，则双方或其中一方便无法生存。

C项正确，海葵与寄居蟹的关系是互利共生。寄居蟹常在壳上携带一个或多个海葵，海葵的刺丝胞能为寄居蟹提供某些程度的保护；而海葵可在壳上获得栖息的硬基质、在寄居蟹觅食时还能获得碎屑。寄居蟹会把海葵置放在壳上的适当位置以获得重心的平衡或有效的防御敌人。无捕食者存在时，寄居蟹会逐渐丧失获得海葵的行为，然而有捕食者时，此行为会立即恢复。优势个体可自劣势者取走海葵这一资源。

其它选项均无共生关系。

故正确答案为 C。

57、本题考查科技。

第一次世界大战德军对英法联军实施化学袭击时，毒区人、畜、禽鸟都受到大量杀伤，唯有猪却安然无恙。原来猪有拱食吃的本能，毒气袭来，猪便把长长的嘴巴插进拱松的泥土中进行呼吸。研究发现土粒有滤毒作用后，人们开始制做装有土粒的防毒口罩。1916 年苏联化学家谢斯林基发明了世界上第一个带有眼窗面罩、装有活性炭的防毒面具。

故正确答案为 C。

58、本题考查地理常识。

钟乳石是倒挂在溶洞顶部向下生长的一种碳酸钙沉积物。当地表水或降水沿可溶岩裂隙下渗至洞顶时，因水的蒸发及二氧化碳的散失，使溶在水中的碳酸钙沉淀下来，慢慢增长，具有同心圆状结构，形状如钟乳，故名。

故正确答案为 C。

59、本题考查科技。

日环食是日食的一种，发生时太阳的中心部分黑暗，边缘仍然明亮，形成光环。这是因为月球在太阳和地球之间，由于月球体积小且距离地球较远，不能完全遮住太阳而形成的。

2010 年 1 月 15 日发生了日环食，这次日环食最长时达到 11 分 08 秒，被天文学家称为千年一遇的超长版日环食。

故正确答案为 B。

60、本题考查人文历史。

A 项错误，早期智人通常指距今 20 多万年开始生活在更新世晚期的形态上介于直立人和晚期智人之间的人类。一般将大荔人、丁村人等中国古人类归入早期智人。

B 项正确，晚期智人也称“新人”，生存于四五万年前至一万年前的时期。晚期智人的体质特征与现代人类相差无几，较前几种古人类，他们的眉脊减弱，颅高增大，颌部退缩，下颏明显。晚期智人已经会用兽皮缝制衣服，用贝壳、兽牙制作装饰品。晚期智人的化石有柳江人、河套人、山顶洞人等。

C 项错误，直立人中国一般通称为猿人，在生物分类上叫直立人。最初的直立人化石是 19 世纪末在印度尼西亚中爪哇岛上特里尼尔附近的更新世地层里获得的，中国境内的直立人主要有元谋人、蓝田人、北京人等。

D 项错误，没有中期智人这种说法，只有早期智人和晚期智人。

故正确答案为 B。

61、本题考查生物常识。

热带雨林是赤道热带气候条件下发育的植被类型，其主要特点有以高位芽植物占优势，种类组成极其丰富；

树干高大挺直，树冠不整齐，整个群落层次多且分层不明显；群落外貌无明显季相变化；常绿的中型或大型羽叶发达，下层植物中常具滴水叶尖，大乔木的板状根现象明显，有时具支柱根或气生根，老茎生花现象常见；藤本植物、附生植物、绞杀植物及寄生植物发达。

A 项正确，在热带雨林，一些植物的花却绽放在老枝和树干上，成堆或成串的果实甚至长在树干的基部，例如热带“水果皇后”波罗蜜。这一现象的形成与热带雨林特殊的环境有关。热带雨林物种特别多，处于中、下层的树木不能与上层植物争夺阳光，无法让鲜花高占枝头，它们把花朵开在老枝和树干上，那里比较空旷，花朵更容易被昆虫发现和光顾，这样获得授粉的机会较多，有利于繁衍后代。此外其粗壮的树干也能承受果实的重压。为了生存，必须不失时机的竞争，老茎开花结果是植物在进化中逐渐适应生活环境而形成的生物现象。

B 项正确，气生根是指由植物茎上发生的，生长在地面以上的、暴露在空气中的不定根，一般无根冠和根毛的结构，能起到吸收气体或支撑植物体向上生长，有保持水分的作用。根通常生活在土壤中，但有些植物的根却生活在地面上，还有一些生长在沿海、沼泽及热带雨林地区的植物如红树、水松、附生兰等。它们的根均向上生长伸出地面。因此，我们把凡露出地面，生长在空气中的根均称为气生根。

C 项错误，热带雨林大多数树种的树皮薄、色浅而光滑。

D 项正确，滴水叶尖是一种地理现象，也是一种美妙的自然界的现象。主要是指热带地区对流运动显著，每天午后两点左右都会由于强对流而形成对流雨，而热带地区的植物较茂盛，雨水顺叶尖流下，形成滴水叶尖。

本题为选非题，故正确答案为 C。

62、本题考查刑法。

《刑法》第二十条第一、二款规定：“为了使国家、公共利益、本人或者他人的人身、财产和其他权利免受正在进行的不法侵害，而采取的制止不法侵害的行为，对不法侵害人造成损害的，属于正当防卫，不负刑事责任。正当防卫明显超过必要限度造成重大损害的，应当负刑事责任，但是应当减轻或者免除处罚。”

本题中，王某正在偷小李的手机，属于不法侵害正在进行，此时，小李为了制止王某偷手机而把消防锤锤向王某，属于防卫行为，但是由于防卫明显超过必要限度，造成王某死亡的事实，属于防卫过当。但防卫过当并不是一个独立的罪名，而是根据防卫过当行为所构成的具体罪名，小李并没有故意杀死王某的意图，因此构成过失致人死亡罪。

故正确答案为 A。

63、本题考查劳动法。

劳动纠纷是发生在劳动者与用人单位之间且因执行劳动法律法规或者履行劳动合同而发生的争执。

A 项错误，这是发生在消费者与销售者之间的争议，属于消费纠纷，不属于劳动纠纷。

B 项错误，员工与部门经理都是劳动者，属于同事之间的纠纷，不属于劳动纠纷。

C 项正确，企业核心技术人员被猎头公司挖走，违反了原劳动合同的约定，所以企业要求其赔偿违约金，属于劳动纠纷。

D项错误，虽然该争议发生在工人与用人单位之间，但是是因食堂饭菜质量，而不是因为执行劳动法律法规或履行劳动合同，所以不属于劳动纠纷。

故正确答案为C。

64、本题考查行政法。

根据《公务员法》第九十五条的规定：“公务员对涉及本人的人事处理不服的，可以自知道该人事处理之日起三十日内向原处理机关申请复核；对复核结果不服的，可以自接到复核决定之日起十五日内，按照规定向同级公务员主管部门或者作出该人事处理的机关的上一级机关提出申诉；也可以不经复核，自知道该人事处理之日起三十日内直接提出申诉。”题干中小孙作为一名公务员，对于自己被辞退一事不满，可在30日内向原处理机关即市税务局，申请复核。

故正确答案为C。

65、本题考查微观经济。

A项错误，市场掠夺是指通过市场交易，利用法律、法规、监督漏洞，来实现社会财富的转移。市场掠夺本质上不产生市场价值和社会价值。通过投机性赌博来实现其社会财富的转移，吞噬实体经济所创造的市场价值，社会价值，或者制造泡沫。

B项错误，市场控制指某个企业或者某些企业在特定的市场上具有一定的市场力量，通过运用这种力量“支配”或“控制”市场，不受有效竞争的制约，对市场运行产生严重的影响。

C项错误，市场调节是由价值规律自发地调节经济的运行。即由供求变化引起价格涨落，调节社会劳动力和生产资料在各个部门的分配，调节生产和流通。

D项正确，市场渗透是指企业在利用现有产品和市场的基础上，通过改善产品和服务等措施，逐渐扩大销售，提高产品的市场占有率。市场渗透的具体形式有三种：①刺激现有顾客更多地购买本企业的现有产品。这种形式可以使企业保住自己的市场占有率；②吸引竞争对手的顾客来购买本企业的产品，从而提高本企业现有产品的市场占有率，扩大企业的销售量；③激发潜在顾客的购买动机，促使他们也来购买本企业的产品，从而提高企业的市场占有率。题干中A公司行为属于第②中情况。

故正确答案为D。

66、本题考查社会主义市场经济体制。

A项错误，工商银行属于我国的商业银行，不是政策性银行。

B项正确，政策性银行，主要是指由政府创立或担保、以贯彻国家产业政策和区域发展政策为目的、具有特殊的融资原则、不以盈利为目标的金融机构。1994年中国政府设立了国家开发银行、中国进出口银行、中国农业发展银行三大政策性银行，均直属国务院领导。2015年3月，国务院明确国开行定位为开发性金融机构。

C项错误，中国人民银行，简称央行，是中华人民共和国的中央银行，中华人民共和国国务院组成部门。在国务院领导下，制定和执行货币政策，防范和化解金融风险，维护金融稳定。

D项错误，交通银行和工商银行一样，属于我国的国有商业银行。

故正确答案为B。

67、本题考查程序法。

《刑事诉讼法》第二百六十五条规定：“对被判处有期徒刑或者拘役的罪犯，有下列情形之一的，可以暂予监外执行：（一）有严重疾病需要保外就医的；（二）怀孕或者正在哺乳自己婴儿的妇女；（三）生活不能自理，适用暂予监外执行不致危害社会的。对被判处无期徒刑的罪犯，有前款第二项规定情形的，可以暂予监外执行。对适用保外就医可能有社会危险性的罪犯，或者自伤自残的罪犯，不得保外就医。对罪犯确有严重疾病，必须保外就医的，由省级人民政府指定的医院诊断并开具证明文件。在交付执行前，暂予监外执行由交付执行的人民法院决定；在交付执行后，暂予监外执行由监狱或者看守所提出书面意见，报省级以上监狱管理机关或者设区的市一级以上公安机关批准。”

A项错误，李某的女儿已经上幼儿园，李某不属于怀孕或者正在哺乳自己婴儿的妇女，不可以监外执行。

B项错误，王某被判处无期徒刑，并且有数次轻生经历，不可以监外执行。

C项正确，杨某符合有严重疾病需要保外就医的情形，可以监外执行。

D项错误，刘某的父亲去世不属于可以监外执行的情形。

故正确答案为C。

68、本题考查刑法。

根据我国《刑法》第十七条第一、二款规定：“已满十六周岁的人犯罪，应当负刑事责任。已满十四周岁不满十六周岁的人，犯故意杀人、故意伤害致人重伤或者死亡、强奸、抢劫、贩卖毒品、放火、爆炸、投毒罪的，应当负刑事责任。”即已满十六周岁是完全负刑事责任年龄段，已满十四周岁、不满十六周岁是相对负刑事责任年龄段，不满十四周岁是无刑事责任年龄段，无需承担刑事责任。

故正确答案为C。

69、本题考查中国特色社会主义理论体系。

十八大报告指出，城乡发展一体化是解决“三农”问题的根本途径。要加大统筹城乡发展力度，促进城乡共同繁荣。加大强农惠农富农政策力度，让广大农民平等参与现代化进程、共同分享现代化成果。加快发展现代农业，增强农业综合生产能力，确保国家粮食安全和重要农产品的有效供给。深入推进新农村建设和扶贫开发，全面改善农村生产生活条件。着力促进农民增收，保持农民收入持续较快增长。坚持和完善农村基本经营制度，构建集约化、专业化、组织化、社会化相结合的新型农业经营体系。改革征地制度，提高农民在土地增值收益中的分配比例。加快完善城乡发展一体化体制机制，促进城乡要素平等交换和公共资源均衡配置，形成以工促农、以城带乡、工农互惠、城乡一体的新型工农、城乡关系。简单而言就是对农业和农村经济结构进行战略性调整。

故正确答案为D。

70、本题考查经济法。

经济法是调整国家在管理和协调国民经济运行过程中发生的经济关系的法律规范的总称，是市场经济的必然产物。

故正确答案为 A。

71、本题考查刑法。

A 项错误，《刑法》第三百二十八条第一款规定：“国家工作人员利用职务上的便利，侵吞、窃取、骗取或者以其他手段非法占有公共财物的，是贪污罪。”该 8000 元属于私人财产，而非公共财物，且李某不是国家工作人员，不能构成贪污罪。

B 项错误，根据《刑法》第二百六十四条的规定，盗窃罪是指盗窃公私财物，数额较大的，或者多次盗窃、入户盗窃、携带凶器盗窃、扒窃的，李某没有盗窃行为，不构成盗窃罪。

C 项正确，根据《刑法》第二百七十条第一款的规定，侵占罪是指将代为保管的他人财物非法占为己有，数额较大，拒不退还的行为。李某作为机场工作人员，将代为保管的失主的财产据为己有，构成侵占罪。

D 项错误，根据《刑法》第三百九十五条第一款的规定，巨额财产来源不明罪是指国家工作人员的财产、支出明显超过合法收入，差额巨大的，可以责令该国家工作人员说明来源，不能说明来源的，构成该罪。李某不存在巨额财产来源不明的情况，该 8000 元属于乘客遗忘的私人财产，非李某个人财产收入，不构成巨额财产来源不明罪。

故正确答案为 C。

72、本题考查刑法。

A 项错误，纵火罪是指故意放火构成的犯罪，而赵某没有故意纵火行为。

B 项错误，根据《刑法》第三百九十七条的规定，玩忽职守罪是指国家机关工作人员滥用职权或者玩忽职守，致使公共财产、国家和人民利益遭受重大损失的行为。没有明确赵某的身份是否是国家公职人员，不成立玩忽职守罪。

C 项错误，由于赵某造成的后果是厂房失火、设备损害，没有明确属于公共设施，所以不构成破坏公共设施罪。

D 项正确，根据《刑法》第一百三十四条的规定，重大责任事故罪是指在生产、作业中违反有关安全管理的规定，因而发生重大伤亡事故或者造成其他严重后果的行为。赵某在工作时玩手机，不按规定操作，造成重大事故，构成重大责任事故罪。

故正确答案为 D。

73、本题考查马克思主义哲学。

经济基础是占统治地位的生产关系的总和；上层建筑是指建立在一定经济基础上的社会意识形态以及与之相适应的政治法律制度，包括政治上层建筑和思想上层建筑。

经济基础与上层建筑的关系：经济基础是上层建筑赖以存在的根源，是第一性的；上层建筑是经济基础在政治上和思想上的表现，是第二性的、派生的。经济基础决定上层建筑，上层建筑反作用于经济基础。

故表述正确。

74、本题考查马克思主义政治经济学。

价值是凝结在商品中的无差别的人类劳动，商品的价值量是由生产该商品所耗费的社会必要劳动时间决定的。因此，创造价值的源泉只能是劳动。

故表述正确。

75、本题考查宏观经济。

经济危机，是指资本主义再生产过程中周期性爆发的生产过剩的危机。危机的根本原因是资本主义基本矛盾，即生产社会化和资本主义私人占有形式之间的矛盾。具体表现为：个别企业生产的有组织性和整个社会生产的无政府状态之间的矛盾；生产的盲目扩张和劳动群众有支付能力需求相对缩小之间的矛盾。前者导致社会生产比例失调，后者导致生产和消费的脱节，从而导致经济危机的爆发。经济危机是资本主义制度的必然产物和不治之症。

故表述正确。

76、本题考查宏观经济。

经济周期也称商业周期、景气循环，一般是指经济活动沿着经济发展的总体趋势所经历的有规律的扩张和收缩。过去一般把经济周期分为繁荣、衰退、萧条和复苏四个阶段，表现在图形上叫衰退、谷底、扩张和顶峰更为形象，也是现在普遍使用的名称。

故表述错误。

77、本题考查中国特色社会主义理论体系。

十九大报告指出：“必须认识到，我国社会主要矛盾的变化，没有改变我们对我国社会主义所处历史阶段的判断，我国仍处于并将长期处于社会主义初级阶段的基本国情没有变，我国是世界最大发展中国家的国际地位没有变。”

故表述正确。

78、本题考查人文历史。

中国的传统节日主要有春节（正月初一）、元宵节（正月十五）、清明节（阳历四月五日前后）、端午节（农历五月初五）、七夕节（农历七月初七）、中秋节（农历八月十五）、重阳节（农历九月九）、除夕（年尾最后一天）等。

故表述正确。

79、本题考查人文历史。

台湾有文字记载的历史可追溯到公元 230 年。三国时期，吴王孙权派将军卫温、诸葛直率一支由一万余名

军士、三十多艘船组成的船队到达夷洲（今台湾），是中国大陆居民利用先进的文化知识开发台湾的开始。三国东吴丹阳太守沈莹的《临海水土志》详细记载了当时台湾的生产和生活形态，是世界上对台湾最早的记述。

南宋澎湖属福建路；元、明在澎湖设巡检司；明末被荷兰和西班牙侵占；1662年郑成功收复；清代1684年置台湾府，属福建省，1885年设台湾省；1895年清政府以《马关条约》割让与日本；1945年抗战胜利后，中国政府收复台湾；1949年国民党政府在内战失利中退守台湾。

由此可见，台湾自古就是中国领土不可分割的一部分。

故表述正确。

80、本题考查人文历史。

文房四宝是文房（即书房）中使用的笔、墨、纸、砚四种文具的统称，是中国绘画及书法的主要工具和材料。其制作历史悠久，品类繁多，历代都有著名制品和艺人，其中浙江湖州（今吴兴）的湖笔，安徽徽州的徽墨，安徽宣州（今泾县）的宣纸，广东端州（今肇庆）的端砚最负盛名。

故表述正确。

81、本题考查人文历史。

正月初一，即春节，是农历年、月、日的开始，这一天是农历正月的头一天；又因为它是第一个朔日，所以又称“元朔”。春节俗称过年，是中国最重要最盛大的传统节日，主要的民俗活动有拜年、放鞭炮、贴春联、给压岁钱。

在中国，大扫除是迎新年重要的环节，是中国传统民俗之一。大扫除起源于古代中国人民驱除病疫的一种宗教仪式，这种仪式后来演变成了年底的大扫除。中国民谚说：腊月二十四，掸尘扫房子。

故表述错误。

82、本题考查道德。

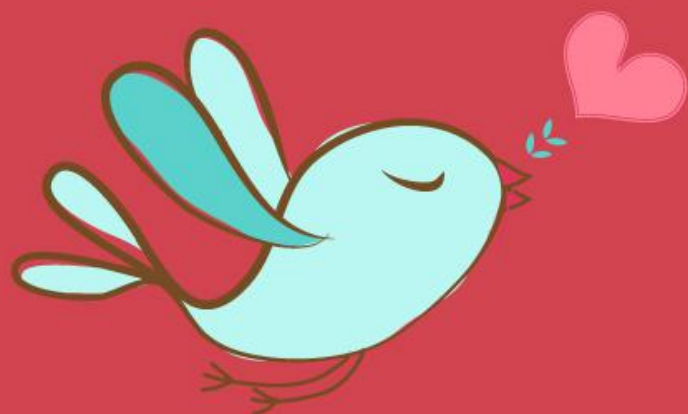
尊老爱幼既是家庭美德的基本规范之一，也是中华民族传统美德，《孟子·梁惠王》：“老吾老，以及人之老；幼吾幼，以及人之幼。”说明早在两千多年前，我国古代人民就已经有了尊老爱幼的道德观念。

故表述正确。

83、本题考查行政管理。

组织文化是组织成员共有的价值观、行为准则、传统习俗和做事方式，它影响了组织成员的行为方式。

故表述错误。



美好的事情即将发生...

something wonderful is about to happen



公考通