

2019 年广东肇庆鼎湖区事业单位招聘工作人员考试  
《公共基础知识》和《公共职业能力测试》精选题

公考通网校

[www.chinaexam.org](http://www.chinaexam.org)



公考通 APP



微信公众平台

2019年广东省肇庆市鼎湖区事业单位集中公开招聘工作人员考试《公共基础知识》和《公共职业能力测试》精选题

一、公共基础知识。根据题目要求，在四个选项中选出一个最恰当的答案。

1、从世界范围看，美、日等发达国家的研究和开发投入占GDP的比重一般都在2%以上，科技进步对经济的贡献率多在70%以上，对外技术的依存度多保持在30%以下。他们的产品在世界市场上获得了比较突出的竞争优势。这启示我们，实施“走出去”战略时，必须（）。

- A. 重视科技创新，转变外贸发展方式
- B. 大量引进技术，缩小与发达国家的差距
- C. 创新利用外资方式，优化利用外资结构
- D. 适当减缓“引进来”的步伐

2、习近平总书记曾指出，\_\_\_\_\_是第一要务，\_\_\_\_\_是第一资源，创新是第一动力。（）

- A. 反腐；人才
- B. 建设；科技
- C. 发展；人才
- D. 经济；科技

3、《镜花缘》中描写过一个“自诛阵”，此阵不设一兵一卒，仅以“贝、才、刀、巴、水、酉”（即财、色、酒）布之，凡入此阵者，“一念之欲不能制，就会踏进地狱之门”，但遇到头脑清醒之人，却会杀伤力尽失。这蕴含的哲理是（）。

- A. 外因是事物变化发展的决定因素
- B. 外因是事物变化的根本原因
- C. 内因是事物变化发展的根据，外因通过内因起作用
- D. 外因是事物变化发展的条件，内因通过外因起作用

4、邓小平在谈到中国共产党的建党学说时指出，把列宁的建党学说发展得最完备的是（）。

- A. 毛泽东
- B. 陈独秀
- C. 刘少奇
- D. 李大钊

5、我国古代言论体现的经济思想与现代经济学理论的对应，错误的是（）。

- A. 黄金刀币，民之通施也——货币具有流通手段职能
- B. 论其有余不足，则知贵贱——供需关系影响商品价格
- C. 无财作力，少有斗智，既饶争时——社会必要劳动时间决定商品价值量

D. 天下熙熙皆为利来，天下攘攘皆为利往——利己主义是经济行为的动机

6、下列哪个选项不属于我国的非公有制经济？（ ）

- A. 集体经济
- B. 个体经济
- C. 私营经济
- D. 外贸经济

7、甲因催要赌债未果与乙结仇。某日，甲从药店买来砒霜混在乙近日服用的中药中。之后甲后悔，到乙家中说明事实，将混有砒霜的中药丢弃，甲的行为属于（ ）。

- A. 犯罪未遂
- B. 犯罪中止
- C. 犯罪既遂
- D. 犯罪预备

8、下列关于辩护人的说法，错误的是（ ）。

- A. 犯罪嫌疑人在任何时候均有权委托辩护人
- B. 正在被执行刑罚或者依法被剥夺、限制人身自由的人，不得担任辩护人
- C. 危害国家安全犯罪、恐怖活动犯罪案件，在侦查期间辩护律师会见在押的犯罪嫌疑人，应当经侦查机关许可
- D. 在审判的过程中，被告人可以拒绝辩护人继续为他辩护，也可以另行委托辩护人辩护

9、下列诗句所描写的景色按春夏秋冬的顺序排列，正确的是（ ）。

- ①醉貌如霜叶，虽红不是春
- ②千山鸟飞绝，万径人踪灭
- ③柳色早黄浅，水文新绿微
- ④荷风送香气，竹露滴清响

- A. ②①④③
- B. ①③④②
- C. ③④①②
- D. ④②①③

10、有学者在论及西欧某国时说“它的造船业发达，于17世纪初组建了东印度公司。“组建了东印度公司，挑战葡萄牙人在亚洲海域的统治地位；完全征服了印度尼西亚群岛。”该国是（ ）。

- A. 荷兰
- B. 德国

C. 法国

D. 西班牙

11、下列关于经纬线的说法，错误的是（ ）。

A. 经线指示南北方向

B. 赤道是南北半球的分界线

C. 所有经线的长度都相等

D. 经线和纬线的形状都是圆形

12、Excel 中，输入公式必须以（ ）开头。

A. .

B. =

C. —

D. \*

13、人在运动时会流汗的主要原因是（ ）。

A. 防止身体疲劳

B. 保持体温正常

C. 维持皮肤清洁

D. 排泄多余水分

14、行政评估工作要本着（ ）的原则运行。

A. 实事求是

B. 服务群众

C. 标本兼治

D. 以人为本

15、“唯天下至诚，为能经纶天下之大经，立天下之大本，知天地之化育”强调了（ ）的重要性。

A. 诚实守信

B. 掌握政权

C. 运筹帷幄

D. 法律法规

16、复函常用（ ）作为结束语。

A. 特此函询

B. 特此函复

C. 请即复函

D. 特此通告

二、言语理解与表达。本部分包括表达与理解两方面的内容。请根据题目要求，在四个选项中选出一个最恰当的答案。

17、填入横线部分最恰当的一项是（ ）。

与人类社会的知识积累与更替的方式不同，经过历史的筛选，当今社会已为个人提供\_\_\_\_\_式的学习方法，我们可以直奔主题，以前人不可想象的速度在短时间内达到人类几千年的积累的知识水平。

- A. 单刀直入
- B. 剑走偏锋
- C. 提纲挈领
- D. 按部就班

18、填入横线部分最恰当的一项是（ ）。

该地区认真\_\_\_\_\_落实全国农田水利基本建设会议精神，扎实有效地开展农田基本建设。

- A. 执行
- B. 贯彻
- C. 贯穿
- D. 抓紧

19 填入横线部分最恰当的一项是（ ）。

要加大制度层面上的改革力度，着力提高经济增长的质量和\_\_\_\_\_，着力解决民生问题。

- A. 效益
- B. 收益
- C. 利益
- D. 利润

20、在中国电影成为世界第二大票仓的当下，这个本该充满智慧的艺术却\_\_\_\_\_空前的智慧危机与信誉危机——制作水准参差不齐，偶有\_\_\_\_\_掀起热潮，却更像是对国产电影持久萎靡的报复性反弹，这是电影制作方的智慧缺失。

- A. 陷入 后起之秀
- B. 掀起 他山之石
- C. 遭遇 上乘之作
- D. 导致 点睛之笔

21、依次填入横线部分最恰当的一项是（ ）。

海洋是一座蕴含各种元素的大宝藏。其中有些微量元素就像看不见的木偶大师一样，它们\_\_\_\_\_着海洋生

物，即可以赋予其生命也可以将其扼杀，然而我们却很难\_\_\_\_\_它们的痕迹。

- A. 决定 尾随
- B. 牵制 追踪
- C. 制约 定位
- D. 滋养 监测

22、先秦封建制瓦解之后，社会结构变得\_\_\_\_\_，不再有贵族，也不再有“私民”，全体臣民都成了国家的“编户齐民”。“编户齐民”的出现可以说是中国人口制度的一次\_\_\_\_\_，因为这意味着国民从过去隶属于贵族的人生状态中解放出来了。

依次填入横线部分最恰当的一项是（ ）。

- A. 扁平化 嬗变
- B. 均衡化 突变
- C. 个性化 更迭
- D. 多元化 逆转

23、东莞有名的“矮仔肠”，始创于清末，至今已有 100 多年历史，以外形“短而粗”、风味独特而闻名，不过，在现代工业生产的廉价肉肠冲击下，“矮仔肠”的销路一度陷入危局。但其传承人准确\_\_\_\_\_市场最新动向，在传统工艺的基础上迎合了时下人们的口味，最终让传统手工艺走出阴霾，\_\_\_\_\_，赢得了更多人们的喜爱。

依次填入横线部分最恰当的一项是（ ）。

- A. 捕捉 涅槃重生
- B. 把握 方兴未艾
- C. 关注 峰回路转
- D. 获取 卷土重来

24、无论科技如何发展，美感都是衡量文艺作品极为重要的尺度，也是文艺评价应\_\_\_\_\_的基本标准。因此，网络文艺评论仅重视“网感”不够，还应\_\_\_\_\_并发掘“美感”，探究“网感”和“美感”相互作用的机制，\_\_\_\_\_从“网感”到“美感”的基本框架。陶冶情操、净化心灵。

依次填入横线部分最恰当的一项是（ ）。

- A. 秉持 探寻 勾勒
- B. 构建 汲取 勾画
- C. 遵循 探索 描绘
- D. 坚持 寻找 描摹

25、诗有诗法，画有技法，琴有指法，书有笔法，对创作者来说，掌握“技”并不太难，只要勤学苦练，

便能\_\_\_\_\_。而“道”的境界，需要建立在社会生活的深刻\_\_\_\_\_之上，绝非常人所能企及。如果要立志做个诗人，那就务必懂得声韵偶对、字斟句酌只是雕虫小技，仅仅在这上面劳心费神、花样超新，是\_\_\_\_\_，重要的是要在“诗外”即在“道”上下功夫。

依次填入横线部分最恰当的一项是（ ）。

- A. 登堂入室 体悟 一举两得
- B. 驾轻就熟 体察 本末倒置
- C. 游刃有余 体味 越俎代庖
- D. 炉火纯青 体验 画蛇添足

26、今天，专业的\_\_\_\_\_让我们谁都无法补齐所有的\_\_\_\_\_。互联网合作的成本越来越低，与其花精力治愈自己的“\_\_\_\_\_”，不如花精力和时间把自己的优势发挥出来。

依次填入横线部分最恰当的一项是（ ）。

- A. 划分 短处 重疾
- B. 细分 短板 顽疾
- C. 细化 缺陷 弊病
- D. 分工 缺项 旧疾

27、依次填入横线部分最恰当的一项是（ ）。

“内容付费”之所以受到\_\_\_\_\_，最根本的原因，在于互联网海量信息，特别是海量的无效信息，让需要找到有价值内容的用户付出昂贵的“时间成本”。而付费内容的推出，则提供了更加\_\_\_\_\_的服务，以帮助用户更加便捷地找到有价值的内容。某种程度上讲，中国互联网经历了几十年的发展，过去只提供海量信息却无法高效\_\_\_\_\_信息的粗放模式，越来越不能适应网民的信息需求。

- A. 折服 多元 过滤
- B. 追捧 周全 筛选
- C. 认可 专业 整合
- D. 青睐 精准 甄别

28、依次填入横线部分最恰当的一项是（ ）。

①据此，我认为长期以来的疑惑已\_\_\_\_\_。

②我们要知道竹子的性质，就要特地栽种竹树，以研究它生长的过程，要把叶子切下来拿到显微镜下去观察，绝不是\_\_\_\_\_就可以得到的知识。

③这首诗之所以成为\_\_\_\_\_的名篇，无论如何不在于如专家所认为的在两句诗中罗列了三座桥和一座山。

④他的这种奇谈怪论，看来决非是对历史的无知，而是\_\_\_\_\_地捏造谎言。

- A. 毋庸置疑 一蹴而就 家喻户晓 居心叵测

- B. 无可厚非 唾手可得 叹为观止 煞费苦心  
C. 迎刃而解 袖手旁观 脍炙人口 别有用心  
D. 不攻自破 不劳而获 流芳百世 千方百计

29、依次填入横线部分最恰当的一项是（ ）。

- ①经过精心的治疗和护理，病人已不再剧烈咳嗽、出冷汗、昏厥，病情有了好转的\_\_\_\_\_。  
②他们职业各异，经历不同，甚至素未往来，但对于文学的\_\_\_\_\_兴趣使他们一见如故。  
③\_\_\_\_\_意识到这一点，你\_\_\_\_\_能深刻地了解我们战士的胸怀是多么宽广。

- A. 症候 同一 只要 就  
B. 症候 统一 只要 就  
C. 征候 同一 只有 才  
D. 征候 统一 只有 才

30、依次填入横线部分最恰当的一项是（ ）。

蝶翼静静地飞来，\_\_\_\_\_动翅膀，向网上一\_\_\_\_\_，蜘蛛以为有什么飞虫\_\_\_\_\_住了，赶快来\_\_\_\_\_，蝶翼就用最敏捷的动作，突然把蜘蛛抓住，迅速\_\_\_\_\_去。

- A. 扇 碰 贴 捉 飞  
B. 振 撞 贴 看 高  
C. 振 撞 粘 捉 飞  
D. 振 碰 贴 看 高

31、“光伏公路”的路面不仅要有很好的透光性，保证光电转化效率保持在较高水平，而且摩擦系数还必须符合道路交通安全性的要求，并经得起各种车辆长期碾压摩擦。按照上述目标要求，路面共分三层。最表层为透光混凝土路面层，该层具有强度大、透光率高两大特点；中间层为光伏面板，也就是光电转化的功能层，利用路面空闲时间吸收阳光发电；第三层为绝缘层，既有对光伏面板的物理保护作用，又有防水防潮等性能。

这段文字未提及“光伏公路”的（ ）。

- A. 目标要求  
B. 结构特点  
C. 能量转换  
D. 应用前景

32、民以食为天，食品安全，尤其是粮食安全是根本，在水土资源刚性约束的条件下，种业成为挖掘增产潜力、保障食品安全的关键，它不仅是农业发展的战略产物，也决定着农业发展的水平和竞争力，而且是人类赖以生存发展的战略。这段文字主要说明了（ ）。

- A. 种业的重要性



- B. 粮食安全的重要性
- C. 环境保护的重要性
- D. 农业发展的重要性

33、《竹书纪年》的整理者也受到后世的一都独尊制度和思想的影响，在整理此书时，有意删掉了一些不符合“更不徙都”的材料。然而这样删削，却为人们廓清那些本来就不易弄清的遥远的历史问题带来了更多的麻烦。幸好有一些文献，特别是《括地志》又将“更不徙都”以外的一些材料拾掇起来，乍看上去这些材料是相互矛盾的，实质上却是客观事实的反映。

对这段话的主旨概括最恰当的一项是：（ ）。

- A. 《竹书纪年》并不是一部完整意义上的史书，因为它隐瞒了一些事实
- B. 史书中关于一些历史事实的记载往往自相矛盾
- C. 不同史书之间的交叉验证有助于我们发掘历史的真相
- D. 封建独尊制度的流毒遗害至今，对于考古学是一个严峻的挑战

34、全面建立城镇生活垃圾处理收费制度，最根本的初衷还是在于兑现“产生者付费”的原则。生活垃圾处理收费，将逐步转为计量收费和差别化收费。这意味着，多产生垃圾者将更多付费，反之则更少。这可以说是一种基础性的公平。同时，另一角度看，全面建立生活垃圾处理收费制度后，可能带来的巨大利益蛋糕，也将吸引更多社会资本入局竞争，从而推动生活垃圾处理整个市场规模的扩大。

这段文字意在说明（ ）。

- A. 垃圾处理收费可以促使垃圾的减量化和资源化
- B. 生活垃圾处理计量收费制度体现了公平
- C. 生活垃圾处理收费制度体现了公平化和市场化
- D. 应当如何全面建立城镇生活垃圾处理收费制度

35、很难想象，3000多年前的工匠，是如何将一块玉石切割成型又琢磨成器，才有了高8.1厘米、厚只有0.3厘米、憨态可掬的对尾鹦鹉。那一套套大气而不失华丽的西汉编钟，虽静默无声，却仿佛让我们听到了古老的宫商角徵羽·····选择与古老历史对话，那些走向博物馆的热切步伐，与其说，是经济快速发展后对“精品文化”消费的需求，不如说，这是现代人对自己从哪里来、到哪里去的一种历史敬畏。

这段文字意在强调（ ）。

- A. 对博物馆里见证历史的文物需心存敬畏
- B. 博物馆可以满足人们对高端文化的需求
- C. 了解历史可以让人们去探寻未知的秘密
- D. 对历史的尊重与探寻让人们走向博物馆

36、近现代科学的某些成果，它们的价值并没有都直接体现为现实生产力，而基本体现在认知层面，体现

在对真理的追求，对世界的合理性解释。科学的认识价值，曾经而且依然体现在对人类思想解放的推动。历史表明，人类文明的进步首先要有人类思想新的解放。近代科学所特有的注重实证、倡导理性和批判质疑精神，成了启蒙运动思想的核心要素，在推动欧洲社会告别神权迷信和封建政治，进入现代文明社会，发挥了重要的作用。

下列对这段文字的理解，错误的是（ ）。

- A. 人类思想新的解放成为人类文明的进步的前提
- B. 启蒙运动思想的核心要素是注重实证、倡导理性和批判质疑精神
- C. 科学成果的价值应该都直接体现为现实生产力
- D. 近现代科学成果的价值基本体现在认知层面，追求真理，解释世界

37、即使科技再进步，司法工作中也仍然有难以破解的难题，推理方法、司法技术等司法能力仍然有其存在的必要。这就是机器人不能代替司法人员的原因。基于这一点，司法人员必须灵活机动，运用聪明才智，才能提高疑难案件的破解率。如果只相信通过科技手段获得的证明、鉴定，放弃综合判断，就会导致机械呆板地处理案件从而违背基本情理。

这段文字意在强调（ ）。

- A. 必须用科技手段综合分析判断案情
- B. 机器人不能代替司法人员处理案件
- C. 司法断案需要确保不违背基本情理
- D. 司法人员要有灵活机动的断案能力

**三、数量关系。**在这部分试题中，每道题呈现一段表述数字关系的文字，要求你迅速、准确地计算出答案。

38、44， 52， 68， 76， 92， （ ）

- A. 104
- B. 116
- C. 124
- D. 128

39、9， 20， 42， 86， （ ）， 350

- A. 172
- B. 174
- C. 180
- D. 182

40、2， 1， 6， 14， 40， 108， （ ）

- A. 288

B. 296

C. 304

D. 312

41、1. 11, 4. 21, 16. 31, 64. 41, ( )

A. 16. 51

B. 33. 51

C. 81. 62

D. 256. 51

42、2, 3, 4, 9, 16, 45, ( ), 315

A. 90

B. 96

C. 102

D. 120

43、甲、乙两厂生产同一种玩具，甲厂生产的玩具数量每天保持不变，乙厂生产的玩具数量每天增加一倍。已知第一天甲、乙两厂生产的玩具的总数是 98 件，第二天甲、乙两厂生产的玩具的总数是 106 件，那么乙厂生产的玩具数量第一次超过甲厂生产的玩具数量是在第 ( ) 天。

A. 3

B. 4

C. 5

D. 7

44、某区要从 10 位候选人中投票选举人大代表，现规定每位选举人必须从这 10 位中任选两位投票，问至少要有 ( ) 位选举人参加投票，才能保证有不少于 10 位选举人投了相同两位候选人的票。

A. 382

B. 406

C. 451

D. 516

45、一本书有 100 多页，甲每天看 6 页，第 31 天看完；乙每天看 7 页，第 26 天看完；丙每天看 2 页，第 ( ) 天可以看完。

A. 90

B. 91

C. 92

D. 89

46、用 7、0、3 三个数字组成的最大三位数和最小三位数的和是多少（）？

A. 767

B. 1100

C. 1037

D. 1010

47、甲车上午 8 点从 A 地出发匀速开往 B 地，出发 30 分钟后乙车从 A 地出发以甲车 2 倍的速度前往 B 地，并在距离 B 地 10 千米时追上甲车。如乙车 9 点 10 分到达 B 地，则甲车的速度为（）千米/小时。

A. 30

B. 36

C. 45

D. 60

**四、判断推理。本部分包括图形推理、定义判断、类比推理和逻辑判断四种类型的试题，在四个选项中选出一个最恰当的答案。**

48、控制是指为了实现企业的计划目标而对企业的生产经营活动进行纠偏校正的行为。控制的目的在于保证企业的实际生产经营活动成效与预期目标相一致。

根据上述定义，下列关于控制的说法错误的是（）。

A. 控制的对象应具有一定范围发展变化的可能性空间

B. 所确定的控制目标必须包含在事物发展变化的可能性空间中

C. 控制的对象也可能只有一种发展变化的可能性

D. 实施控制者必须具备一定的控制能力

49、跷跷板互惠原理是指人与人之间的互动，就如坐跷跷板一样，不能永远固定某一端高，另一端低，而是要高低交错，因此，人们通常会以适当的方式回报他人为自己所做的一切，因为接受往往与偿还的义务紧紧联系在一起。根据上述定义，下列体现了跷跷板互惠原理的是（）。

A. 赠人玫瑰，手有余香，做好事不求回报

B. 为了降低客户订单的违约率，销售人员通常在签约结束前问客户会不会如约履行承诺

C. 我们喜欢与自己相似的人，不管相似之处是在观点、个性、背景还是在生活方式上

D. 某文具店推出进店即送矿泉水的活动后，文具销售量大增

50、可撤销合同是指因当事人意思表示不真实，通过享有撤销权的当事人行使撤销权，使已经生效的合同归于无效的合同。

根据上述定义，下列属于可撤销合同的是（）。

- A. 承包人未取得相应建筑业企业资质订立的合同
- B. 某金融公司为逃税而订立的合同
- C. 建筑单位因对工程内容有重大误解而订立的合同
- D. 张某与李某签订的代孕合同

51、学习有两种形式：同化是指个体在与外界互动中，以已有的知识体系和技能经验为基础，形成对当前信息的认识；顺应是指个体在与外界互动中，对自己原有体系和经验进行调整，以适应当前信息，从而不断完善。

根据上述定义，下列最能体现同化的是（ ）。

- A. 触类旁通
- B. 循序渐进
- C. 集思广益
- D. 融会贯通

52、同理心是指在人际交往过程中，能够体会他人的情绪和想法，理解他人的立场和感受，并站在别人的角度来思考和处理问题的能力。

根据以上定义，下列不属于同理心的是（ ）。

- A. 己所不欲，勿施于人
- B. 设身处地，感同身受
- C. 推己及人，将心比心
- D. 物我两忘，心无旁骛

53、战略性新兴产业是指以重大技术突破和重大发展需求为基础，对经济社会全局和长远发展具有重大引领带动作用，知识技术密集、物质资源消耗少、成长潜力大的产业。根据上述定义，下列不属于战略性新兴产业的是（ ）。

- A. 食品加工业
- B. 节能环保产业
- C. 信息产业
- D. 新材料产业

54、越是禁止的东西，人们越要得到手。越希望掩盖某个信息不让别人知道，却越勾起别人的好奇心和探求欲，反而促使别人试图利用一切渠道来获取被掩盖的信息。这种由于单方面的禁止和掩饰而造成的逆反现象，被称为“禁果效应”。根据上述定义，下列涉及禁果效应的是（ ）。

- A. 卖关子
- B. 乐极生悲

C. 书非借不能读也

D. 过犹不及，物极必反

55、甲：大雄是卖国贼，因为他替胖虎这个间谍辩护。

乙：怎么知道胖虎是间谍？

甲：因为大雄这个卖国贼替他辩护。

下列哪项的推理形式与题干中的推理形式最为不同？（）

A. 甲：圣经上写的都是对的，因为圣经是上帝写的，上帝不会说谎。乙：为何上帝不会说谎？甲：因为圣经上是这么写的

B. 甲：希腊人都是野蛮人，因为希腊人都是哲学家。乙：你凭什么这么说？甲：因为哲学家都是野蛮人

C. 甲：我应该拿比较多的蛋糕，因为我比较聪明。乙：凭什么说你比较聪明？甲：因为我拿比较多的蛋糕

D. 甲：你最近脾气特别暴躁是因为你肝火旺，乙：你怎么知道我肝火旺？甲：因为你脾气特别暴躁

56、美国国家卫生研究院的最新研究发现运动有助于记忆力的提高，运动可增加人类血浆内一种名为组织蛋白酶 B 的酵素浓度，组织蛋白酶 B 可增加人类海马回前驱细胞内神经滋养蛋白的浓度，而神经滋养蛋白与人体记忆力关系密切。下列哪项如果为真，最能支持上述发现？（）

A. 过度锻炼会让人精神疲惫，从而分散人的注意力，不能很快地记住新信息

B. 研究表明海马回前驱细胞内神经滋养蛋白浓度高的人同时处理多项任务的能力强

C. 每周锻炼四次的老年人与不锻炼的同龄人相比患上记忆障碍症的几率低三分之一

D. 锻炼身体可以使大脑细胞变得更有柔韧性，同时使细胞相互之间的联系更加紧密

57、大家都知道睡眠质量不好，会影响人的身体，情绪等各个方面，但实际上，主观认为自己有睡眠问题，即使睡眠没问题也会造成危害。通过一项睡眠实验发现，在同样经历了几晚充足的睡眠之后，那些认为自己睡眠不好的人，比那些不关注睡眠质量的人，有着更高的焦虑、抑郁水平。

下列哪项如果为真，最能削弱上述观点？（）

A. 那些认为睡眠不好的人还需更多睡眠时间才能保证睡眠充足

B. 一般来说生理状态对人体健康的影响要高于心理状态的影响

C. 经常抱怨自己睡眠质量的人，心理调节能力通常比较差

D. 内心担忧情绪的积累会慢慢引发许多的生理疾病

58、一个老人告诉医生，说他的右腿疼，医生说：“这是上了年纪的缘故”。

下列哪项如果为真，最能反驳医生的说法？（）

A. 老人年轻的时候右腿也疼

B. 比老人年纪小的右腿也疼

C. 比老人年纪大的右腿也疼

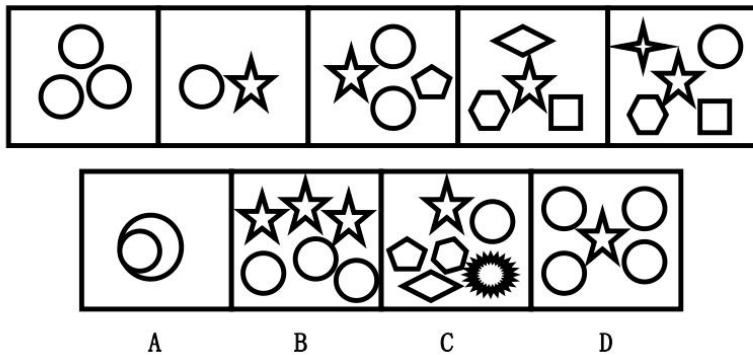
D. 老人现在左腿不疼

59、食碘盐可以预防甲状腺肿大。但过量可能会对人体产生危害。对此，有专家提出，只要食用量不超过专业部门规定的标准，它的危害就完全可以避免。因此，人们对于食用碘盐的担心是毫无必要的。

要使上述言论成立，所需要的前提是（ ）。

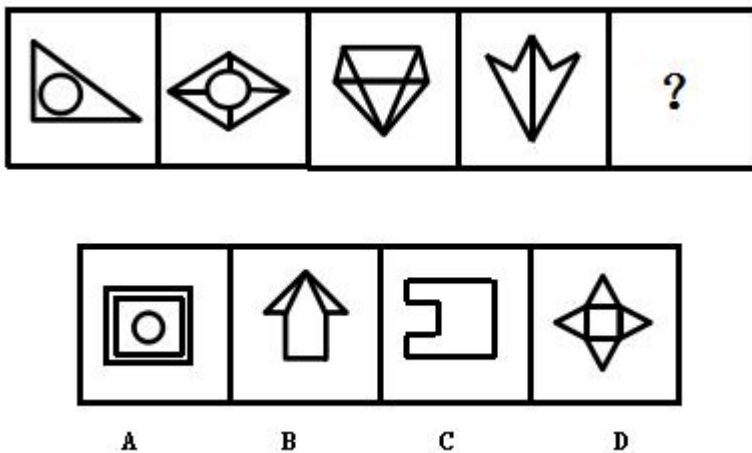
- A. 很少有人大量食用碘盐
- B. 目前数据显示，碘盐只对极少数的使用者产生副作用
- C. 碘盐的副作用对人体的伤害并不大
- D. 所有人都严格按照专业部门的规定标准食用碘盐

60、选择最合适的一项填入末尾处，使之呈现一定的规律性。（ ）



- A. A
- B. B
- C. C
- D. D

61、选择最合适的一项填入问号处，使之呈现一定的规律性。（ ）



- A. A
- B. B

C. C

D. D

62、森林：郁郁葱葱（）

A. 法庭：庄严肃穆

B. 校园：勤奋好学

C. 餐桌：饕餮大餐

D. 公园：嬉戏玩闹

63、醪糟：糯米：解暑（）

A. 雕塑：石头：装饰

B. 塑料：水杯：盛水

C. 棉被：棉花：保暖

D. 钥匙：金属：黄铜

64、暖和：炎热（）

A. 微笑：大笑

B. 不规则：规则

C. 简单：平凡

D. 僻静：安静

65、上下：前后（）

A. 有无：朝暮

B. 左右：西东

C. 多少：正反

D. 异同：生死

66、消防员：消防车：消防服（）

A. 运动员：运动场：运动服

B. 送餐员：送餐车：送餐服

C. 急救员：急救车：急救服

D. 快递员：快递号：快递服

67、练习：生疏（）

A. 战争：伤亡

B. 减重：重量

C. 成长：纯朴



D. 打磨：粗糙

五、资料分析。所给出的图、表、文字或综合性资料均有若干个问题要你回答。你应根据资料提供的信息进行分析、比较、计算和判断处理。

(一)

某省 2018 年小麦种植面积为 2739 万亩，比上年增加 169 万亩；总产量 940 万吨，比上年增加 90 万吨；平均单产 343 公斤/亩，其中白麦总产量 559 万吨，红麦总产量 361 万吨，还有少量花麦。

D 市优质小麦推广面积 130 万亩，E 市 2018 年小麦播种面积 554984 亩，夏粮生产呈现了面积、单产、总产三增的大好局面，全市夏季粮食作物播种面积 701335 亩，比 2017 年的 697069 亩增加 4266 亩。其中：大麦面积 100328 亩，与 2017 年的 105020 亩相比减少 4692 亩；小麦与油菜面积一增一减，且都在万亩以上。全市 2018 年优质弱筋小麦推广面积 40 万亩，占小麦总面积的 72%。其中“扬麦 13 号”推广面积 26.3 万亩，全省优质小麦推广面积 1000 万亩。

68、2018 该省小麦平均单产与 2017 年相比 ( )。

- A. 约低 2 个百分点
- B. 约高 4 个百分点
- C. 约低 3 个百分点
- D. 约高 2 个百分点

69、2018 年 E 市“扬麦 13 号”推广面积约占小麦播种面积的 ( )。

- A. 72%
- B. 65%
- C. 52%
- D. 47%

70、2018 年该省白麦总产量比红麦总产量高 ( )。

- A. 54.6%
- B. 61.3%
- C. 69.2%
- D. 77.9%

71、2018 年 D 市优质小麦推广面积约占全省优质小麦推广面积的 ( )。

- A. 10%
- B. 8%
- C. 13%
- D. 7%

72、根据资料，下列说法错误的是（ ）。

- A. 2018 年该省小麦生产呈现了面积、单产、总产三增的大好局面
- B. 2018 年 E 市夏粮生产呈现了面积、单产、总产三增的大好局面
- C. 2018 年 E 市夏粮生产中，小麦与油菜面积一增一减
- D. 2018 年 E 市夏粮生产中，大麦种植面积约为小麦种植面积的 30%

(二)

2013 年全国 1-5 月保险业经营状况

	经营状况(亿元)					同比增速(%)
	1月	2月	3月	4月	5月	5月
保险保费收入	2012	1382	1756	1316	1277	10
1. 财产险	612	339	562	530	500	12
2. 人身险	1400	1043	1195	786	777	9
(1) 寿险	1255	944	1025	669	655	8
(2) 健康险	106	76	113	76	83	14
(3) 人身意外伤害险	40	23	56	40	39	22
保险赔付支出	501	447	540	505	487	32
1. 财产险	281	194	255	254	266	16
2. 人身险	220	252	285	252	220	58
(1) 寿险	175	224	245	212	180	68
(2) 健康险	36	22	32	31	32	29
(3) 人身意外伤害险	9	7	9	8	8	11
业务及管理费	185	166	195	189	190	21

73、2013 年 1-5 月，保险业平均每月业务及管理费用约为（ ）亿元？

- A. 180
- B. 185
- C. 190
- D. 195

74、2013 年 3 月，人身险的三个险种保费收入环比增速排序正确的是（ ）。

- A. 人身意外伤害险>寿险>健康险
- B. 健康险>寿险>人身意外伤害险
- C. 健康险>人身意外伤害险>寿险
- D. 人身意外伤害险>健康险>寿险

75、以上各月中，哪个月全行业保险赔付支出额与保险保费收入额的比值最低？（ ）

- A. 1 月

- B. 2 月
- C. 3 月
- D. 4 月

76、在寿险、健康险和人身意外伤害险中，有几类险种在 2013 年 5 月的保险赔付支出额占全行业保险赔付支出总额的比重高于上年同期水平？（ ）

- A. 0
- B. 1
- C. 2
- D. 3

77、关于 2013 年 1-5 月保险业经营状况，能够从上述资料中推出的是（ ）。

- A. 5 月各类险种保费收入均低于 4 月
- B. 4 月三个人身险种的收入均高于一季度平均水平
- C. 2 月各类险种保险赔付支出均低于 1 月
- D. 1 月人身意外伤害险收入在保费总收入中的占比不足 2%

(三)

某厂甲、乙产品核定成本计划执行情况

产品名称	实际产量(件)	单位成本(元)			总成本(元)		
		上年实际	本年计划	本年实际	上年实际	本年计划	本年实际
甲	100	10	9.50	9.60	1000	950	960
乙	400	10	8.50	8.60	4000	3400	3440
合计	—	—	—	—	5000	4350	4400

78、该厂原计划今年甲产品每件成本降低（ ）元。

- A. 9.5
- B. 8.5
- C. 0.5
- D. 0.4

79、该厂今年生产的全部乙产品实际降低成本（ ）元。

- A. 400
- B. 450
- C. 500
- D. 560

80、该厂今年实际总成本降低率为（ ）。

- A. 4%
- B. 8%
- C. 12%
- D. 18%

81

该厂今年生产的全部甲产品成本实际降低率为（ ）。

- A. 4%
- B. 1%
- C. 0.4%
- D. 0.04%

82、根据资料，下列说法错误的是（ ）。

- A. 该厂今年实际总成本是 4400 元
- B. 该厂上年乙产品实际总成本为 4000 元
- C. 该厂计划今年乙产品单位成本降低 1.5 元
- D. 该厂超额完成了计划

#### 六、判断题。判断下列说法的正误。

83、习近平总书记提出，强调依法治国首先要全民普法。（ ）

84、毛泽东曾指出，不打无准备之仗，不打无把握之仗，每战都应力求有准备，力求在敌我条件对比下有胜利的把握。（ ）

85、人民群众的整体利益是由各方面的具体利益构成的，其中最紧要和最具有决定性的因素是知识分子的利益。（ ）

86、财政政策的主要手段或工具是政府支出和税收。（ ）

87、外汇是用外币表示的用于国际间结算的支付手段。（ ）

88、间歇性的精神病人在精神正常的时候犯罪，不负刑事责任。（ ）

89、我国《刑法》遵循的是从新兼从轻原则。（ ）

90、“莫道不消魂，帘卷西风，人比黄花瘦”描写的是重阳节的情景。（ ）

91、“道高一尺，魔高一丈”出自《红楼梦》。（ ）

92、商鞅变法的措施中，有利于直接提高军队战斗力的是土地私有化。（ ）

93、1868 年，日本政府开始实施的明治维新，使日本摆脱了民族危机，走上了资本主义道路。（ ）

94、地球上的化石燃料是有限的，而核能是目前人们公认的可替代化石燃料的可大规模利用的一种新能源。（ ）

95、“三网融合”是指电信网、广播电视网和互联网的融合发展，其中电信网是其核心部分。（）

96、解决急性问题是为了维持现状；解决慢性问题是为了打破现状。（）

97、在一个领导班子中，“帅才”越多，越有利于提高领导班子的整体领导能力。（）

98、社会主义核心价值观体系的精髓是民族精神和时代精神。（）

99、纵观职业道德的发展史，只有到了社会主义时期，职业道德才获得了充分发挥。（）

100、公告的正文内容一般比较单一，常见的是一文一事，只限于宣布事件的内容。（）

### 参考答案

1、本题考查经济。

美、日等发达国家注重科技研发投入，科技对经济的贡献率高，对外技术依存度低，产品在世界市场上有突出的竞争优势。这启示我们要加大科技研发投入，注重科技创新，转变外贸发展方式，从而提高我国产品的国际竞争力。

故正确答案为 A。

2、本题考查政治。

2018年3月7日，中共中央总书记、国家主席、中央军委主席习近平参加第十三届全国人大一次会议广东代表团的审议时强调，发展是第一要务，人才是第一资源，创新是第一动力。中国如果不走创新驱动道路，新旧动能不能顺利转换，就不能真正强大起来。强起来要靠创新，创新要靠人才。

故正确答案为 C。

3、本题考查政治。

清代李汝珍在《镜花缘》中描写过一个令人叫绝的“自诛阵”，此阵不布一兵一卒，而以“贝、才、刀、巴、水、酉”（即财、色、酒）布之，凡入阵之人，若无清醒头脑，见财则贪，见色则淫，见酒则醉，便会在尽情欢乐中自取灭亡，但是面对头脑清醒的人却杀伤力尽失。

A 项错误，内因是事物变化发展的根据，外因是事物变化发展的条件。

B 项错误，内因是事物自身运动的源泉和动力，是事物变化发展的根本原因。

C 项正确，题干中说明即使外部条件没有变化，不同的内因表现出不同的结果，突出体现了内因是事物发展变化的根据，外因通过内因起作用。

D 项错误，外因通过内因起作用。

故正确答案为 C。

4、本题考查政治。

1977年7月21日，邓小平在中共十届三中全会上的讲话中指出，把列宁的建党学说发展得最完备的是毛泽东同志。毛泽东同志对于建立一个什么样的党，党的指导思想是什么，党的作风是什么，都有完整的一套。毛泽东同志倡导的作风，群众路线和实事求是这两条是最根本的东西。

故正确答案为 A。

5、本题考查经济。

A 项正确，“黄金刀币，民之通施也”意为黄金和刀币（青铜铸的刀形货币）是百姓手中通行的货币。反映了货币具有流通手段的职能。

B 项正确，“论其有余不足，则知贵贱”意为依据市场货物是有多余还是不足（供需情况），则可知物价之高低。体现了供求规律，供求规律是指当商品过多，供大于求时，商品价格便会下降；反之，则会上升。供需关系只能影响商品价格，不能决定商品价格。

C 项错误，“无财作力，少有斗智，既饶争时”意为当没有任何资产时，应凭借自己的力气赚钱；当略有资产时，应凭借自己的智慧拓宽赚钱渠道；当变得富足时，就要善于抓住有利时机，继续增加财富。论述的是财务规划，与价值规律的基本内容无关。

D 项正确，“天下熙熙皆为利来，天下攘攘皆为利往”意为天下人为了利益蜂拥而至，又为了利益各奔东西。与亚当·斯密的经济学观点吻合，亚当·斯密是经济学的主要创立者，著有《国富论》，其观点认为利己主义是人的一切经济行为的动机，逐利是人的天性。

本题为选非题，故正确答案为 C。

6、本题考查经济。

非公有制经济主要包括个体经济、私营经济、外资经济（中外合资、中外合作、外商独资）。

公有制经济不仅包括国有经济和集体经济，还包括混合所有制经济中的国有成分和集体成分。

本题为选非题，故正确答案为 A。

7、本题考查法律常识。

A 项错误，《刑法》第二十三条第一款规定：“已经着手实行犯罪，由于犯罪分子意志以外的原因而未得逞的，是犯罪未遂。”题干中，甲是自动放弃犯罪，而非由于意志以外的原因而未得逞，不构成犯罪未遂。

B 项正确，《刑法》第二十四条第一款规定：“在犯罪过程中，自动放弃犯罪或者自动有效地防止犯罪结果发生的，是犯罪中止。”题干中，甲主动到乙家中说明事实，并将混有砒霜的中药丢弃，构成犯罪中止。

C 项错误，犯罪既遂即故意犯罪的完成形态。题干中并未发生乙死亡的结果，不构成犯罪既遂。

D 项错误，《刑法》第二十二条第一款规定：“为了犯罪，准备工具、制造条件的，是犯罪预备。”本题中，甲已经着手实施犯罪行为，不构成犯罪预备。

故正确答案为 B。

8、本题考查法律常识。

A 项错误，《中华人民共和国刑事诉讼法》第三十四条第一款规定：“犯罪嫌疑人自被侦查机关第一次讯问或者采取强制措施之日起，有权委托辩护人；在侦查期间，只能委托律师作为辩护人。被告人有权随时委托辩护人。”

B 项正确,《中华人民共和国刑事诉讼法》第三十三条第三款规定:“正在被执行刑罚或者依法被剥夺、限制人身自由的人,不得担任辩护人。”

C 项正确,《中华人民共和国刑事诉讼法》第三十九条规定:“危害国家安全犯罪、恐怖活动犯罪案件,在侦查期间辩护律师会见在押的犯罪嫌疑人,应当经侦查机关许可。”上述案件,侦查机关应当事先通知看守所。

D 项正确,《中华人民共和国刑事诉讼法》第四十五条规定:“在审判过程中,被告人可以拒绝辩护人继续为他辩护,也可以另行委托辩护人辩护。”

本题为选非题,故正确答案为 A。

9、本题考查人文常识。

①“醉貌如霜叶,虽红不是春”出自唐代诗人白居易的《醉中对红叶》,意为霜叶虽然红艳,但毕竟不是春色,人的醉貌尽管也是红颜,但终究失去了青春的情态。出现“霜叶”,可见,诗句描写的是秋天。

②“千山鸟飞绝,万径人踪灭”出自唐代诗人柳宗元的《江雪》,意为所有的山上,都看不到飞鸟的影子,所有的小路,都没有人的踪影。其后两句为“孤舟蓑笠翁,独钓寒江雪”,可见,诗句描写的是冬天。

③“柳色早黄浅,水文新绿微”出自唐代诗人白居易的《立春日酬钱员外曲江同行见赠》,意为柳树刚刚长出嫩黄的浅芽,水里的波纹是那样的清新。散发出早春特有的绿色,可见,诗句描写的是春天。

④“荷风送香气,竹露滴清响”出自唐代诗人孟浩然的《夏日南亭怀辛大》,意为清风徐徐送来荷花幽香,竹叶轻轻滴下露珠清响。写荷以“气”,写竹以“响”,恰恰是夏夜给人的真切感受,可见,诗句描写的是夏天。

故按春夏秋冬的顺序排列,正确的是③④①②。

故正确答案为 C。

10、本题考查人文常识。

A 项正确,从西班牙获得独立之后,荷兰发展成为 17 世纪航海和贸易强国。荷兰的商船数目超过欧洲所有国家商船数目总和,被誉为“海上马车夫”。1602 年,在共和国大议长奥登巴恩维尔特的主导下,荷兰联合东印度公司成立。1619 年,荷兰攻占爪哇岛上的雅加达,自此以后,荷兰就把它作为侵略印度尼西亚的中心据点。

B 项错误,德国完全不符合材料中提出的“17 世纪初组建了东印度公司”“完全征服了印度尼西亚群岛”的信息。

C 项错误,法国殖民扩展主要在亚洲的印度和北美大陆,不符合材料中提出的“17 世纪初组建了东印度公司”“完全征服了印度尼西亚群岛”的信息。

D 项错误,西班牙是 15、16 世纪的殖民强国,在 16 世纪初已经丧失世界殖民霸权,不符合材料中提出的“17 世纪初组建了东印度公司”“完全征服了印度尼西亚群岛”的信息。

故正确答案为 A。

11、本题考查地理国情。

A 项正确,经线是指连接南北两极的并同纬线垂直相交的线,也称子午线。经线指示南北方向。

B 项正确，赤道是南北半球的分界线，它把地球分为南、北两半球，其以北是北半球，以南是南半球，是划分纬度的基线。

C 项正确，所有经线都呈半圆状且长度相等；两条正相对的经线形成一个经线圈；任何一个经线圈都能把地球平分为两个半球。

D 项错误，经线是指连接南北两极的并同纬线垂直相交线，形状是半圆，指示南北方向；纬线是指在地球仪上，顺着东西方向，并与经线垂直的线，形状是圆圈，指示东西方向。

本题为选非题，故正确答案为 D。

#### 12、本题考查科技常识。

Excel 公式是 Excel 工作表中进行数值计算的等式。公式输入是以“=”开始的。简单的公式有加、减、乘、除等计算。

故正确答案为 B。

#### 13、本题考查科技常识。

出汗分为主动和被动两种。所谓的被动出汗，是指由于天气闷热、心情烦躁而出汗，这种出汗方式对人体是不利的。相反，人体主动运动而出的汗，被称为主动出汗，它有利于保持人体内的温度，散发热量，是有益于人们身心健康的。汗的作用是调节体温，一运动，血液循环加快，体温升高，流汗、汗蒸发能使体温下降；天冷了，汗腺和毛孔就收缩，不再流汗，防止体温散失。

故正确答案为 B。

#### 14、本题考查管理常识。

行政评估是指对行政执行活动的进展情况和效果进行评价和总结，包括行政执行过程评估和行政执行效果评估两个方面。一般意义上所说的行政评估主要是指行政执行效果评估。行政评估的原则可分为客观性原则、系统性原则、可比性原则、准确性原则、实用性原则和导向性原则。客观性原则也即真实性原则，行政评估工作要本着实事求是的原则运行。

故正确答案为 A。

#### 15、本题考查人文常识。

“唯天下至诚，为能经纶天下之大经，立天下之大本，知天地之化育”出自《中庸》，意思是人只有在至诚的状态才能明白什么是天命，拥有立足于天下的本领，体现的是儒家至诚的思想境界，强调了诚实守信的重要性。选项 B、C、D 不符合题干所要强调的观点，因此错误。

故正确答案为 A。

#### 16、本题考查公文写作与处理。

复函，适用于答复不相隶属机关的业务问题，或上级机关答复下级机关的请示事项时使用。这种函的针对性强，一般针对来函方的问题进行答复，或者对方请求解决什么问题就回答什么问题，同时要求有一定的时效



性。复函结束语一般以“此复”、“特此函复”等为惯用语。A项常用于函询的结尾，C项常用函告的结尾，D项常用于通告结尾。

故正确答案为B。

17、文段首先指出当今社会为个人提供的学习方法与以往不同，紧接着对当今社会提供的学习方法进行解释，即“直奔主题”、“在短时间内达到人类几千年的积累的知识水平”，故所填成语表示这种学习方法是直接明了、点明重点。C项“提纲挈领”比喻善于抓住问题的重点与要害，符合语境，当选。

A项，“单刀直入”指说话直截了当，此处形容的是“学习方法”，排除；B项，“剑走偏锋”强调不走常规，找一些新的、不同以往的办法来解决问题，以求出奇制胜，文段没有体现“不走常规、出奇制胜”，排除；

D项，“按部就班”指做事按照一定的条理，遵循一定的程序，也指缺乏创新精神，文段没有提及该学习方法遵循程序或缺乏创新，排除。

故正确答案为C。

【文段出处】《科技史与学科史在教学中的价值和意义》

18、此处要与“落实……精神”搭配，B项“贯彻”指完全地、饱满地将某理论、某计划付诸于实实在在的有效行动，与文段的“会议精神”对应，且“贯彻落实”为固定搭配，当选。

A项，“执行”常与“任务、计划、命令”搭配，排除；C项，“贯穿”意为“连接、联贯”，常与“流程”搭配，如：贯穿整个流程，排除；D项，“抓紧”指牢牢抓住、不放松，强调事件紧急，文段并没有表示情况紧急、需要赶紧执行的语境，且“抓紧”与“认真”在此处同为副词，不能同时并列出现，排除。

故正确答案为B。

【文段出处】《全国冬春农田水利基本建设扎实推进》

19、此处搭配前文的主语“经济增长”，A项“效益”指项目对国民经济所作的贡献，符合语境，且“经济增长效益”为固定搭配，当选。

B项，“收益”指财产收取天然的或法定的孳息，比如：债券收益、股票收益等，与语境不符，排除；C项，“利益”指好处，带有消极的感情色彩，与文段的感情色彩不符，排除；D项，“利润”指企业的经营成果，主体为“企业”，文段主体是“经济增长”，排除。

故正确答案为A。

【文段出处】《中国2008年财政政策真正发挥优化结构稳健功能》

20、第一空，分析文意可知，中国电影现在遇到“危机”，A项“陷入危机”、B项“掀起危机”、C项“遭遇危机”均符合文意，可选。D项“导致”表示因果关系，“本该充满智慧的艺术”是优势，而非危机的原因，排除。

第二空，根据“掀起热潮”、“国产电影持久萎靡的报复性反弹”可知，横线处应表示在质量较低的中国电影中，偶有“佳作”问世。C项“上乘之作”指出色、杰出的作品，符合文意，当选。A项“后起之秀”指后来出现的或新成长起来的优秀人物，文中并未有“先后”“新旧”之分，排除。B项“他山之石”比喻能帮助自己改正缺点的人或

意见，横线应体现出“佳作”之意，而非“帮助改正缺点的意见”，排除。

故正确答案为 C。

【文段出处】《“世界第二大票仓”正遭遇信誉危机》

21、第一空，此处横线前的“它们”指代的是前文提到的“微量元素”，根据“其中有些微量元素就像看不见的木偶大师一样”可知，“木偶”的特点是被人用指掌直接操纵的，而“木偶大师”就是操纵、控制木偶的人，因此此空应该填入带有“操纵、操控、控制”的含意的词，B项“牵制”指约束、控制、拖住使不能自由行动，符合语境，保留。A项“决定”的主语一般是人，此空的主语为“微量元素”，排除；C项“制约”是指一事物的存在、变化会影响另一事物的存在、变化，文段没有提及海洋生物随着微量元素的变化而变化，排除；D项“滋养”没有体现“控制”之意，排除。

第二空代入验证，“追踪它们的痕迹”符合语境，当选。

故正确答案为 B。

【文段出处】《控制海洋生物的幕后力量》

22、本题从第二空突破，由文段“因为这意味着国民从过去隶属于贵族的人生状态中解放出来了”可知，第二空所表达的内容应当是积极的、偏正面色彩的，且搭配的是“中国人口制度”。A项，“嬗变”是指蜕变、更替，感情色彩和搭配都符合文意，当选；B项，“突变”是指突然急剧的变化，如时局突变、神色突变、基因突变等，搭配“中国人口制度”不恰当，且文段并未体现突然的意思，排除；C项，“更迭”是指轮流替换的意思，文段重点强调的是“中国人口制度”的发展，无“轮流替换”的语义，不符合文意，排除；D项，“逆转”是指形势或情况向相反的方向转化，但文段并未体现该层意思，不符合文意，排除。

第一空，代入验证，根据文段“不再有贵族，也不再有‘私民’”可知，第一空所填词的语义应当体现民众实现了平等之意。A项，“扁平化”是指无中间层级，平等对待，符合文意，当选；B项“均衡化”、C项“个性化”、D项“多元化”均与文意不符，排除。

故正确答案为 A。

【文段出处】《户口册上的中的中国》

23、第一空，搭配“动向”，此处应搭配一个动词。A项，“捕捉”是指迅速或急切地获取信息，抓住战机，可以搭配，保留；B项，“把握”指掌握，可以搭配，保留；C项，“关注”是指关心重视，可以搭配，但是根据文段语义，此处应当体现“传承人”付出了实际行动，对“市场最新动向”了如指掌，仅仅“关心重视”程度较轻，排除；D项，“获取”指取得，猎取，符合文意，保留。

第二空，根据文段语义，所填词语应当体现“矮仔肠”由低谷走向新生的意思。A项，“涅槃重生”指经历挫折后获得新的生机，符合文意，当选；B项“方兴未艾”的“方兴”指正在兴起，“未艾”指还未结束，强调事物发展得正是时候，无法体现由坏到好的发展，排除；C项“峰回路转”指走到尽头时，事物出现了转机，符合文意，但第一空已经排除；D项“卷土重来”比喻势力重新崛起，一般搭配不好的事物，感情色彩多偏消极，不符合文意，

排除。

故正确答案为 A。

【文段出处】《南方日报：不要让非遗失传一语成谶》

24、第一空，搭配“标准”，根据文段“美感都是衡量艺术作品极为重要的尺度”可知，所填词语应当与“尺度”有关。A项“秉持”是指执持，C项“遵循”指遵照、遵守、遵从，D项“坚持”是指坚决保持住或进行下去，均可搭配，符合文意，保留；B项“构建”是指建立，一般搭配“体系”、“方案”，“标准”一般搭配“制定”，且文段并未有“构建”的意思，排除。

第二空，根据逻辑关系，应当先发现该事物，再进行“发掘”。A项“探寻”指勘探、找寻，C项“探索”指研究未知事物的精神，或指对事物进行搜查的行为，D项“寻找”指去找某样东西，均符合文意，保留；B项“汲取”是指吸取、吸收，搭配不当且不符合逻辑关系，排除。

第三空，搭配“框架”，A项“勾勒”、B项“勾画”均指用线条描画出轮廓，搭配恰当，符合文意，但B项前面已经排除；C项“描绘”指描写、描画，D项“描摹”指照原样描写或描画，均与“框架”搭配不当，排除。

故正确答案为 A。

【文段出处】《网络文艺评论重“网感”更要重美感》

25、本题可从第三空入手，文段表明“要立志做个诗人”重点是在“诗外”，即在“道”上下功夫，而非在“声韵偶对”“字斟句酌”上，二者之间存在主要和次要、本质和非本质的关系。第三空处应体现将次要的和主要的颠倒的意思，对应B项；A项“一举两得”是指做一件事得到两方面的好处；C项“越俎代庖”比喻超出自己业务范围去处理别人所管的事；D项“画蛇添足”比喻做了多余的事，非但无益，反而不合适。A、C、D三项均无法体现文意，排除。

第一空，代入验证，用“驾轻就熟”形容经过勤学苦练，便能熟悉技艺，熟练运用，符合文意。

第二空，代入验证，“体察”“社会生活”形容体会和观察“社会生活”，搭配恰当。

故正确答案为 B。

26、第一空，A项“划分”是指把整体分成若干部分；B项“细分”是指分工细致；C项“细化”是指详细分解、分析；D项“分工”是指劳动分工；均符合文意，保留。

第二空，与动词“补齐”搭配，B项“短板”为常用搭配，且符合文意，保留；A项“短处”指缺点、弱点，不足之处；C项“缺陷”指欠缺或不够完备的地方；D项“缺项”指工程建设，科学研究，艺术、体育表演等缺少的项目，与“补齐”搭配均不恰当，排除。

第三空，代入验证，B项“顽疾”指顽固的疾病，痼疾，久治不愈的疾病，文段加引号比喻自己的短板，符合文意，当选。A项“重疾”指重大的疾病，文段重在强调存在的缺点，并无“重大”的意思，与文意不符，排除；C项“弊病”泛指事情上的毛病、缺点，不能描述人，排除；D项“旧疾”指过去的疾病，文段并未有“过去”的语义，排除。

故正确答案为 B。

【文段出处】《人生感悟：专注“木桶”的长板》

27、第一空，文段主要介绍了“内容付费”的优势，A 项，“折服”意思是使人从心里屈服或服从，一般搭配“令人折服”，排除；B 项，“追捧”一般指追求捧场，保留；C 项，“认可”是指承认、许可，符合文意，保留；D 项，“青睐”表示对人喜爱或尊重，符合文意，保留。

第二空，前文提到“特别是海量的无效信息”“付出昂贵的‘时间成本’”描述了互联网信息多且杂的特点，“而”字转折引出“内容付费”的优点，“更”字作进一步强调，横线处意思是能够从海量的无效信息中针对性的进行筛选，对应 D 项，当选。A 项，“多元”是指数量大、层次多，体现不出两者对比，排除；B 项，“周全”是指成全、帮助、完备、齐全，不符合文意，排除；C 项，“专业”是指内行，专家，不符合文意，排除。

第三空，代入验证，“甄别”是指鉴别，区别、选择淘汰，对应原文“粗放模式”，符合文意，当选。

故正确答案为 D。

【文段出处】《“内容付费”价值应接受市场检验》

28、第一空，根据①句“据此”可知，疑惑已经得到解答。A 项，“毋庸置疑”是指事实明显或理由充分，不必怀疑，根本就没有怀疑的余地，不符合文意，排除；B 项，“无可厚非”意思是指说话做事虽有缺点，但还有可取之处，应予谅解，不符合文意，排除；C 项，“迎刃而解”比喻处理事情、解决问题很顺利，符合文意，保留；D 项，“不攻自破”形容情节、论点虚谬，经不起反驳、攻击。①句不存在反驳、攻击，不符合文意，排除。

第二空，②句强调要知道竹子的性质就要去动手实践，“绝不是”之后横线处所填成语应该与前文意思相反。A 项，“一蹴而就”比喻事情轻而易举，一下子就成功，强调做事轻松，不符合题意，排除；B 项，“唾手可得”比喻极容易得到，不符合文意，排除；C 项，“袖手旁观”比喻人置身事外，符合文意，保留；D 项，“不劳而获”是指自己不劳动而占有别人的劳动成果。不符合文意，排除。

第三空，代入验证，③句此处搭配“名篇”，“脍炙人口”比喻好的诗文受到人们的称赞和传颂，符合文意，当选；A 项，“家喻户晓”意思是每家每户都知道，可谓人人皆知；B 项，“叹为观止”是指赞美所见到的事物好到了极点；D 项，“流芳百世”意思是美名永远流传后世。

第四空，代入验证，④句此处应该填入消极感情的词，“别有用心”指心中隐藏着其它的计谋，言论或行动有不可告人的企图。符合文段感情色彩，当选。A 项，“居心叵测”形容人心十分险恶，不怀好意，意图做坏事；B 项，“煞费苦心”形容费尽心思、费尽心机；D 项，“千方百计”是指想尽种种办法，用出种种计谋。

故正确答案为 C。

29、第一空，“征候”是指事物变化发展所表现出来的征兆。“症候”是指疾病所表现出来的症状。“病情”前面的“咳嗽、昏厥”属于“症候”，后面的情况属于“好转”的征兆、迹象。故第一空应填入“征候”，排除 A、B 两项。

第二空，“同一”侧重“同”，意为相同，而“统一”侧重“统”，意为整合，与分裂相对应，文段②说的是他们有相同的爱好兴趣，所以应填“同一”，排除 D 项。

第三空，代入验证，“只有……才……”，是必要条件，意思是只能在这个条件下能达到结果，符合文意。

故正确答案为 C。

30、第一空，“扇动”和“振动”都有飞虫鼓翅的意思，但螺赢体积小，翅膀薄而小，且悄悄飞来，用“振”比用“扇”合适，排除 A 项。

第二空，“撞”是指两个物体突然相碰，“碰”意思是运动着的物体跟别的物体突然接触，均符合文意，保留。

第三空，“贴”侧重于靠近，挨近。“粘”指黏的东西互相连结或附着在别的东西上。此处蜘蛛网是有粘性的，螺赢是被粘到了蜘蛛网上，用“粘”更合适，排除 B、D 两项。

第四空，代入验证，蜘蛛利用蛛网的粘性捕食，“捉”是指使人或动物落入自己的手中，符合文意，当选。

第五空，代入验证，此处应该填入动词，螺赢挣脱了蛛网，用“飞”更合适。

故正确答案为 C。

31、A 项，“目标要求”对应原文“不仅要有很好的透光性”、“摩擦系数还必须符合道路交通安全性的要求”和“并经得起各种车辆长期碾压摩擦”，符合文意，排除；

B 项，“结构特点”对应原文“按照上述目标要求，路面共分三层”，符合文意，排除；

C 项，“能量转换”对应原文“中间层为光伏面板，也就是光电转化的功能层，利用路面空闲时间吸收阳光发电”，符合文意，排除；

D 项，“应用前景”未提及，无中生有，当选。

本题为选非题，故正确答案为 D。

【文段出处】《“光伏公路”通向智能交通时代》

32、文段先强调“粮食安全是根本”，接着后面给出了保证粮食安全的措施“种业成为挖……关键”，文段后半部分都在强调种业的重要性，对应 A 项。

B 项，文段阐述了粮食安全的重要性，但保障粮食安全的对策才是重点，即“种业”，排除。

C 项，文段没有提及环境保护的重要性，排除。

D 项，文段后半部分重点阐述的是种业对于农业发展的影响，非文段中心，排除。

故正确答案为 A。

【文段出处】《种业自强正当时》

33、本题属于中心理解题。文段首先介绍有些史书整理者因为受到制度和思想的影响而有意删减历史材料，这给人们认清历史带来麻烦，后通过“幸好”进行了转折，指出其他史书可能会拾掇这些被有意删除的历史材料，从未帮助我们正确认识历史，转折之后的内容才是作者要表达的真正意思。通过阅读，我们知道整个文段在讲不同史学文献中的矛盾材料有助于后人廓清历史问题。结合选项，C 项与转折后面的句子进行同义替换，当选。

A 项，文段以《竹书纪年》为例进行展开论述，而例子本身不是文段的中心，故排除。

B 项，说法错误，对应原文“乍看上去这些材料是相互矛盾的，实质上却是客观事实的反映”，文段重点是

要讲述“矛盾材料有助于后人廓清历史问题”，而不是单单为了说明历史事实存在矛盾，故排除。

D项，未抓住文段转折之后的重点，故排除。

故正确答案为C。

【文段出处】

《〈括地志〉证明〈竹书纪年〉的整理者之误》

34、文段首先阐述了建立城镇生活垃圾处理收费制度的初衷，后面从两方面对垃圾处理收费进行了解释和阐述，一方面是生活垃圾处理收费制度如何进行，从而体现出基础性公平，另一方面阐述生活垃圾处理收费制度可能会带来利益，推动市场规模扩大，分别对应C项的公平化和市场化。

A项，文段并未提及生活垃圾处理收费制度可以促使垃圾的减量化和资源化，排除。

B项，建立生活垃圾处理计量收费制度体现了公平只是其中一方面，推动生活垃圾处理整个市场规模的扩大这一方面没有提及，过于片面，排除。

D项，文段并未阐述如何全面建立城镇生活垃圾处理收费制度，排除。

故正确答案为C。

【文段出处】《生活垃圾处理收费制度当以公平化和市场化为主》

35、文段开篇介绍了一些文物，说明文物虽无声，但是可以让人们通过文物与古老历史对话。“与其说……不如说”转折之后是重点，强调了人们去博物馆是对自己从哪里来，到哪里去的一种历史的敬畏，D项为文段中心的同义替换。

A项，根据“那些走向博物馆的热切步伐”、“不如说，这是现代人对自己从哪里来、到哪里去的一种历史敬畏”可知，主旨是敬畏之心促使人们到博物馆，而非选项表述，排除。

B项，根据“与其说，是经济快速发展后对‘精品文化’消费的需求”可知，博物馆可以满足人们对高端文化的需求不是文段重点，排除。

C项，“了解历史”并非文段重点，且“未知的秘密”文段未提及，排除。

故正确答案为D。

【文段出处】《让历史文物“活”起来》

36、A项，原文的表述是“人类文明的进步首先要有人类思想新的解放”，故思想的解放是人类文明进步的前提，选项与原文相符，排除。

B项，原文的表述是“近代科学所特有的注重实证、倡导理性和批判质疑精神，成了启蒙运动思想的核心要素”，选项与原文相符，排除。

C项，原文的表述是“近现代科学的某些成果，它们的价值并没有都直接体现为现实生产力”，选项是“都直接体现为现实生产力”与原文不符，当选。

D项，原文的表述是“基本体现在认知层面，体现在对真理的追求，对世界的合理性解释”，与原文相符，

排除。

本题为选非题，故正确答案为 C。

【文段出处】《全面认识科学技术的价值及其时代特征》

37、分析文段，开篇“即使……原因”中“这”指代首句的内容，指出“机器人不能代替司法人员的原因”；后文“这一点”对前两句话进行概括总结，“必须”引导对策，强调“司法人员必须灵活机动，运用聪明才智，才能提高疑难案件的破解率”；尾句“如果+不好的结果”为反面论证。故文段行文脉络为“分-总-分”的结构，重点为“这一点”之后提出的对策，强调司法人员必须灵活机动，对应 D 项。

A 项，文段论述了不能仅仅依靠科技手段断案的原因，但未表明断案是否必须使用科技手段，选项表述无中生有，排除。

B 项，“机器人不能代替司法人员处理案件”为对策之前的内容，非重点，排除；

C 项，与文段尾句表述一致，非主旨，排除。

故正确答案为 D。

【文段出处】人民法院报《古人巧用“替身”断难案》

38、数列呈递增趋势，变化平缓，考虑做差。用后一项减去前一项得到新数列 8、16、8、16，新数列为周期数列，下一项为 8，则原数列所求项 =  $92 + 8 = 100$ 。但是并无选项对应，此时再去寻找新规律。

观察数列均为 4 的倍数，考虑因数分解数列。原数列因式分解后为  $4 \times 11$ ， $4 \times 13$ ， $4 \times 17$ ， $4 \times 19$ ， $4 \times 23$ ，

( )，该数列为  $4 \times$  质数数列，23 后面的质数为 29，故所求项为  $4 \times 29 = 116$ 。

故正确答案为 B。

39、数列无明显规律，考虑做差，后项减前项得到新数列 11、22、44，是公比为 2 的等比数列，下一项为  $44 \times 2 = 88$ ，原数列中 ( )  $- 86 = 88$ ，则 ( ) = 174。验证规律： $350 - 174 = 176 = 88 \times 2$ ，满足规律。

故正确答案为 B。

40、数列无明显特征，且变化幅度较大，考虑递推数列。观察数列可得： $(2 + 1) \times 2 = 6$ ， $(1 + 6) \times 2 = 14$ ， $(6 + 14) \times 2 = 40$ ， $(14 + 40) \times 2 = 108$ ，即(第一项 + 第二项)  $\times 2 =$  第三项，则所求项 =  $(40 + 108) \times 2 = 296$ 。

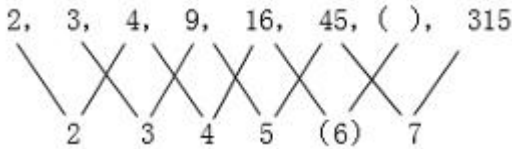
故正确答案为 B。

41、数列为小数数列，考虑以小数点为分隔的机械划分。整数部分为 1、4、16、64，是公比为 4 的等比数列，则所求项整数部分为  $64 \times 4 = 256$ ；小数部分为 11、21、31、41，是公差为 10 的等差数列，则所求项小数部分为  $41 + 10 = 51$ 。因此所求项为 256.51。

故正确答案为 D。

42、方法一：数列项数较多，考虑多重数列。交叉分组后，偶数项为：3、9、45、315，后项除以前项得到数列 3、5、7，为公差是 2 的等差数列；奇数项为：2、4、16、( )，后项除以前项得到数列 2、4、( )  $\div 16$ ，考虑为公差是 2 的等差数列，则 ( ) =  $16 \times 6 = 96$ 。

方法二：数列隔项作商：



得到二级数列：2、3、4、5、(6)、7，是公差为 1 的等差数列，所以原数列所求项应为  $16 \times 6 = 96$ 。

故正确答案为 B。

43、方法一：设甲、乙第一天生产的玩具分别为  $x$  件、 $y$  件。根据第一天甲、乙两厂生产的玩具的总数是 98 件，可列方程： $x + y = 98$ .....①；第二天甲、乙两厂生产的玩具的总数是 106 件，可列方程： $x + 2y = 106$ .....②。联立①②方程，解得： $x = 90, y = 8$ 。

设第  $n$  天后乙厂生产的玩具数量第一次超过甲厂生产的玩具数量，则有  $8 \times 2^{n-1} > 90$ ，依次代入选项验证可知，当  $n = 5$  时，乙厂生产玩具数量  $128 >$  甲厂生产玩具数量 90，故第五天乙厂生产的玩具数量第一次超过甲厂生产的玩具数量。

方法二：根据“甲厂生产的玩具数量每天保持不变，乙厂生产的玩具数量每天增加一倍”，可知，第二天比第一天多生产了  $106 - 98 = 8$  件，是乙第一天生产的数量，则甲每天生产的数量 =  $98 - 8 = 90$  件。可推知，甲乙每天的生产数量如图所示：

天数	1	2	3	4	5
甲的数量	90	90	90	90	90
乙的数量	8	16	32	64	128

故乙厂生产的玩具数量第一次超过甲厂生产的玩具数量是在第 5 天。

故正确答案为 C。

44、共 10 位候选人，每位选举人任选两位，则总的投票情况有  $C_{10}^2 = 45$  种。最不利的情况是每种投票情况都刚好有 9 位选举人投票，此时再多 1 人投票一定会出现 10 位选举人投票完全相同的情况，所以至少要有  $45 \times 9 + 1 = 406$  位选举人。

故正确答案为 B。



45、甲每天看 6 页，第 31 天看完，可以推出书的页数是  $6 \times 30 + 1 = 181$  到  $6 \times 31 = 186$  页之间；乙每天看 7 页，第 26 天看完，可以推出书的页数是  $7 \times 25 + 1 = 176$  到  $7 \times 26 = 182$  页之间，故这本书的页数是 181 或 182 页。丙每天看 2 页，90 天看完 180 页，第 91 天才能看完第 181 或 182 页。

故正确答案为 B。

46、7、0、3 组成的最大三位数是 730，最小三位数是 307，故最大三位数和最小三位数的和  $= 730 + 307 = 1037$ 。

故正确答案为 C。

47、由于乙车速度是甲车的 2 倍，设甲车速度为  $V$ ，则乙车速度为  $2V$ 。甲先出发 30 分钟即 0.5 小时，因此甲乙二人的距离为  $0.5V$ ，此时乙追甲，结合追及公式  $S_{\text{差}} = (V_{\text{乙}} - V_{\text{甲}}) t$  可得：追及时间  $t = 0.5V \div V = 0.5$ 。因此乙 8:30 出发，0.5 小时后即 9:00 追上甲，此时距 B 地 10 千米。由于乙 9:10 分到达 B 地， $V_{\text{乙}} = 10 \div \frac{10}{60} = 60$  千米/小时， $V_{\text{甲}} = 30$  千米/小时。

故正确答案为 A。

48、第一步：找出定义关键词。

“进行纠偏校正”，“与预期目标相一致”。

第二步：逐一分析选项。

A 项：控制的对象具有一定范围发展变化的可能性空间才需要“进行纠偏校正”，符合定义，排除；

B 项：控制目标包含在事物发展变化的可能性空间中才可以通过“进行纠偏校正”，达到“与预期目标一致”，符合定义，排除；

C 项：控制的对象如果只有一种发展变化的可能性，则不需要“进行纠偏校正”，不符合定义，当选；

D 项：实施控制者必须具备一定的控制能力，才可以对控制对象“进行纠偏校正”，符合定义，排除。

本题为选非题，故正确答案为 C。

49、第一步：找出定义关键词。

“人与人之间的互动”，“回报他人为自己所做的一切”。

第二步：逐一分析选项。

A 项：赠人玫瑰，手有余香是指把玫瑰送给别人，自己手里留着余香，做好事不求别人回报，没有体现“回报他人为自己所做的一切”，不符合定义，排除；

B 项：签约结束前问客户会不会如合同履行承诺，不符合“回报他人为自己所做的一切”，不符合定义，排除；

C 项：我们喜欢与自己相似的人，没有体现出“回报他人为自己所做的一切”，不符合定义，排除；

D 项：某文具店推出进店即送矿泉水的活动，是卖家与顾客之间的互动，符合“人与人之间的互动”，文具

销售量大增，是顾客为了回报获得矿泉水的而购买文具，符合“回报他人为自己所做的一切”，符合定义，当选。

故正确答案为 D。

50、第一步：找出定义关键词。

“当事人意思表示不真实”、“享有撤销权的当事人行使撤销权”、“使已经生效的合同归于无效”

第二步：逐一分析选项。

A 项：承包人未取得相应建筑业企业资质订立的合同，未提及是否是“当事人意思表示不真实”，同时也不存在“享有撤销权的当事人行使撤销权”，“使已经生效的合同归于无效”的情况，不符合定义，排除；

B 项：某金融公司为逃税而订立的合同，为了逃税不属于是“当事人意思表示不真实”，不符合定义，排除；

C 项：建筑单位因对工程内容有重大误解而订立的合同，重大误解符合“当事人意思表示不真实”，符合定义，当选；

D 项：张某与李某签订的代孕合同，代孕在我国属于违法行为，不存在“享有撤销权的当事人行使撤销权”，不符合定义，排除。

故正确答案为 C。

51、第一步：找出定义关键词。

同化：“以已有的知识体系和技能经验为基础，形成对当前信息的认识”；

顺应：“对自己原有体系和经验进行调整，以适应当前信息，从而不断完善”。

第二步：逐一分析选项。

A 项：触类旁通意思是掌握了解某一事物的变化、趋势及规律，从而类推了解同类的其他事物的变化、趋势及规律。符合“以已有的知识体系和技能经验为基础，形成对当前信息的认识”，符合定义，当选；

B 项：循序渐进意思是按一定的顺序、步骤逐渐进步，可以形容学习的过程，无法体现出“以已有的知识体系和技能经验为基础”，“形成对当前信息的认识”，不符合定义，排除；

C 项：集思广益意思指集中群众的智慧，广泛吸收有益的意见，无法体现出“以已有的知识体系和技能经验为基础”，“形成对当前信息的认识”，不符合定义，排除；

D 项：融会贯通意思是指各方面的知识或道理融合贯穿起来，从而得到系统透彻的理解，符合“对自己原有体系和经验进行调整，以适应当前信息，从而不断完善”，符合顺应的定义，不符合同化的定义，排除。

故正确答案为 A。

52、第一步：找出定义关键词。

“人际交往过程中”、“能够体会他人的情绪和想法，理解他人的立场和感受”、“并站在别人的角度来思考和解决问题的能力”。

第二步：逐一分析选项。

A 项：己所不欲，勿施于人的意思是“自己不愿承受的事也不要强加在别人身上”，符合“能够体会他人的情

绪和想法，理解他人的立场和感受”，“并站在别人的角度来思考和处理问题的能力”，符合定义，排除；

B项：设身处地，感同身受的意思是“站在别人的处境替别人着想，虽然没有亲身经历，但感受就像亲身经历过一样”，符合“能够体会他人的情绪和想法，理解他人的立场和感受”，“并站在别人的角度来思考和处理问题的能力”，符合定义，排除；

C项：推己及人，将心比心的意思是“用自己的心意去推想别人的心意，设身处地地为别人着想”，符合“能够体会他人的情绪和想法，理解他人的立场和感受”，“并站在别人的角度来思考和处理问题的能力”，符合定义，排除；

D项：物我两忘，心无旁骛的意思是“创作时艺术家的主体与创作对象的客体浑然为一而兼忘的境界，心中没有另外的杂念”，不符合“人际交往过程中”，不符合定义，当选。

本题为选非题，故正确答案为D。

53、第一步：找出定义关键词。

“以重大技术突破和重大发展需求为基础”、“对经济社会全局和长远发展具有重大引领带动作用”、“知识技术密集、物质资源消耗少、成长潜力大”。

第二步：逐一分析选项。

A项：食品加工业，不符合“知识技术密集、物质资源消耗少、成长潜力大”任何一种，不符合定义，当选；

B项：节能环保产业属于绿色新兴产业，对经济社会的发展具有重大引领作用，符合“以重大技术突破和重大发展需求为基础”、“对经济社会全局和长远发展具有重大引领带动作用”、“物质资源消耗少”的产业，符合定义，排除；

C项：信息产业属于知识密集型产业，且对社会长远发展具有重要作用，符合“以重大技术突破和重大发展需求为基础”、“对经济社会全局和长远发展具有重大引领带动作用”、“知识技术密集”的产业，符合定义，排除；

D项：新材料产业属于新兴产业，对经济社会的长远发展具有引领作用，符合“以重大技术突破和重大发展需求为基础”、“对经济社会全局和长远发展具有重大引领带动作用”、“成长潜力大”的产业，符合定义，排除。

本题为选非题，故正确答案为A。

54、第一步：找出定义关键词。

“越希望掩盖某个信息不让别人知道，却越勾起别人的好奇心和探求欲，反而促使别人试图利用一切渠道来获取被掩盖的信息”，“单方面的禁止和掩饰而造成的逆反现象”。

第二步：逐一分析选项。

A项：卖关子比喻说话、做事在紧要的时候，故弄玄虚，使对方着急。比如说书人说长篇故事，在说到紧要关节处中止，听众就会很想继续往下听，符合“越希望掩盖某个信息不让别人知道，却越勾起别人的好奇心和探求欲”，符合定义，当选；

B项：乐极生悲意思是高兴到极点时，发生使人悲伤的事。不符合“单方面的禁止和掩饰而造成的逆反现象”，

不符合定义，排除；

C项：书非借不能读也意思是书不是借来的就不会认真去读。不符合“单方面的禁止和掩饰而造成的逆反现象”，不符合定义，排除；

D项：过犹不及，物极必反的意思是事情做得过头，与做的不够效果一样，事物发展到极端，会向相反方向转化，不符合“单方面的禁止和掩饰而造成的逆反现象”，不符合定义，排除。

故正确答案为A。

55、第一步：分析题干。

题干的逻辑关系为：

①甲：大雄替胖虎这个间谍辩护→大雄是卖国贼

②乙：胖虎是间谍？

③甲：大雄是卖国贼替胖虎辩护→胖虎是间谍

③是用①的结论解释原因。

第二步：逐一分析选项。

A项：翻译为①圣经是上帝写的，上帝不会说谎→圣经都是对的。②上帝不会说谎？③圣经上是这么写的（圣经都是对的）→上帝不会说谎。③是用①中“圣经都是对的”这一结论解释原因，与题干推理形式一致，排除；

B项：翻译为①希腊人都是哲学家→希腊人都是野蛮人，②为什么？③哲学家都是野蛮人。③没有用到①中的结论，与题干推理形式不一致，当选；

C项：翻译为①我比较聪明→我应该拿比较多的蛋糕，②为什么你比较聪明？③我拿比较多的蛋糕→我比较聪明。③是用①的结论解释原因，与题干推理形式一致，排除；

D项：翻译为①你肝火旺→你脾气特别暴躁，②怎么知道我肝火旺？③你脾气特别暴躁→你肝火旺。③是用①的结论解释原因，与题干推理形式一致，排除。

故正确答案为B。

56、第一步：找出论点和论据。

论点：运动有助于记忆力的提高。

论据：运动可增加人类血浆内一种名为组织蛋白酶B的酵素浓度，组织蛋白酶B可增加人类海马回前驱细胞内神经滋养蛋白的浓度，而神经滋养蛋白与人体记忆力关系密切。

论点讨论的是运动有助于记忆力的提高，论据讨论的是运动可以提高记忆力的原因，二者话题一致，考虑加强论据。

第二步：逐一分析选项。

A项：过度运动使人精力分散不能记住新信息，说明过度运动对记忆力不好，举例子削弱，无法加强，排除；

B项：选项讨论的是海马回前驱细胞内神经滋养蛋白浓度高的人同时处理多项任务的能力强，与论点讨论的记忆力无关，无法加强，排除；

C项：坚持锻炼的老年人患老年记忆障碍症的几率低，一定程度上说明运动有助于提高记忆力，举例子加强论据，可以加强，当选；

D项：选项讨论的是锻炼和大脑细胞的关系，论点讨论的锻炼和记忆力的关系，与论点无关，无法加强，排除。

故正确答案为C。

57、第一步：找出论点和论据。

论点：主观认为自己有睡眠问题，即使睡眠没问题也会造成危害。

论据：在同样经历了几晚充足的睡眠之后，那些认为自己睡眠不好的人，比那些不关注睡眠质量的人，有着更高的焦虑、抑郁水平。

论点讨论的是主观认为有睡眠问题会对人体健康造成伤害，论据举例说明主观认为睡眠不好的人有着更高的焦虑、抑郁水平，论点和论据话题一致，优先考虑削弱论点。

第二步：逐一分析选项。

A项：选项指出认为睡眠不好的人需要更多睡眠时间，与论点讨论的是否会造成伤害无关，无法削弱，排除；

B项：选项指出生理状态对人体健康的影响要高于心理状态，但并不能说明心理状态对身体就没有危害，无法削弱，排除；

C项：该项指出经常抱怨自己睡眠质量的人同时具有心理调节能力通常比较差的特点，即说明他们后期产生的危害可能是心理调节能力差导致的，他因削弱，保留；

D项：主观认为自己睡眠有问题属于内心担忧情绪，内心担忧情绪与引发生理疾病的关系，说明主观认为自己睡眠有问题对身体有害，加强了题干论点，无法削弱，排除。

故正确答案为C。

58、第一步：找出论点。

论点：老人右腿疼是上了年纪导致的。

论据：无

第二步：逐一分析选项。

A项：老人年轻时候右腿也疼，说明老人右腿疼不是上了年纪造成的，直接削弱论点，当选；

B项：该项指出比老人年纪小的右腿也疼，但“比老人年纪小”的概念比较模糊，可能是小一岁，也可能小很多，不能反驳题干论点，排除；

C项：该项指出比老人年纪大的人右腿也疼，说明年纪和腿疼可能是具有关系的，加强了论点，不能削弱，排除；

D项：该项讨论的是老人左腿的情况，而论点讨论的是老人右腿的情况，两者话题不一致，不能削弱，排除。

故正确答案为A。

59、第一步：找出论点和论据。

论点：人们对于食用碘盐的担心毫无必要。

论据：只要食用量不超过专业部门规定的标准，它的危害性就完全可以避免。

论点讨论的是人们不用担心，论据讨论的是不超量食用可以避免危害，两者话题不一致，考虑搭桥。

第二步：逐一分析选项。

A项：很少有人大量食用，不代表不超量食用可以避免危害，无法加强，排除；

B项：只对极少数的使用者产生了副作用，说明还是存在危害健康的可能性，因此并不能解除所有人的担心，排除；

C项：副作用对人体的伤害并不大说明还是存在危害健康的可能性，因此并不能解除所有人的担心，排除；

D项：指出人们的食用量是在标准范围内并没有超量，没有危害，所以人们不用担心，此表述是为食用量标准范围和人们的担心之间搭桥，当选。

故正确答案为D。

60、元素组成不同，且无明显属性规律，优先考虑数量规律。图中出现多个独立小元素，元素种类分别是：1、2、3、4、5……故“末尾处”应为6种元素。A项为1种元素，B项为2种元素，D项为2种元素，均不符合题干规律，C项的元素种类数为6，符合题干规律。

故正确答案为C。

61、元素组成不同，且无明显属性规律，优先考虑数量规律。观察发现题干每幅图的窟窿比较多，考虑面的数量，面数分别为：2、5、6、2，无明显规律，进一步观察发现每一幅图的外边框都是由一个多边形构成，考虑外框的边数，外框边数分别为：3、4、5、6、故“？”应填入一个外边框数为7的图形。A项外边框数为4，C、D外边框数为8，均不符合题干规律，B项外边框数为7，符合题干规律。

故正确答案为B。

62、第一步：分析题干词语间的关系。

“郁郁葱葱”形容草木苍翠茂盛，生机勃勃的样子，可以用来形容森林，后一个词形容前一个词，森林是名词，郁郁葱葱是形容词。

第二步：逐一分析选项。

A 项：庄严肃穆可以用来修饰法庭，且前一个词是名词，后一个词是形容词，与题干关系一致，当选；

B 项：勤奋好学一般形容学生而不是“校园”，与题干逻辑关系不一致，排除；

C 项：“饕餮大餐”是名词，它不能形容餐桌，与题干逻辑关系不一致，排除；

D 项：“嬉戏玩闹”是动词，它不能形容公园，与题干逻辑关系不一致，排除。

故正确答案为 A。

63、第一步：分析题干词语间关系。

糯米是制作醪糟的原材料，醪糟具有解暑的功能。

第二步：逐一分析选项。

A 项：石头是制作雕塑的原材料，雕塑具有装饰的功能，与题干逻辑关系一致，保留；

B 项：塑料是制作水杯的原材料，水杯具有盛水的功能，但前两词顺序与题干相反，与题干逻辑关系不一致，排除；

C 项：棉花是制作棉被的原材料，棉被具有保暖的功能，与题干逻辑关系一致，保留；

D 项：黄铜是一种金属，构成种属关系，与题干逻辑关系不一致，排除。

对比 A、C 两项，题干的糯米是制作醪糟所必须的材料，而 A 项中雕塑不一定需要石头，如一些雕塑可以是陶瓷制作而成的，所以石头不是雕塑所必须的原材料，C 项与题干贴合的更紧密。

故正确答案选 C。

64、第一步：分析题干逻辑关系。

暖和与炎热两者都有“暖”这层含义，炎热的程度比暖和更重。

第二步：逐一分析选项。

A 项：微笑和大笑都有“笑”这层含义，大笑的程度比微笑更重，与题干逻辑关系一致，当选；

B 项：不规则和规则构成反义关系，与题干逻辑关系不一致，排除；

C 项：简单和平凡并不存在程度的轻重关系，与题干逻辑关系不一致，排除；

D 项：“安静”就是普通的静下来，“僻静”的侧重点是偏僻，荒芜，但“僻静”的程度更深一点，与题干逻辑关系不一致，排除。

故正确答案为 A。

65、第一步：分析题干词语间逻辑关系。

上和下构成反义关系，前和后构成反义关系，且上下和前后是四个不同的方位，属于同一范畴。

第二步：逐一分析选项。

A 项：有和无构成反义关系，朝和暮构成反义关系，但是有和无与朝和暮不是同一范畴，与题干逻辑关系不一致，排除；

B项：左和右构成反义关系，西和东构成反义关系，且左右西东是四个不同的方位，属于同一范畴，与题干逻辑关系一致，当选；

C项：多和少构成反义关系，正和反构成反义关系，但是多和少与正和反不是同一范畴，与题干逻辑关系不一致，排除；

D项：异和同构成反义关系，生和死构成反义关系，但是异和同与生和死不是同一范畴，与题干逻辑关系不一致，排除。

故正确答案为B。

66、第一步：分析题干词语间逻辑关系。

消防车是消防员工作时使用的交通工具，消防服是消防员穿的服装，且消防员服务于公共领域，三者为职业、交通工具以及服装的对应关系。

第二步：逐一分析选项。

A项：运动场是运动员运动的地点，与题干逻辑关系不一致，排除；

B项：送餐车是送餐员工作时使用的交通工具，送餐服是送餐员穿的服装，但是送餐员不是服务公共领域的，与题干逻辑关系不一致，排除；

C项：急救车是急救员工作时使用的交通工具，急救服是急救员穿的服装，且急救员服务于公共领域，与题干逻辑关系一致，当选；

D项：快递号不是快递员工作时使用的交通工具，与题干逻辑关系不一致，排除。

故正确答案为C。

67、第一步：分析题干词语间逻辑关系。

通过练习可以不再生疏，练习是解决生疏的一种方式。

第二步：逐一分析选项。

A项：战争会带来伤亡，两者互为因果关系，战争不是解决伤亡的一种方式，与题干逻辑关系不一致，排除；

B项：减重减轻的是物体的重量，减重应该是解决沉重的一种方式，与题干逻辑关系不一致，排除；

C项：成长与纯朴之间没有明显的逻辑关系，与题干逻辑关系不一致，排除；

D项：通过打磨可以变得不再粗糙，打磨是解决粗糙的一种方式，与题干逻辑关系一致，当选。

故正确答案为D。

68、根据题干“2018 该省小麦平均单产与 2017 年相比”及选项，可判定本题为增长率问题。定位文字材料第一段可知：2018 年该省小麦平均单产 343 公斤 / 亩，2017 年该省小麦平均单产

$$= \frac{\text{总产量}}{\text{种植面积}} = \frac{940\text{万吨} - 90\text{万吨}}{2739\text{万亩} - 169\text{万亩}} = \frac{850\text{万吨}}{2570\text{万亩}} = \frac{850 \times 10^3\text{公斤}}{2570\text{亩}} \approx 331 \text{ 公斤 / 亩}$$
。代入公式：增长率



$$= \frac{\text{现期平均数} - \text{基期平均数}}{\text{基期平均数}} = \frac{343 - 331}{331} = \frac{12}{331} \approx 4\%$$

故正确答案为 B。

69、根据题干“2018 年……约占……”，可判定本题为现期比重问题。定位文字材料第二段“E 市 2018 年小麦播种面积 554984 亩……其中‘扬麦 13 号’推广面积 26.3 万亩”，可知，2018 年 E 市“扬麦 13 号”推广面积与小麦播种面积的比值

$$= \frac{\text{“扬麦13号”推广面积}}{\text{小麦播种面积}} = \frac{26.3\text{万亩}}{554984\text{亩}} = \frac{26.3}{55.4984} < 50\%$$

故正确答案为 D。

70、根据题干“2018 年……比……高”，结合选项为百分数，可判定本题为一般增长率计算问题。定位文字材料第一段“白麦总产量 559 万吨，红麦总产量 361 万吨”，可知，2018 年该省白麦总产量比红麦总产量高

$$= \frac{\text{白麦总产量} - \text{红麦总产量}}{\text{红麦总产量}} = \frac{559 - 361}{361} = \frac{198}{361} \approx \frac{200}{360} \approx 56\%$$

故正确答案为 A。

71、根据题干“2018 年……占……”，可判定本题为现期比重问题。定位文字材料第二段“D 市优质小麦推广面积 130 万亩……全省优质小麦推广面积 1000 万亩”，可知，2018 年 D 市优质小麦推广面积占全省优质小麦推广面积的比重

$$= \frac{130}{1000} = 13\%$$

故正确答案为 C。

72、A 项：定位文字材料第一段，根据“小麦种植面积比上年增长 169 万亩，总产量比上年增长 90 万吨”可知面积和总产的增长量为正，呈增长趋势；结合第一题结果，2018 该省小麦单产比 2017 年约高 4 个百分点，所以单产也呈增长趋势，正确；

B 项：定位文字材料第二段“E 市……夏粮生产呈现了面积、单产、总产三增的大好局面”，正确；

C 项：定位文字材料第二段“E 市……小麦与油菜面积一增一减，且都在万亩以上”，正确；

D 项：定位文字材料第二段“全市 2018 年优质弱筋小麦推广面积 40 万亩，占小麦总面积的 72%”，可知，E 市

$$\text{小麦种植面积} = \frac{\text{优质弱筋小麦推广面积}}{\text{比值}} = \frac{40\text{万亩}}{72\%}$$

$$\approx \frac{10\text{万亩}}{\frac{40\text{万亩}}{72\%}} = \frac{1}{4} \times 72\% = 18\%$$

市大麦种植面积 10.0328 万亩。则大麦种植面积与小麦种植面积的比值

本题为选非题，故正确答案为 D。

73、方法一：由题干“平均每月业务及管理费用”可知本题为平均数计算问题。定位到表格最后一行可知 2013 年 1-5 月业务及管理费的具体数额，平均每月业务及管理费用

$$= \frac{\text{1-5月业务及管理费总额}}{5} = \frac{185 + 166 + 195 + 189 + 190}{5} = 185 \text{亿元。}$$

方法二：取参照值 185 计算，则原式 = 0 - 19 + 10 + 4 + 5 = 0，则平均每月业务及管理费用 = 185 + 0 = 185

亿元。

故正确答案为 B。

74、由题干“环比增速排序正确的是”可知本题为一般增长率的比较及排序类问题，可直接比较现期与基期的倍数关系来确定大小  $(\text{增长率} = \frac{\text{现期} - \text{基期}}{\text{基期}}) = \frac{\text{现期}}{\text{基期}} - 1$ ，比较大小中，-1 部分可以忽略)。定位到表格中，

人身意外伤害险收入两期比值  $= \frac{56}{23} \approx 2.4$ ；健康险收入两期比值  $= \frac{113}{76} \approx 1.5$ ；寿险收入两期比值  $= \frac{1025}{944} \approx 1.1$ 。

则三类保险收入中人身意外伤害险收入环比增速最高，健康险次之，寿险最低，满足要求的排序为 D 项。

故正确答案为 D。

75、由题干“哪个月比值最低”可知本题为比值的比较问题。定位到表格中，4 个月份全行业保险赔付支出额与保险保费收入额的比值分别为：

A 项：1 月  $= \frac{501}{2012} \approx 0.249$ ；

B 项：2 月  $= \frac{447}{1382} \approx 0.323$ ；

C 项：3 月  $= \frac{540}{1756} \approx 0.308$ ；

D 项：4 月  $= \frac{505}{1316} \approx 0.384$ 。

比较得知，最低的为 1 月份。

故正确答案为 A。

76、由题干“比重高于上年同期水平”可知本题为两期比重比较问题。根据两期比重比较公式，比较两期比重大小，仅需比较  $a$  与  $b$  的大小关系，当  $a > b$  时比重上升，当  $a < b$  时比重下降。定位图表可知，保险赔付支出总额同比增速  $b = 32\%$ ，寿险赔付支出同比增速  $a_1 = 68\%$ ，健康险赔付支出增速  $a_2 = 29\%$ ，人身意外伤害险赔付支出同比增速  $a_3 = 11\%$ 。同比增速高于  $32\%$  的，只有寿险一项满足。

故正确答案为 B。

77、根据题干中“能够从上述资料中推出的是”可知此题为综合分析问题，可逐项分析选择出能够推出的一项。

A 项：定位表格“保费收入”栏，5 月份健康险的保费收入额高于 4 月份，无法推出；

B 项：定位表格“保费收入”栏，首先观察人身险中的寿险，4 月份收入为 699 亿元，而第一季度三个月中收入均超过 699 亿元，故 4 月份的寿险收入应小于一季度的平均值，无法推出；

C 项：定位表格“保险赔付支出”栏，2 月份寿险赔付支出高于 1 月份，无法推出。

D 项：定位表格“保费收入”栏，1 月份人身意外伤害险收入为 40 亿元，保费总收入为 2012 亿元，所占比重  $= \frac{40}{2012}$ ，直除首位只能商 1，占比不足  $2\%$ ，能够推出；

故正确答案为 D。

78、定位材料表格可知：甲产品上年实际每件成本 10 元，今年计划每件成本 9.5 元，故原计划甲产品每件成本降低 = 上年实际单位成本 - 今年计划单位成本 =  $10 - 9.5 = 0.5$  元。

故正确答案为 C。

79、定位材料表格可知：乙产品上年实际总成本 4000 元，今年实际总成本 3440 元，故今年生产的全部乙产品实际降低成本 = 上年实际总成本 - 今年实际总成本 =  $4000 - 3440 = 560$  元。

故正确答案为 D。

80、根据题干“今年实际总成本降低率”可判定本题为一般增长率问题。定位材料表格第三行可知：该厂上年实际总成本 5000 元，今年实际总成本 4400 元，今年比去年降低了  $5000 - 4400 = 600$  元，故今年实际总成本

$$\text{降低率} = \frac{\text{今年比去年降低量}}{\text{去年实际总成本}} = \frac{600}{5000} = 12\%$$

故正确答案为 C。

81、根据题干“今年生产的全部甲产品成本实际降低率”可判定本题为一般增长率问题。定位材料表格第一行可知：该厂上年甲产品实际总成本 1000 元，今年实际总成本 960 元，今年比去年降低了  $1000 - 960 = 40$  元，

$$\text{故今年生产的甲产品成本实际降低率} = \frac{\text{今年比去年降低量}}{\text{去年实际总成本}} = \frac{40}{1000} = 4\%$$

故正确答案为 A。

82、A 项：定位表格第三行，直接找数，今年该厂实际总成本是 4400 元，正确；

B 项：定位表格第二行，该厂上年乙产品实际总成本是 4000 元，正确；

C 项：定位表格第二行，该厂计划今年乙产品单位成本降低数 = 乙产品上年实际单位成本 - 乙产品本年计划单位成本 =  $10 - 8.5 = 1.5$ ，正确；

D 项：定位表格，本年产品实际总成本均高于计划总成本，所以未超额完成计划，错误。

本题为选非题，故正确答案为 D。

83、本题考查政治常识。

十八届四中全会审议通过了《中共中央关于全面推进依法治国若干重大问题的决定》，《决定》中明确指出：“坚持依法治国首先要坚持依宪治国，坚持依法执政首先要坚持依宪执政。”

故表述错误。

84、本题考查政治常识。

“不打无准备之仗，不打无把握之仗，每战都应力求有准备，力求在敌我条件对比下有胜利的把握。”是毛泽东十大军事原则的第五条原则。毛泽东的十大军事原则，是毛泽东人民战争的战略战术思想的重要内容，是

毛泽东于 1947 年 12 月 25 日在中共中央召开的会议上所做《目前形势和我们的任务》的报告中正式提出的。

故表述正确。

85、本题考查政治常识。

江泽民在庆祝中国共产党成立八十周年大会上的讲话中明确指出：“人民群众的整体利益总是由各方面的具体利益构成的。我们所有的政策措施和工作，都应该正确反映并有利于妥善处理各种利益关系，都应认真考虑和兼顾不同阶层、不同方面群众的利益。但是，最重要的是必须首先考虑并满足最大多数人的利益要求，这始终关系党的执政的全局，关系国家经济政治文化发展的全局，关系全国各族人民的团结和社会安定的全局。最大多数人的利益是最紧要和最具有决定性的因素。”

故表述错误。

86、本题考查经济常识。

财政政策是指国家通过财政收支调节社会总需求和总供给，以实现社会经济目标的具体措施。财政政策的主要手段是收支，即财政税收和政府支出。

故表述正确。

87、本题考查经济常识。

外汇是指可以外国货币表示的，为各国普遍接受的，可用于国际间债权债务结算的各种支付手段。外汇必须具备三个特点：可支付性（必须是以外国货币表示的资产）、可获得性（必须是在国外能够得到补偿的债权）和可换性（必须是可以自由兑换为其他支付手段的外币资产）。

故表述正确。

88、本题考查法律常识。

《中华人民共和国刑法》第十八条第二款规定：“间歇性的精神病人在精神正常的时候犯罪，应当负刑事责任。”

故表述错误。

89、本题考查法律常识。

《刑法》的溯及问题是指刑法生效以后，对于其生效以前未经审判或者判决尚未确定的行为是否适用的问题。如果适用，就是有溯及力；如果不适用，就是没有溯及力。《中华人民共和国刑法》第十二条第一款规定：“中华人民共和国成立以后本法施行以前的行为，如果当时的法律不认为是犯罪的，适用当时的法律；如果当时的法律认为是犯罪的，依照本法总则第四章第八节的规定应当追诉的，按照当时的法律追究刑事责任，但是如果本法不认为是犯罪或者处刑较轻的，适用本法。”可见在刑法的溯及问题上，目前我国采用的是从旧兼从轻原则。

故表述错误。

90、本题考查人文常识。

“莫道不消魂，帘卷西风，人比黄花瘦”出自宋代著名女词人李清照的《醉花阴》，这句话的意思是：莫要说清秋不让人伤神，西风卷起珠帘，帘内的人儿比那黄花更加消瘦。这首词是词人婚后所作，抒发的是重阳节思念丈夫的心情。

故表述正确。

#### 91、本题考查人文常识。

“道高一尺，魔高一丈”出自明代文学家吴承恩的《西游记》第五十回：“道高一尺魔高丈，性乱情昏错认家。可恨法身无坐位，当时行动念头差。”“道高一尺，魔高一丈”原是道教告诫修行人警惕外界诱惑的话，意思是修行到一定阶段，就会有魔障干扰破坏而可能前功尽弃。后来比喻取得一定成就后遇到的障碍会更大，也比喻正义终将战胜邪恶。

故表述错误。

#### 92、本题考查人文常识。

商鞅变法是战国时期秦国秦孝公任用商鞅后进行的变法改革。商鞅变法首先是发展农业生产，增强经济实力，主要措施包括：（1）经济方面：“为田开阡陌封疆”，废除井田制度，以法律形式承认土地私有，允许土地买卖；重农抑商，奖励耕织；统一度量衡；（2）军事方面：奖励军功，实行二十等爵制；废除“世卿世禄制”，鼓励贵族建立军功；（3）司法方面：建立严密的户籍制度，制定连坐法；（4）政治方面：普遍推行县制，废除分封制，分全国为31县，由国君直接委派县令进行管理，加强中央集权；（5）文化方面：“燔诗书而明法令”，烧毁一些宣扬儒家思想、不符合新兴地主利益的诗书，根据李悝的《法经》，制订了秦律，用法律形式把各项改革内容固定下来。

商鞅变法的措施中，有利于直接提高军队战斗力的是奖励军功。

故表述错误。

#### 93、本题考查人文常识。

日本明治维新，是指19世纪60年代日本在受到西方资本主义工业文明冲击下所进行的、由上而下、具有资本主义性质的全面西化与现代化改革运动。这次改革始于1868年明治天皇建立新政府，日本政府进行近代化政治改革，建立君主立宪政体。这次改革使日本摆脱了民族危机，走上了资本主义道路，是日本近代化的开端。

故表述正确。

#### 94、本题考查科技常识。

当前，世界上的主要能源是煤、石油、天然气这些化石燃料，化石燃料是不可再生能源。为了实现可持续发展，人类迫切地需要新的替代能源。目前，唯一达到工业应用、可以大规模替代化石燃料的能源，就是核能。

核能分为核裂变和核聚变两种。核裂变能是通过一些重原子核发生“链式裂变反应”释放出的能量；核聚变能则是由两个轻原子核结合在一起形成更重的原子核时释放出的能量。然而，迄今为止成功实现工业应用规模的核能只有核裂变。

故表述正确。

95、本题考查科技常识。

“三网融合”是当下科技和标准逐渐融合的一个典型表现形式，是指电信网、广播电视网、互联网相互渗透、互相兼容、并逐步整合成为全世界统一的信息通信网络，其中互联网是其核心部分。三网融合并不意味着三大网络的物理合一，而主要是指高层业务应用的融合。

故表述错误。

96、本题考查管理学。

急性问题是经常产生的，解决急性问题多是为了维持现状；而慢性问题的解决才更容易形成管理上的突破，打破现状。

故表述正确。

97、本题考查管理学。

在一个领导班子里，“将才”应该多一些，以提高领导班子的整体领导能力。

故表述错误。

98、本题考查政治。

民族精神和时代精神是中华民族生生不息、薪火相传的动力和支撑，是当代中国奋发图强、不断创造崭新业绩的力量源泉。大力弘扬民族精神和时代精神，使全体人民始终保持昂扬向上的精神状态，是和谐文化建设的主旋律，也是建设社会主义核心价值体系的精髓。

故表述正确。

99、本题考查政治。

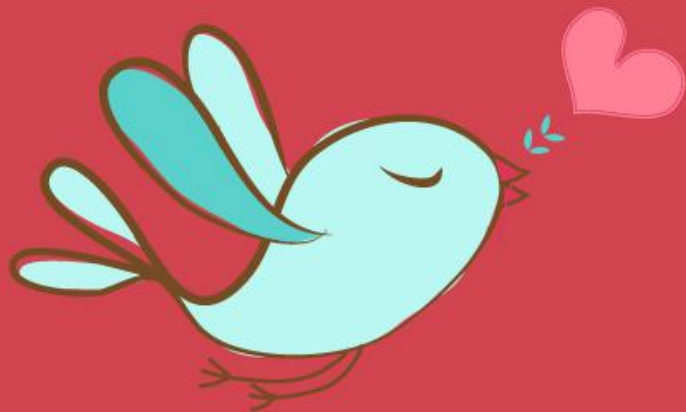
职业道德是随着社会分工的发展，并出现相对固定的职业集团时产生的。人们的职业生活实践是职业道德产生的基础。在原始社会末期，由于生产和交换的发展，出现了农业、手工业、畜牧业等职业分工，职业道德开始萌芽。进入阶级社会以后，又出现了商业、政治、军事、教育、医疗等行业。在一定社会的经济关系基础上，这些特定的职业不但要求人们具备特定的知识和技能，而且要求人们具备特定的道德观念、情感和品质。并不是只有到了社会主义时期才获得了充分发挥。

故表述错误。

100、本题考查公文写作与处理。

公告主要用于宣布重大事项，公告的结构包括：标题、正文、落款三部分。常见的是一文一事，只限于宣布事件的内容。

故表述正确。



美好的事情即将发生...

something wonderful is about to happen



公考通