

2019 年 12 月山东济南市济阳、商河区事业  
单位考试精选真题

公考通网校

[www.chinaexam.org](http://www.chinaexam.org)



公考通 APP



微信公众平台

## 2019年12月山东济南市济阳、商河区事业单位考试精选真题

一、单项选择题。每小题后的四个备选答案中只有一个最符合题意的答案。

1、2019年11月，中共中央政治局召开会议指出，（ ）是中国特色社会主义的重要物质基础和政治基础，是党执政兴国的重要支柱和依靠力量。

- A、国有企业
- B、私营企业
- C、乡镇企业
- D、外资企业

2、党的十九大明确指出，人才是实现民族振兴、赢得国际竞争主动的战略资源，要坚持（ ）原则，聚天下英才而用之，加快建设人才强国。

- A、德才兼备
- B、政治优先
- C、作风优良
- D、党管人才

3、统一战线是党的事业取得胜利的重要法宝。统战工作的本质要求是（ ），解决的就是人心和力量问题。这是我们党治国理政必须花大心思、下大气力解决好的重大战略问题。

- A、大团结大联合
- B、勤联谊多交友
- C、讲原则讲灵活
- D、能尊重能平等

4、2019年11月上海合作组织成员国政府首脑（总理）理事会第十八次会议在乌兹别克斯坦首都塔什干举行，不属于上海合作组织成员的是（ ）。

- A、巴基斯坦
- B、澳大利亚
- C、俄罗斯
- D、哈萨克斯坦

5、生态文明建设是关系中华民族永续发展的根本大计。要坚定不移走（ ）的文明发展道路。

①生产发展 ②生活富裕 ③生态良好 ④生物多样性

- A、①③④
- B、②③④
- C、①②③

D、①②④

6、2019年11月，在习近平总书记民营企业座谈会重要讲话发表1周年之际，第三届中国企业改革发展论坛在济南举行。本届论坛的主题是（ ）。

- A、加快新旧动能转换、推动高质量发展
- B、防范化解重大风险、提高经济发展速度
- C、大力发展海洋经济、提高发展质量
- D、聚焦精准扶贫、打脱贫攻坚战

7、梅花，与兰、竹、菊一起并列为“四君子”，与松、竹并称为“岁寒三友”，下列诗词不是描写梅花的是（ ）。

- A、遥知不是雪，为有暗香来
- B、不知近水花先发，疑是经冬雪未销
- C、雪虐风饕愈凛然，花中气节最高坚
- D、欲知却老延龄药，百草摧时始起花

8、2019年11月，习近平总书记在全军院校长集训开班式上强调，新时代军事教育方针就是坚持（ ）。

- A、战斗力第一原则
- B、党对军队的绝对领导
- C、人才强军方针
- D、科研同教学的结合

9、2019年11月，住房和城乡建设部发布了《生活垃圾分类标志》标准。新标准对生活垃圾分类标志的适用范围、类别构成、图形符号进行了调整。将于12月1日起实施。下列选项不属于有害垃圾的是（ ）。

- A、灯管
- B、电池
- C、塑料
- D、家用化学品

10、2019年12月，《求是》杂志发表了习近平总书记的重要文章《坚持、完善和发展中国特色社会主义国家制度与法律制度》。中国特色社会主义国家制度和法律制度是在长期实践探索中形成的，是人类制度文明史上的伟大创造。其中，我国的根本制度是（ ）。

- A、社会主义制度
- B、人民代表大会制度
- C、中国共产党领导的多党合作和政治协商制度
- D、共产主义制度

11、2019年是澳门回归祖国20周年。你可知妈港不是我的真名姓？我离开你的襁褓太久了，母亲！但是他们掳去的是我的肉体，你依然保管我内心的灵魂。这首歌的词作者是（ ）。

- A、艾青
- B、闻一多
- C、贺敬之
- D、夏行

12、2019年11月，中国科学院国家天文台宣布该台研究团队发现了一个迄今质量最大的恒星级黑洞，这个黑洞质量约为太阳70倍，远超理论预言的质量上限。该研究团队依托的望远镜是（ ）。

- A、哈勃望远镜
- B、中国天眼FAST
- C、落下一SONG望远镜
- D、郭守敬望远镜

13、“无废城市”是一种先进的城市管理理念，旨在最终实现整个城市固体废物产生量最小、资源化利用充分、处置安全的目标。其中山东省的试点城市是（ ）。

- A、日照市
- B、临沂市
- C、威海市
- D、烟台市

14、中国疆域辽阔，自然环境多样，在漫长的历史发展过程中，逐步形成了各地不同的民居建筑形式。下列民居形式与地域对应错误的是（ ）。

- A、四合院—北方民居
- B、土楼—福建民居
- C、镬耳屋—徽州民居
- D、窑洞—陕西民居

15、顾恺之是我国历史上杰出的画家、绘画理论家、诗人，其代表作为《洛神赋图》。《洛神赋》的作者是（ ）。

- A、谢安
- B、王粲
- C、孔融
- D、曹植

16、自2011年起，每年5月19日被设为中国旅游日，旅游日的来源是一篇中国古代游记，这篇游记是

( )。

- A、《大唐西域记》
- B、《登泰山记》
- C、《徐霞客游记》
- D、《永州八记》

17、孔庙在中国历史上是推广儒家教化而兴建的重要礼制性建筑，几乎遍布全国各地。其中有一座庙被称为宗庙，该庙位于( )。

- A、苏州
- B、台州
- C、扬州
- D、衢州

18、民族区域自治制度是我国的基本政治制度之一，是中国共产党解决民族问题的一大创举。目前，我国五个民族自治区少数民族分布数量最多的是( )。

- A、新疆维吾尔自治区
- B、广西壮族自治区
- C、宁夏回族自治区
- D、内蒙古自治区

19、从2000年起，济南市每年5月3日10点会在济南上空拉响防空警报。2019年5月3日，为纪念“五三惨案”，警示人们勿忘国耻，居安思危，增强国防观念和人民防空意识，济南市人民防空办公室将在泉城广场开展以“铭记五三 勿忘国耻 警钟常鸣”为主题的防空警报试鸣日活动。“五三惨案”发生在( )。

- A、国民革命时期
- B、抗日战争时期
- C、解放战争时期
- D、辛亥革命时期

20、热带雨林是地球上一种常见于赤道附近热带地区的森林生态系统，被人们称为“地球之肺”和“绿色心脏”的热带雨林是( )。

- A、非洲热带雨林
- B、西双版纳热带雨林
- C、亚马逊热带雨林
- D、昆士兰热带雨林

21、和平共处五项原则是中国提出的国家外交纲领性政策。该原则是1953年12月31日，周恩来总理在同

( ) 政府代表团就关于两国在中国西藏地区的关系问题举行谈判时首次完整提出的。

- A、印度
- B、巴基斯坦
- C、孟加拉国
- D、尼泊尔

22、济南周围山峦众多，历代文人墨客都曾来此游历并留下众多赞语。“青岸翠发，望同点黛”的山指的是 ( )。

- A、济南千佛山
- B、济南鹊山
- C、济南华山
- D、济南腊山

23、古人对农学的研究成果丰硕，留下了许多著名的农学著作，其中被誉为“中国古代农业百科全书”的是 ( )。

- A、《陈敷农书》
- B、《农政全书》
- C、《王祯农书》
- D、《齐民要术》

24、济南市开展扫黑除恶专项斗争工作以来，全市各级各部门认真落实中央决策部署，按照省委要求和市委工作安排，尽锐出战、除恶务尽，取得了阶段性战果。开展扫黑除恶专项斗争 ( )。

- ①体现了中国共产党依法行政的职能
- ②体现了我国的人民民主是对多数人的民主
- ③坚持专政职能，有利于维护国家的长治久安
- ④依法打击违法犯罪，有利于维护社会的稳定

- A、①②
- B、①④
- C、②③
- D、③④

25、2019年是西藏民主改革60周年，60年来，西藏实现了由封建农奴制度向社会主义制度的历史性飞跃，其发展实现了由贫穷落后向文明进步的伟大跨越。这些变化得益于 ( )。

- ①西藏地区的高度自治
- ②始终坚持了中国共产党的领导

③民族区域自治制度提供了制度保障

④“一国两制”政策的实施

A、①②

B、②④

C、③④

D、②③

26、2019年11月5日至10日，第二届中国国际进口博览会在上海国家会展中心举办，为世界发展提供了中国方案、中国智慧。这些方案的提出有利于（ ）。

①增强共识，汇集携手构建人类命运共同体的强大力量

②我国维护自身利益的同时，追求各国根本利益的一致性

③增进相互了解，搭建中外交流与对话的桥梁与平台

④中国与其他国家结盟

A、①②

B、②④

C、①③

D、③④

27、“群生之元首，五常之本末，阴阳之父母，星辰之建号，三光之表里，五行之准平，四时之终始，万物之祖宗，六艺之纲纪。”此处认为数学是天地万物最根本的东西，“四时之终始，万物之祖宗”的中国古算书是（ ）。

A、《周髀算经》

B、《九章算术》

C、《数书九章》

D、《孙子算经》

28、“忠言不用竟沉死，留得文章星斗罗。何意更觞昌歜酒，为君击节一长歌。”该诗描写的历史人物是（ ）。

A、于谦

B、屈原

C、靳尚

D、文天祥

29、全国人民代表大会是国家最高权力机关，下列职务中，不经由全国人民代表大会选举产生的是（ ）。

- A、中华人民共和国主席
- B、全国人大常委会委员长
- C、中华人民共和国副主席
- D、国务院副总理

30、勒皮雄在 1968 年将全球地壳划分为六大板块：太平洋板块、亚欧板块、非洲形块、美洲板块、印度洋板块和南极洲板块。其中几乎全是海洋的板块是（ ）。

- A、太平洋板块
- B、亚欧板块
- C、美洲板块
- D、印度洋板块

31、“物必先腐也，而后虫生之；人必先疑也，而后谗入之。”体现的哲理是（ ）。

- A、矛盾是事物发展的动力
- B、一切事物都处在永不停息的运动中
- C、外因是事物变化的条件
- D、内因是事物变化的根本原因，外因通过内因而起作用

32、2018 年 9 月 10 日习近平总书记在全国教育大会上指出，坚持中国特色社会主义教育发展道路，坚持社会主义办学方向，立足基本国情，遵循教育规律，坚持改革创新，以凝聚人心、完善人格、开发人力、培育人才、造福人民为工作目标，培养（ ）全面发展的社会主义建设者和接班人。

- A、又红又专
- B、四有新人
- C、德才兼备
- D、德智体美劳

33、1918 年 5 月 15 日，鲁迅在《新青年》发表他的第一篇白话短篇小说（ ），标志着“五四”新文学创作的伟大开端。

- A、《家》
- B、《狂人日记》
- C、《京华烟云》
- D、《祝福》

34、“家门口建变电站，虽有必要但别影响我”“垃圾围城迫在眉睫，选址请远离我家”“孤岛新建大桥，有人期盼有人抗议”这些在国际社会有普遍性的现象，被称为（ ）。

- A、邻避效应



- B、晕轮效应
- C、马太效应
- D、禁果效应

35、1909年，京张铁路终于正式完工，比预计时间缩短了两年，从此打破了外国人垄断修建中国铁路的局面。京张铁路工程最具创造性的设计是詹天佑设计的（ ）。

- A、之字形轨道
- B、环形轨道
- C、X形轨道
- D、人字形铁路

36、《上海县竹枝词》记录了近代上海的很多新风尚和新事物。“卅年求富更求强，造炮成船法仿洋。海面未收功一战，总归虚牝掷金黄。”这首竹枝词反映了（ ）。

- A、传统男耕女织的家庭作业模式发生改变
- B、近代通讯技术传入中国
- C、洋务运动引进西方科技
- D、市民衣食住行西化

37、甲骨文是中国的一种古老文字，与当时世界上先后出现的古埃及纸草文字、古巴比伦楔形文字和古印度印章文字，并称世界四大最早文字。下列关于甲骨文的说法错误的是（ ）。

- A、最早出土于河南省安阳市殷墟
- B、2017年成功入选《世界记忆名录》
- C、甲骨文是夏朝的文化产物
- D、王懿荣被称为“甲骨文之父”

38、骨髓移植是器官移植的一种，将正常骨髓由静脉输入患者体内，以取代病变骨髓的治疗方法，用以治疗造血功能异常、免疫功能缺陷、血液系统恶性肿瘤及其他一些恶性肿瘤。其原理是移植骨髓中的造血干细胞可以（ ）。

- A、增殖并分化成多种细胞
- B、杀死病原菌
- C、产生抗体
- D、基因变异

39、角色是中国戏曲根据剧中人物的性别、年龄、身份、地位、性格划分的，分为生、旦、净、丑四类。在元杂剧中，表现性格勇猛的人物角色是（ ）。

- A、旦

B、末

C、净

D、杂

40、一次性饮水过量可能会造成人体细胞肿胀，功能受损，称为“水中毒”。此时处理方式正确的是（ ）。

A、注射高浓度盐水

B、补充葡萄糖

C、运动出汗

D、服用利尿剂

41、唯物辩证法的实质和核心是（ ）。

A、对立统一规律

B、否定之否定规律

C、质量互变规律

D、客观辩证法

42、马克思主义活的灵魂是对具体问题具体分析，这句话体现的唯物辩证法的原理是（ ）。

A、矛盾的普遍性原理

B、矛盾的特殊性原理

C、矛盾的同一性原理

D、矛盾的斗争性原理

43、恩格斯说：“社会一旦有技术的需要，则这种需要就会比十所大学更能把科学推向前进。”这句话表明实践是认识的（ ）。

A、源泉

B、目的

C、动力

D、手段

44、“有用即真理”的观点体现的是（ ）。

A、唯心主义的观点

B、辩证法的观点

C、唯物主义的观点

D、形而上学的观点

45、下列属于旁系血亲关系的是（ ）。

A、祖孙之间的关系

- B、兄弟之间的关系
- C、夫妻之间的关系
- D、父子之间的关系

46、实事求是中国共产党（ ）的核心。

- A、组织路线
- B、认识路线
- C、思想路线
- D、政治路线

47、马克思说过：“任何一个民族，如果停止劳动，不用说一年，就是几个星期，也要灭亡。”这句话表明（ ）。

- A、自然环境是社会历史发展的决定力量
- B、人口是社会历史发展的决定力量
- C、社会环境是社会历史发展的决定力量
- D、生产方式是社会历史发展的决定力量

48、联合国教科文世界遗产委员会曾评价平遥古城是中间古代城市在明清时期的杰出范例，不仅保存了其所有特征，而且在中国历史的发展中，为人们展示了一幅非同寻常的文化、社会、经济及宗教发展的完整画卷。目前，我国以整座古城申报“世界文化遗产”获得成功的有平遥古城和（ ）。

- A、凤凰古城
- B、丽江古城
- C、歙县古城
- D、阆中古城

49、1949年10月1日的天安门广场成了欢乐的海洋，第一面五星红旗送到了怀仁堂中国人民政治协商会议第一届全体会议会场。第一面五星红旗是由一家创建于山东章丘的百年老字号（ ）绸布店制作的。

- A、德馨斋
- B、宏济堂
- C、瑞蚨祥
- D、燕喜堂

50、天安门已经成为现代中国的象征，在中国近代史上，它是一个特殊的见证者，也成为国家象征之一。我国国徽图案中不包括（ ）。

- A、国旗
- B、天安门

C、齿轮

D、谷穗

51、我国的政治制度包括根本政治制度和社会主义制度，其中农村村民委员会是基本政治制度中的（ ）。

A、政府组织

B、国家机关

C、党的机关

D、基层群众自治组织

52、设立自由贸易试验区的目的是提高我国对外开放水平，以改革开放促进创新，实现经济转型升级，加快经济高质量发展。其中，第一个自由贸易试验区设立在（ ）。

A、广东

B、上海

C、福建

D、天津

53、我国宪法和法律是党领导人民制定的，法修改的基本模式也是中国共产党领导下的“政策性修宪”的模式，那么党和法的关系是（ ）。

A、党的地位高于法

B、法的地位高于党

C、党和法是高度统一的

D、党和法是各自独立的

54、自然保护区，是指对有代表性的自然生态系统、珍稀濒危野生动植物物种的天然集中分布、有特殊意义的自然遗迹等保护对象所在的陆地、陆地水域或海域，依法划出一定面积予以特殊保护和管理的区域。中国第一个自然保护区是（ ）。

A、鼎湖山国家级自然保护区

B、长白山国家级自然保护区

C、梵净山国家级自然保护区

D、武夷山国家级自然保护区

55、联合国是1945年10月24日在美国纽约市成立的国际组织，致力于促进各国在国际法、国际安全、经济发展、社会进步、人权、公民自由、政治自由、民主及实现持久世界和平方面的合作。其官方语言不包括（ ）。

A、西班牙语

- B、意大利语
- C、阿拉伯语
- D、英语

56、张师傅下夜班回家，发现附近有卡车在倾倒垃圾，他应该拨打的电话号码是（ ）。

- A、12369
- B、12306
- C、12318
- D、12315

二、多项选择题。每小题后的四个备选答案中有两个或两个以上符合题意的答案。

57、2019年10月，党的十九届四中全会在北京召开，会议深刻认识到了集中力量办大事的显著优势。下列选项属于这些显著优势的是（ ）。

- A、坚持党的集中统一领导，坚持党的科学理论，保持政治稳定，确保国家始终沿着社会主义方向前进
- B、坚持全面依法治国，建设社会主义法治国家，切实保障社会公平正义和人民权利
- C、坚持全国一盘棋，调动各方面积极性，集中力量办大事
- D、坚持党指挥枪，确保人民军队绝对忠诚于党和人民，有力保障国家主权、安全、发展利益

58、生态文明建设是关系到中华民族永续发展的千年大计。必须树立和践行绿水青山就是金山银山的理念，坚持节约资源和保护环境的基本国策，坚持（ ）为主的方针。

- A、节约优先
- B、保护优先
- C、合理开发
- D、自然恢复

59、土地关系是农村最基本的生产关系，以土地制度为核心的基本经营制度是党在农村的政策基石。日前，《中共中央国务院关于保持土地承包关系稳定并长久不变的意见》正式发布。下列对《意见》中的“长久不变”解释正确的是（ ）。

- A、保持土地集体所有的基本制度长久不变
- B、保持家庭承包经营的基本制度长久不变
- C、保持农户依法承包集体土地的基本权利长久不变
- D、保持中国18亿亩耕地红线长久不变

60、世界经济发展面临的难题没有哪个国家能独自解决，各国应该坚持人类优先的理念，以更加开放的心态和举措，共同把全球市场的蛋糕做大、把全球共享的机制做实、把全球合作的方式做活，共同把经济全球化动力搞得越大越好、阻力搞得越小越好。为此，习近平总书记在世界国际博览会上提出的倡议包括（ ）。

- A、共建开放合作的世界经济
- B、共建开放创新的世界经济
- C、共建开放共享的世界经济
- D、共建开放共治的世界经济

61、国家战略是战略体系中最高层次的战略，是为实现国家总目标而制定的总体性战略概括，是指导国家各个领域的总方略。下列选项中的国家战略，属于十八大以来新制定的是（ ）。

- A、创新驱动发展战略
- B、乡村振兴战略
- C、人才强国战略
- D、军民融合发展战略

62、教育是社会主义现代化建设的国家保障。教育事业优先发展，全社会应当关心和支持教育事业的发展，设立学校及其他教育机构必须具备的基本条件包括（ ）。

- A、有组织机构和章程
- B、有符合规定的教学场所及设施设备
- C、有合格的教师
- D、有充足稳定的学生来源

63、2019年9月4日，联合国贸易与发展会议发布了2019年数字经济报告，呼吁全球共同努力，缩小数字鸿沟，让更多人共享数字经济发展成果。数字经济中创造价值的最主要驱动力是（ ）。

- A、数字平台
- B、数字互联
- C、网民
- D、数字数据

64、2019年是中华人民共和国成立70周年，也是全面建成小康社会关键之年，中国人民政治协商会议工作始终围绕的主题是（ ）。

- A、参政
- B、团结
- C、民主
- D、协商

65、钱江秋涛闻名国内外，早在唐宋就已盛行，观潮之日，尤在农历八月十八日前后几天，路上车如水流，人如潮涌，造成钱塘潮出现的原因包括（ ）。

- A、天体引力

- B、地球自转产生的离心力
- C、钱塘江喇叭口的特殊地形
- D、风势

66、世界军人运动会是国际军事体育理事会主办的全球军人最高规格的大型综合性运动会，自1995年开始每四年举办一届。2019年第七届军运会共设置了27个项目，其中属于表演项目的是（ ）。

- A、网球
- B、羽毛球
- C、乒乓球
- D、男子体操

67、关于农业发展与环境保护的关系，环境保护与经济发展应是并驾齐驱的。没有经济发展，环境保护无法实施，因为环保需要大量的资金。而只顾经济发展，不注意环保，对人类来说只是一种自杀行为，而且还要逐步还旧账。下列措施有利于“还旧账”的是（ ）。

- A、推行农业标准化清洁生产
- B、完善节水、节肥、节药的激励约束机制
- C、发展生态循环农业
- D、全面实行基本农田退耕还林还草

68、从古至今，由“床”引申而来的意象有很多，如像床的器具：琴床、机床、车床、笔床、橹床等。下列选项中，“床”的涵义相同的是（ ）。

- A、床头屋漏无干处，雨脚如麻未断绝
- B、郎骑竹马来，绕床弄青梅
- C、皎皎明月照我床，星汉西流夜未央
- D、床前明月光，疑是地上霜

69、习近平总书记强调“凡事从坏处准备，努力争取最好的结果，做到有备无患、遇事不慌，牢牢把握主动权。”这种底线思维体现的唯物辩证法原理是（ ）。

- A、量变引起质变的“度”的深刻认识和把握
- B、矛盾分析法的自觉运用
- C、重点论的具体运用
- D、两点论的具体运用

70、实践的基本结构包括（ ）。

- A、实践主体
- B、实践客体

C、实践中介

D、实践理论

71、下列关于科学技术的作用，表述正确的是（ ）。

A、科学技术是社会发展的决定力量

B、科学技术是第一生产力

C、科学技术是社会发展的重要动力

D、科学技术一定给人带来幸福

72、经济全球化是不可阻挡的历史潮流，其主要表现可以概括为（ ）。

A、国际分工进一步深化

B、贸易全球化

C、金融全球化

D、企业生产经营全球化

73、党的十八届五中全会提出的五大发展理念，其中“共享理念”的内涵主要包括（ ）。

A、全民共享

B、全面共享

C、共建共享

D、渐进共享

74、法人是具有民事权利能力、民事行为能力，依法独立享有民事权利和承担民事义务。根据《民法总则》规定，下列选项属于“特别法人”的是（ ）。

A、机关法人

B、农村集体经济组织法人

C、城镇农村的合作经济组织法人

D、基层群众性自治组织法人

75、马克思主义群众观点的主要内容包括（ ）。

A、坚信人民群众自己解放自己的观点

B、全心全意为人民服务的观点

C、一切向人民群众负责的观点

D、虚心向人民群众学习的观点

三、**判断题**。判断下列说法的正误。

76、我国宪法规定，1/4 全国人民代表大会代表提议，可以临时召开全国人民代表大会。（ ）

77、臭氧可以吸收和过滤掉太阳光中大量的紫外线。（ ）



78、绝密级公文应当由专人管理。（ ）

79、改革开放 40 年的实践启示我们，制度是关系党和国家事业发展的根本性、全局性、稳定性、长期性问题。（ ）

80、孟德斯鸠是法国启蒙运动时期的著名思想家，法兰西启蒙运动的“三剑客”。（ ）

81、中国银行是中华人民共和国的中央银行，是国务院的权威部门。（ ）

82、违反道德的行为未必违反法律，违反法律的行为必然违反道德。（ ）

83、货币是在长期交换过程中形成的固定充当一般等价物的特殊商品。（ ）

**四、阅读理解题。**每小题后的四个备选答案中只有一个最符合题意的答案。

(一)

①世界银行近日发布《全球营商环境报告 2020》显示，中国营商环境在全球 190 个经济体中排名第三十位，较去年的第四十六位大幅提升。中国连续第二年位列营商环境改善幅度全球排名前十。

②排名上升的背后，是中国下大力气、啃硬骨头，持续优化营商环境的务实举措。今年以来，为打造更有吸引力的营商环境，中国推出了一系列政策措施：3 月，《中华人民共和国外商投资法》表决通过，进一步加强对外商投资的保护；6 月，新版外商投资准入负面清单和鼓励外商投资产业目录出炉，并于 7 月 30 日起正式开始实施；8 月，山东、江苏、云南等 6 个省区新一批自贸试验区设立；10 月，新修订的《外资保险公司管理条例》和《外资银行管理条例》进一步放宽了外资银行和保险公司准入条件；几天前，中国公布《优化营商环境条例》，将近年来“放管服”改革中行之有效的经验做法上升为法规，并对标国际先进水平，确立对内资企业等各类市场主体一视同仁的营商环境基本制度规范。路透社评价称：“新的政策将确保公平市场准入并保护公平的市场竞争。”

③排名上升的背后，体现了中国不断深化改革、扩大开放的坚定决心。10 月 26 日，习近平主席向 2019 年“读懂中国”广州国际会议致贺信指出：“中国是经济全球化的受益者，更是贡献者，将坚定不移走（ ）道路，奉行（ ）开放战略，继续为开放型世界经济发展增添动力，同世界各国人民一道，推动经济全球化朝着更加开放、包容、普惠、平衡、共赢的方向发展，让经济全球化更好造福世界各国人民。”营造法治化、国际化、便利化的营商环境，有利于中国形成全面开放新格局，中国走在同世界经济深度融合、同各国共同发展的大路上，日益发挥引领作用。英国学者马丁·雅克感慨，中国对开放的态度、对全球化的态度，与一些西方国家“形成鲜明对比”，“中国越来越开放，而有的国家开放政策取向越来越弱”。

④开放的足音如此响亮。不久前，首届跨国公司领导人青岛峰会成功举行，百余家世界 500 强企业共同把脉中国机遇；再过几天，第二届中国国际进口博览会即将如约举办，参展国家和地区以及企业数量均超过首届。世界共同见证：中国正以更加开放的广阔胸怀与积极行动为各国发展创造新机遇，给世界发展注入强动力。

84、段①中提到世界银行近日发布《全球营商环境报告 2020》。下列关于世界银行的表述不正确的是（ ）。

- A、世界银行是联合国的一个专门机构
- B、国际复兴开发银行、国际开发协会、国际金融公司、多边投资担保机构和国际投资争端解决中心是世界银行的五个成员机构
- C、世界银行的总部与世界贸易组织的总部位于同一国家
- D、世界银行的宗旨是向成员国提供贷款和投资，推进国际贸易均衡发展
- 85、段②中提到山东、江苏、云南等 6 个省，其中，山东自贸试验片区的范围不包括（ ）。
- A、青岛
- B、济南
- C、烟台
- D、威海
- 86、段②中提到的“放管服”。“放管服”改革的内涵不包括（ ）。
- A、简政放权
- B、管理到位
- C、放管结合
- D、优化服务
- 87、依次填入段③中划横线部分正确的是（ ）。
- A、和平发展 互利共赢
- B、包容发展 共建共享
- C、和平发展 共建共享
- D、包容发展 互利共赢
- 88、段④中提到首届跨国公司领导人峰会成功举行。此届峰会的举办地是（ ）。
- A、杭州
- B、厦门
- C、青岛
- D、上海

## （二）

①社会基本矛盾运动的结果不仅表现为通过革命实现一种新的社会制度取代旧的社会制度，而且表现为通过改革实现社会制度的自我调整和完善。

②习近平总书记在纪念改革开放 40 周年大会上的发言说：创新是改革开放的生命。实践发展永无止境，解放思想永无止境。恩格斯说：“一切社会变迁和政治变革的终极原因，不应当到人们的头脑中、到人们对永恒的真理和正义的日益增进的认识中去寻找，而应当到生产方式和交换方式的变更中去寻找”。我们坚持理论联

系实际，及时回答时代之问、人民之问，廓清困扰和束缚实践发展的思想迷雾，不断推进马克思主义中国化时代化大众化，不断开辟马克思主义发展新境界。

③40年来，我们解放思想、实事求是，大胆地试、勇敢地改，干出了一片新天地。从实行家庭联产承包、乡镇企业异军突起、取消农业税牧业税和特产税到农村承包地“三权”分置、打赢脱贫攻坚战、实施乡村振兴战略，从兴办深圳等经济特区、沿海沿边沿江沿线和内陆中心城市对外开放到加入世界贸易组织、共建“一带一路”、设立自由贸易试验区、谋划中国特色自由贸易港、成功举办首届中国国际进口博览会，从“引进来”到“走出去”，从搞好国营大中型企业、发展个体私营经济到深化国企国资改革、发展混合所有制经济，从单一公有制到公有制为主体、多种所有制经济共同发展和坚持“两个毫不动摇”。各项便民、惠民、利民举措持续实施，使改革开放成为当代中国最显著的特征、最壮丽的气象。

89、根据段①材料可以看出是一场广泛深刻的伟大变革，其性质是（ ）。

- A、调整社会主义制度
- B、社会主义制度的自我完善和自我发展
- C、生产力适应生产关系
- D、意识形态和上层建筑的斗争

90、根据②材料，回想改革开放40年解放的真正的起点是（ ）。

- A、关于真理标准问题的大讨论
- B、关于姓资姓社的大讨论
- C、关于计划与市场的大讨论
- D、关于封闭还是开放的大讨论

91、1979年安徽凤阳县流行的歌谣：“大包干，真正好，干部群众都想搞，只要准搞三五年，吃陈粮，烧陈草。”这首歌谣颂扬的是材料中的（ ）。

- A、家庭联产承包责任制
- B、乡镇企业异军突起
- C、国有企业改革
- D、振兴乡村战略

92、段③中提到的从“引进来”到“走出去”战略的直接含义是（ ）。

- A、到境外投资办厂
- B、到境外学习
- C、到境外贸易
- D、到境外旅游

93、根据段③材料，以公有制经济为主体的多种所有制经济包括（ ）。

1 国有经济 2 集体经济 3 个体经济 4 私营经济 5 中外合资企业 6 外商独资企业。

A、1234

B、2345

C、12356

D、123456

## 参考答案

1、本题考查时事政治。

2019年11月29日，中共中央政治局召开会议，审议《中国共产党党和国家机关基层组织工作条例》和《中国共产党国有企业基层组织工作条例（试行）》。会议强调，国有企业是中国特色社会主义的重要物质基础和政治基础，是党执政兴国的重要支柱和依靠力量。要切实加强党对国有企业的全面领导，从组织上、制度上、机制上确保国有企业党组织的领导地位，充分发挥企业党委（党组）把方向、管大局、保落实的领导作用。

故正确答案为A。

2、本题考查时事政治。

党的十九大报告指出：“人才是实现民族振兴、赢得国际竞争主动的战略资源。要坚持党管人才原则，聚天下英才而用之，加快建设人才强国。实行更加积极、更加开放、更加有效的人才政策，以识才的慧眼、爱才的诚意、用才的胆识、容才的雅量、聚才的良方，把党内和党外、国内和国外各方面优秀人才集聚到党和人民的伟大奋斗中来，鼓励引导人才向边远贫困地区、边疆民族地区、革命老区和基层一线流动，努力形成人人渴望成才、人人努力成才、人人皆可成才、人人尽展其才的良好局面，让各类人才的创造活力竞相迸发、聪明才智充分涌流。”

故正确答案为D。

3、本题考查时事政治。

习近平总书记在《深刻认识做好新形势下统战工作的重大意义》中指出：人心向背、力量对比是决定党和人民事业成败的关键，是最大的政治。统战工作的本质要求是大团结大联合，解决的就是人心和力量问题。这是我们党治国理政必须花大心思、下大气力解决好的重大战略问题。

故正确答案为A。

4、本题考查时事政治。

上海合作组织，简称上合组织，是中华人民共和国、哈萨克斯坦共和国、吉尔吉斯斯坦共和国、俄罗斯联邦、塔吉克斯坦共和国、乌兹别克斯坦共和国于2001年6月15日在中国上海宣布成立的永久性政府间国际组织。2017年6月1日，印度和巴基斯坦在阿斯塔纳上合组织峰会上成为正式成员。因此，A、C、D项正确，B项错误，澳大利亚不属于上海合作组织成员。

本题为选非题，故正确答案为B。

5、本题考查时事政治。

生态环境是关系党的使命宗旨的重大政治问题，也是关系民生的重大社会问题。

习近平总书记指出：“我们要倡导绿色、低碳、循环、可持续的生产生活方式，平衡推进2030年可持续发展议程，不断开拓生产发展、生活富裕、生态良好的文明发展道路。”

故正确答案为C。

#### 6、本题考查时事政治。

2019年11月3日，在习近平总书记民营企业座谈会重要讲话发表1周年之际，第三届中国企业改革发展论坛在济南举行。第三届中国企业改革发展论坛以“加快新旧动能转换、推动高质量发展”为主题，旨在深入学习贯彻习近平新时代中国特色社会主义思想，贯彻落实党的十九届四中全会精神，为来自政企研媒等各界朋友搭建思想对话、合作对接、发展对标的平台，加强政企合作、央地合作、企业合作，合力推动中国经济高质量发展。

故正确答案为A。

#### 7、本题考查人文历史。

A项正确，该句出自王安石的《梅》，诗人通过对梅花不畏严寒的高洁品性的赞赏，用雪喻梅的冰清玉洁，又用“暗香”点出梅胜于雪，说明坚强高洁的人格所具有的伟大的魅力。

B项正确，该句出自张谓的《早梅》，写出了诗人观早梅，远望似雪非雪的迷离恍惚之境。

C项正确，该句出自陆游的《落梅》，写出了梅花面对艰困处境依然盛开的品格。

D项错误，该句出自苏轼的《赵昌寒菊》，意思是：菊花是能够延年益寿的药，她在百草摧折的时候，才开始开花。该句体现了对菊花品性的赞叹。

本题为选非题，故正确答案为D。

#### 8、本题考查时事政治。

2019年11月27日，全军院校长集训在国防大学开班。中共中央总书记、国家主席、中央军委主席习近平出席开班式并发表重要讲话。习近平在讲话中指出，发展军事教育，必须有一个管总的方针，解决好培养什么人、怎样培养人、为谁培养人这个根本问题。新时代军事教育方针，就是坚持党对军队的绝对领导，为强国兴军服务，立德树人，为战育人，培养德才兼备的高素质、专业化新型军事人才。新时代军事教育方针是做好军事教育工作的基本遵循，要全面准确学习领会，毫不动摇贯彻落实。

故正确答案为B。

#### 9、本题考查科技常识。

A、B、D项正确，有害垃圾是其存在有毒的物质，对人体健康或自然环境会造成直接或潜在危害的垃圾。有害垃圾主要包括废电池（充电电池、铅酸电池、镍镉电池、纽扣电池等）、废油漆、消毒剂、荧光灯管、含汞温度计、废药品及其包装物等。

C项错误，塑料属于可回收物，可回收加工后循环利用。

本题为选非题，故正确答案为C。

#### 10、本题考查宪法。

《宪法》第一条第二款规定：“社会主义制度是中华人民共和国的根本制度。中国共产党领导是中国特色社会主义最本质的特征。禁止任何组织或者个人破坏社会主义制度。”

故正确答案为 A。

11、本题考查人文历史。

《七子之歌》是闻一多于 1925 年 3 月在美国留学期间创作的一首组诗，共七首，分别是澳门、香港、台湾、威海卫、广州湾、九龙、旅大（旅顺—大连）。其中，《七子之歌·澳门》被大型电视纪录片《澳门岁月》改编选作主题曲，由于该纪录片的影响力，故而在 1999 年 12 月 20 日，《七子之歌》成为澳门回归主题曲。

故正确答案为 B。

12、本题考查时事政治。

2019 年 11 月 28 日，中国科学院国家天文台宣布依托郭守敬（LAMOST）望远镜发现了一个迄今质量最大的恒星级黑洞。

郭守敬望远镜是中科院国家天文台的国家重大科技基础设施，为一架视场为 5 度横卧于南北方向的中星仪式反射施密特望远镜。由于它的大视场，在焦面上可以放置四千根光纤，将遥远天体的光分别传输到多台光谱仪中，同时获得它们的光谱，成为世界上光谱获取率最高的望远镜，安放在国家天文台兴隆观测站，它使我国天文学在大规模光学光谱观测、大视场天文学研究上，居于国际领先的地位。

故正确答案为 D。

13、本题考查时事政治。

2019 年 4 月 30 日，生态环境部发布《关于发布“无废城市”建设试点名单的公告》，筛选确定了广东省深圳市、内蒙古自治区包头市、安徽省铜陵市、山东省威海市、重庆市（主城区）、浙江省绍兴市、海南省三亚市、河南省许昌市、江苏省徐州市、辽宁省盘锦市、青海省西宁市等 11 个城市作为“无废城市”建设试点。同时，将河北雄安新区、北京经济技术开发区、中新天津生态城、福建省光泽县、江西省瑞金市作为特例，参照“无废城市”建设试点一并推动。

故正确答案为 C。

14、本题考查人文历史。

A 项正确，四合院，又称四合房，是中国的一种传统合院式建筑，其格局为一个院子四面建有房屋，从四面将庭院合围在中间。四合院历史悠久，在中国各地有多种类型，其中以北京四合院为典型。

B 项正确，土楼，是利用未经焙烧的按一定比例的沙质黏土和黏质沙土拌合而成的泥土，以夹墙板夯筑而成墙体（少数以土坯砖砌墙）、柱梁等构架全部采用木料的楼屋。土楼是世界独一无二的大型民居形式，被称为中国传统民居的瑰宝。其中分布最广、数量最多、品类最丰富、保存最完好的，是福建土楼。

C 项错误，镬耳屋，是岭南传统民居的代表，分布于大珠江三角洲、粤西地区。镬耳屋山墙砌成镬耳状，多用青砖、石柱、石板砌成，外墙壁均有花鸟、人物图案，屋子的山墙砌成镬耳状。徽州民居，指徽州地区的具有徽州传统风格的民居，是中国传统民居建筑的一个重要流派，也称徽派民居，是实用性与艺术性的完美统一。



D项正确，窑洞是中国西北黄土高原上居民的古老居住形式，这一“穴居式”民居的历史可以追溯到四千多年前。窑洞广泛分布于黄土高原的山西、陕西、河南、河北、内蒙古、甘肃以及宁夏等省。窑洞是黄土高原的产物、陕北人民的象征，它沉积了古老的黄土地深层文化。

本题为选非题，故正确答案为C。

15、本题考查人文历史。

A项错误，谢安，字安石，谥号“文靖”，东晋政治家、名士。在淝水之战中，谢安作为东晋一方的总指挥，以八万兵力打败了号称百万的前秦军队，为东晋赢得数十年的和平。

B项错误，王粲，字仲宣，东汉末年文学家、官员，与孔融、徐干、陈琳、阮瑀、应玚、刘桢并称“建安七子”；王粲善属文，其诗赋为“建安七子”之冠，又与曹植并称“曹王”。

C项错误，孔融，字文举，东汉末年文学家，“建安七子”之一。其散文锋利简洁，六言诗反映了汉末动乱的现实。

D项正确，《洛神赋》是我国三国时期曹魏文学家曹植创作的辞赋名篇。曹植，字子建，与曹操、曹丕合称为“三曹”。曹植是三国时期著名文学家，作为建安文学的代表人物之一与集大成者，他在两晋南北朝时期，被推尊到文章典范的地位。

故正确答案为D。

16、本题考查人文历史。

A项错误，《大唐西域记》又称《西域记》，是由唐代玄奘口述、辩机编的地理史籍，书中对西域各国各民族生活方式、建筑、婚姻、丧葬、宗教信仰、沐浴与治疗疾病和音乐舞蹈方面的记载，从不同层面、不同角度、不同深度反映了西域的风土民俗，是研究印度、尼泊尔、巴基斯坦、孟加拉、斯里兰卡等地古代历史地理的重要文献。

B项错误，《登泰山记》是清代姚鼐创作的泰山题材著名散文。文章描述了作者冒雪登泰山观赏日出的经过，描写了泰山的雄奇形势，并考察纠正了泰山记载的错误，文字简洁生动，写景尤为出色，是桐城派古文的名篇。

C项正确，2011年3月30日，国务院常务会议通过决议，将《徐霞客游记》开篇日5月19日定为“中国旅游日”。《徐霞客游记》是明代地理学家徐霞客创作的一部散文游记，主要按日记述作者1613年至1639年间旅行观察所得，对地理、水文、地质、植物等现象，均作详细记录。《徐霞客游记》是系统考察中国地貌地质的开山之作，同时也描绘了中国大好河山的风景资源，此外优美的文字也使之成为文学佳作，在地理学和文学上都有着重要的价值。

D项错误，《永州八记》是唐代文学家柳宗元被贬为永州司马时，借写山水游记书写胸中愤郁的散文，包含《始得西山宴游记》、《钴鉞潭记》、《钴鉞潭西小丘记》、《小石潭记》、《袁家渴记》、《石渠记》、《石涧记》、《小石城山记》。



故正确答案为 C。

17、本题考查人文历史。

衢州孔庙，位于衢州市区府山街道新桥街，全国仅存的两个孔氏家庙之一，素称南宗，为全国重点文物保护单位。据史料记载，北宋末年，金兵南侵，宋高宗赵构仓促南渡，建都于临安，孔子第 48 代裔孙孔端友，负着孔子和孔子夫人的楷木像，离开山东曲阜，南迁至此，后敕建孔氏家庙，为宗庙。

故正确答案为 D。

18、本题考查国情省情。

A 项错误，新疆维吾尔自治区，简称“新”，首府乌鲁木齐，位于中国西北边陲，是中国陆地面积最大的省级行政区。

B 项正确，广西壮族自治区，简称“桂”，首府南宁，位于中国华南地区。广西壮族自治区是以壮族为主体的少数民族自治区，也是全国少数民族人口最多的省（区）。境内居住着壮、汉、瑶、苗、侗、仫佬、毛南、回、京、彝、水、仡佬等 12 个世居民族，境内其他 44 个少数民族均有居住。

C 项错误，宁夏回族自治区，简称“宁”，首府银川，位于中国西北内陆地区。宁夏回族自治区是一个多民族聚居的地方，有汉族、回族、维吾尔族、东乡族、哈萨克族、撒拉族和保安族等。

D 项错误，内蒙古自治区，简称“蒙”，首府呼和浩特，地处中国北部。内蒙古自治区生活着除珞巴族以外的蒙古族、汉族、满族、回族、达斡尔族、鄂温克族、鄂伦春族、壮族、锡伯族、土家族、东乡族、苗族等 55 个民族。

故正确答案为 B。

19、本题考查人文历史。

济南惨案，又称五三惨案。民国十七年（1928 年），蒋介石领导国民革命军进行北伐战争，日本军国主义担心中国一旦统一，就不能任日本肆意侵略，于是竭力阻挠北伐战争的进行。1928 年 5 月，日本以保护侨民为名，派兵进驻济南、青岛及胶济铁路沿线，准备用武力阻止国民革命军的北伐。当国民革命军于五月一日克复济南后，日军遂于五月三日派兵侵入中国政府所设的山东交涉署，将交涉署职员全部杀害，并进攻国民革命军驻地，在济南城内肆意焚掠屠杀。

A 项正确，国民革命，亦称“第一次国内革命战争”或“大革命”，是指 1924 年 5 月至 1927 年 4 月中国人民在中国国民党和中国共产党合作领导下进行的国内革命战争，是中国人民反对北洋军阀统治的战争和政治运动。

“五三惨案”发生在 1928 年 5 月 3 日，属于土地革命时期（第二次国内革命战争）。土地革命时期，亦称“第二次国内革命战争”，是指 1927 年 8 月至 1937 年，中国共产党领导中国工农红军和中国人民为反对国民党蒋介石集团的反动统治，废除封建土地制度，建立工农民主政权而进行的革命战争。选项中只有 A 项更接近，故只能将答案定为 A。

B项错误，抗日战争，简称抗战，指20世纪中期第二次世界大战中，中国抵抗日本侵略的一场民族性的全面战争。抗战时间从1931年9月18日九一八事变开始算起，至1945年8月15日结束，共14年抗战。

C项错误，解放战争，亦称“第三次国内革命战争”，是1946年6月至1949年9月中国人民解放军在中国共产党的领导下，为推翻国民党统治、解放全中国而进行的战争。是一场事关中国前途命运的决战。

D项错误，辛亥革命，是指发生于中国农历辛亥年，即公元1911年至1912年初，旨在推翻清朝专制帝制、建立共和政体的全国性革命。辛亥革命开创了完全意义上的近代民族民主革命，推翻了统治中国几千年的君主专制制度，建立起共和政体，结束君主专制制度。传播了民主共和理念，极大推动了中华民族思想解放，以巨大的震撼力和影响力推动了中国社会变革。

故正确答案为A。

20、本题考查地理常识。

A项错误，非洲雨林群系的面积不大，主要分布在赤道以南到马达加斯加岛的东岸及其他岛屿。非洲雨林的种类较贫乏，但有大量的特有物种。

B项错误，西双版纳热带雨林自然保护区位于云南省南部西双版纳州景洪、勐腊、勐海3县境内。它的热带季雨林、亚热带常绿阔叶林、珍稀动植物种群，以及整个森林生态都是无价之宝，是世界上唯一保存完好、连片大面积的热带森林，深受国内外瞩目。

C项正确，亚马逊热带雨林位于南美洲的亚马逊平原，占地550万平方公里。雨林横越9个国家，占据了世界雨林面积的一半，占全球森林面积的20%，是全球最大及物种最多的热带雨林。亚马逊雨林被人们称为“地球之肺”和“绿色心脏”。

D项错误，昆士兰热带雨林位于澳大利亚东部的昆士兰州，位于澳大利亚的最东北端，绝大部分地区由潮湿的森林组成。这里的环境特别适合于不同种类的植物、袋鼠以及鸟类生存，同时给那些稀有的濒危动植物也提供了良好的生存条件。

故正确答案为C。

21、本题考查人文历史。

和平共处五项原则是于1953年12月31日，中国政府同印度政府就两国在西藏地方的关系问题谈判，周恩来总理在会见印度代表团时第一次提出，即“互相尊重主权和领土完整，互不侵犯，互不干涉内政，平等互利，和平共处”五项原则。

故正确答案为A。

22、本题考查国情省情。

A项错误，千佛山位于山东省济南市历下区，古称历山，与趵突泉、大明湖并称济南三大名胜。隋开皇年间，因佛教盛行，随山势雕刻了数千佛像而得名。千佛山是泰山的余脉，位于山东省济南市中心南部，是国家AAAA级旅游景区，第九批国家级风景名胜区。

B项错误，鹊山是山东省济南市山峰，在黄河北岸，与泺口码头斜相对。相传昔日每年七八月间，乌鹊飞翔，布满山巅；又相传先秦名医扁鹊曾在这里炼丹，死后葬此，故名“鹊山”。

C项正确，济南华山，地处济南市区东北，位于黄河以南，小清河以北，将军路以东。古时称“华不（fù）注”，为历史名山，素以奇秀著称。平地突起一峰，宛如利剑一把拔地而起。酈道元在《水经注》对华不注曾不吝赞美：“单椒秀泽，不连丘陵以自高，虎牙桀立，孤峰特拔以刺天，青岸翠发，望同点黛。”

D项错误，腊山历史上曾叫猎山。相传东汉刘秀大将耿算征讨张步时，曾屯兵于此围猎，射得禽兽很多，故称“猎山”。后乾隆到济南途径此山，言“此山当叫腊山，祭神降瑞之山也”而改名“腊山”。腊山山势险峻，自古以来就是兵家必争之地，济南战役中是济南西大门唯一的制高点。

故正确答案为C。

23、本题考查人文历史。

A项错误，《陈敷农书》，宋代陈敷著，是我国古代第一部谈论水稻栽培种植方法的农书。陈敷自耕自种，下苦功夫钻研，终于写完这部著作，对古代的农业生产作出了巨大贡献。

B项错误，《农政全书》，是明代徐光启创作的农书，基本上囊括了中国明代农业生产和人民生活的各个方面，其中贯穿着一个基本思想，即徐光启治国治民的“农政”思想。

C项错误，《王祯农书》，元代王祯著，在中国古代农学遗产中占有重要地位。它兼论中国北方农业技术和中国南方农业技术，是王祯在前人著作基础上，第一次对所谓的广义农业生产知识作了较全面系统的论述，提出中国农学的传统体系。

D项正确，《齐民要术》，是杰出农学家贾思勰所著的一部综合性农学著作，也是世界农学史上最早的专著之一，是中国现存最早的一部完整的农书。全书系统地总结了六世纪以前黄河中下游地区劳动人民农牧业生产经验、食品的加工与贮藏、野生植物的利用，以及治荒的方法，详细介绍了季节、气候、不同土壤与不同农作物的关系，被誉为“中国古代农业百科全书”。

故正确答案为D。

24、本题考查中国特色社会主义理论体系。

①错误，依法执政，是指一个政党依照法律进入国家政权并在其中处于主导地位，且依照法律从事管理活动。依法行政，是指行政机关必须根据法律法规的规定设立，并依法取得和行使其行政权力，对其行政行为的后果承担相应的责任的原则。在我国，依法行政的主体是行政机关，选项表述有误。

②错误，我国人民民主专政的特点是对多数人实行民主，对少数人实行专政。本题扫黑除恶专项斗争重点强调专政职能，未体现对多数人的民主。

③、④正确，2018年1月，中共中央、国务院发布《关于开展扫黑除恶专项斗争的通知》。《通知》指出：“为深入贯彻落实党的十九大部署和习近平总书记重要指示精神，保障人民安居乐业、社会安定有序、国家长治久安，进一步巩固党的执政基础，党中央、国务院决定，在全国开展扫黑除恶专项斗争。”可知，我国开展

扫黑除恶专项斗争，体现了国家履行专政职能，维护国家长治久安，依法打击违法犯罪，维护社会稳定。

综上所述，③④正确。

故正确答案为D。

25、本题考查宪法。

①说法错误，③说法正确，西藏地区实行民族区域自治，而非高度自治。民族区域自治制度，是指在国家统一领导下，各少数民族聚居的地方实行区域自治，设立自治机关，行使自治权的制度。高度自治指香港特别行政区和澳门特别行政区享有高度的自治权，除外交和国防事务属中央人民政府管理外，香港特别行政区、澳门特别行政区享有行政管理权、立法权、独立的司法权和终审权。西藏地区实行民族区域自治，有利于保障少数民族人民当家作主的权利得以实现，有利于发展平等团结互助和谐的社会主义民族关系，有利于促进社会主义现代化建设事业蓬勃发展。

②说法正确，中国特色社会主义最本质的特征是中国共产党领导，中国特色社会主义制度的最大优势是中国共产党领导。只有坚持中国共产党的领导、坚定不移地走社会主义道路，坚持民族区域自治制度，坚持改革开放，西藏才能实现跨越式发展，西藏人民的生活才会更加幸福。

④说法错误，一国两制，即“一个国家，两种制度”，是中国政府为实现国家和平统一而提出的基本国策。按照邓小平的论述，“一国两制”是指在一个中国的前提下，国家的主体坚持社会主义制度，香港、澳门、台湾保持原有的资本主义制度长期不变，与西藏无关。

综上所述，②③说法正确，即D项正确，ABC项错误。

故正确答案为D。

26、本题考查中国特色社会主义理论体系。

①正确，第二届中国国际进口博览会，是中国政府坚定支持贸易自由化和经济全球化、主动向世界开放市场的重大举措，有利于发展同各国的经贸交流合作，促进全球贸易和世界经济增长，推动构建人类命运共同体。

②错误，我国在维护自身利益的同时，兼顾国家间的共同利益，在谋求本国发展中促进各国共同发展，而不是追求各国根本利益的一致性。各国根本利益不可能保持一致，不同的社会制度和政治体制决定了不同国家的根本利益不会保持一致。

③正确，第二届中国国际进口博览会为世界各国搭建了经贸合作、文化交流的平台，增进了各国间相互了解。

④错误，我国坚持独立自主和不结盟的外交政策。

故正确答案为C。

27、本题考查人文历史。

A项错误，《周髀算经》，是中国最古老的天文学和数学著作，约成书于公元前1世纪，主要阐明当时的盖天说和四分历法。《周髀算经》在数学上的主要成就是介绍了勾股定理。

B项错误,《九章算术》,《算经十书》中最重要的一部,成于公元一世纪左右。该书内容十分丰富,全书总结了战国、秦、汉时期的数学成就。它在数学上还有其独到的成就,最早提到分数问题,《方程》章在世界数学史上首次阐述了负数及其加减运算法则。它的出现标志中国古代数学形成了完整的体系。

C项错误,《数书九章》,中国古代数学著作,由南宋数学家秦九韶所著。全书采用问题集的形式,并不按数学方法来分类。题文也不只谈数学,还涉及自然现象和社会生活,成为了解当时社会政治和经济生活的重要参考文献。

D项正确,《孙子算经》是中国古代重要的数学著作,成书大约在四、五世纪。题干中的引文即《孙子算经》的序言。

故正确答案为D。

28、本题考查人文历史。

“忠言不用竟沉死,留得文章星斗罗。何意更觞昌歜酒,为君击节一长歌”出自宋代赵蕃所作的《端午三首》。其文意为:“明明是忠言,却不被楚王采纳,最后落得个沉江而死的下场,但是留下的文章却像星星一样永垂不朽。再倒一杯昌歜酒,为屈原而击节歌唱吧!”表达了端午时诗人对于屈原忠言不被采用沉江而死,但其诗文传千古的感慨。该诗描写的历人史人物是屈原。

故正确答案为B。

29、本题考查宪法中的国家机构。

AC项正确,D项错误,《宪法》第六十二条规定:“全国人民代表大会行使下列职权:.....(四)选举中华人民共和国主席、副主席;(五)根据中华人民共和国主席的提名,决定国务院总理的人选;根据国务院总理的提名,决定国务院副总理、国务委员、各部部长、各委员会主任、审计长、秘书长的人选;(六)选举中央军事委员会主席;根据中央军事委员会主席的提名,决定中央军事委员会其他组成人员的人选;(七)选举国家监察委员会主任;(八)选举最高人民法院院长;(九)选举最高人民检察院检察长;.....”

B项正确,《全国人民代表大会组织法》第23条规定:“全国人民代表大会常务委员会由下列人员组成:委员长,副委员长若干人,秘书长,委员若干人。常务委员会的组成人员由全国人民代表大会从代表中选出。常务委员会的组成人员不得担任国家行政机关、审判机关和检察机关的职务;如果担任上述职务,必须向常务委员会辞去常务委员会的职务。”

本题为选非题,故正确答案为D。

30、本题考查地理常识。

A项正确,太平洋板块是一块海洋地壳板块,大部分位于太平洋海面下,几乎全部为海洋,只有一些群岛在板块内部。

B项错误,亚欧板块是全球六大板块之一。它是由亚洲和欧洲组成,其范围介于西太平洋海沟系以西、喜马拉雅—阿尔卑斯山脉以北、大西洋中脊以东和北冰洋中脊以南的广大地区。亚欧板块有大面积的陆地。



C项错误，美洲板块又被细分为北部的北美洲板块、南部的南美洲板块和周围的一些小板块。北美洲板块，它的范围覆盖了北美洲的大部，向东延伸至中大西洋海岭，向西延伸至东西伯利亚的切尔斯基山脉。南美洲板块，包括了整个南美洲大陆，向东一直延伸至中大西洋海岭。美洲板块有大面积的陆地。

D项错误，印度洋板块包括印度洋的北部、阿拉伯半岛、印度半岛、大洋洲的大陆、岛屿及邻近的海洋。印度洋板块有大面积的陆地。

故正确答案为A。

31、本题考查马克思主义哲学。

题干大意为：“自然物质一定是自己先腐烂，蛀虫才能生出来。人一定是先产生疑心后，谗言才能听进去。”

A项错误，唯物辩证法认为，矛盾是事物发展的根本动力，矛盾的同一性和斗争性相结合，推动事物的发展。题干强调内因的作用，与题意不符。

B项错误，运动是物质存在的根本属性和存在方式，世界上一切事物都是运动和变化的。题干未强调物质的运动性。

C项错误，唯物辩证法认为外因是事物发展、变化的条件。题干未强调外因的作用，与题意不符。

D项正确，内因与外因是辩证统一的，它们既相区别，又相联系。事物的运动、变化和发展主要是由事物的内部矛盾引起的，内因是事物变化的根本原因，是事物发展的根据，外因通过内因起作用。

故正确答案为D。

32、本题考查时事政治。

2018年9月10日，全国教育大会在北京召开。习近平总书记强调，在党的坚强领导下，全面贯彻党的教育方针，坚持马克思主义指导地位，坚持中国特色社会主义教育发展道路，坚持社会主义办学方向，立足基本国情，遵循教育规律，坚持改革创新，以凝聚人心、完善人格、开发人力、培育人才、造福人民为工作目标，培养德智体美劳全面发展的社会主义建设者和接班人，加快推进教育现代化、建设教育强国、办好人民满意的教育。

故正确答案为D。

33、本题考查人文历史。

A项错误，《家》是中国作家巴金的长篇小说，《激流三部曲》中的第一部，其他两部为《春》《秋》。它描写了20世纪20年代初期四川成都一个封建大家庭的罪恶及腐朽，控诉了封建制度对生命的摧残，歌颂青年一代的反封建斗争以及民主主义的觉醒。

B项正确，《狂人日记》是鲁迅创作的第一个短篇白话日记体小说，也是中国第一部现代白话文小说，写于1918年4月。该文首发于1918年5月15日4卷5号的《新青年》月刊。小说通过被迫害者“狂人”的形象以及“狂人”的自述式的描写，揭示了封建礼教的“吃人”本质，表现了作者对以封建礼教为主体内涵的中国封建文化的反抗，也表现了作者深刻的忏悔意识。

C项错误,《京华烟云》是林语堂先生旅居巴黎时于1938年8月至1939年8月间用英文写作的长篇小说。小说讲述了北平曾、姚、牛三大家族从1901年义和团运动到抗日战争30多年间的悲欢离合和恩怨情仇。

D项错误,《祝福》是鲁迅的小说代表作之一,是鲁迅第二部小说集《彷徨》中的第一篇。《祝福》写于1924年2月7日。小说通过描述祥林嫂悲剧的一生,表现了作者对受压迫妇女的同情以及对封建思想封建礼教的无情揭露,也阐述了像文中的“我”一样的启蒙知识分子,对当时人们自私自利以及世态炎凉的这一社会现状的无动于衷和不知所措。

故正确答案为B。

34、本题考查管理学的基本原理。

A项正确,邻避效应指居民或当地单位因担心建设项目(如垃圾场、核电厂、殡仪馆等邻避设施)对身体健康、环境质量和资产价值等带来诸多负面影响,从而激发人们的嫌恶情结,滋生“不要建在我家后院”的心理,即采取强烈和坚决的、有时高度情绪化的集体反对甚至抗争行为。

B项错误,晕轮效应,又称“成见效应”、“光圈效应”、“日晕效应”,指在人际知觉中所形成的以点概面或以偏概全的主观印象。如俗语说的“一俊遮百丑”、“一好百好,一坏百坏,爱屋及乌”。它往往容易形成人的成见或偏见,产生不良的后果。

C项错误,马太效应,指强者愈强、弱者愈弱的现象,广泛应用于社会心理学、教育、金融以及科学领域。其反映的社会现象是两极分化,富的更富,穷的更穷。

D项错误,禁果效应也叫做“亚当与夏娃效应”,越是禁止的东西,人们越要得到手。越希望掩盖某个信息不让别人知道,却越勾起别人的好奇心和探求欲,反而促使别人试图利用一切渠道来获取被掩盖的信息。这种由于单方面的禁止和掩饰而造成的逆反现象,即“禁果效应”。

故正确答案为A。

35、本题考查人文历史。

京张铁路自北京丰台起、至河北张家口,1905年9月4日开工,1909年8月11日建成。这是完全由中国人自己主持设计、自己施工修建的第一条干线铁路。詹天佑为京张铁路局总工程师。京张铁路从南口北上要穿过崇山峻岭,坡度很大,线路长。为了缩短线路、降低费用,詹天佑大胆创新,设计了“人”字形铁路线路。20世纪初人字形铁路的设计,在中国铁路建筑史上,是一个创举。

故正确答案为D。

36、本题考查人文历史。

“卅年求富更求强,造炮成船法仿洋”反映的是19世纪60年代到90年代的晚清洋务运动。洋务运动前期以“自强”为口号,引进西方先进生产技术,创办新式军事工业,建成北洋水师等近代海军,后期以“求富”为口号,兴办了很多新式民用工业。“海面未收功一战,总归虚牝掷金黄”是指甲午中日战争,北洋水师全军覆没,标志着洋务运动失败。

故正确答案为 C。

37、本题考查人文历史。

A 项正确，甲骨文，是中国的一种古代文字，又称“契文”“甲骨卜辞”“殷墟文字”或“龟甲兽骨文”，是汉字的早期形式，是现存中国王朝时期最古老的一种成熟文字，最早出土于河南省安阳市殷墟。

B 项正确，2017 年 10 月 30 日，我国申报的甲骨文顺利通过联合国教科文组织世界记忆工程国际咨询委员会的评审，成功入选《世界记忆名录》。

C 项错误，甲骨文是中国商周时期刻写在龟甲和牛、羊等兽骨上的文字，是中国及东亚已知最早的成体系的商代文字的一种载体。

D 项正确，王懿荣，中国近代金石学家，鉴藏家和书法家，为发现、收集和研究甲骨文第一人，被称为“中国甲骨文之父”。光绪二十五年（1899 年），王懿荣因通晓医术在鹤年堂抓药时，买到一种叫龙骨的药材，对其上面的图形文字进行研究，首次发现甲骨文，把汉字的历史推到公元前 1700 多年的殷商时代。

本题为选非题，故正确答案为 C。

38、本题考查科技。

骨髓移植即造血干细胞移植，是通过静脉输注造血干、祖细胞，重建患者正常造血与免疫系统，从而治疗一系列疾病的治疗方法。

造血干细胞是血液系统中的成体干细胞，是一个异质性的群体，具有长期自我更新的能力和分化成各类成熟血细胞的潜能。它是研究历史最长且最为深入的一类成体干细胞，对研究各类干细胞，包括肿瘤干细胞，具有重要指导意义。造血干细胞不仅来源于骨髓，亦来源于可被造血因子动员的外周血中，还可以来源于脐带血，这些造血干细胞均可用于重建造血与免疫系统。

故正确答案为 A。

39、本题考查人文历史。

元杂剧角色上一般分末、旦、净、杂四大类。

A 项错误，旦是扮演妇女的角色，正旦指剧中的女主角。

B 项错误，末多扮演中年男子，正末指剧中的男主角。

C 项正确，净是扮演性格刚烈或粗暴的人物，通称花脸。

D 项错误，杂是扮演杂差、百姓等人物。

故正确答案为 C。

40、本题考查科技常识。

一次性过量饮水会造成人体细胞肿胀，功能受损，称为“水中毒”，可用静脉滴注高浓度盐水（1.8%NaCl 溶液）对患者进行治疗。原理是静脉滴注高浓度盐水可以升高细胞外界溶液的离子浓度，钠离子主要保留在细胞外，会导致细胞外液渗透压升高，促使细胞内水分渗透出来，达到治疗的效果。



故正确答案为 A。

41、本题考查马克思主义哲学。

A 项正确，对立统一规律亦称矛盾规律，揭示了无论在什么领域，任何事物以及事物内部以及事物之间都包含着矛盾，而矛盾双方的统一与斗争，推动着事物的运动、变化和发展。对立统一规律是唯物辩证法的根本规律，是唯物辩证法的实质与核心。

B 项错误，否定之否定规律是唯物辩证法的基本规律之一，揭示了事物发展的前进性与曲折性的统一，表明了事物的发展不是直线式前进而是螺旋式上升的。否定之否定规律的原理对于人们正确认识事物发展的曲折性和前进性，具有重要的指导意义。

C 项错误，质量互变规律是唯物辩证法的基本规律之一，揭示了事物变化发展的基本形式或状态。量变是质变的必要准备，质变是量变的必然结果；质变和量变是相互渗透、相互依存、相互贯通的，在总的量变过程中有阶段性和局部性的部分质变，在质变过程中也有旧质在量上的收缩和新质在量上的扩张。

D 项错误，客观辩证法是指自然界、人类社会本身固有的辩证运动规律。恩格斯指出：“所谓的客观辩证法是在整个自然界中起支配作用的。”主观辩证法，亦称“思维辩证法”，与“客观辩证法”相对。恩格斯指出：“所谓主观辩证法，即辩证的思维，不过是自然界中到处盛行的对立中的运动的反映。”

故正确答案为 A。

42、本题考查马克思主义哲学。

A 项错误，矛盾的普遍性指矛盾的共性、矛盾存在的绝对性。矛盾存在于一切事物中，存在于一切事物发展过程的始终，即矛盾无处不在，无时不有。承认矛盾普遍性是一切科学认识的前提。坚持矛盾普遍性原理，用对立统一观点观察一切问题，是一切科学认识的基本前提，是唯物辩证法宇宙观的根本要求之一。

B 项正确，矛盾的特殊性是指矛盾着的事物及其每一个侧面各有其特点。矛盾的特殊性表现在，不同事物的矛盾具有不同的特点，同一事物的矛盾在不同发展阶段各有不同的特点，矛盾的双方各有其特点。分析矛盾的特殊性就是坚持具体问题具体分析。

C 项错误，矛盾的同一性是指矛盾着的对立面相互之间不可分割的联系，是对立面之间相互联结、相互吸引、相互渗透的倾向。

D 项错误，矛盾的斗争性是指矛盾着的对立面之间互相排斥的属性，体现着对立双方互相分离的倾向和趋势。

故正确答案为 B。

43、本题考查马克思主义哲学。

实践的观点是马克思主义的首要的基本的观点，是理解马克思主义哲学的基础。

A 项错误，实践是认识的来源，认识是适应实践的需要而产生的，也是在变革对象的实践中发生的。

B 项错误，实践是认识的最终目的，认识的根本任务是由感性认识上升到理性认识，透过现象抓住事物的

本质和规律。认识的最终目的是把理性认识应用于实践，去指导实践。

C项正确，实践是认识发展的根本动力。实践提出新的认识课题、提供新经验、提高人的认识能力，也提供新的认识工具和技术手段，从而推动认识发展。题干恩格斯的话主要说明的是实践技术的需要，推动了认识的发展，所以实践是认识发展的根本动力。

D项错误，实践是认识的来源，实践是检验认识正确与否的唯一标准。

故正确答案为C。

44、本题考查马克思主义哲学。

“有用就是真理”是实用主义关于真理的著名命题，由美国哲学家、实用主义真正奠基人威廉·詹姆斯首先提出。

马克思主义认为，真理是人们对客观事物及其规律的正确反映，是标志主观同客观相符合的哲学范畴，真理最大的特性就是它的客观性。真理是有用的，它赋予实践者信心和力量，指导实践沿正确方向发展，但有用的东西并不一定是真理，这是由于，持有不同的世界观、方法论的人对“有用”的规定不同，“有用”或“无用”可以因人而异、因阶级而异。判定一种认识是否具有真理性，唯一的标准就是通过实践检验，看它是否和客观实际相符合。从实质上讲，“有用即真理”是一种唯心主义的观点，换言之，“有用即真理”否定客观真理，主张主观真理。

故正确答案为A。

45、本题考查民法。

直系血亲是指与自己具有直接血缘关系的亲属，即生育自己的和由自己所生育的上下各代亲属。旁系血亲相对直系血亲而定，它指与自己具有间接血缘关系的亲属，即除直系血亲以外的、与自己同出一源的血亲。

A、D项错误，祖孙、父子之间均为直系血亲。

B项正确，兄弟之间属于旁系血亲关系。

C项错误，夫妻之间不存在血缘关系，故与血亲无关。

故正确答案为B。

46、本题考查中国特色社会主义理论体系。

A项错误，组织路线是政党进行组织工作的根本原则和根本方针。中国共产党的组织路线，包括健全民主集中制，改善组织机构和干部制度，按照德才兼备的原则选拔干部，维护党的纪律，坚持党员标准，积极慎重地发展党员，加强党与人民群众的联系等。

B项错误，我党没有认识路线的表述。

C项正确，党章规定，党的思想路线的基本内容是：一切从实际出发，理论联系实际，实事求是，在实践中检验真理和发展真理。实事求是中国共产党思想路线的核心。

D项错误，我国仍处于并将长期处于社会主义初级阶段的基本国情没有变，全党要牢牢把握社会主义初级

阶段这个基本国情，牢牢立足社会主义初级阶段这个最大实际。这个基本国情和最大实际，决定了我们党必须领导和团结全国各族人民，以经济建设为中心，坚持四项基本原则，坚持改革开放，自力更生，艰苦创业，为把我国建设成为富强民主文明和谐美丽的社会主义现代化强国而奋斗。这是党在社会主义初级阶段的基本路线，其作为党的政治路线，是党和国家的生命线、人民的幸福线，必须坚决捍卫、坚定执行。

故正确答案为C。

47、本题考查马克思主义哲学。

A、B、C项错误，选项表述错误，社会历史发展的决定力量是生产方式，而非自然环境、人口因素或社会环境。

D项正确，生产方式是指社会生活所必需的物质资料的谋取方式，在生产过程中形成的人与自然界之间和人与人之间的相互关系的体系。生产方式是人类社会发展的决定力量。生产方式是人类社会赖以存在和发展的基础；生产方式决定社会制度的性质，制约着整个社会生活、政治生活和精神生活的过程；生产方式决定社会制度的更替；生产方式是划分社会类型的基本标志。

故正确答案为D。

48、本题考查人文历史。

A项错误，凤凰古城为典型的少数民族聚居区，是湖南十大文化遗产之一，与云南丽江古城、山西平遥古城媲美，享有“北平遥、南凤凰”之名。

B项正确，丽江古城位于云南省丽江市古城区，又名大研镇，始建于宋末元初。丽江古城有着多彩的地方民族习俗和娱乐活动，体现了中国古代城市建设的成就，是中国民居中具有鲜明特色和风格的类型之一，是中国以整座古城申报“世界文化遗产”获得成功的两座古城之一。

C项错误，徽州古城，又名歙县古城，古称新安郡，位于安徽黄山市歙县徽城镇。古城始建于秦朝，自唐代以来，一直是徽郡、州、府治所在地，故县治与府治同在一座城内，形成了城套城的独特风格。徽州古城是中国三大地方学派之一的“徽学”发祥地，被誉为“东南邹鲁、礼仪之邦”。

D项错误，阆中古城位于四川盆地东北缘、嘉陵江中游，“5A”景区，千年古县，中国春节文化之乡，中国四大古城之一。古城的建筑风格体现了中国古代的居住风水观，棋盘式的古城格局，融南北风格于一体的建筑群，形成“半珠式”、“品”字型、“多”字型等风格迥异的建筑群体，是中国古代建城选址“天人合一”完备的典型范例。

故正确答案为B。

49、本题考查人文历史。

A项错误，济南德馨斋食品有限公司是北京时代集团控股的独立法人公司，是中华老字号企业，是中国调味协会理事单位，山东省调味品专业委员会会长单位。目前，该公司的经营范围是酿造酱油、配制酱油；酿造食醋、配制食醋；生产、销售调味料酒；生产、销售甜面酱等。

B项错误，宏济堂（济南宏济堂制药有限责任公司）始创于1907年，是一家生产中成药的公司，总部地点为山东济南。1995年，宏济堂被中华人民共和国国内贸易部评为“中华老字号”。1999年由山东济南中药厂改制为济南宏济堂制药有限责任公司。2015年9月获得“世博百年品牌荣誉”称号，并颁发“世博百年品牌企业纪念证书”。

C项正确，瑞蚨祥创始于1862年，由章丘旧军孟氏家族所创立。开业初期，经营项目为绸缎、绣货和布匹，以销售布匹为大宗，零售兼批发，后增加皮货、呢料等，并兼营钱庄、茶庄。位于济南市市中区经二路上的瑞蚨祥，是一家典型的中华老字号。鼎盛时期，瑞蚨祥曾在北平、天津、济南、青岛、烟台、上海等地设立商号108处，号称天下第一绸缎庄。1949年，新中国的第一面五星红旗，就来自瑞蚨祥。

D项错误，燕喜堂饭庄创始于1932年3月，是济南市赫赫有名的餐饮老字号，是山东现存为数不多的中华老字号之一，是鲁菜辉煌时期的重要代表。

故正确答案为C。

50、本题考查宪法。

《中华人民共和国宪法》第一百四十二条规定：“中华人民共和国国徽，中间是五星照耀下的天安门，周围是谷穗和齿轮。”

本题为选非题，故正确答案为A。

51、本题考查宪法。

《宪法》第一百一十一条第一款规定：“城市和农村按居民居住地区设立的居民委员会或者村民委员会是基层群众性自治组织。居民委员会、村民委员会的主任、副主任和委员由居民选举。居民委员会、村民委员会同基层政权的相互关系由法律规定。”

故正确答案为D。

52、本题考查国情省情。

A项错误，广东自由贸易试验区是中国政府设立的区域性自由贸易园区，属中国自由贸易区范畴。该试验区于2014年12月经国务院正式批准设立，其中包括深圳前海蛇口片区、广州南沙新区片区和珠海横琴新区片区。

B项正确，上海自由贸易试验区，简称上海自贸区，是中国政府设立在上海的区域性自由贸易园区，属中国自由贸易区范畴。试验区于2013年8月22日经国务院正式批准设立，于9月29日正式挂牌开张。范围涵盖上海市外高桥保税区、外高桥保税物流园区、洋山保税港区、上海浦东机场综合保税区、金桥出口加工区、张江高科技园区和陆家嘴金融贸易区七个区域。

C项错误，福建自由贸易试验区，是中华人民共和国国务院批准在福建省设立的自由贸易试验区，也是位置上最接近台湾的自由贸易园区。该试验区于2014年12月经国务院正式批准设立，包括福州片区、厦门和平潭片区。

D项错误，天津自由贸易试验区是中国政府设立的区域性自由贸易园区，属中国自由贸易区范畴。该试验区于2014年12月经国务院正式批准设立，其中包括天津港片区、天津机场片区和滨海新区中心商务片区。

故正确答案为B。

53、本题考查法理学。

党是一种政治组织，有着特定的政治主张；法是一种行为规范，体现着国家意志。党取得执政地位后，都会把自己的政治主张通过法定程序上升为国家意志，并依靠国家强制力保障实施。

A、B项错误，习近平总书记指出：“‘党大还是法大’是一个政治陷阱，是一个伪命题。”“我们说不存在‘党大还是法大’的问题，是把党作为一个执政整体而言的，是针对党的执政地位和领导地位而言的，具体到每个党政组织、每个领导干部，就必须服从和遵守宪法法律，就不能以党自居，就不能把党的领导作为个人以言代法、以权压法、徇私枉法的挡箭牌。我们有些事情要提交党委把握，但这种把握不是私情插手，不是包庇性的插手，而是一种政治性、程序性、职责性的把握。这个界线一定要划分清楚。”

C项正确，D项错误，党和法、党的领导和社会主义法治建设是高度统一的，而不是各自独立的。党作为长期执政者，是要为人民谋幸福、为民族谋复兴的；法作为由党的主张转化而来的国家意志，维护的正是广大人民群众和国家、民族的根本利益。

故正确答案为C。

54、本题考查地理常识。

A项正确，鼎湖山国家级自然保护区位于广东省肇庆市鼎湖区。保护区成立于1956年，是中国第一个自然保护区，是唯一隶属于中国科学院的自然保护区。保护区主要保护对象为南亚热带地带性森林植被；保护区内生物多样性丰富，是华南地区生物多样性最富集的地区之一，被生物学家称为“物种宝库”和“基因储存库”。

B项错误，长白山国家级自然保护区位于吉林省安图、抚松、长白三县交界处，1960年经吉林省人民政府批准建立，1980年加入联合国教科文组织国际“人与生物圈”保护区网，1986年晋升为国家级，主要保护对象为温带森林生态系、自然历史遗迹和珍稀动植物。保护区中的东北虎、梅花鹿、中华秋沙鸭、人参等动植物为国家重点保护的物种。该保护区的建立在生物多样性保护方面具有极为重要的意义。

C项错误，梵净山自然保护区是1978年由贵州省人民政府批准建立的贵州省第一个自然保护区。它位于江口、松桃和印江之间，是云贵高原向湘西丘陵的过渡地区。保护区主要以亚热带森林生态系统及黔金丝猴、珙桐等珍稀动植物为保护对象。2018年7月2日，中国贵州省梵净山获准列入世界自然遗产名录。

D项错误，武夷山国家级自然保护区于1979年4月经福建省政府批准建立。福建武夷山国家级自然保护区位于武夷山市、建阳市、光泽县和邵武市四县（市）交界处，该保护区是中国东南大陆现存面积最大，保留最为完整的中亚热带森林生态系统，是闽江上游主要溪流的发源地。1992年被《中国生物多样性保护现状评估》确认为具有全球保护意义的A级保护区。

故正确答案为A。



55、本题考查人文历史。

A、C、D 项正确，联合国共有六种工作语言，分别为英语、法语、俄语、汉语、阿拉伯语和西班牙语。

本题为选非题，故正确答案为 B。

56、本题考查科技。

A 项正确，12369 是环保举报热线，是中国环境保护部环保举报电话。公民、法人或者其他组织通过拨打环保举报热线电话，向各级环境保护主管部门举报环境污染或者生态破坏事项，请求环境保护主管部门依法处理。环保热线做到 24 小时畅通，执法队伍接到举报迅速出动。题干中，“倾倒垃圾”属于环保领域问题，故应拨打的电话号码为 12369。

B 项错误，12306（中国铁路客户服务中心）是由中国铁路总公司于 2010 年 1 月 30 日推出的铁路客户服务中心网站。客户通过登录网站，可以查询旅客列车时刻表、票价、列车正晚点、车票余票、售票代售点、货物运价、车辆技术参数以及有关客货运规章。

C 项错误，12318 是全国文化市场统一举报电话，它于 2005 年 8 月 1 日正式开通。12318 的设立，是为了进一步加强对文化市场的社会监督，提高文化市场行政执法效率，促进文化市场的健康繁荣。

D 项错误，12315 是消费者投诉举报专线电话和中国互联网平台，于 1999 年 3 月 15 日由国家工商行政管理总局设立的专门受理消费者投诉举报的专用电话，之后又上线了 12315 互联网平台。中国国家市场监督管理总局宣布 2020 年底前市场监管投诉电话统一为“12315”。

故正确答案为 A。

57、本题考查时事政治。

2019 年 10 月 31 日中国共产党第十九届中央委员会第四次全体会议通过《中共中央关于坚持和完善中国特色社会主义制度 推进国家治理体系和治理能力现代化若干重大问题的决定》。《决定》指出：“我国国家制度和治理体系具有多方面的显著优势，主要是：坚持党的集中统一领导，坚持党的科学理论，保持政治稳定，确保国家始终沿着社会主义方向前进的显著优势；·····坚持全面依法治国，建设社会主义法治国家，切实保障社会公平正义和人民权利的显著优势；坚持全国一盘棋，调动各方面积极性，集中力量办大事的显著优势；·····坚持党指挥枪，确保人民军队绝对忠诚于党和人民，有力保障国家主权、安全、发展利益的显著优势；·····这些显著优势，是我们坚定中国特色社会主义道路自信、理论自信、制度自信、文化自信的基本依据。”

故正确答案为 ABCD。

58、本题考查时事政治。

党的十九大报告在“加快生态文明体制改革，建设美丽中国”部分指出：“我们要建设的现代化是人与自然和谐共生的现代化，既要创造更多物质财富和精神财富以满足人民日益增长的美好生活需要，也要提供更多优质生态产品以满足人民日益增长的优美生态环境需要。必须坚持节约优先、保护优先、自然恢复为主的方针，

形成节约资源和保护环境的空间格局、产业结构、生产方式、生活方式，还自然以宁静、和谐、美丽。”

故正确答案为 ABD。

59、本题考查时事政治。

A、B、C 项正确，《意见》指出：“准确把握‘长久不变’政策内涵：（一）保持土地集体所有、家庭承包经营的基本制度长久不变。（二）保持农户依法承包集体土地的基本权利长久不变。家庭经营在农业生产经营中居于基础性地位，要长久保障和实现农户依法承包集体土地的基本权利。（三）保持农户承包地稳定。”

D 项错误，《全国土地利用总体规划纲要（2006~2020 年）调整方案》指出：“关于耕地调整。按照坚守 18 亿亩耕地保护红线，确保实有耕地数量稳定、质量不下降的要求，到 2020 年，全国耕地保有量为 18.65 亿亩。”

故正确答案为 ABC。

60、本题考查时事政治。

习近平总书记在第二届中国国际进口博览会开幕式上发表题为《开放合作 命运与共》的主旨演讲，指出：“第一，共建开放合作的世界经济。当今世界，全球价值链、供应链深入发展，你中有我、我中有你，各国经济融合是大势所趋。……我们应该坚持以开放求发展，深化交流合作，坚持‘拉手’而不是‘松手’，坚持‘拆墙’而不是‘筑墙’，坚决反对保护主义、单边主义，不断削减贸易壁垒，推动全球价值链、供应链更加完善，共同培育市场需求。第二，共建开放创新的世界经济。创新发展是引领世界经济持续发展的必然选择。……各国应该加强创新合作，推动科技同经济深度融合，加强创新成果共享，努力打破制约知识、技术、人才等创新要素流动的壁垒，支持企业自主开展技术交流合作，让创新源泉充分涌流。第三，共建开放共享的世界经济。我们应该谋求包容互惠的发展前景，共同维护以联合国宪章宗旨和原则为基础的国际秩序，坚持多边贸易体制的核心价值和基本原则，促进贸易和投资自由化便利化，推动经济全球化朝着更加开放、包容、普惠、平衡、共赢的方向发展。”

故正确答案为 ABC。

61、本题考查时事政治。

A 项正确，十八大报告指出：“实施创新驱动发展战略。科技创新是提高社会生产力和综合国力的战略支撑，必须摆在国家发展全局的核心位置。”

B 项正确，十九大报告指出：“实施乡村振兴战略。农业农村农民问题是关系国计民生的根本性问题，必须始终把解决好‘三农’问题作为全党工作重中之重。要坚持农业农村优先发展，按照产业兴旺、生态宜居、乡风文明、治理有效、生活富裕的总要求，建立健全城乡融合发展体制机制和政策体系，加快推进农业农村现代化。”

C 项错误，2003 年 12 月，中共中央首次召开中央人才工作会议，下发了《中共中央、国务院关于进一步加强人才工作的决定》，突出强调，实施人才强国战略是党和国家一项重大而紧迫的任务。2007 年，人才强国战

略作为发展中国特色社会主义的三大基本战略之一，写进了中国共产党党章和党的十七大报告。由此，人才强国战略的实施进入了全面推进的新阶段。

D项正确，2015年3月12日，习近平同志在十二届全国人大三次会议解放军代表团全体会议中，就深入实施军民融合发展战略提出要求指出，要坚持问题牵引，拿出思路举措，以强烈的责任担当推动问题的解决，正确把握和处理经济建设和国防建设的关系，使两者协调发展、平衡发展、兼容发展。

故正确答案为 ABD。

62、本题考查行政法。

根据《教育法》第二十七条规定：“设立学校及其他教育机构，必须具备下列基本条件：（一）有组织机构和章程；（二）有合格的教师；（三）有符合规定标准的教学场所及设施、设备等；（四）有必备的办学资金和稳定的经费来源。”故 A、B、C 项正确，D 项错误。

故正确答案为 ABC。

63、本题考查时事政治。

2019年9月4日，联合国贸发会议发布《2019年数字经济报告：价值创造和捕获，对发展中国家的影响》。报告称，在过去20多年里，全球使用互联网的人数迅速增加，其中数字数据和数字平台是数字经济中创造价值的最主要驱动力。

故正确答案为 AD。

64、本题考查宪法。

《中国人民政治协商会议全国委员会全体会议工作规则》第二条规定：“全体会议是中国人民政治协商会议全国委员会（以下简称全国委员会）围绕团结和民主两大主题，履行政治协商、民主监督、参政议政职能的最高形式。”故 B、C 项正确，A、D 项错误。

故正确答案为 BC。

65、本题考查地理常识。

钱塘江大潮的成因，可以概括为天时、地利、风势三方面。

A、B 项正确，天时，农历 8 月 16 日至 18 日，太阳、月球、地球几乎在一条直线上，所以这几天海水受到的潮引力（月球、太阳或其他天体对地球上物体的引力和地球离心力的结合）最大。所以受潮引力影响，潮水也容易变大。

C 项正确，地利，钱塘江口状似喇叭形，当潮水涌入钱塘江口的时候，江道突然变窄，巨浪滔天突然收窄，一定会形成波涛汹涌的大潮。

D 项正确，风势，浙江沿海一带夏秋季节常刮东南风，风向与潮水方向大体一致，助长了潮势。

故正确答案为 ABCD。

66、本题考查时事政治。



第七届世界军人运动会共设置竞赛大项 27 个，包括羽毛球、篮球、足球、铁人三项等 25 个比赛项目和网球、男子体操 2 个表演项目，竞赛项目为历届最多。其中，羽毛球、乒乓球、男子体操、网球等 4 个项目是首次进入世界军人运动会。

故正确答案为 AD。

67、本题考查时事政治。

2014 年 12 月 9 日，习近平总书记在《加快转变农业农村方式》中提出：“农业发展不仅要杜绝生态环境欠新账，而且要逐步还旧账。要推行农业标准化清洁生产，完善节水、节肥、节药的激励约束机制，发展生态循环农业，更好保障农畜产品安全。对山水林田湖实施更严格的保护，加快生态脆弱区、地下水漏斗区、土壤重金属污染区治理，打好农业面源污染治理攻坚战。要用好两个市场两种资源，促进农业发展方式转变。”

故正确答案为 ABC。

68、本题考查人文历史。

A 项，“床头屋漏无干处，雨脚如麻未断绝”出自杜甫《茅屋为秋风所破歌》，意为下雨屋顶漏水，屋内没有一点儿干燥的地方，房顶的雨水像麻线一样不停地往下漏。其中“床”是指供人睡觉休息的家具。

B 项，“郎骑竹马来，绕床弄青梅”出自李白《长干行二首》，意为男孩跨骑竹马而来，围绕井栏旋转奔跑，小姑娘用手把玩着刚才从门前折回的青梅花枝。其中“床”是指井栏，即后院水井的围栏。

C 项，“皎皎明月照我床，星汉西流夜未央”出自曹丕《燕歌行二首》，意为皎洁的月光照着我的空床，星河沉沉向西流，忧心不寐夜漫长。其中“床”是指供人睡觉休息的家具。

D 项，“床前明月光，疑是地上霜”出自李白《静夜思》，意为明亮的月光洒在床前的窗户纸上，好像地上泛起了一层白霜。其中“床”是指供人睡觉休息的家具。

综上所述，A、C、D 项中“床”，均是指供人睡觉休息的家具，涵义相同。

故正确答案为 ACD。

69、本题考查马克思主义哲学。

A 项正确，量变和质变的区别是量变是在度的范围内的变化，质变是超出度的范围的变化。底线思维中的底线就是不可逾越的界限，是事物发生质变的临界点。所以底线思维能力首先体现了对事物量变引起质变的“度”的深刻认识和自觉把握。

B 项正确，矛盾分析法要求我们正确把握矛盾的同性和斗争性。底线思维要求我们做好准备，促成矛盾向好的方面转化，体现了矛盾的同性和斗争性。

C、D 项错误，两点论就是要同时看到主要矛盾和非主要矛盾、矛盾的主要方面和非主要方面以及主次之间的辩证关系，不能只看一方面而忽视另一方面。重点论就是在看到两个方面的同时，必须分清主次，抓住主要矛盾和矛盾的主要方面。题干未体现两点论和重点论。

故正确答案为 AB。

70、本题考查马克思主义哲学。

人们的实践活动是以改造客观世界为目的、主体与客体之间通过一定的中介发生相互作用的客观过程。实践的主体、客体和中介是实践活动的三项基本要素，三者的有机统一构成实践的基本结构。

A 项正确，在实践活动中，实践主体是指具有一定的主体能力、从事现实社会实践活动的人。

B 项正确，实践客体是指实践活动所指向的对象。

C 项正确，实践中介是指各种形式的工具、手段以及运用、操作这些工具、手段的程序和方法。

D 项错误，实践理论并不属于实践的基本结构。

故正确答案为 ABC。

71、本题考查中国特色社会主义理论体系。

A 项错误，选项表述错误，社会发展的决定力量是物质资料的生产方式。

B 项正确，科学技术是第一生产力。科学技术的发展和每一次重大突破，都会引起生产力的深刻变革和人类社会的巨大进步。

C 项正确，当今世界，科学技术成为生产力中最活跃的因素。现代科学技术已经广泛渗透到社会生产的各个环节，成为推动生产力发展的决定因素，是社会发展的重要动力。

D 项错误，选项表述过于绝对，科学技术是一柄“双刃剑”，它能给人类社会带来前所未有的繁荣，同时也产生了负面效应，甚至带来巨大的祸害。

故正确答案为 BC。

72、本题考查宏观经济。

A 项正确，经济全球化的过程是生产社会化程度不断提高的过程。在经济全球化进程中，社会分工得以在更大的范围内进行，资金、技术等生产要素可以在国际社会流动和优化配置，由此可以带来巨大的分工利益，推动世界生产力的发展。

B 项正确，随着经济全球化的发展，世界贸易流量在近几年当中增长十分迅猛。许多数据显示，现在世界各国贸易占 GDP 的比重不断增长，越来越多的生产是面向世界市场的，全球经济一体化进一步加强。

C 项正确，随着世界经济的全球化，金融活动也日益全球化。金融全球化指的是全球金融活动日益紧密联系在一起的过程，金融全球化成为经济全球化的组成部分。在金融全球化的过程中，国际资本流动不断加强，金融全球化使传统的“国际金融”和“国内金融”逐渐一体化，国际业务和国内业务的规章制度逐渐统一，各国可以在全球范围内选择投资者和筹集资金者。

D 项正确，企业生产经营全球化表现在当今约 90% 的国家都有跨国公司的子公司或分支机构，其足迹已几乎遍及全球。这也体现了经济全球化大背景下的企业经营方向。

故正确答案为 ABCD。

73、本题考查时事政治。

党的十八届五中全会强调，实现“十三五”时期发展目标，必须牢固树立并切实贯彻创新、协调、绿色、开放、共享的发展理念。习近平总书记从四个方面阐述了共享发展理念的主要内涵：（1）共享是全民共享，（2）共享是全面共享，（3）共享是共建共享，（4）共享是渐进共享。

A项正确，共享是全民共享。这是就共享的覆盖面而言的。共享发展是人人享有、各得其所，不是少数人共享、一部分人共享。

B项正确，共享是全面共享。这是就共享的内容而言的。共享发展就要共享国家经济、政治、文化、社会、生态各方面建设成果，全面保障人民在各方面的合法权益。

C项正确，共享是共建共享。这是就共享的实现途径而言的。共建才能共享，共建的过程也是共享的过程。要充分发扬民主，广泛汇聚民智，最大激发民力，形成人人参与、人人尽力、人人都有成就感的生动局面。

D项正确，共享是渐进共享。这是就共享发展的推进进程而言的。一口吃不成胖子，共享发展必将有一个从低级到高级、从不均衡到均衡的过程，即使达到很高的水平也会有差别。我们要立足国情、立足经济社会发展水平来思考设计共享政策，既不裹足不前、铤而走险、该花的钱也不花，也不好高骛远、寅吃卯粮、口惠而实不至。

故正确答案为 ABCD。

74、本题考查民法。

《民法总则》第九十六条规定：“本节规定的机关法人、农村集体经济组织法人、城镇农村的合作经济组织法人、基层群众性自治组织法人，为特别法人。” ABCD 项均正确。

故正确答案为 ABCD。

75、本题考查马克思主义哲学。

坚持马克思主义群众观点，关系到党和国家的前途命运。马克思主义群众观点包括：（1）人民群众是历史的创造者，人民是真正英雄的观点；（2）坚信人民群众自己解放自己的观点；（3）虚心向人民群众学习的观点；（4）全心全意为人民服务的观点；（5）一切向人民群众负责的观点；（6）党和党的各级干部的权力是人民群众赋予的观点；（7）对党负责与对人民群众负责相一致的观点；（8）党要依靠群众又要教育和引导群众前进的观点；（9）立党为公，执政为民的观点；（10）以人为本，人民至上的观点，等等。

故正确答案为 ABCD。

76、本题考查宪法。

《宪法》第六十一条第一款规定：“全国人民代表大会会议每年举行一次，由全国人民代表大会常务委员会召集。如果全国人民代表大会常务委员会认为必要，或者有五分之一以上的全国人民代表大会代表提议，可以临时召集全国人民代表大会会议。”

故表述错误。

77、本题考查科技。

臭氧是一种天蓝色、有臭味的气体，臭氧层可以吸收和过滤掉太阳光中大量的紫外线。紫外线辐射能被蛋白质和核酸吸收，并破坏蛋白质和核酸的化学键，因此对生物有极大的杀伤力，还能引起基因突变。

故表述正确。

78、本题考查公文的基本知识。

《党政机关公文处理工作条例》第三十条规定：“公文确定密级前，应当按照拟定的密级先行采取保密措施。确定密级后，应当按照所定密级严格管理。绝密级公文应当由专人管理。公文的密级需要变更或者解除的，由原确定密级的机关或者其上级机关决定。”

故表述正确。

79、本题考查时事政治。

习近平总书记在庆祝改革开放 40 周年大会上讲话时指出：“改革开放 40 年的实践启示我们：制度是关系党和国家事业发展的根本性、全局性、稳定性、长期性问题。我们扭住完善和发展中国特色社会主义制度这个关键，为解放和发展社会生产力、解放和增强社会活力、永葆党和国家生机活力提供了有力保证，为保持社会大局稳定、保证人民安居乐业、保障国家安全提供了有力保证，为放手让一切劳动、知识、技术、管理、资本等要素的活力竞相迸发，让一切创造社会财富的源泉充分涌流不断建立了充满活力的体制机制。”

故表述正确。

80、本题考查人文历史。

孟德斯鸠，法国启蒙时期思想家、社会学家、律师，西方国家学说和法学理论的奠基人。他的著作《论法的精神》奠定了近代西方政治与法律理论发展的基础，也在很大程度上影响了欧洲人对东方政治与法律文化的看法。伏尔泰、孟德斯鸠、卢梭被称为法国启蒙运动的“自由三剑客”。

故表述正确。

81、本题考查社会主义市场经济体制。

中国人民银行，是中华人民共和国的中央银行，简称央行，是中华人民共和国国务院组成部门。在国务院领导下，制定和执行货币政策，防范和化解金融风险，维护金融稳定。而中国银行是经孙中山先生批准，于 1912 年 2 月正式成立，是中央管理的大型国有银行。

故表述错误。

82、本题考查法理学。

道德与法律是相互联系的，是重要的社会调控手段。法律属于社会制度范畴，道德属于意识形态范畴；法律是由国家制定并强制实施的行为规范，道德是依靠人们的内心信念、传统习惯和思想教育调整行为的规范。法律与道德均各有自己的规定范围，违反道德的行为不一定违反法律，如尚未被纳入法律范畴的行为；而违反法律也不一定违反道德，如防卫过当。

故表述错误。

83、本题考查马克思主义政治经济学。

货币是在长期交换过程中形成的固定充当一般等价物的特殊商品。一般等价物是从商品界分离出来的表现其他一切商品价值的商品。

故表述正确。

84、本题考查宏观经济。

A、B项正确，世界银行（World Bank）是世界银行集团的简称，是联合国系统下的多边发展机构，它包括五个机构：国际复兴开发银行、国际开发协会、国际金融公司、多边投资担保机构和国际投资争端解决中心。

C项错误，世界贸易组织是负责监督成员经济体之间各种贸易协议得到执行的一个国际组织，前身为关税与贸易总协定（GATT），总部位于瑞士日内瓦。世界银行总部位于美国华盛顿。

D项正确，世界银行的宗旨是：向成员国提供贷款和投资，推进国际贸易均衡发展。

本题为选非题，故正确答案为C。

85、本题考查时事政治。

根据国务院批准的《中国（山东）自由贸易试验区总体方案》，山东自贸试验区的实施范围为119.98平方公里，涵盖济南、青岛、烟台三个片区。故A、B、C项正确，D项错误。

本题为选非题，故正确答案为D。

86、本题考查时事政治。

2018年07月25日，国务院印发《国务院办公厅关于成立国务院推进政府职能转变和“放管服”改革协调小组的通知》，指出为贯彻落实党的十九大和十九届二中、三中全会精神，深入推进简政放权、放管结合、优化服务改革，加快政府职能深刻转变，国务院决定将国务院推进职能转变协调小组的名称改为国务院推进政府职能转变和“放管服”改革协调小组。故ACD项正确，B项错误。

本题为选非题，故正确答案为B。

87、本题考查时事政治。

2019年10月26日，习近平主席向2019年“读懂中国”广州国际会议致贺信指出：“中国是经济全球化的受益者，更是贡献者，将坚定不移走和平发展道路，奉行互利共赢开放战略，继续为开放型世界经济发展增添动力，同世界各国人民一道，推动经济全球化朝着更加开放、包容、普惠、平衡、共赢的方向发展，让经济全球化更好造福世界各国人民。”

故正确答案为A。

88、本题考查时事政治。

2019年10月19日，首届跨国公司领导人青岛峰会在青岛国际会议中心开幕。此次峰会由商务部和山东省政府共同举办，围绕“跨国公司与中国”主题，把握“专注跨国公司议题、传播跨国公司声音、分享跨国公司经验、链接跨国公司资源”定位，组织主体活动、闭门会、平行论坛、跨国公司和机构路演、重点产业路演、



城市路演等 33 场活动。

故正确答案为 C。

89、本题考查马克思主义哲学。

马克思主义唯物史观认为，改革是推动社会发展的重要动力。社会基本矛盾及其规律作用的结果，不仅表现为通过革命实现一种新的社会制度取代旧的社会制度，而且表现为通过改革实现社会的自我调整和局部改善，即实现在社会基本制度不变的前提下对旧的社会体制的变革。

中国的社会主义改革是一场广泛深刻的伟大变革，从性质上看，它是社会主义制度的自我完善和自我发展，但从其广泛性和深刻性而言，从对我国社会生活的深远影响而言，则可以说是一场伟大的革命。

故正确答案为 B。

90、本题考查中国特色社会主义理论体系。

在邓小平同志领导下和老一辈革命家支持下，党的十一届三中全会冲破长期“左”的错误的严重束缚，批评“两个凡是”的错误方针，充分肯定必须完整、准确地掌握毛泽东思想的科学体系，高度评价关于真理标准问题的讨论，果断结束“以阶级斗争为纲”，重新确立马克思主义的思想路线、政治路线、组织路线。从此，我国改革开放拉开了大幕。1978 年 5 月，一篇名为《实践是检验真理的唯一标准》的特约评论员文章，在《光明日报》一版刊发。它掀起了席卷中国的真理标准大讨论，成为那支撬动改革开放的哲学杠杆。

故正确答案为 A。

91、本题考查中国特色社会主义理论体系。

A 项正确，根据题干“大包干”、“个人富、集体富，国家还要盖仓库”等信息结合可知，1978 年，农村施行家庭联产承包责任制，用包产到户和包干到户的方式进行改革，充分调动了农民的生产积极性，给农村和农民带来了新气象，农村经济迅速发展。

B 项错误，1984 年中央 4 号文件正式提出发展乡镇企业的概念；90 年代初，在长三角和珠三角地区，乡镇企业已经在当地 GDP 中“三分天下有其一”。乡镇企业异军突起，十几年时间，乡镇企业从无到有，占到中国工业增加值一半以上。

C 项错误，国有企业改革是中央实施做强做大国有企业方针的重大战略步骤，推进国有企业改革，要有利于国有资本保值增值，有利于提高国有经济竞争力，有利于放大国有资本功能。

D 项错误，十九大报告指出：“实施乡村振兴战略。农业农村农民问题是关系国计民生的根本性问题，必须始终把解决好‘三农’问题作为全党工作重中之重。要坚持农业农村优先发展，按照产业兴旺、生态宜居、乡风文明、治理有效、生活富裕的总要求，建立健全城乡融合发展体制机制和政策体系，加快推进农业农村现代化。”

故正确答案为 A。

92、本题考查政治。

“引进来”是指引进国外的资金、技术、人才和管理经验等；“走出去”是指通过到境外投资办厂、对外承包工程、劳务输出等各种形式，与其他国家进行经济技术合作。从“引进来”到“走出去”的战略转变直接含义是到境外去投资、办厂。

故正确答案为 A。

93、本题考查社会主义市场经济体制。

以公有制为主体、多种所有制经济共同发展是我国社会主义初级阶段的基本经济制度。社会主义公有制经济包括：国有经济、集体经济以及混合所有制经济中的国有成分和集体成分；非公有制经济主要包括个体经济、私营经济、外资经济以及混合所有制经济中的非公有制成分等。

1 国有经济是指生产资料归国家所有的一种经济类型，是社会主义公有制经济的重要成分。国有经济是又称全民所有制经济，是国民经济的主导力量。它包括中央和地方各级国家机关、事业单位和社会团体使用国有资产投资举办的企业，也包括实行企业化经营，国家不再核拨经费或核拨部分经费的事业单位和从事经营性活动的社会团体，以及上述企业、事业单位和社会团体使用国有资金投资举办的企业。

2 集体经济，属于劳动群众集体所有、实行共同劳动、在分配方式上以按劳分配为主体的社会主义经济组织。在我国，集体经济是公有制经济的重要组成部分，分为农村集体经济与城镇集体经济。

3 个体经济，指在劳动者个人占有生产资料的基础上，从事个体劳动和个体经营的私有制经济。个体经济具有规模小、工具简单、操作方便、经营灵活等特点。

4 私营经济是指以生产资料私有和雇工劳动为基础，并以盈利为目的和按资分配为主的一种经济类型。在中国社会主义初级阶段中，由私人投资兴建，归私人所有，存在雇佣劳动关系的经济成份。在社会主义条件下，它同占优势的公有制经济相联系，并受公有制经济的巨大影响。

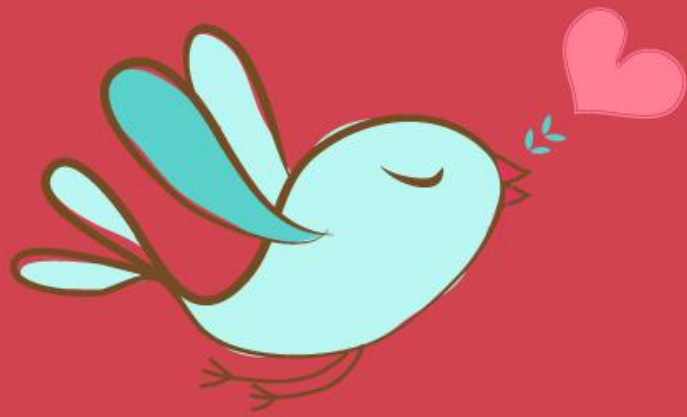
5 中外合资经营企业，是指中国合营者与外国合营者依照中国法律的规定，在中国境内共同投资、共同经营、并按投资比例分享利润、分担风险及亏损的企业。

6 外商独资企业指外国的公司、企业、其他经济组织或者个人，依照中国法律在中国境内设立的全部资本由外国投资者投资的企业。根据外资企业法的规定，设立外资企业必须有利于我国国民经济的发展，并国家鼓励采用国际先进技术和设备的、产品全部或者大部分出口的外资企业。

可知，以公有制经济为主体的多种所有制经济包括包括：123456。

故正确答案为 D。





美好的事情即将发生...

something wonderful is about to happen