

2019 年广东广州天河区招聘社区专职工作人员  
《公共基础知识》真题

公考通网校

[www.chinaexam.org](http://www.chinaexam.org)



公考通 APP



微信公众平台

## 2019年广东广州天河区招聘社区专职工作人员《公共基础知识》真题

一、单项选择题。备选答案中，只有一项最符合题意，请将其选出。

1、2019年3月5日，第（ ）全国人民代表大会第二次会议在人民大会堂开幕，近3000名全国人大代表肩负人民重托出席盛会，认真履行宪法和法律赋予的神圣职责。

- A、十二届
- B、十三届
- C、十四届
- D、十五届

2、6月28日，习近平主席在（ ）举行的二十国集团领导人峰会上发表题为《携手共进，合力打造高质量世界经济》的重要讲话，宣布对外开放五方面重大举措。

- A、日本
- B、韩国
- C、朝鲜
- D、俄罗斯

3、2019年7月7日是全民族抗战爆发（ ）周年纪念日，全国各地举行多种形式的纪念活动，缅怀革命先烈，重温抗战精神，汲取前进力量，卢沟桥畔，气氛庄重。中国人民抗日战争纪念馆巍然矗立。

- A、80
- B、81
- C、82
- D、83

4、2019年1月1日零时，第四次全国经济普查现场登记工作正式启动。《全国经济普查条例》规定，经济普查每（ ）年进行一次。

- A、六
- B、五
- C、四
- D、三

5、中国共产党第十九次全国代表大会，是在全面建成小康社会决胜阶段，中国特色社会主义进入（ ）的关键时期召开的一次十分重要的大会。

- A、新时期
- B、新阶段
- C、新征程

D、新时代

6、3月30日，四川省（ ）木里县雅砻江镇立尔村发生火灾，30名扑火人员不幸牺牲，包括27名森林消防员和3名地方扑火人员。

A、凉山州

B、眉山

C、廖安

D、汶川

7、“流水不腐，户枢不蠹”主要说明（ ）。

A、运动离不开物质

B、运动是物质的存在方式

C、运动是物质的唯一特性

D、运动包括宇宙的一切变化和过程

8、（ ）是国家按照有偿的原则筹集财政资金的一种方式。

A、税收

B、国债

C、财政补贴

D、基金

9、（ ）是关于国计民生的基础产业。

A、农业

B、工业

C、交通业

D、建筑业

10、（ ）是上层建筑的核心。

A、国家政权

B、政治思想

C、法律思想

D、司法设施

11、领导班子对职责范围内的党风廉政建设负（ ）责任。

A、全面领导

B、主要领导

C、重要领导

D、直接领导

12、公文对结构的要求是( )。

A、完整

B、生动

C、突出

D、简明

13、用于对下级机关布置工作，阐明工作活动的指导原则的领导指导性文件称为( )。

A、命令

B、指示

C、批复

D、通知

14、指示不具有哪一特点( )。

A、内容广泛，具有普及性质

B、具有较强的时效性，强调及时快捷

C、作者广泛，不限制发权限

D、具有强制约束作用

15、道德提倡( )。

A、必须怎样

B、可以怎样

C、不准怎样

D、应当怎样

16、按照规定的内容、法律地位和制定的程序不同，法律可以划分为根本法和普通法。其中，根本法又称( )。

A、宪法

B、民法

C、刑法

D、行政法

17、我国《个人所得税法》规定，以下需要缴纳个人所得税的项目是( )。

A、省级政府颁发的科学奖金

B、保险赔款

C、军人的转业费、复员费

D、利息、股息和红利所得

18、为了使我国尊师重教的优良传统得到进一步发扬，我国专门设立了教师节，我国的教师节是每年的（ ）。

A、10月9日

B、9月9日

C、9月10日

D、1月9日

19、以下哪项不属于社区服务的特点（ ）。

A、义务性

B、公益性

C、群众性

D、互助性

20、社区专职工作人员面向社会公开招聘，优先安排符合岗位要求的（ ）。

A、老年人

B、社区居民

C、下岗职工

D、就业困难人员

21、关于社会工作的功能，下列说法中错误的是（ ）。

A、服务于困难群体

B、促进社会和谐

C、营利

D、促进人与社会环境相适应

22、被困在电梯中应采取（ ）行动是正确的。

A、将门扒开脱险

B、从电梯顶部脱险

C、电话求救或高声呼救

D、安静的等待

23、社会救助是政府或社会财务机构对（ ）提供得支持和帮助。

A、物质生活面临危机的社会成员

B、精神生活面临危机的社会成员

C、社会交往面临危机的社会成员

D、健康面临危机的社会成员

24、下列组织中属于社区专业服务组织是（ ）。

A、业主委员会

B、社区居委会

C、社区党组织

D、物业管理公司

25、社区管理的性质是（ ）。

A、行政管理

B、条块结合的管理

C、群众性的自我管理

D、物业管理

二、**多项选择题**。备选答案中，有两个或两个以上是正确的，请将其选出，错选、多选或少选均不得分。

26、中国城市社区服务的服务对象包括（ ）。

A、民政福利对象

B、社区普通居民

C、下岗职工

D、市场消费者

27、社区如果按照空间特征进行划分可以分为（ ）。

A、法定社区

B、自然社区

C、虚拟社区

D、专能社区

28、《中华人民共和国城市居民委员会组织法》规定，居民委员会的任务有（ ）。

A、宣传宪法、法律、法规和国家的政策

B、调解民间纠纷

C、协助维护社会治安

D、向人民政府或者它的派出机关反映居民的意见、需求和提出建议

29、中共中央办公厅、国务院办公厅发布《关于加强和改进城市社区居民委员会建设工作的意见》要求，加强和改进城市社区居民委员会建设工作的基本原则是（ ）。

A、坚持党的领导，把握正确方向

B、坚持以人为本，服务居民群众

- C、坚持政府主导，社会共同参与
- D、坚持因地制宜，注重工作实效

30、下列措施中，有利于缩小贫富差距的有（ ）。

- A、完善的社会保障
- B、健全的财税制度
- C、降低垄断收入
- D、加印人民币

三、**判断题**。判断正误。

- 31、居民委员会决定问题，采取少数服从多数的原则。（ ）
- 32、居民委员会进行工作，应当采取民主的方法，不得强迫命令。（ ）
- 33、增强党自我净化能力，根本靠强化党的自我监督和群众监督。（ ）
- 34、我国社会矛盾已经转化为人民日益增长的美好生活需要和不平衡不充分的发展之间的矛盾。（ ）
- 35、社会工作是一种非营利的职业。（ ）
- 36、多民族居住地区的居民委员会，应当教育居民互相帮助，互相尊重，加强民族团结。（ ）
- 37、维系社区的纽带是利益关系，地缘关系和血缘关系。（ ）
- 38、作为一名专业社会工作者，不得夸大专业资格和能力。（ ）
- 39、社区不是一个新生的事物，而是一个古老的社会生活单位。（ ）
- 40、社区居委会下设的人民调解委员会，调节民间纠纷必须收费。（ ）

## 参考答案

1、本题考查时事政治。

全国人民代表大会是最高国家权力机关，每届任期五年，每年举行一次会议。第十三届全国人民代表大会任期自 2018 年 3 月起，至 2023 年 3 月止。十三届全国人大一次会议于 2018 年 3 月 5 日至 20 日在北京召开。

2019 年 3 月 5 日，第十三届全国人民代表大会第二次会议在北京人民大会堂开幕。近 3000 名全国人大代表肩负人民重托出席盛会，认真履行宪法和法律赋予的神圣职责。

故正确答案为 B。

2、本题考查时事政治。

二十国集团领导人第十四次峰会于 2019 年 6 月 28 日在日本大阪举行。国家主席习近平出席并发表题为《携手共进，合力打造高质量世界经济》的重要讲话。“发展”是大阪峰会重要议题之一。大阪峰会继承并延续杭州峰会的共识和成果，尤其是对发展问题的重视和投入，展现了中国在推动全球经济治理方面的引领作用。

故正确答案为 A。

3、本题考查时事政治。

2019 年 7 月 7 日是全民族抗战爆发 82 周年纪念日。1937 年 7 月 7 日，日本侵略者制造了震惊中外的卢沟桥事变，中华民族全民族抗战正式打响。在血与火的洗礼中，中国人民用千千万万个生命谱写了一段气壮山河、可歌可泣的全民抗战史。

故正确答案为 C。

4、本题考查时事政治。

经济普查的目的，是为了全面掌握我国第二产业、第三产业的发展规模、结构和效益等情况，建立健全基本单位名录库及其数据库系统，为研究制定国民经济和社会发展规划，提高决策和管理水平奠定基础。

《全国经济普查条例》第七条规定：“经济普查每 5 年进行一次，标准时点为普查年份的 12 月 31 日。”

故正确答案为 B。

5、本题考查时事政治。

习近平总书记在中国共产党第十九次全国代表大会上的报告中指出：“中国共产党第十九次全国代表大会，是在全面建成小康社会决胜阶段、中国特色社会主义进入新时代的关键时期召开的一次十分重要的大会。”

故正确答案为 D。

6、本题考查时事政治。

2019 年 3 月 30 日 18 时许，四川省凉山州木里县雅砻江镇立尔村发生森林火灾，着火点在海拔 3800 余米左右，地形复杂、坡陡谷深，交通、通讯不便。

故正确答案为 A。

7、本题考查马克思主义哲学。



物质与运动的辩证关系：首先，物质是运动的物质，运动是物质的根本属性和存在方式；其次，运动是物质的运动，物质是运动的主体。运动是物质的根本属性和存在方式，物质是运动的主体，二者是不可分割的，离开物质谈运动，或者离开运动谈物质，都是错误的。

“流水不腐，户枢不蠹”的意思是：流动的水不会腐臭，常常转动的门轴不会被虫蛀蚀。比喻经常运动的事物不易受到侵蚀，可以保持很久不变坏。这句话强调了运动对物质的重要性，即“运动是物质的根本属性和存在方式”。

A 项错误，运动离不开物质，物质是运动的主体，但是没有体现运动对物质的重要性。

B 项正确，运动是物质的存在方式，突出了运动对物质的重要性，符合题意。

C 项错误，客观实在性是物质的唯一特性。

D 项错误，“运动包括宇宙的一切变化和过程”没有体现出运动和物质的辩证关系。

故正确答案为 B。

8、本题考查宏观经济。

A 项错误，税收是国家依法通过征税取得的收入，强制性、无偿性、固定性是税收的特点。

B 项正确，国债，又称国家公债，具体是指国家以其信用为基础，按照有偿原则发生信用关系来筹集财政资金的一种信用方式。国债是由国家发行的债券，是中央政府为筹集财政资金而发行的一种政府债券，是中央政府向投资者出具的、承诺在一定时期支付利息和到期偿还本金的债权债务凭证，由于国债的发行主体是国家，所以它具有最高的信用度，被公认为是最安全的投资工具。

C 项错误，财政补贴是指国家为了实现特定的政治经济目标，对指定事项由财政安排专项基金向企业或个人提供的一种补贴。财政补贴是政府发放资金，不是筹集资金。

D 项错误，基金是为兴办、维持或发展某种事业而储备的资金或专门拨款。基金必须用于指定的用途，并单独进行核算。基金可以是政府设立，也可以是民间设立。

故正确答案为 B。

9、本题考查宏观经济。

农业是关于国计民生的基础产业体现在：（1）农业是人类社会的衣食之源，生存之本，况且我国是人口大国，解决好吃饭问题，才有精力发展其他产业，才能保证社会的稳定；（2）农业是工业特别是轻工业原料的主要来源，为第二、三产业的发展提供广阔的市场，是国家建设资金积累的重要来源，是出口物资的重要来源；（3）农业是支撑整个国民经济不断发展与进步的保证。

因此我国必须大力发展农业，加强农业的基础地位。只有农业发展了，农业劳动生产率提高了，才可能使更多的人力、物力、才力转移到第二、三产业，尤其是转移到第三产业，以推动国民经济的现代化。

故正确答案为 A。

10、本题考查马克思主义哲学。

在马克思主义哲学中，上层建筑是指建立在一定经济基础上的社会意识形态以及与之相适应的政治法律制度和设施等的总和。在阶级社会中，政治法律制度和设施是上层建筑的重要组成部分，通常简称为政治上层建筑。政治思想、法律思想、哲学思想、文艺思想等意识形态诸种形式，通称为是思想上层建筑。在上层建筑中，政治处于主导地位，国家政权是上层建筑的核心。

故正确答案为 A。

11、本题考查中国特色社会主义理论体系。

根据《关于实行党风廉政建设责任制的规定》第六条规定：“领导班子对职责范围内的党风廉政建设负全面领导责任。”

领导班子主要负责人是职责范围内的党风廉政建设第一责任人，应当重要工作亲自部署、重大问题亲自过问、重点环节亲自协调、重要案件亲自督办。

领导班子其他成员根据工作分工，对职责范围内的党风廉政建设负主要领导责任。

故正确答案为 A。

12、本题考查公文的基本知识。

A 项正确，公文结构的基本要求是：完整性、连贯性、严密性。公文的结构要求最基本的是完整性。

首先，公文要做到开头部分、主体部分、结尾部分齐备，不可无故残缺。就是朱光潜先生所说的“有头有尾有中段”。其次，各个部分要相对饱满，不能干瘪、空洞，给人局部残损的感觉。再次，脉络畅通，贯穿首尾，如有文气不能串联的地方，形成脱节断气，也会影响文章的圆满。使文章“有一股生气贯注于全体”。

故正确答案为 A。

13、本题考查公文的基本知识。

A 项错误，《党政机关公文处理工作条例》第八条第三项规定：“命令（令）。适用于公布行政法规和规章、宣布施行重大强制性措施、批准授予和晋升衔级、嘉奖有关单位和人员。”

B 项正确，指示用于对下级机关布置工作、提出开展工作的原则和要求。指示不属于党政机关正式公文文种。

C 项错误，《党政机关公文处理工作条例》第八条第十二项规定：“批复适用于答复下级机关请示事项。”

D 项错误，《党政机关公文处理工作条例》第八条第八项规定：“通知。适用于发布、传达要求下级机关执行和有关单位周知或者执行的事项，批转、转发公文。”

故正确答案为 B。

14、本题考查公文基本知识。

A 项正确，指示是上级机关对下级机关指导工作、布置工作而使用的一种公文文体。既可以针对普遍性的重要问题发布，也可以针对某一方面的重要问题发布。内容广泛，具有普及性质。

B 项正确，指示的针对性和时间性都较强，具有较强的时效性，强调及时、快捷。

C项错误，有下级机关的机关才可制发指示，并非不限制发权限。

D项正确，指示具有较强的约束性、指导性和政策性，可以使某项重要事项、工作能顺利进行起着决定性作用。

本题为选非题，故正确答案为C。

15、本题考查道德。

道德作为调节人与人、人与社会、人与自然关系的行为规范，道德只是提倡“应当怎样”“不应当怎样”。与法律不同，如果有人不遵守道德，通常只是受到舆论的批评和良心的谴责，这体现了道德对人行为的调节具有非强制性。

故正确答案为D。

16、本题考查法理学。

A项正确，根本法是规定国家根本制度的法律，一般指宪法。它规定一个国家的根本制度，是一个国家的总章程，具有最高的法律效力，是普通法律的立法基础和一切国家机关、公民的行动准则。我国的根本法是《中华人民共和国宪法》。

BCD项错误，普通法在中国，主要指次于宪法的一般法律，也指对全国一致适用的法律(如刑法、民法、行政法等)，是特别法的对称。

故正确答案为A。

17、本题考查经济法。

根据《中华人民共和国个人所得税法》第二条规定：“下列各项个人所得，应当缴纳个人所得税：（一）工资、薪金所得；（二）劳务报酬所得；（三）稿酬所得；（四）特许权使用费所得；（五）经营所得；（六）利息、股息、红利所得；（七）财产租赁所得；（八）财产转让所得；（九）偶然所得。”第四条第一款规定：“下列各项个人所得，免征个人所得税：（一）省级人民政府、国务院部委和中国人民解放军军以上单位，以及外国组织、国际组织颁发的科学、教育、技术、文化、卫生、体育、环境保护等方面的奖金；（二）国债和国家发行的金融债券利息；（三）按照国家统一规定发给的补贴、津贴；（四）福利费、抚恤金、救济金；（五）保险赔款；（六）军人的转业费、复员费、退役金；（七）按照国家统一规定发给干部、职工的安家费、退职费、基本养老金或者退休费、离休费、离休生活补助费；（八）依照有关法律规定应予免税的各国驻华使馆、领事馆的外交代表、领事官员和其他人员的所得；（九）中国政府参加的国际公约、签订的协议中规定免税的所得；（十）国务院规定的其他免税所得。”

故正确答案为D。

18、本题考查人文历史。

教师节旨在肯定教师为教育事业所做的贡献。在中国近现代史上，多次以不同的日期作为教师节。直至1985年，第六届全国人大常委会第九次会议通过了国务院关于建立教师节的议案，确定了9月10日为我国的教师节。

故正确答案为 C。

19、本题考查行政管理。

社区服务是指政府、社区居委会以及数字社区等其他各方面力量直接为社区成员提供的公共服务和其他物质、文化、生活等方面的服务。

A 项错误，义务就是个体对他人或社会做自己应当做的事。

BCD 项正确，社区服务是以社区全体居民的参与为基础，以自助与互助相结合的社会公益活动，与一般盈利性服务相比，社区服务具有福利性，地域性，群众性，互助性，综合性等特点。

本题为选非题，故正确答案为 A。

20、本题考查事业单位相关制度。

中共中央办公厅、国务院办公厅印发的《关于加强和改进城市社区居民委员会建设工作的意见》中明确规定：“社区专职工作人员面向社会公开招聘，优先安排符合岗位要求的就业困难人员，其配备比例、招聘办法及专业服务机构的设置标准由市（地）级人民政府或各省、自治区、直辖市人民政府确定。”

故正确答案为 D。

21、本题考查行政管理。A 项正确，对生活上有困难的人给予必要的帮助是社会工作的重要任务，社会工作的功能则是通过上述服务来恢复和促进困难群体、有需要群体的正常生活。正常生活是大多数人的基本要求，是现代公民应有的基本权利，也是保持社会秩序、促进社会和谐的基础。

B 项正确，社会工作通过自己的服务，也可以在社会上弘扬服务和慈善精神，促进互相关爱的良好的社会风气的形成，促进社会和谐。这样，社会工作就直接或间接地发挥着促进社会和谐的功能。

C 项错误，社会工作指的是非营利的、服务于他人和社会的专业化、职业化的活动，社会工作不以营利为目的。

D 项正确，社会工作者帮助服务对象解决问题常常是面对眼前的问题，以解决这些问题为工作目标。在此基础上，社会工作者希望促成人与社会环境的良性互动：一方面，通过解决问题和增强能力使服务对象有能力应对环境的压力和挑战；另一方面，通过调动环境中的资源和改善环境，向人们提供更多支持。促进人与社会环境的相互适应和良性互动是社会工作者希望发挥也能够发挥的作用和功能。

本题为选非题，故正确答案为 C。

22、本题考查科技。

A 项错误，若电梯停在两层楼之间时，轿厢和楼层地面之间会存在很大的间隙。这种情况下被困乘客用手扒开门时，弯腰或者下蹲能看到地面，就会误以为顺着轿厢门的边缘滑到地面，在轿厢中的被困者是存在视线盲区的，若此时出梯，有可能因身体重心不稳，坠落电梯井道，造成伤亡事故。

B 项错误，电梯顶部一般存在安全窗，但在没有专业人士的帮助下不要随便从电梯顶部逃生。很多电梯顶部非常黑，而且一般窗外是钢缆电线，不小心触电或被绊倒十分危险，有从电梯井掉下去的危险。

C项正确，被困在电梯中，正确的做法是按电梯上的紧急按钮，或者手机呼救，都没有可以大声呼喊，尽快让外面的人知道。

D项错误，被困电梯要第一时间让外面的人知道里面的情况，尽快将被困者救出。

故正确答案为C。

23、本题考查行政管理。

社会救助，是指国家和社会对由于各种原因而陷入生存困境的公民，给予财物接济和生活扶助，以保障其最低生活需要的制度。社会救助作为社会保障体系的一个组成部分，具有不同于社会保险的保障目标。社会保险的目标是防劳动风险，而社会救助的目标则是缓解生活困难。国家和其他社会主体对于遭受自然灾害、失去劳动能力或者其他低收入公民给予物质帮助或精神救助，以维持其基本生活需求，保障其最低生活水平的各种措施。它对于调整资源配置，实现社会公平，维护社会稳定有非常重要的作用。

故正确答案为A。

24、本题考查行政管理。

社区组织主要包括四种类型：一是社区党组织；二是社区自治组织；三是社区中介组织；四是社区专业服务组织。

A项错误，社区自治组织是指代表集体实现社区自治权力、自主管理社区公共事务的公共权力机构，一般包括社区居民代表大会（有的地方称社区成员代表大会）、社区协商议事委员会和社区居民委员会。业主委员会属于社区自治组织。

B项错误，社区居委会也是属于社区自治组织。

C项错误，社区党组织是党在社区基层组织，是党在社区全部工作和战斗力的基础，是社区各类组织和各项工作的领导核心，其凝聚力、组织力、影响力都是社区其他组织无法比拟的。

D项正确，物业管理公司属于社区专业服务组织。社区专业服务组织是指社区内专门从事某一特定服务工作的组织，如物业管理组织、社区保安队、社区环卫站，以及近年涌现出来的社区服务站等。

故正确答案为D。

25、本题考查行政管理。

A项错误，行政管理是指是运用国家权力对社会事务的一种管理活动。也可以泛指一切企业、事业单位的行政事务管理工作。社区管理属于居民自治，不是行政管理。

B项错误，条块结合管理亦称“地区与行业结合管理”，指地区管理和行业管理结合的管理形式，与社区管理无关。

C项正确，社区管理是政府的有效调控与群众的自我管理的结合。根据我国相关法律规定，社区实行居民自治，首先是居民的自我管理，居民群众既是这种管理的主体，又是客体，既有权利，又有义务，因此属于群众性自我管理。

D项错误，物业管理公司属于社区专业服务组织。社区专业服务组织是指社区内专门从事某一特定服务工作的组织，社区管理不符合此特点。

故正确答案为C。

26、本题考查行政管理。

社区服务是指社区开展的各种福利服务和便民利民的生活服务。社区服务的对象有：一是面向各类弱势群体和优抚对象的社会救助和福利服务；二是面向社区居民的便民利民的日常生活服务；三是面向社区单位的社会化服务；四是面向下岗职工的就业和再就业服务和社会保障的社会化服务。

故正确答案为ABC。

27、本题考查行政管理常识。

社区按照空间特征进行划分，可将社区划分为：法定社区、自然社区、专能社区、虚拟社区。

故正确答案为ABCD。

28、本题考查宪法常识。

根据《中华人民共和国城市居民委员会组织法》第三条规定：“居民委员会的任务：（一）宣传宪法、法律、法规和国家的政策，维护居民的合法权益，教育居民履行依法应尽的义务，爱护公共财产，开展多种形式的社会主义精神文明建设活动；（二）办理本居住地区居民的公共事务和公益事业；（三）调解民间纠纷；（四）协助维护社会治安；（五）协助人民政府或者它的派出机关做好与居民利益有关的公共卫生、计划生育、优抚救济、青少年教育等工作；（六）向人民政府或者它的派出机关反映居民的意见、要求和提出建议”。

故正确答案为ABCD。

29、本题考查行政法。

A项正确，中共中央办公厅、国务院办公厅发布了《关于加强和改进城市社区居民委员会建设工作的意见》（下称《意见》），该意见中指出：“坚持党的领导，把握正确方向。从社会主义初级阶段基本国情出发，坚持同完善社会主义市场经济体制相适应，坚持党的领导、人民当家作主、依法治国有机统一，推进社区居民依法直接行使民主权利，管理社区公共事务和公益事业，建立健全社区党组织领导的充满活力的基层群众自治机制，实现政府行政管理与基层群众自治的有效衔接和良性互动。”

B项正确，《意见》指出：“坚持以人为本，服务居民群众。始终把实现好维护好发展好社区居民的根本利益作为工作的出发点和落脚点，把居民的服务需求作为第一信号，把居民满意程度作为检验工作成效的第一标准，真正把加强和改进社区居民委员会建设工作变成服务居民、造福居民的民心工程。”

C项正确，《意见》指出：“坚持政府主导，社会共同参与。切实转变政府职能，理顺关系，充分发挥各级党委和政府政策制定、工作部署、设施建设、财力投入等方面的主导作用，尊重社区居民群众的主体地位，积极动员社会力量共驻共建、资源共享，形成社区居民委员会建设的合力。”

D项正确，《意见》指出：“坚持因地制宜，注重工作实效。紧密联系各地实际，区分不同情况，加强分

类指导，创新工作载体，切实解决长期以来困扰和阻碍社区居民委员会建设的突出问题，力戒形式主义，使社区居民委员会建设工作始终体现时代性、把握规律性、富于创造性。”

故正确答案为 ABCD。

30、本题考查宏观经济。

A 项正确，完善的社会保障有利于提升人民的幸福指数，让收入不高的民众有了更多保障，减少经济支出，有利于缩小贫富差距。

B 项正确，健全的财税制度，有利于更好地用财政税收这一调控措施，调节过高收入，取缔非法收入，有效调节民众的收入差距。

C 项正确，降低垄断收入，有利于调节过高收入，从而缩小收入差距。

D 项错误，加印人民币并不能从根本上调节收入差距，造成的后果会是通货膨胀，使得收入差距更大。

故正确答案为 ABC。

31、本题考查宪法。

根据《城市居民委员会组织法》第十一条规定：“居民委员会决定问题，采取少数服从多数的原则。居民委员会进行工作，应当采取民主的方法，不得强迫命令。”

故表述正确。

32、本题考查宪法。

根据《城市居民委员会组织法》第十一条规定：“居民委员会决定问题，采取少数服从多数的原则。居民委员会进行工作，应当采取民主的方法，不得强迫命令。”

故表述正确。

33、本题考查时事政治。

习近平总书记在党的十九大报告中指出：“增强党自我净化能力，根本靠强化党的自我监督和群众监督。”这是对执政党建设规律和国家治理规律的深刻总结，具有很强的思想指导性和现实针对性。

故表述正确。

34、本题考查时事政治。

习近平总书记在十九大报告中指出：“中国特色社会主义进入新时代，我国社会主要矛盾已经转化为人民日益增长的美好生活需要和不平衡不充分的发展之间的矛盾。”这一重要论断反映了我国社会发展的巨大进步，反映了发展的阶段性特征，对党和国家工作提出了新要求。经过近 40 年的改革开放，我国经济社会建设取得巨大成就，社会生产力得到极大发展，人民生活实现了从贫困到温饱和即将实现的从温饱到全面小康的历史性跨越，社会主要矛盾发生了新的转化。

故表述正确。

35、本题考查行政管理。

社会工作指的是非营利的、服务于他人和社会的专业化、职业化的活动。社会工作是以实践为基础的职业，是促进社会改革和发展、提高社会凝聚力、赋权并解放人类的一门学科。

故表述正确。

36、本题考查宪法。

根据《城市居民委员会组织法》第五条规定：“多民族居住地区的居民委员会，应当教育居民互相帮助，互相尊重，加强民族团结。”

故表述正确。

37、本题考查行政管理。

社区是若干社会群体或社会组织聚集在某一个领域里所形成的一个生活上相互关联的大集体，是社会有机体最基本的内容，是宏观社会的缩影。滕尼斯认为社区是由那些有着相同价值观的同质性人口组成的，关系密切、互相帮助、服从权威且具有共同信仰和共同风俗习惯、具有人情味的社会团体组成，是由传统的地缘、血缘、文化等自然造成的。目前，社区一词都是强调人群内部成员之间的文化维系力和内部归属感，维系社区的纽带是共同语言、风俗和文化，由此产生共同的结合感和归属感。

故表述错误。

38、本题考查行政管理。

在社会工作领域，专业人员必须在实践中考虑并履行一些基本的义务，从而减少伦理上的问题。作为一名专业社会工作者，必须遵守以下原则：①履行专业行为的一般规定；②以受助者利益考虑为第一，任何时候都不能损害受助者的利益；③不得夸大专业资格和能力，不得盗用组织的名义；④在有关受助者个人的信息使用和处理上，要知会受助者并获得其同意，同时要严格履行保密原则，确保受助者的隐私不受侵犯，保护受助者及相关者的利益不受损害；⑤严格专业标准，避免渎职和失职的行为。

故表述正确。

39、本题考查行政管理。

社区是若干社会群体或社会组织聚集在某一个领域里所形成的一个生活上相互关联的大集体，是社会有机体最基本的内容，是宏观社会的缩影。早在社会学者形成社区这一概念之前，社区这种人类社会生活的重要现象就已存在。人类总是合群而居的。人类社会群体的活动离不开一定的地理区域，具有一定地域的社区就是社会群体聚居、活动的场所。从这个意义上说，社区是农业发展的产物。并不是一个新生的事物。

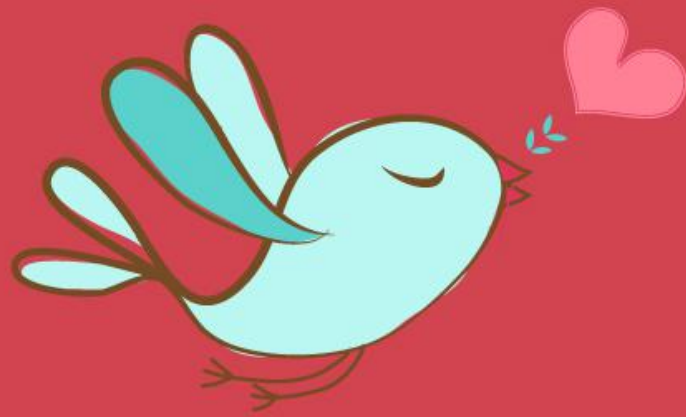
故表述正确。

40、本题考查宪法。

根据《人民调解法》第四条规定：“人民调解委员会调解民间纠纷，不收取任何费用。”

故表述错误。





美好的事情即将发生...

something wonderful is about to happen