

2019 年公安部直属单位招录人民警察及工作人员考试  
《综合测试》真题

公考通网校

[www.chinaexam.org](http://www.chinaexam.org)



公考通 APP



微信公众平台

## 2019年公安部直属单位招录人民警察及工作人员考试《综合测试》真题

一、常识判断。本部分的试题要求你依据常识作出判断，并从四个选项中选择最合理的一个作为答案。

1、2018年2月28日，中国共产党十九届三中全会通过了《中共中央关于深化党和国家机构改革的决定》，深化党和国家机构改革要遵循的原则不包括：

- A、坚持以人民为中心
- B、坚持优化协同高效
- C、坚持全面依法治国
- D、坚持创新发展理念

2、2018年中央经济工作会议确定，今后3年要重点抓好决胜全面建成小康社会的三大攻坚战，下列不属于“三大攻坚战”的是：

- A、供给侧结构性改革
- B、精准脱贫
- C、污染防治
- D、防范化解重大风险

3、关于新时代中国特色社会主义思想的内容，下列说法错误的是：

- A、明确中国特色大国外交要推动构建人类命运共同体
- B、明确中国特色社会主义最本质的特征是中国共产党领导
- C、坚持和发展中国特色社会主义，总任务是全面建成小康社会
- D、明确全面推进依法治国总目标是建设中国特色社会主义法治体系、建设社会主义法治国家

4、依据我国宪法的规定，国家主席根据全国人大及其常委会的决定，行使的职权不包括：

- A、批准和废除同外国缔结的条约和重要协定
- B、任免国务院总理、副总理、国务委员、各部部长
- C、发布特赦令，宣布进入紧急状态，宣布战争状态，发布动员令
- D、审查和批准国民经济和社会发展计划、国家预算的执行情况报告

5、下列关于政党的说法，正确的是：

- A、德国实行总统制，赢得总统选举的政党即为执政党
- B、美国的主要政党有民主党、共和党和保守党
- C、英国主要的两大执政党是自由民主党和工党
- D、中国民主同盟简称民盟，在我国是参政党

6、关于经济指数（标），下列说法错误的是：

- A、道琼斯指数是世界上历史最悠久的股票价格指数
- B、基尼系数是衡量一个国家或地区居民收入差距的常用指标
- C、消费者满意指数是指消费者对未来经济生活发生变化的预期
- D、恩格尔系数是食品支出总额占个人消费支出总额的比重

7、王女士在某电商平台看中一套标价 1200 元的化妆品，在优惠活动期间以 1080 元买下该化妆品。在此过程中，货币先后执行的职能有：

- A、支付手段、贮藏手段
- B、价值尺度、流通手段
- C、世界货币、支付手段
- D、贮藏手段、价值尺度

8、根据《中华人民共和国宪法》，下列自然资源属于集体所有的是：

- A、矿藏
- B、水流
- C、农村宅基地
- D、城市的土地

9、根据《中华人民共和国个人所得税法》，公民的下列收入必须缴纳个人所得税的是：

- A、保险赔款
- B、军人的转业费
- C、国库券利息
- D、收回债务时附带的利息

10、根据《中华人民共和国婚姻法》，下列说法错误的是：

- A、非婚生子女享有与婚生子女同等的权利
- B、夫妻一方因身体受到伤害获得的医疗费属于夫妻共同财产
- C、因受胁迫而请求撤销婚姻的只能是受胁迫一方的婚姻关系当事人本人
- D、夫妻一方婚前患有医学上认为不应当结婚的疾病，婚后尚未治愈的，该婚姻无效

11、很多宋词都以咏物见长，如：

- ①自顾影，却下寒塘，正沙净草枯，水平天远。
- ②病翼惊秋，枯形阅世，消得残阳几度？
- ③盘心清露如铅水，又一夜西风吹折。
- ④芳径，芹泥雨润，爱贴地争飞，竟夸轻俊。

上述词句吟咏的对象分别是：

- A、孤雁、寒蝉、满月、蜻蜓
- B、白鹭、蟋蟀、满月、燕子
- C、孤雁、寒蝉、荷叶、燕子
- D、鸳鸯、蟋蟀、荷叶、蜻蜓

12、下列文化符号，依次能代表法国、巴西、美国的是：

- A、小仲马、巴西利亚大教堂、海德公园
- B、巴士底狱、球王贝利、牛津大学
- C、凯旋门、探戈、自由女神
- D、马赛曲、桑巴舞、星条旗

13、关于中国书画艺术，下列说法错误的是：

- A、书法作品落款时间的“季秋”是指农历七月
- B、近代著名画家齐白石擅长画花、鸟、鱼、虫
- C、《富春山居图》是元代画家黄公望的代表作
- D、工笔是中国画的一种技法，注重细节部分的描绘

14、关于世界古代文明，下列说法正确的是：

- A、新石器时代是以使用打制石器为标志的人类物质文化发展阶段
- B、河西走廊位于黄河以西，是汉唐时“丝绸之路”的一部分
- C、两河文明中“两河”指尼罗河和幼发拉底河
- D、苏美尔文明是爱琴海地区的古代文明

15、关于中国古典建筑，下列说法正确的是：

- A、拙政园是我国著名的皇家园林
- B、开封铁塔由纯铁铸成，是我国现存最高的铁塔
- C、斗拱是用于支撑荷载梁架、挑出屋檐的木制构件
- D、北京四合院一般坐北朝南，大门开在宅院东北角

16、下列古曲和历史人物对应错误的是：

- A、《广陵散》——聂政
- B、《十面埋伏》——项羽
- C、《平沙落雁》——王昭君
- D、《胡笳十八拍》——蔡文姬

17、关于世界上各海峡所沟通的水域，下列说法正确的是：

- A、直布罗陀海峡——沟通太平洋与地中海

- B、巴士海峡——沟通中国南海与太平洋
- C、马六甲海峡——沟通印度洋与大西洋
- D、霍尔木兹海峡——沟通红海与地中海

18、关于充电电池，下列说法正确的是：

- A、充电时不需要区分电池的正负极
- B、电动自行车一般使用镍镉蓄电池
- C、充电的过程是将电能转化成化学能
- D、锌锰干电池可以通过充电循环利用

19、下列对生活常识的解释，正确的是：

- A、雾和霾是同一个概念，都是由悬浮在大气中的大量微小尘粒形成的
- B、煮饺子时，水沸腾后饺子会慢慢浮于水面，是由于饺子的重力变小了
- C、夏天从冰箱中拿出的雪糕表面会起一层白雾，是因为雪糕周围空气中的水蒸气遇冷凝结
- D、热气球的飞行原理是通过调节火焰的大小，改变热气球的体积，进而改变飞行的高度及方向

20、下列关于疾病与预防的说法，正确的是：

- A、得过流行性腮腺炎后可获得持久免疫力
- B、流行性乙型脑炎主要通过空气飞沫传播
- C、婴儿满月之后应该立即接种麻疹疫苗
- D、白细胞减少是败血症的典型症状

**二、言语理解与阅读。请选出最符合每道题要求的一项。**

21、孟子认为，人具有先天的“善端”，即善的萌芽，人的“善端”表现出来就是善心和善德。这种善心和善德，是人从事一切有利于他人的社会活动的内在（ ）。

- A、本质
- B、依据
- C、动力
- D、潜能

22、继续教育是一个容易被大家忽视、但又与所有人（ ）的教育形态。

- A、朝夕相伴
- B、息息相关
- C、休戚与共
- D、不可分割

23、作为中国文学的主要源头之一，《诗经》一直受到历代读书人的（ ）。经历了两千多年的吟哦，它

似乎已经成了一种文化基因，（ ）到华夏文明的血液里。

- A、追捧 内化
- B、礼遇 渗透
- C、尊崇 融入
- D、称颂 积淀

24、今天，治玉工具得到改进，由过去的人力创造机械动力，（ ）为电动马达动力，在一定程度上提高了生产效率。但治玉手艺无法量化、全凭感觉。如今这门手艺依旧（ ）着古老的学徒制，师傅带徒弟，言传身教。

- A、转换 沿袭
- B、演变 继续
- C、发展 继承
- D、转化 沿用

25、在中国文化发展过程中，诗词曾取得很高的成就。但到了近代，古典诗歌的创作逐渐走向（ ），而古典诗歌所使用的词汇与现代口语严重脱节，它在形式上的种种严格限制，也对表达人们（ ）的思想感情造成极大的束缚。

- A、教条 诚挚
- B、僵化 真实
- C、终结 独特
- D、枯竭 丰富

26、研究表明，高血脂症与很多疾病有着难以（ ）的联系，如果能够有效地降低血脂浓度，可以（ ），对冠心病等心脑血管疾病也能起到防治的功效。

- A、理清 釜底抽薪
- B、明辨 触类旁通
- C、割裂 一石二鸟
- D、分割 正本清源

27、自从语言诞生以来，人类便出于不同目的而撒谎。有些善意的谎话（ ），但有很多谎言却是致命的，不论对撒谎者还是被欺骗者而言，撒谎能力和信任他人的能力同样是人类生存的必备技能，这又很讽刺地导致人们极不擅长（ ）谎言。

- A、无伤大雅 甄别
- B、不足挂齿 识别
- C、以假乱真 鉴别

D、无关紧要 区别

28、我们在对待跟反面人物有关的历史文物时，应尽量（ ）价值评判和感情色彩，积极保留和修护，借助它们将历史的（ ）和情境存留下去，让人们能在真实的场景中阅读并（ ）那段历史。

A、摒弃 陈迹 体会

B、忽略 印记 见证

C、降低 记忆 重温

D、淡化 印迹 感悟

29、民心是最大的政治。当前，正值“互联网+”政务服务逐渐（ ）之际，深化“放管服”改革不在于多挂一条标语或横幅，而是要把“马上办”“网上办”“一次办”这些（ ）群众期待的好措施认真办好、加快落实。因此，各地在（ ）政务服务信息化建设的同时，应该下大力气提升工作人员的责任心与服务意识，把好事办好，把小事办实。

A、推行 顺应 强化

B、萌芽 满足 聚焦

C、兴起 注重 动员

D、普及 迎合 监督

30、制约可再生能源发展的诸多因素之中，成本是（ ）问题。经过近十年全球范围内的新能源加速发展，在部分地区，某些可再生能源已经可以与传统能源成本相比拟，然而考虑到可再生能源自有的不确定性等（ ），要实现大规模支持社会运行与发展，其成本仍须进一步降低。在可再生能源发展中，政策支持和技术创新是其成本降低的两条（ ）路径。

A、根本 本质 核心

B、核心 特征 基本

C、基础 特点 基本

D、基本 性质 根本

31、个体正常而有序的生活以本体安全系统的稳定作为前提。为了维护本体安全系统的稳定，个体在其成长过程中为之建立起一系列防护机制，有人把它们称为“保护壳”，而其中最重要的部分就是“信任”。

这段文字想要告诉我们：

A、个体会逐渐建立自我防护机制

B、只有有了信任，个体才能正常生活

C、个体的正常生活离不开稳定的安全系统

D、人与人之间的信任有助于社会的安全有序

32、皖南古村落是指安徽省长江以南山区地域范围内，具有共同地域文化背景的历史传统村落，具有强烈

的徽州文化特色。皖南山区历史悠久，文化积淀深厚，保存了大量形态相近、特色鲜明的传统建筑及其村落。皖南古村落与其他村落形态最大的不同之处是，皖南古村落的建设和发展在相当程度上脱离了对农业的依赖。古村落居民的意识、生活方式及情趣方面，大大超越了农民思想意识和一般市民阶层，而是保留和追求与文人、宦官阶层相一致，因此具有浓郁的文化气息。

这段文字意在说明：

- A、皖南古村落文化是徽州文化的典型代表
- B、皖南古村落文化已脱离了农民思想意识
- C、皖南古村落实际上已初具小镇的雏形
- D、皖南古村落文化具有其独特之处

33、如果“物联网”时代来临，人们的日常生活将发生翻天覆地的变化。然而，不谈什么隐私权和辐射问题，单把所有物品都植入识别芯片这一点现在看来还不太现实，人们正走向“物联网”时代，但这个过程可能需要很长的时间。

这段文字旨在说明：

- A、真正进入物联网时代尚需时日
- B、物联网将改变人们的日常生活习惯
- C、隐私权和辐射问题制约物联网的发展
- D、将识别芯片植入所有物品目前不大可能

34、经济增长的成功与经济风险的恶化，根源在于中国的经济模式：一方面是GDP至上，另一方面是政府控制大量经济资源。这个模式在过去创造了“中国奇迹”，但也引发了一系列的风险，比如结构失衡、效率低下和收入分配不公等等。东亚金融危机以后，中国通过大约十年的稳定增长来消化过去政策的一些后遗症，很难想象以后还会有这样的机会。要保障可持续增长，必须尽快告别“中国奇迹”。

这段文字意在强调：

- A、调整经济模式是可持续发展的必然要求
- B、要抓住当前金融复苏、经济政策调整的机遇
- C、“中国奇迹”的创造有赖于经济模式的转变
- D、短时间内中国无法消除经济快速增长带来的负面影响

35、某印度法院判处一名女子犯有谋杀未婚夫的罪行，其依据是揭示神经活动和表明犯罪“经验知识”的脑电图。面对这一案例，无论科学家还是法律学者都不得不退避三舍。虽然大脑解剖异状图像先前已被当作减轻处罚的证据，但对使用大脑测量的方法却存在极大的争议。

作者想要表达的言外之意是：

- A、该女子是否谋杀未婚夫还存在疑问



- B、神经科学研究成果已在法庭中得到应用
- C、目前，对于借助神经科学判定是否犯罪的做法尚未达成共识
- D、科学家和法律人士认为神经科学证据不足以作为犯罪判定证据

36、航天员进行太空行走主要有两种方式：脐带式 and 自由式。采用自由式太空行走，航天员需要背负载人机动装置。这种装置就像一个背包，由压缩氮气箱、供气系统、喷气推力器、电子控制设备、温度控制装置和蓄电池等组成，它以高压氮气作为飞行动力，使航天员可以到距离航天器 100 米远的地方活动。航天员可以通过载人机动装置左右机械手臂上的控制器，控制高压氮气从安装在不同部位的喷管喷出，从而控制飞行姿态和速度。

关于载人机动装置，这段文字没有提到的是：

- A、设计背景
- B、工作区域
- C、控制方式
- D、动力来源

37、有专家指出，捕食者对动物种群灭绝的影响一直是个未解之谜，当被捕食的动物种群数量下降时，捕食者应当转向其他种群才对。然而研究人员发现，在捕食者离开后，它们留下的气味仍会使被捕食者数量继续下滑。科学家选取不同规模的果蝇种群，观察它们在繁殖季和非繁殖季对螳螂气味的反应。接着，他们测量了螳螂气味对果蝇体重和繁殖能力的影响。结果发现，在规模较小的种群中，捕食者的气味足以显著降低果蝇繁殖能力和后代发育水平。

下列说法与原文相符的是：

- A、捕食者的气味在捕食者离开后将会一直留存
- B、螳螂气味对繁殖季的果蝇影响比非繁殖季大
- C、螳螂气味将导致繁殖季果蝇体重的加速减轻
- D、捕食者的气味会影响小规模被捕食者的繁殖

38、经济学通常是从一定的假设出发，以经济模型为基础分析现实中的经济问题。如果论证本身的逻辑足够严密，那么在理想的情况下，这些分析的确可以反映出经济现象的本质。而同时，经济学家熊彼特曾说过这样一段话：“‘经济法’确实比任何自然科学的‘法则’缺乏稳定性”。所以，\_\_\_\_\_。

根据语意逻辑，填入横线处最恰当的句子是：

- A、经济学是从不稳定中寻找稳定
- B、经济学只是一门总结性学科，缺乏绝对正确性
- C、经济学理论只有在特定的条件下才能发挥其作用
- D、对于这个随实际情况不断变化的学科，单纯的理论研究是不够的

39、科举是一种复杂的文化现象。然而，在现代中国人对传统事物的看法中，科举大概也是被误解最深的制度。我们不应忽略科举制的历史性。评价历史制度，需将其还原到当时的历史环境中去，这样才不至于使讨论脱离了历史实际，试想在传统社会，能构想出其他更好的选才制度来吗？古代的中国统治者和许多文化巨人并不是没有看到科举制的局限和弊端，也不都是因循守旧之辈，但经过反复比较，最后还是选择了科举制，\_\_\_\_\_。

根据语意逻辑，填入横线处最恰当的句子是：

- A、这实在是一种无奈之举
- B、这实际上是一种择善而从
- C、形成了一种合理的选拔机制
- D、其实是源于代代相因的传统

40、①我们正在改变全球气候系统，我们正在改变海洋的化学构成，我们正在耗尽地下水资源，我们占用了地球绝大多数的土地和资源，使其他物种的生存变得举步维艰

②如今，地球物种的灭绝速度，超过了过去 6500 万年的任何时期

③但是有了能力，责任也随之而来

④我们利用自己的能力改造了人类社会，使越来越多的人类成员过上了健康富裕的生活

⑤今天，人类主宰着整个生物圈

⑥整个生物圈未来千百年的命运将取决于人类的抉择，因为我们已经拥有了足以改变全球的强大能力

根据语意逻辑，对上述句子排序最恰当的是：

- A、⑤①⑥③②④
- B、⑤④③⑥①②
- C、②①⑥④③⑤
- D、②⑥③⑤①④

三、数量运算。请选出最符合每道题要求的一项。

41、15 26 48 81 125 ( )

- A、158
- B、180
- C、202
- D、216

42、1 2 3 5 9 8 27 11 ( )

- A、14
- B、30
- C、33

D、81

43、79 37 43 -5 49 ( )

A、-53

B、-21

C、11

D、44

44、2 8 15 25 40 ( )

A、66

B、64

C、62

D、60

45、5 10 26 50 122 170 ( )

A、197

B、226

C、257

D、290

46、1 32 81 64 25 ( )

A、6

B、16

C、27

D、3

47、 $\frac{1}{2}$   $\frac{3}{5}$   $\frac{8}{13}$   $\frac{21}{34}$  ( )

A、 $\frac{55}{80}$

B、 $\frac{55}{89}$

C、 $\frac{77}{80}$

D、 $\frac{77}{89}$

48、420 210 140 105 84 ( )

A、78

B、70

C、63

D、58

49、 $0\ 1\ 1/2\ 3/4\ 5/8$  ( )

- A、 $5/16$
- B、 $7/16$
- C、 $11/16$
- D、 $13/16$

50、

7	15	8
5	?	6
3	21	4

- A、25
- B、22
- C、17
- D、16

51、甲、乙两人在 600 米的环形跑道上赛跑，两人从起跑线同时出发，若反向而跑，1 分钟后相遇，若同向而跑，10 分钟后甲超过乙一圈。问甲的速度是每分钟多少米？

- A、270
- B、300
- C、330
- D、360

52、某班战士进行射击考核，如果小李和小王每人多得 6 环，则该班平均 85 环，如果小李少得 8 环，则该班平均 83 环，问该班共有多少名战士？

- A、8
- B、9
- C、10
- D、11

53、有黑、白两种棋子共 300 枚，按每堆 3 枚共分成 100 堆，其中只有 1 枚白子的共 27 堆，有 2 枚或 3 枚黑子的共 42 堆，有 3 枚白子的与有 3 枚黑子的堆数相等。那么，在全部棋子中白子共有多少枚？

- A、142
- B、158
- C、160

D、196

54、某次考试共有 9 题，做对第 1~9 题的人数分别占到参加考试总人数的 82%、65%、92%、93%、68%、98%、70%、60%、72%，如果做对 5 道或 5 道以上为及格，则这次考试的及格率至少为：

A、60%

B、70%

C、80%

D、90%

55、运输队甲负责将收购的粮食运到周转仓，6 天可以装满一个周转仓。运输队乙负责将周转仓的粮食运到各超市，3 天可以运完一个周转仓的粮食。假如甲、乙运输队每天的运输量固定不变，现在这个周转仓内有一半的粮食，按照先甲后乙的顺序，两个运输队轮流各工作一天，请问多少天后周转仓内的粮食刚好被运完？

A、3

B、4

C、6

D、8

56、以 1~8 编号的八个球中，有两个球比其他球重 1 克。用天平称这些球三次，得到如下结果：第一次 1、2 两球比 3、4 两球轻 1 克，第二次 5、6 两球比 7、8 两球重 1 克，第三次 1、3、5 号球的总重量和 2、4、8 号球的总重量相同。那么较重的两个球的编号是：

A、3 和 5

B、4 和 5

C、3 和 6

D、4 和 6

57、若 8 个蜡烛头可以做一根完整的新蜡烛，一个环保志愿者收集了 456 个蜡烛头，不断循环利用这些蜡烛头，他最多能做出多少根完整的新蜡烛？

A、57

B、64

C、65

D、72

58、某顾客去商场购物，仅有面值 10 元、20 元、50 元的现金各四张，用其正好支付购物货款 230 元，有多少种不同的支付方法？

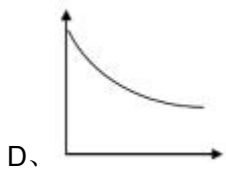
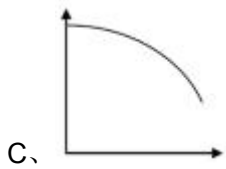
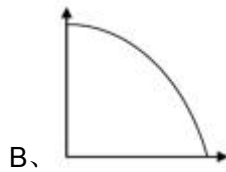
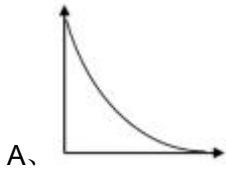
A、5

B、6

C、7

D、8

59、某种商品库存为 1000 件，首日销售 10 件，从第 2 天起每天销量较上一天增加 5 件，且每天内都是间隔相同的时间销售每件商品。问以下哪个函数能准确表示前 15 天库存（纵轴）与时间（横轴）之间的变化关系？



60、一个边长为 8 的正立方体，由边长为 1 的正立方体组成，现在要将大立方体表面刷漆，那么一共有多少个小立方体至少两面被上了色？

A、80

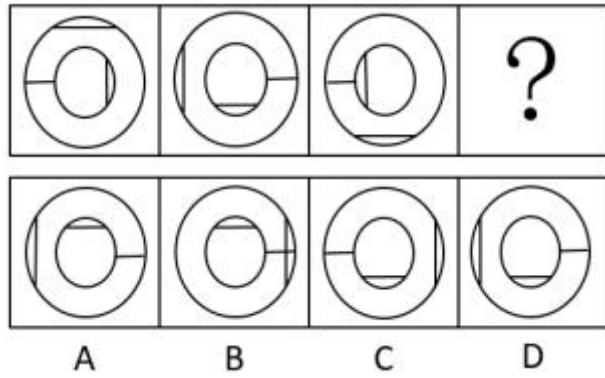
B、88

C、96

D、104

**四、判断推理。请选出最符合每道题要求的一项。**

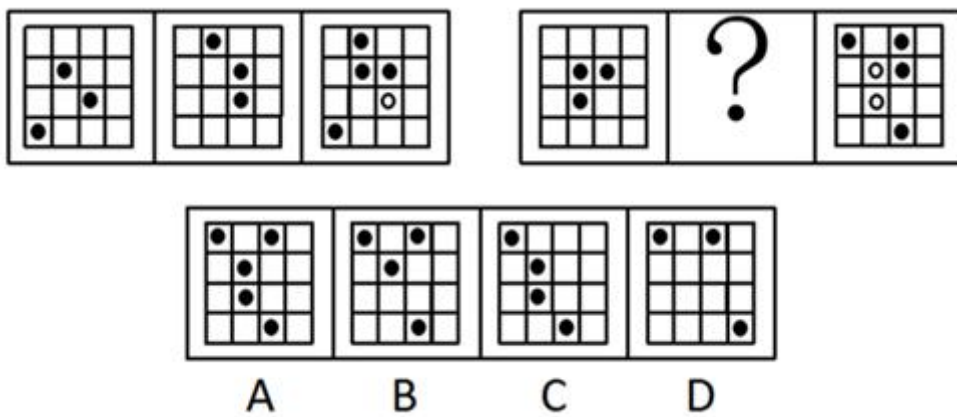
61、选出最合适的一项填入问号处，使之呈现一定的规律：



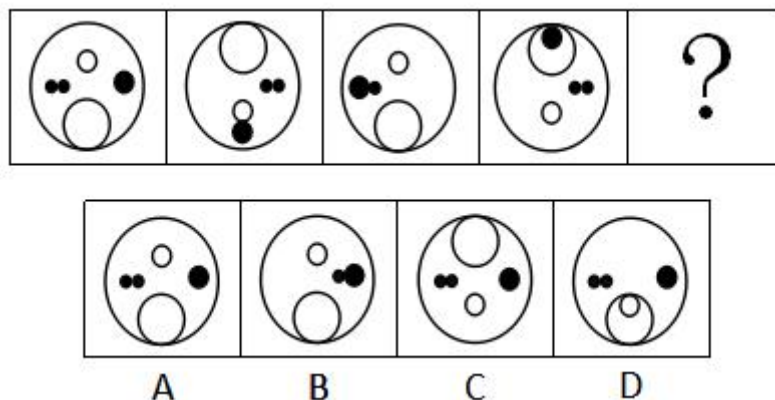
62、选出最合适的一项填入问号处，使之呈现一定的规律：



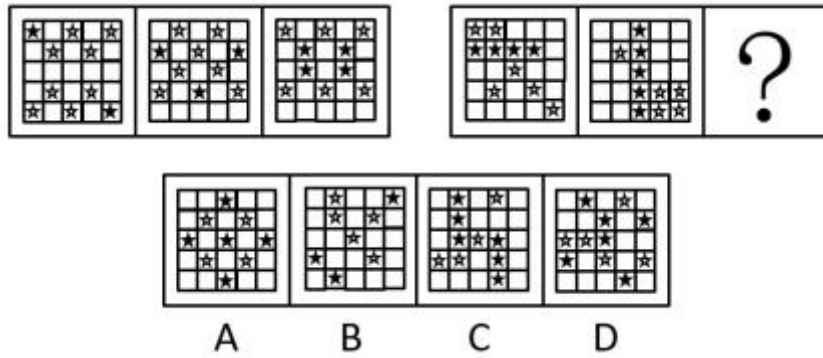
63、选出最合适的一项填入问号处，使之呈现一定的规律：



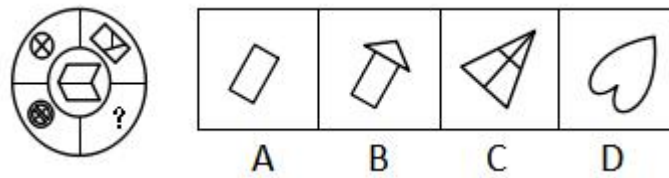
64、选出最合适的一项填入问号处，使之呈现一定的规律：



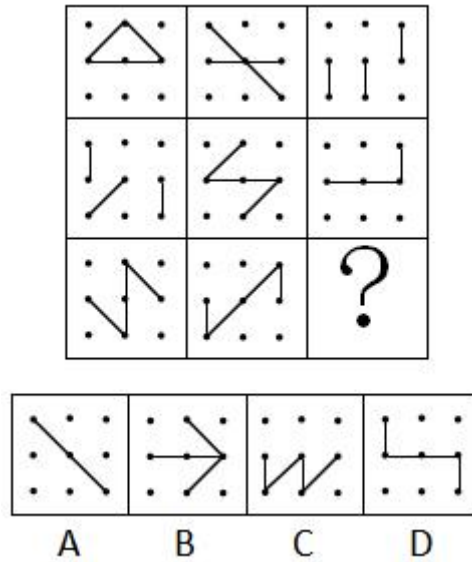
65、选出最合适的一项填入问号处，使之呈现一定的规律：



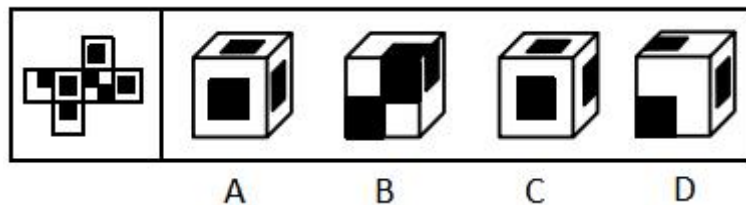
66、选出最合适的一项填入问号处，使之呈现一定的规律：



67、选出最合适的一项填入问号处，使之呈现一定的规律：

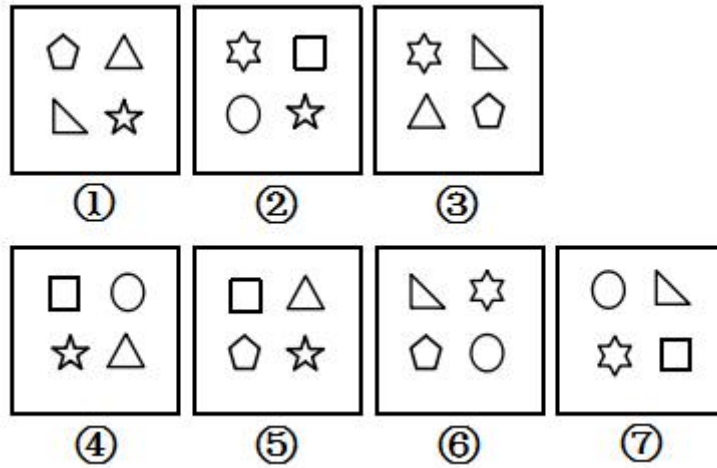


68、左边图形为纸盒的外表面，下列选项中能由其折叠而成的是：



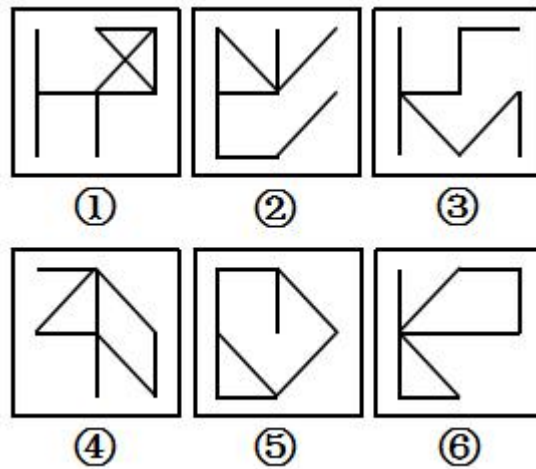
69、下列哪两个图调换位置之后，新形成的图形序列具备一定的规律性？





- A、②和③
- B、⑤和⑥
- C、④和⑤
- D、③和④

70、把下面的六个图形分为两类，使每一类图形都有各自的共同特征或规律，分类正确的一项是：



- A、①②⑥，③④⑤
- B、①④⑤，②③⑥
- C、①③⑥，②④⑤
- D、①④⑥，②③⑤

71、甲医院病人住院的平均时间是 3 天，乙医院病人住院的平均时间是 6 天，而甲医院病人的治愈率是乙医院的两倍左右。因此，在甲医院接受治疗，比在乙医院更加经济实惠，而且可以享受到更有效的治疗。

下列可以作为上述论证前提的是：

- A、两个医院接收的病患严重程度不同
- B、甲医院的规模显著大于乙医院

C、两个医院均位于交通便利的市中心

D、两个医院每天的平均住院费用相当

72、宜居带被定义为某颗恒星周围允许有液态水存在的一个狭窄区域。太靠近恒星，行星上的水就会蒸发掉；而离得太远，行星上的水则会冻结；只有处在中间的“黄会地段”——既不太热，也不太冷的宜居带内——行星上的生命才能存活下来。正因为距离太阳足够远，地球才能稳定地自转，使得太阳的热量可以均匀地播撒到地球表面的各个地方，为生命的蓬勃发展提供有利的环境。

由此无法推出：

A、只有具备与地球类似的位置条件的行星才能承载生命

B、其他星球上的生命也需要以液态水作为基础生存条件

C、存在生命的其他行星所依赖的恒星应与太阳的大小相似

D、热量在行星上的均匀分布有助于生命的传播和发展

73、据统计，近3年国家文物局汇总各地案件的接报数远低于实际案件的发生数，三分之一的文物案件是由媒体曝光或群众举报的。正因为有如此多的有效监督和举报，才在一定程度上堵住了监管漏洞。案件接报数远低于实际发生数，说明瞒报现象十分严重。一些地方为避免自己的王牌景点被“摘牌”，而长期瞒报重要文物被盗的事实。怕担责任，知情不报，是当前文物安全存在的突出问题。

由此可以推出：

A、当前文物安全存在的最重要问题是怕担责任，知情不报

B、没有媒体和群众的有效监督和举报，就不能堵住监管漏洞

C、近3年国家文物局汇总各地案件的接报数小于实际案件的发生数的三分之一

D、长期瞒报重要文物被盗事实的地方，都是为了避免当地的王牌景点被“摘牌”

74、根据最新公布的统计结果，食物及皮肤过敏症是“小康病”。对相关数据细化分析后，研究者惊讶地发现，家庭收入水平超过贫困线一倍的孩子，受过敏症困扰的风险最高，而家庭收入在贫困线上的孩子患食物及皮肤过敏症的几率要显著低于收入高出贫困线一倍的家庭的孩子。

下列选项如果为真，最能支持上述结论的是：

A、家庭收入过低的家庭的孩子从饮食中摄入的营养偏单一，身体抵抗力较弱

B、过敏性疾病是一类受遗传和环境因素影响的免疫性疾病，受父母体质影响较大

C、小康家庭孩子的肥胖率明显高于贫困家庭，而肥胖导致的体能下降是过敏症的一大诱因

D、家庭收入较高的家庭更有能力承担日常消毒及清洁用品，使孩子有效隔离过敏源

75、一项针对1.1万名2000年到2002年出生于英国的儿童的研究发现，在5岁时，三分之二以上的孩子每天看1-3小时的电视，15%的孩子坐在电视机前的时间超过3小时，而仅有2%的孩子从来不看电视。两年后的随访结果显示，那些5岁时每天看电视时间超过3小时的孩子，表现出更多的反社会倾向，如脾气更暴躁、

爱偷东西等。据此，研究人员认为让孩子长时间看电视会让孩子变得更难管教。

下列选项如果为真，最能反驳上述结论的是：

- A、长时间看电视的孩子缺乏时间意识，自制力较差
- B、长时间看电视的孩子与同龄人相处的时间少，性格更孤僻
- C、看电视挤占了孩子们户外活动的的时间，不利于其健康成长
- D、放纵孩子长时间看电视的父母多因工作繁忙而疏于对孩子的教导

76、现代生物科学告诉我们，基因背景差异越大，两种基因间的优势互补也就越明显，进而其后代在各个层面也就更具优势。那些生活在族群边缘地带的人，更有机会和交界处的其他族群通婚，而这类地区的人的样貌往往更出众。因此，有人认为“越杂居，越美丽”。

下列选项如果为真，不能质疑上述观点的是：

- A、一个人的外貌和基因是随机组合的，无法预测
- B、衡量美丽的标准是多重的，每人眼中的美丽标准均不同
- C、相对富庶和自然环境较好的地区，人们的平均颜值更高
- D、我国历史上著名的美人大都出生在不同族群的边缘地带

77、某地区经济发展缓慢，有人认为，这是由该地区产业转型升级困难造成的。对此，也有人表示反对，认为该地区经济发展缓慢不是产业转型升级困难造成的，而是近年来该地区高新技术人才大量外流造成的，“留不住人”是该地区经济发展缓慢的根本原因。

下列选项如果为真，最能削弱反对者观点的是：

- A、有些地区也面临着高新技术人才饱和的问题
- B、成功实现产业升级转型的地区都迎来了经济的快速发展
- C、产业升级转型困难导致了该地区高新技术人才大量外流
- D、经济快速发展的地区正是高新技术人才大量涌入的地区

78、柏拉图曾经说过：“如果一个国家的立法是完美的，但法律人群体却是糟糕的，那么，这个国家的法治就会沦为一出滑稽戏。”有人不同意这一观点。

反对者实际上认为：

A、如果一个国家的立法是完美的，同时法律人群体并非是糟糕的，那么，这个国家的法治也会沦为一出滑稽戏

B、如果一个国家的立法是不完美的，同时法律人群体并非是糟糕的，那么，这个国家的法治不会沦为一出滑稽戏

C、如果一个国家的立法是不完美的，同时法律人群体是糟糕的，那么，这个国家的法治不会沦为一出滑稽戏

D、如果一个国家的立法是完美的，同时法律人群体是糟糕的，那么，这个国家的法治不一定会沦为一出滑稽戏

79、暑假来临，老师为张明、李亮和王小光三名同学安排实习单位。已知，三人之中至少有一人去了佳涵律师事务所实习，并且：

- ①如果张明去佳涵律师事务所，那么李亮也去佳涵律师事务所。
- ②只有本学期得了奖学金并且有社团工作经验的同学，才会被安排到佳涵律师事务所实习。
- ③王小光没参加过任何社团。

根据以上情况，下列选项一定为真的是：

- A、张明去了佳涵律师事务所实习
- B、李亮去了佳涵律师事务所实习
- C、王小光去了佳涵律师事务所实习
- D、张明和李亮去了佳涵律师事务所实习

80、一次记忆比赛要求选手在观看视频后回忆视频中几种物品出现的先后顺序，并依次写出。参加比赛的5名选手作答依次如下：

- 甲：皮球、风筝、布偶、镜子
- 乙：皮球、布偶、镜子、风筝
- 丙：布偶、镜子、风筝、皮球
- 丁：风筝、布偶、镜子、皮球
- 戊：镜子、风筝、布偶、皮球

比赛结果显示，每位选手都答对了至少一种物品的出现位次，则物品正确的顺序是：

- A、风筝、镜子、布偶、皮球
- B、布偶、风筝、镜子、皮球
- C、镜子、风筝、皮球、布偶
- D、皮球、布偶、风筝、镜子

81、广告：销售

- A、培训：练习
- B、协商：纠纷
- C、学习：见识
- D、沟通：理解

82、石窟：建筑

- A、东床：女婿

- B、皇帝：国王  
C、狼毫：毛笔  
D、专利：产品
- 83、黑海：煤炭  
A、黄河：豆腐  
B、雪山：牛奶  
C、青海：青菜  
D、黄瓜：柠檬
- 84、表演：扮演  
A、背诵：朗读  
B、创作：临摹  
C、试验：实验  
D、发明：制作
- 85、弱冠：古稀：年龄  
A、琼楼：玉宇：高处  
B、千秋：万载：时间  
C、和平：战乱：世界  
D、盛衰：荣辱：损益
- 86、拘留：讯问：审判  
A、报名：笔试：简历  
B、提案：审议：听证  
C、通货膨胀：降低利率：宏观调控  
D、火灾发生：抢救生命：调查原因
- 87、季节：迁徙：候鸟  
A、气候：交替：植被  
B、温度：改变：衣着  
C、排污：关闭：工厂  
D、尾气：排放：健康
- 88、飞机 对于 ( ) 相当于 蝙蝠 对于 ( )  
A、轿车——袋鼠  
B、导弹——蚊子

- C、气球——雷达  
 D、降落伞——翅膀
- 89、（ ）对于 孺子牛 相当于 见风使舵 对于（ ）
- A、勤勤恳恳——中山狼  
 B、寄生虫——见异思迁  
 C、纸老虎——投机取巧  
 D、兢兢业业——变色龙
- 90、（ ）对于 保险 相当于 撞车 对于（ ）
- A、健康——受伤  
 B、福利——超速  
 C、收入——刹车  
 D、失业——安全带

五、资料分析。请根据资料提供的信息，选出最符合每道题要求的一项。

（一）

2012、2015 和 2016 年对外服务贸易总额前十位国家状况

单位：亿美元

2012 年		2015 年		2016 年	
国家	金额	国家	金额	国家	金额
全球	87732	全球	94320	全球	95018
美国	10577	美国	11977	美国	12145
德国	5409	中国	6498	中国	6571
英国	4983	德国	5572	德国	5784
中国	4809	英国	5469	英国	5182
法国	4359	法国	4725	法国	4713
日本	3167	荷兰	3439	日本	3514
荷兰	3090	日本	3350	荷兰	3466
印度	2742	新加坡	3026	爱尔兰	3381
新加坡	2578	爱尔兰	3018	新加坡	3047
爱尔兰	2287	印度	2784	印度	2943

- 91、2012 年对外服务贸易总额前十位国家中，有几个国家在 2016 年的排名有所变化？

- A、5
- B、6
- C、7
- D、8

92、2016 年中国对外服务贸易总额占全球的比重比日本约高多少个百分点？

- A、1
- B、3
- C、5
- D、7

93、2012~2016 年全球对外贸易服务总额总体增量中，有多少是由中国贡献的？

- A、6%
- B、12%
- C、18%
- D、24%

94、如 2012~2015 年间表中各国对外服务贸易总额呈等差变化趋势，则 2012~2016 年间德国比法国对外服务贸易总额高约为多少万亿美元？

- A、0.1
- B、0.3
- C、0.5
- D、0.7

95、关于表中各国对外服务贸易总额，能够从上述资料中推出的是：

- A、2016 年美国对外服务贸易总额占全球的比重高于 2012 年
- B、与 2012 年相比，2016 年对外服务贸易总额增量最低的是德国
- C、2015~2016 年，新加坡对外服务贸易总额之和高于爱尔兰
- D、2016 年，中国对外贸易服务总额同比增量高于美国

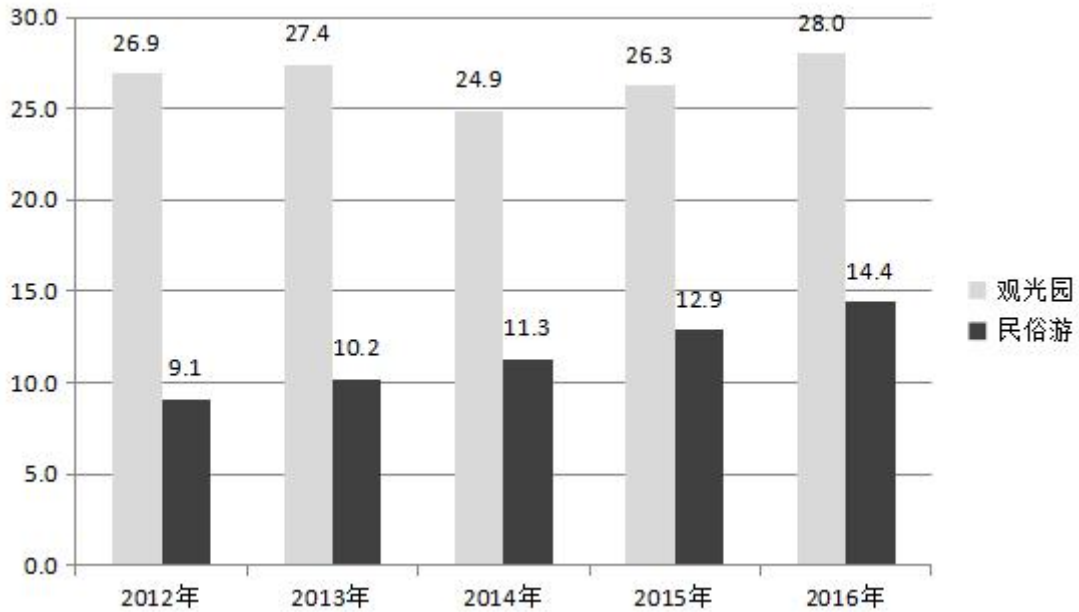
## （二）

2016 年，J 市 1258 个观光园共接待游客 2250.5 万人次，比 2011 年增长 22.1%；实现收入 28 亿元，比 2011 年增长 28.8%。

2016 年，J 市民俗游接待游客 2297.4 万人次，实现收入 14.4 亿元，分别比 2011 年增长 37.7%和 65.3%。其中，生态涵养区民俗游接待游客 1817.5 万人次，实现收入 11.9 亿元，占全市民俗游接待人次和总收入的比重比 2011 年分别提高 5.2 个和 10 个百分点。

2012-2016 年 J 市观光园及民俗游收入

单位：亿元



96、2016 年，J 市平均每个观光园月均接待游客约多少万人次？

- A、0.15
- B、0.36
- C、0.91
- D、1.79

97、2016 年，J 市民俗游平均每名游客创造的收入比 2011 年增加了约：

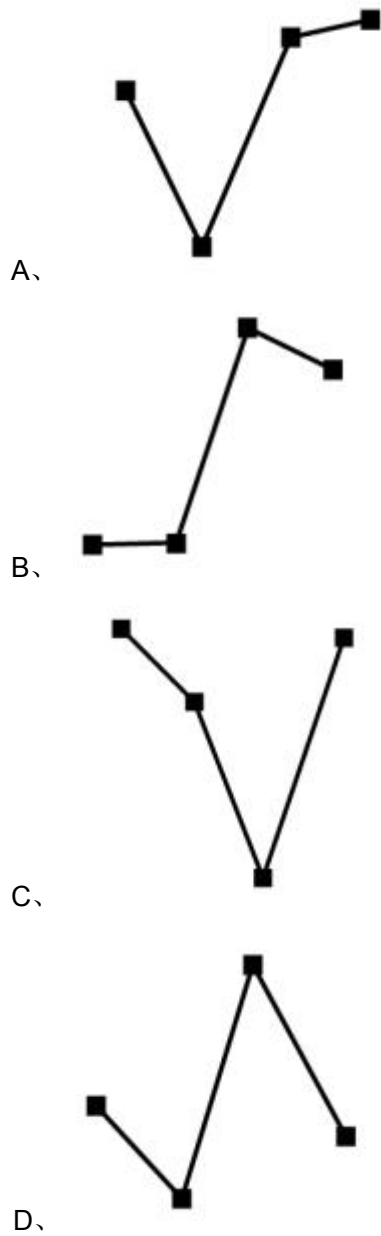
- A、10%
- B、20%
- C、30%
- D、40%

98、2016 年，J 市民俗游收入约比“十二五”（2011~2015 年）期间年均民俗游收入高多少亿元？

- A、2.5
- B、3.0
- C、3.5
- D、4.0

99、以下折线图中，能准确反映 2012~2016 年间 J 市民俗游收入同比增速变化趋势的是：





100、根据上述资料可以推出：

- A、2016 年 J 市民俗游接待游客数少于观光园
- B、2012~2016 年 J 市观光园年均旅游收入超过 27 亿元
- C、2016 年 J 市生态涵养区民俗游收入较 2011 年增速超过 65.3%
- D、2016 年 J 市生态涵养区民俗游接待游客占全市民俗游比重不到七成

**参考答案**

1、D。

本题考查政治常识。《中共中央关于深化党和国家机构改革的决定》指出：“深化党和国家机构改革，要

遵循以下原则——坚持党的全面领导；坚持以人民为中心；坚持优化协同高效；坚持全面依法治国。”

A项正确，坚持以人民为中心。全心全意为人民服务是党的根本宗旨，实现好、维护好、发展好最广大人民根本利益是党的一切工作的出发点和落脚点。必须坚持人民主体地位，坚持立党为公、执政为民，贯彻党的群众路线，健全人民当家作主制度体系，完善为民谋利、为民办事、为民解忧、保障人民权益、倾听人民心声、接受人民监督的体制机制，为人民依法管理国家事务、管理经济文化事业、管理社会事务提供更有力的保障。

B项正确，坚持优化协同高效。优化就是要科学合理、权责一致，协同就是要有统有分、有主有次，高效就是要履职到位、流程通畅。必须坚持问题导向，聚焦发展所需、基层所盼、民心所向，优化党和国家机构设置和职能配置，坚持一类事项原则上由一个部门统筹、一件事情原则上由一个部门负责，加强相关机构配合联动，避免政出多门、责任不明、推诿扯皮，下决心破除制约改革发展的体制机制弊端，使党和国家机构设置更加科学、职能更加优化、权责更加协同、监督监管更加有力、运行更加高效。

C项正确，坚持全面依法治国。依法治国是党领导人民治理国家的基本方式。必须坚持改革和法治相统一、相促进，坚持依法治国、依法执政、依法行政共同推进，坚持法治国家、法治政府、法治社会一体建设，依法依规完善党和国家机构职能，依法履行职责，依法管理机构和编制，既发挥法治规范和保障改革的作用，在法治下推进改革，做到重大改革于法有据，又通过改革加强法治工作，做到在改革中完善和强化法治。

D项错误，该项不属于深化党和国家机构改革要遵循的原则。习近平同志在党的十八届五中全会上提出的创新、协调、绿色、开放、共享“五大发展理念”。创新是历史进步的动力、时代发展的关键，位居今日中国“五大发展理念”之首。

本题为选非题，故正确答案为D。

2、A。

本题考查政治常识。2017年12月18日至20日，中央经济工作会议在北京举行。会议确定，按照党的十九大要求，今后3年要重点抓好决胜全面建成小康社会的防范化解重大风险、精准脱贫、污染防治三大攻坚战。

A项错误，该项不属于“三大攻坚战”的内容。供给侧结构性改革旨在调整经济结构，使要素实现最优配置，提升经济增长的质量和数量。我国经济运行主要矛盾仍然是供给侧结构性的，必须坚持以供给侧结构性改革为主线不动摇，更多采取改革的办法，更多运用市场化、法治化手段，在“巩固、增强、提升、畅通”八个字上下功夫。

B项正确，打好精准脱贫攻坚战，要保证现行标准下的脱贫质量，既不降低标准，也不吊高胃口，瞄准特定贫困群众精准帮扶，向深度贫困地区聚焦发力，激发贫困人口内生动力，加强考核监督。

C项正确，打好污染防治攻坚战，要使主要污染物排放总量大幅减少，生态环境质量总体改善，重点是打赢蓝天保卫战，调整产业结构，淘汰落后产能，调整能源结构，加大节能力度和考核，调整运输结构。

D项正确，打好防范化解重大风险攻坚战，重点是防控金融风险，要服务于供给侧结构性改革这条主线，

促进形成金融和实体经济、金融和房地产、金融体系内部的良性循环，做好重点领域风险防范和处置，坚决打击违法违规金融活动，加强薄弱环节监管制度建设。

本题为选非题，故正确答案为A。

3、C。

本题考查政治常识。

A项正确，党的十九大报告指出：“新时代中国特色社会主义思想，明确中国特色大国外交要推动构建新型国际关系，推动构建人类命运共同体。”

B项正确，党的十九大报告指出：“新时代中国特色社会主义思想，明确中国特色社会主义最本质的特征是中国共产党领导，中国特色社会主义制度的最大优势是中国共产党领导，党是最高政治领导力量，提出新时代党的建设总要求，突出政治建设在党的建设中的重要地位。”

C项错误，党的十九大报告指出：“新时代中国特色社会主义思想，明确坚持和发展中国特色社会主义，总任务是实现社会主义现代化和中华民族伟大复兴，在全面建成小康社会的基础上，分两步走在本世纪中叶建成富强民主文明和谐美丽的社会主义现代化强国。”

D项正确，党的十九大报告指出：“新时代中国特色社会主义思想，明确全面推进依法治国总目标是建设中国特色社会主义法治体系、建设社会主义法治国家。”

本题为选非题，故正确答案为C。

4、D。

本题考查法律常识。

A项正确，《宪法》第八十一条规定：“中华人民共和国主席代表中华人民共和国，进行国事活动，接受外国使节；根据全国人民代表大会常务委员会的决定，派遣和召回驻外全权代表，批准和废除同外国缔结的条约和重要协定。”

BC项正确，《宪法》第八十条规定：“中华人民共和国主席根据全国人民代表大会的决定和全国人民代表大会常务委员会的决定，公布法律，任免国务院总理、副总理、国务委员、各部部长、各委员会主任、审计长、秘书长，授予国家的勋章和荣誉称号，发布特赦令，宣布进入紧急状态，宣布战争状态，发布动员令。”

D项错误，《宪法》第六十二条规定：“全国人民代表大会行使下列职权：…（十）审查和批准国民经济和社会发展计划和计划执行情况的报告；…”该项是全国人大享有的职权，不是国家主席行使的职权。

本题为选非题，故正确答案为D。

5、D。

本题考查地理国情。

A项错误，德国实行的是议会制共和制。议会制共和制的主要特征是议会拥有组织政府的权力，政府由议会选举占多数席位的政党或政党联盟来组织，即政府、政府总理由议会产生。

B项错误，美国是世界上最早出现政党的国家之一，也是实行两党制的典型国家之一。民主党与共和党在国家政治生活中占据重要位置。美国的选举制度、议会制度、行政管理制度以及司法制度，都与两党制有着密切联系。

C项错误，英国是世界上最早出现资产阶级政党，并最先确立和实行两党制的国家。目前英国属于议会内阁制下的两党制。英国主要的两大执政党是保守党和工党。

D项正确，中国民主同盟，简称民盟，是中国共产党领导的爱国统一战线的组成部分，中华人民共和国现有的民主党派之一。中国共产党通力合作的参政党，主要由从事文化教育以及科学技术工作的高、中级知识分子组成的，具有政治联盟特点的，致力于建设中国特色社会主义事业的参政党。

故正确答案为D。

6、C。

本题考查经济常识。

A项正确，道琼斯指数是由道琼斯公司编制的一种算术平均股价指数。道琼斯指数全称为股票价格平均指数，是世界上历史最为悠久的股票指数，也是目前世界上影响最大、最有权威性的一种股票价格指数。

B项正确，基尼系数是定量测定收入分配差异程度，国际上用来综合考察居民内部收入分配差异状况的一个重要分析指标。基尼系数最大为“1”，最小等于“0”，国际上通常把0.4作为收入分配差距的“警戒线”。

C项错误，消费者满意度指数，是根据顾客对企业产品和服务质量的评价，通过建立模型计算而获得的一个指数，是一个测量顾客满意程度的经济指标。消费者预期指数是指消费者对未来经济生活发生变化的预期，反映消费者对未来的信心程度。若消费者预期指数下降，则预示消费支出将减少，结果也将反映到国内生产总值上去。

D项正确，恩格尔系数是食品支出总额占个人消费支出总额的比重，是表示生活水平高低的一个指标，恩格尔系数越高，说明生活水平越低；恩格尔系数越低，说明生活水平越高。

本题为选非题，故正确答案为C。

7、B。

题考查经济常识。货币具有价值尺度、流通手段、贮藏手段、支付手段和世界货币五大职能。其中，价值尺度和流通手段是货币最基本的职能。

价值尺度是指货币充当衡量和表现其他一切商品价值大小的工具。货币执行价值尺度职能时，只需要观念上货币，不需要现实货币。流通手段是指货币在商品流通中充当交换的媒介。作为交易媒介的货币，不能是观念上的货币，而必须是实实在在的货币。支付手段是指在以延期付款的形式买卖商品时，货币作为价值的独立运动形式进行单方面转移。常用形式有：工资、佣金、房租、地租、水电费、债务等。贮藏手段是指货币退出流通而处于静止状况，被人们当作独立的价值形态和社会财富的一般代表保存起来。世界货币是指货币超越国内流通领域，在国际市场上充当一般等价物，执行世界货币职能。现在，某些纸币，如美元、日元、欧元、英

镑等，也具有了世界货币的职能。

本题中，“化妆品标价 1200 元”，此时货币执行的是价值尺度职能；“以 1080 元买下化妆品”，此时货币执行的是流通手段职能。

故正确答案为 B。

8、C。

本题考查法律常识。

AB 项错误，《宪法》第九条规定：“矿藏、水流、森林、山岭、草原、荒地、滩涂等自然资源，都属于国家所有，即全民所有；由法律规定属于集体所有的森林和山岭、草原、荒地、滩涂除外。”

C 项正确，《宪法》第十条第二款规定：“农村和城市郊区的土地，除由法律规定属于国家所有的以外，属于集体所有；宅基地和自留地、自留山，也属于集体所有。”

D 项错误，《宪法》第十条第一款规定：“城市的土地属于国家所有。”

故正确答案为 C。

9、D。

本题考查法律常识。

ABC 项错误，《个人所得税法》第四条第一款规定：“下列各项个人所得，免征个人所得税：（一）省级人民政府、国务院部委和中国人民解放军军以上单位，以及外国组织、国际组织颁发的科学、教育、技术、文化、卫生、体育、环境保护等方面的奖金；（二）国债和国家发行的金融债券利息；（三）按照国家统一规定发给的补贴、津贴；（四）福利费、抚恤金、救济金；（五）保险赔款；（六）军人的转业费、复员费、退役金；（七）按照国家统一规定发给干部、职工的安家费、退职费、基本养老金或者退休费、离休费、离休生活补助费；（八）依照有关法律规定应予免税的各国驻华使馆、领事馆的外交代表、领事官员和其他人员的所得；（九）中国政府参加的国际公约、签订的协议中规定免税的所得；（十）国务院规定的其他免税所得。”

D 项正确，《个人所得税法》第二条第一款规定：“下列各项个人所得，应当缴纳个人所得税：（一）工资、薪金所得；（二）劳务报酬所得；（三）稿酬所得；（四）特许权使用费所得；（五）经营所得；（六）利息、股息、红利所得；（七）财产租赁所得；（八）财产转让所得；（九）偶然所得。”该项“收回债务时附带的利息”属于上述利息、股息、红利所得，应当缴纳个人所得税。

故正确答案为 D。

10、B。

本题考查法律常识。

A 项正确，《婚姻法》第二十五条第一款规定：“非婚生子女享有与婚生子女同等的权利，任何人不得加以危害和歧视。”

B 项错误，《婚姻法》第十八条规定：“有下列情形之一的，为夫妻一方的财产：（一）一方的婚前财产；

(二) 一方因身体受到伤害获得的医疗费、残疾人生活补助费等费用；(三) 遗嘱或赠与合同中确定只归夫或妻一方的财产；(四) 一方专用的生活用品；(五) 其他应当归一方的财产。”

C 项正确,《婚姻法》第十一条规定:“因胁迫结婚的,受胁迫的一方可以向婚姻登记机关或人民法院请求撤销该婚姻。受胁迫的一方撤销婚姻的请求,应当自结婚登记之日起一年内提出。被非法限制人身自由的当事人请求撤销婚姻的,应当自恢复人身自由之日起一年内提出。”

D 项正确,《婚姻法》第十条规定:“有下列情形之一的,婚姻无效:(一)重婚的;(二)有禁止结婚的亲属关系的;(三)婚前患有医学上认为不应当结婚的疾病,婚后尚未治愈的;(四)未到法定婚龄的。”

本题为选非题,故正确答案为 B。

11、C。

本题主要考查人文常识。

①“自顾影,欲下寒塘,正沙净草枯,水平天远”出自宋代张炎《解连环·孤雁》,这几句话描写的是孤雁失群后的孤独。词咏孤雁,实则借孤雁寄托作者宋亡后的伤感,也反映了宋遗民普遍生活体验及感触。

②“病翼惊秋,枯形阅世,消得斜阳几度”出自宋代王沂孙《齐天乐·蝉》。这几句话的大意是:病弱的蝉翅深感秋寒的威胁,枯败的形骸阅尽了世间的沧桑,这种病身残体还能禁得住几日西下的夕阳!作者以蝉自比,托物抒怀,流露了封建士人对国家破败、身无所托的悲伤。

③“盘心清露如铅水,又一夜西风吹折”出自宋代张炎《疏影·咏荷叶》,这几句话的大意是:绿盘中盈聚着清晶露珠,像金铜仙人的清泪点点,又是一夜西风将它吹断。作者通过咏叹荷叶的高洁自持,取其出淤泥而不染的品性,隐寓自己洁身自好的情志。

④“芳径,芹泥雨润,爱贴地争飞,竟夸轻俊”出自宋代史达祖《双双燕·咏燕》,大意为:芳香弥漫小径间,春雨将芹泥融融浸润。(燕子)喜欢贴地争飞,好像要比比谁更俊俏轻盈。

因此上述词句吟咏的对象分别是孤雁、寒蝉、荷叶、燕子。

故正确答案为 C。

12、D。

本题主要考查地理国情。

A 项错误,①亚历山大·仲马是法国小说家,因与其父重名而被称为小仲马。小仲马的第一部扬名文坛的力作《茶花女》,表达了人道主义思想。②巴西利亚大教堂,坐落在巴西首都巴西利亚,1970年5月31日完工。整体呈现双曲线型,远处看去好似变形的洋葱。这座现代化的教堂见证了巴西利亚这座最年轻的世界人类文化遗产城市的辉煌。③海德公园是伦敦最知名的公园,是英国最大的皇家公园。

B 项错误,①“巴士底狱”是巴黎的一座要塞和国家监狱。建于14世纪。原为军事要塞,17世纪起成为关押政治犯的监狱,是封建专制制度的象征。②贝利,1940年10月23日出生于巴西,前巴西著名足球运动员,司职前锋。③牛津大学,位于英国牛津,是一所誉满世界的公立研究型大学。

C项错误，①巴黎凯旋门，即雄狮凯旋门，位于法国巴黎的戴高乐广场中央。凯旋门正如其名，是一座迎接外出征战的军队凯旋的大门，是拿破仑为了纪念1805年在奥斯特利兹战役中击溃奥、俄军的功绩，于1806年下令动工兴建的，费时30年。②探戈是一种双人舞蹈，虽源于非洲，但流行于阿根廷。③自由女神像，全名为“自由女神铜像国家纪念碑”，位于美国纽约海港内自由岛的哈德逊河口附近。

D项正确，①马赛曲的作者名叫鲁热·德·利尔。法国大革命期间，有过许多鼓舞斗志的战斗歌曲，而最受群众喜爱、流行最广的，是自由的赞歌——马赛曲。②桑巴是源于巴西巴伊亚的一种舞蹈和音乐类型。③星条旗是美国国旗的俗称。

故正确答案为D。

13、A。

本题主要考查人文常识。

A项错误，在古代，一年分为四个季节，每个季节各占三个月，这三个月分别可以用“孟、仲、季”来表示。“季秋”是秋季的最后一个月，表示农历九月。

B项正确，齐白石是现代中国绘画大师，世界文化名人。擅画花鸟、虫鱼、山水、人物，笔墨雄浑滋润，色彩浓艳明快，造型简练生动，意境醇厚朴实。所作鱼虾虫蟹，天趣横生。代表作有《蛙声十里出山泉》、《墨虾》等。

C项正确，《富春山居图》是元代画家黄公望创作的纸本水墨画，中国十大传世名画之一。《富春山居图》，以浙江富春江为背景，画面用墨淡雅，山和水的布置疏密得当，墨色浓淡干湿并用，极富于变化。

D项正确，工笔画，亦称“细笔画”，属中国画技法类别的一种。工笔画与“写意画”对称。工笔画属于工整细致一类画法，注重细节部分的描绘，如宋代的院体画，明代仇英的人物画等。

本题为选非题，故正确答案为A。

14、B。

本题主要考查地理国情。

A项错误，新石器时代，在考古学上是石器时代的最后一个阶段，即使用新石器的时代，以使用磨制石器为标志的人类物质文化发展阶段，其年代大约为公元前10000~前2500年。以使用打制石器为标志的人类物质文化发展阶段是旧石器时代。

B项正确，河西走廊都夹在祁连山与合黎山、龙首山等山脉之间，狭长且直，形如走廊，因地处黄河之西，被称为“河西走廊”。汉唐时的“丝绸之路”经这里通向中亚、西亚，是中西文化交流史上的一条黄金通道。

C项错误，美索不达米亚，是古希腊对两河流域的称谓，意为“（两条）河流之间的地方”，这两条河指的是幼发拉底河和底格里斯河。“尼罗河”的说法错误。

D项错误，苏美尔文明，指的是苏美尔地区的文明，即在今伊拉克东南部幼发拉底河和底格里斯河下游。爱琴海地区主要文化是“爱琴文明”，指公元前3000—前2000年分布于爱琴海地区的青铜文化，也称“克里

特——迈锡尼文明”。

故正确答案为B。

15、C。

本题主要考查科技常识。

A项错误，拙政园，位于江苏省苏州市，始建于明正德初年（16世纪初），是江南古典园林的代表作品。拙政园为明代王献臣所建，是私家园林而不是皇家园林。典型的皇家园林有颐和园和承德避暑山庄。

B项错误，开封铁塔位于河南省开封市北门大街铁塔公园的东半部，是园内重要的文物。开封铁塔由特质的琉璃砖堆砌而成，历经风吹日晒，琉璃砖的外表形成了一层特殊的物质，颜色似铁，且经历近千年的风吹雨打依然坚固异常，故被称为“铁塔”；此选项的后半句也是错误的，我国现存最高的铁塔是陕西咸阳千佛铁塔。

C项正确，斗拱是中国建筑特有的一种结构，由头、拱、昂三部分组成，一般置于柱头和额枋、屋面之间，用于支撑荷载梁架、挑出屋檐、兼具装饰作用。

D项错误，四合院是一种中国传统合院式建筑，其格局为一个院子四面建有房屋，通常由正房、东西厢房和倒座房组成，从四面将庭院合围在中间，故名四合院。北京正规四合院一般依东西向的胡同而坐北朝南，大门一般开在宅院东南角“巽”位。

故正确答案为C。

16、C。

本题主要考查人文常识。

A项正确，《广陵散》，是著名十大古琴曲之一。即古时的《聂政刺韩傀曲》，魏晋琴家嵇康以善弹此曲著称，刑前仍从容不迫，索琴弹奏此曲，并慨然长叹：“《广陵散》于今绝矣！”《广陵散》与聂政的对应是正确的。

B项正确，《十面埋伏》是一首中国琵琶大曲，同时也是中国十大古曲之一，其演奏为独奏，乐曲激烈，震撼人心，清楚地表现出了当时项羽被大军包围时走投无路的场景。

C项错误，《平沙落雁》，是一首中国古琴名曲，其意在借大雁之远志，写逸士之心胸。最早刊于明代《古音正宗》（1634）。与王昭君的对应是错误的。

D项正确，《胡笳十八拍》，中国乐府名诗，古琴名曲，相传为东汉末年蔡文姬以胡笳音色融入古琴中而作成。汉末大乱，连年烽火，蔡文姬在逃难中被匈奴所掳，流落塞外，后来与左贤王结成夫妻，生了两个儿女。在塞外她度过了十二个春秋，但她无时无刻不在思念故乡。曹操平定了中原，与匈奴修好，派使节用重金赎回文姬，于是她写下了著名长诗《胡笳十八拍》，叙述了自己一生不幸的遭遇。

本题为选非题，故正确答案为C。

17、B。

本题主要考查地理国情。



A 项错误，直布罗陀海峡位于西班牙最南部和非洲西北部之间，是连接地中海和大西洋的重要门户，全长约 90 千米。直布罗陀海峡早年被大西洋航海家们所利用，地中海沿岸国家的探险船队曾频繁地通过这里而到达大西洋。今日的直布罗陀海峡仍是大西洋通往南欧、北非和西亚的重要航道。

B 项正确，巴士海峡，位于中国台湾与菲律宾北部巴丹群岛之间，是中国与菲律宾分界的海峡。巴士海峡是沟通南海和太平洋的重要航道。

C 项错误，马六甲海峡，是位于马来半岛与印度尼西亚的苏门答腊岛之间的漫长海峡，由新加坡、马来西亚和印度尼西亚三国共同管辖。马六甲海峡是连接沟通太平洋与印度洋的国际水道。

D 项错误，霍尔木兹海峡是连接中东地区的重要石油产地波斯湾和阿曼湾的狭窄海峡，亦是阿拉伯海进入波斯湾的唯一水道。因此霍尔木兹海峡沟通的水域是阿拉伯海和波斯湾。

故正确答案为 B。

18、C。

本题主要考查科技常识。

A 项错误，给电池充电时，电源正负极和电池正负极的接法是有规定的：正极接正极，负极接负极。“不需要区分”的说法错误。

B 项错误，目前，电动车蓄电池使用量最大的是铅酸蓄电池，因为铅酸蓄电池成本低，性价比高。其次，锂电池在电动自行车中应用也比较广泛。镍镉蓄电池轻便、抗震、寿命长，但相对铅酸蓄电池来说，初期购置成本较高，因此其常用于小型电子设备。

C 项正确，电池充电时，是电能转化为化学能；而电池在使用时，是化学能转化为电能。

D 项错误，锌锰干电池是常见的一次性电池，它们的电量耗尽后，无法再充电使用，只能丢弃。

故正确答案为 C。

19、C。

本题主要考查科技常识。

A 项错误，在水汽充足、微风及大气稳定的情况下，相对湿度较大时，空气中的水汽便会凝结成细微的水滴悬浮于空中，使地面水平的能见度下降，这种天气现象称为雾；霾，是指原因不明的大量烟、尘等微粒悬浮而形成的浑浊现象。霾的核心物质是空气中悬浮的灰尘颗粒，气象学上称为气溶胶颗粒。雾和霾的概念是不同的。

B 项错误，一切浸在液体或气体中的物体都受到竖直向上的浮力，物体所受浮力的大小既与物体排开液体的体积有关，又与排开液体的密度有关。物体的沉浮是由物体所受重力与浮力的合力决定：当合力向上则物体上浮；当合力向下，则物体下沉；当合力为 0，则物体处于漂浮或悬浮状态。刚下锅的饺子由于所受的重力大于浮力，都会沉入锅底；开锅后，饺子煮熟，饺子内的水受热汽化后形成水蒸气，使饺子膨胀体积变大，排开水的体积增大，故饺子所受浮力变大；当浮力大于饺子的重力时，饺子上浮，最后漂浮在水面上。

C项正确，在炎热的天气中，刚从冰箱里拿出来的雪糕，表面会起一层白雾的原因是：雪糕周围附近空气中的水蒸气（来源于冰棒之外）遇冷液化而成形成白色的小冰晶，所以看起来像白雾。

D项错误，气体受热膨胀，密度会变小。在热气球的内部加热空气，这样相对于外部冷空气具有更低的密度，根据密度公式 $\rho = m/V$ 可推出 $m = \rho V$ ，因此相同体积的热空气比冷空气更轻，热气球所受到向上的浮力大于向下的重力时，就可以升空。故热气球是通过改变内部气体温度来飞行的，其飞行过程中体积变化是可以忽略的。

故正确答案为C。

20、A。

本题主要考查科技常识。

A项正确，流行性腮腺炎病毒，能引起腮腺、舌下腺、颌下腺肿大、头痛、发烧，并能引起多种并发症。流行性腮腺炎病后可有持久免疫力。

B项错误，流行性乙型脑炎经蚊传播，属于血液传染病，多见于夏秋季。临床上急性发病，有高热、意识障碍、惊厥、强直性痉挛和脑膜刺激征等。“通过空气飞沫传播”的说法错误。

C项错误，麻疹是由麻疹病毒引起的急性全身发疹性呼吸道传染病，传染性很强。麻疹主要在婴幼儿中流行，靠飞沫直接传播。按照国家目前的免疫接种程序，如无特殊情况，麻疹疫苗的初次接种时间为新生儿出生后8个月。

D项错误，败血症是指致病菌或条件致病菌侵入血循环，并在血中生长繁殖，产生毒素而发生的急性全身性感染。败血症主要表现为发热、乏力、全身酸痛等全身症状及局部改变。因此白细胞减少不是败血症的典型症状。败血症的发病初期白细胞总数及中性粒细胞会升高。

故正确答案为A。

21、B。

根据文中的语境可知，“善心和善德”是内在的，而“人从事一切有利于他人的社会活动”是外在的表现，故两者之间的关系是外在的表现需要借助内在的善心和善德，故应填入表示基础、根据之意的“依据”，对应B项。

A项，“本质”指事物本身所固有的根本的属性，不是内在和外在的关系，故应排除。

C项，“动力”比喻对工作、事业等前进和发展起促进作用力量。文中体现不出“促进”作用，应排除。

D项，“潜能”是指潜在的能量，文中没有强调“能量”，故应排除。

故正确答案为B。

22、B。

文中出现转折关联词“但”，其前后表达的意思是相反的，故转折之前强调继续教育是被大家忽略的，转折之后应该强调继续教育是重要的，B项“息息相关”意思是呼吸也相互关联，形容彼此的关系密切，D项“不

可分割”指关系密切，不能分开。结合前文中的“容易”可知，此处词语语义程度较轻，选择B项。

A项，“朝夕相伴”意思是从早到晚都在一起，侧重形容常生活在一起。应排除。

C项，“休戚与共”形容关系密切，利害相同。一般强调同类型的事物福祸是相同的，应排除。

故正确答案为B。

23、C。

第一空，文中对于《诗经》所持的态度是积极的，说明历代读书人对待《诗经》的态度也是积极的，而A项“追捧”带有消极含义，应排除。B项“礼遇”指以优厚的礼节相待遇，文中体现不出“礼”，故应排除。

第二空，文中强调的是《诗经》变成了一种文化基因，也就是内化为华夏文明的一部分，故应填入C项“融入”，指混入、混合。D项“积淀”指同一种事物的积累沉淀，故应排除。

故正确答案为C。

【出处】《经典也美丽——评向熹先生译注《诗经》》

24、A。

先看第二空，文段强调如今的手艺依然是古老的学徒制，也是使用老办法，A项“沿袭”和D项“沿用”均可。而B项“继续”强调的是一个过程持续下去，应排除。C项“继承”强调结果，直接将前人的经验等拿过来使用，不能搭配“着”，应排除。

再看第一空，A项“转换”侧重“换”，即“替换”，D项“转化”侧重“化”，“变化”，也就是不一定是直接替换成完全不同的另一个，而文中强调的是“人力创造的机械动力”，变成了“电动马达动力”，故用A项“转换”更合适，排除C项。

故正确答案为A。

【出处】三联生活周刊《开工开物》

25、B。

第一空，文中提到“它在形式上的种种严格限制”，说明古典诗歌的创作问题在于“形式上”的限制，而C项“终结”和D项“枯竭”只能表明古典诗歌走向末路，发展不好，故应排除。A项“教条”指生搬硬套现成的原则或规律，而文中强调的是一种发展趋势，故B项“僵化”指变得僵硬，更符合语境。

验证第二空，B项“真实”修饰“思想感情”，符合搭配。

故正确答案为B。

【出处】三联生活周刊《“诗词中国”：唤醒民众深藏于心的诗意》

26、C。

此题突破口在第二空，降低血脂浓度后，可以治疗高血脂症，也能防治冠心病等心脑血管疾病。指的是一种方法，可以起到两种效果，故应填入C项“一石二鸟”。A项“釜底抽薪”比喻从根本上解决问题。文中体现不了“根本上”，排除。B项“触类旁通”掌握了解某一事物的变化、趋势及规律，从而类推了解同类的其

他事物的变化、趋势及规律。文中不是同类事物的规律，应排除。D项“正本清源”指从根本上整顿，从源头上清理。文中没有强调“源头”问题，应排除。

验证第一空，“割裂”指的是分开，在文中指高血脂症和很多疾病有着密切联系，照应了后文提到的解决了高血脂就防治了其他疾病。符合语境。

故正确答案为C。

27、A。

第一空，文中提到“但有很多谎言却是致命的”，转折前后的含义应该是相反的，故所填成语应该是强调谎言的影响是不大的，而C项“以假乱真”没有这层意思，应排除。B项“不足挂齿”意思是不值得一提，比喻自己做的事不够重大。D项“无关紧要”指不重要，不会影响大局。故B和D项强调的都是事物本身的重要性，而不是其影响的大小，均可排除。A项“无伤大雅”指虽有影响，但没有伤及主要的东西。符合语境，当选。

验证第二空，“甄别”常用于真假的鉴定，可以搭配后文的“谎言”。

故正确答案为A。

【出处】《说谎，你怕了吗？》

28、D。

第一空，文中强调的是“尽量”，说明语义程度不能选择过重的，而A项“摒弃”指屏除、抛弃，语义程度过重，应排除。文段提及的话题是在评价历史文物时是主动去掉感情色彩等，而B项“忽略”是疏忽的意思，强调主观上没有注意，不符合语境，应排除。

第二空，所填词语要和“情境”构成并列关系，“情境”是一种客观存在，不是主观的想法，而C项“记忆”侧重主观想法，应排除。

验证第三空，“感悟历史”符合搭配。

故正确答案为D。

【出处】光明日报《保护文物与价值评判》

29、A。

第一空，文中强调的是“互联网+”政务服务正在逐步的发展，而B项“萌芽”强调的是事物刚刚出现，应排除。

第二空，文中强调的是“一次办”等政策是符合群众期待的，故C项“注重”不能搭配“期待”，先排除。D项“迎合”的搭配对象一般是低级趣味的事物，亦可排除。

验证第三空，“强化……建设”符合搭配。

故正确答案为A。

【出处】光明网《便民服务不能停留在纸上》

30、B。

第一空，C项“基础”侧重强调是某事物是其他事物发展的起点。而文中并没有强调成本是诸多因素的起点，或者成本是可再生能源发展的起点，故应排除C项。

第二空，横线前强调的是“自有的”，说明这里突出强调可再生能源区别于其他能源的外在表现形式和独特的标志，故应填入B项“特征”。A项“本质”指事物本身所固有的根本的属性，不一定是独特的，应排除。D项“性质”指事物的禀性，也不一定是区别于其他事物的独特标志，亦可排除。

验证第三空。“基本路径”符合搭配。

故正确答案为B。

【出处】《发展清洁能源需要技术创新》

31、B。

文段首句先提及个体正常而有序的生活时以本体安全系统的稳定为前提的，而为了维持这一稳定，个体会建立一系列的防护机制，而其中最重要的部分是“信任”。故文段核心意思即是强调信任是个体正常有序的生活的基础，即答案选择B项。

A项、C项，表述片面，没有体现“信任”，应排除。

D项，表述片面，文段强调的是信任对个体的意义，故应排除。

故正确答案为B。

【出处】《吉登斯现代性视野下的风险与信任》

32、D。

文段首句先提及了皖南古村落的定义，接着提到皖南山区历史悠久，文化积淀深厚，保存了大量的传统村落。随后提到皖南古村落的独特特点：脱离了对农业的依赖，在意识等方面，保存和追求与文人、官宦阶层相一致，最后通过结论引导词“因此”得出结论，强调具有浓郁的文化气息。重在最后的结论，故这段文字意在说明的是皖南古村落的独特之处，答案选择D项。

A项、B项，属于原因解释部分，应排除。

C项，属于无中生有，应排除。

故正确答案为D。

33、A。

文段首句先提到“物联网”将会给人们的日常生活带来巨大的变化。接着通过转折关联词“然而”提到单把所有物品都植入识别芯片这一点现在看来还不太现实。最后通过转折关联词“但是”，进一步强调人们走向“物联网”时代还需要很长的时间。重点在第二个转折之后的内容，故答案选择A项。

B项，属于首句引入话题，本身不重要，应排除。

C项，无中生有，文中没有强调两者的制约，应排除。

D项，属于第二个转折之前的内容，应排除。

故正确答案为A。

【出处】《物联网调查报告》

34、A。

文段首句先提到经济的成功和恶化的根源在于中国的经济模式，接着作出具体的解释说明：一方面GDP至上，另一方面是政府控制大量资源。随后提到这个模式在过去创造了成功，但也引发了一系列的风险，而中国很难再有机会去消化其带来的后遗症。最后得出结论，强调要保障可持续增长，必须告别“中国奇迹”。故文段属于分总结构，最后的对策是重点，答案应选择A项。

B项，表述模糊，没有明确说明怎么样抓住机遇，文段中强调的是转变经济发展模式，故应排除。

C项，属于“提出的问题”，没有表述对策，应排除。

D项，无中生有，应排除。

故正确答案为A。

【出处】《告别中国奇迹》

35、C。

文段首句先说明了判处一名女子罪行的依据是揭示神经活动和表明犯罪“经验知识”的脑电图，随后提到对这一案例，科学家和法律学者都退避三舍。最后通过转折关联词“但是”，强调对于使用大脑测量的方法却存在极大的争议。故文段的重点在最后，表达的言外之意是借助神经科学判定是否犯罪的做法尚未达成共识，即答案选择C项。

A项，文段讨论的不是女子是否谋杀的问题，而是判断其犯罪的依据是否合理，故应排除。

B项，表述片面，文段最后强调的是这样的方法存在争议，故应排除。

D项，文段的重点句并没有提到“科学家和法律人士”的观点，故应排除。

故正确答案为C。

36、A。

根据提问方式可知，本题为细节判断题，将选项信息和原文信息进行对比即可。

A项，“背景”在文中没有提到，当选。

B项，文中提到“使航天员可以到距离航天器100米远的地方活动”，故载人机动装置的活动区域提及，即是在距离航天器100米远的地方，应排除。

C项，文段最后一句提到“航天员可以通过载人机动装置左右机械手臂上的控制器，控制高压氮气从安装在不同部位的喷管喷出，从而控制飞行姿态和速度”，故载人机动装置的控制方式已经提到，就是通过左右机械手臂上的控制器，故应排除。

D项，最后一句提到载人机动装置的动力来源于航天员，应排除。

此题为选非题，故正确答案为A。

【出处】光明网《这两种航天员“行走”方式你知道吗？》

37、D。

根据提问方式可知，本题为细节判断题，将选项信息和原文信息进行对比即可。

A项，文中提到“在捕食者离开后，它们留下的气味仍会使被捕食者数量继续下滑”，故文中没有强调是“一直”留存，故此项表述太绝对，应排除。

B项，无中生有，文中并没有提及最后的实验结果，也就是没有提到“繁殖季”和“非繁殖季”的区别，应排除。

C项，无中生有，文中并没有提及最后的实验结果，也就是没有提到对体重的影响，应排除。

D项，文段最后一句提到“在规模较小的种群中，捕食者的气味足以显著降低果蝇繁殖能力和后代发育水平”，故捕食者的气味会影响小规模被捕食者的繁殖，此项表述正确。

故正确答案为D。

【出处】《恐惧或足以使动物“群灭”：减少进食和交配》

38、D。

横线出现在文段最后，一般选择总结性的句子。文段开始提到经济学是从一定的假设出发，也就是可能和实际情况是不符合的，随后又提到经济学家的观点：经济法则缺乏稳定性的，故这两者的共同之处在于强调经济学的理论可能是不靠谱的，所以得出结论，单纯的理论研究是不够的，故答案选择D项。

A项，“寻找稳定”属于无关话题，应排除。

B项，“总结性”在文中无从体现，文中侧重强调的是经济学缺乏稳定性。应排除。

C项，“特定条件”无中生有，文中没有提到，应排除。

故正确答案为D。

【出处】《无厘头的诺贝尔经济学奖》

39、B。

横线出现在文段最后，一般选择总结性的句子。文段开始提到大家对科举制都有误解，强调我们不能忽略科举制的历史性，随后提到在当时的历史环境下，统治者和文化巨人并非没有看到科举制的局限和弊端，而是反复比较之后，没有更好的选才制度，故最后得出结论，可以强调科举制是比较好的制度，应填入B项，强调“择善而从”，指选择好的学，按照好的做。

A项，“无奈之举”侧重强调是被迫的，体现不出科举制在比较之后是好的制度，应排除。

C项，“合理”体现不出“比较”，应排除。

D项，“代代相因”强调传承，在文中没有出现相关话题，可直接排除。

故正确答案为B。

【出处】《科举制的兴衰》

40、B。

观察选项，首句特征不明显，需借助内容关联性进行判断，发现③出现转折关联词“但”，之后描述了“有了能力”，说明转折之前应该描述人类的能力，所给选项要么是⑥③，要么是④③，而⑥强调的是人类的抉择对于整个生物圈的影响，也就是对整个生物圈富有责任，这和转折之后的“责任也随之而来”含义是一致的，两者不能构成含义相反的转折关系，故⑥③顺序不正确，排除 A、D 项。而⑥也应该放于③之后，作解释说明，表明具体的责任，即锁定④③⑥顺序，选定 B 项。此题亦可根据⑥①之间的解释说明关系确定答案，①强调的是人类如何改变全球，而⑥的最后提及的是“为我们已经拥有了足以改变全球的强大能力”，①在解释说明⑥，故锁定 B 项的⑥①。

故正确答案为 B。

【出处】《极简人类史》

41、B。

数列无明显特征，优先考虑作差。后项减前项，两两作差可得，11，22，33，44，构成公差为 11 的等差数列，则所求项 =  $125 + 44 + 11 = 180$ 。

故正确答案为 B。

42、D。

数列项数较多，考虑按奇偶项分组进行分析。偶数项为 2，5，8，11，构成公差为 3 的等差数列；奇数项为 1，3，9，27，分别为  $3^0$ ， $3^1$ ， $3^2$ ， $3^3$ ，则所求项应为  $3^4 = 81$ 。

故正确答案为 D。

43、A。

数列无明显特征，作差无规律，则考虑递推。观察发现： $79 = 37 + 43 - 1$ ， $37 = 43 + (-5) - 1$ ， $43 = (-5) + 49 - 1$ ，即：第一项 = 第二项 + 第三项 - 1，则  $-5 = 49 + \text{所求项} - 1$ ，故所求项 =  $-5 - 49 + 1 = -53$ 。

故正确答案为 A。

44、C。

数列无明显特征，优先考虑作差。两两作差可得，6，7，10，15，再次作差可得，1，3，5，构成公差为 2 的等差数列。则所求项 =  $40 + 15 + 5 + 2 = 62$ 。

故正确答案为 C。

45、D。



观察数列发现均为幂次数附近的数字，原数列可转换为 $2^2 + 1 = 5$ ,  $3^2 + 1 = 10$ ,  $5^2 + 1 = 26$ ,  $7^2 + 1 = 50$ ,  $11^2 + 1 = 122$ ,  $13^2 + 1 = 170$ 。底数为质数数列，指数均为2，修正项为+1，则所求项 $= 17^2 + 1 = 290$ 。

故正确答案为D。

46、A。

原数列可以转化为 $1^6$   $2^5$   $3^4$   $4^3$   $5^2$   $(6^1)$ 。

故正确答案为A。

47、B。

观察数列特征可知，每项分子为前项分子与分母之和，分母为前项分母与自身分子之和，因此原数列未知项 $\frac{55}{89}$ 。

故正确答案为B。

48、B。

数列相邻项数倍数关系明显，两两作商可得， $\frac{420}{210} = \frac{2}{1}$ ,  $\frac{210}{140} = \frac{3}{2}$ ,  $\frac{140}{105} = \frac{4}{3}$ ,  $\frac{105}{84} = \frac{5}{4}$ 。新数列的分子分母均构成公差为1的等差数列，下一项为 $\frac{6}{5}$ ，则 $\frac{84}{\text{所求项}} = \frac{6}{5}$ ，故所求项 $= 70$ 。

故正确答案为B。

49、C。

原数列可转化为 $\frac{0}{2}$ ,  $\frac{1}{1}$ ,  $\frac{1}{2}$ ,  $\frac{3}{4}$ ,  $\frac{5}{8}$ 。分母是公比为2的等比数列，则所求项的分母为16；分子两两求和，得到1, 2, 4, 8，构成公比为2的等比数列，下一项为16，则所求项的分子 $= 16 - 5 = 11$ 。故所求项 $= \frac{11}{16}$ 。

方法二：后项减前项，两两作差可得：1,  $-\frac{1}{2}$ ,  $\frac{1}{4}$ ,  $-\frac{1}{8}$ ，构成公比为 $-\frac{1}{2}$ 的等比数列，则下一项为 $-\frac{1}{16}$ ，故所求项 $= \frac{1}{16} + \frac{5}{8} = \frac{11}{16}$ 。

故正确答案为C。

50、B。

按行观察发现， $(7+8) \times 1 = 15$ ,  $(3+4) \times 3 = 21$ ，即第n行中，第二项 $=$ （第一项+第三项） $\times n$ ，则所求项 $(5+6) \times 2 = 22$ 。

故正确答案为B。

51、C。

设甲、乙速度分别为 $V_{\text{甲}}$ 、 $V_{\text{乙}}$ 。两人同地出发反向而跑，路程和为600，有： $(V_{\text{甲}} + V_{\text{乙}}) \times 1 = 600$ 。两人同时同地出发同向而跑，路程差为600米，有： $(V_{\text{甲}} - V_{\text{乙}}) \times 10 = 600$ 。联立两式子可得： $V_{\text{甲}} = 330$ 米/

分钟。

故正确答案为 C。

52、C。

设此班共有战士  $x$  名，则根据题意有： $85x - 6 \times 2 = 83x + 8$ ，解得  $x = 10$ 。

故正确答案为 C。

53、B。

每堆 3 枚棋子，只有 1 枚白子的共 27 堆，即 1 白 2 黑的有 27 堆。而“有 2 枚或 3 枚黑子的共 42 堆”，则 3 枚黑子的有  $42 - 27 = 15$  堆。因为“有 3 枚白子的与有 3 枚黑子的堆数相等”，所以 3 枚白子的也为 15 堆。

全部棋子一共 100 堆，那么 2 白 1 黑的棋子有  $100 - 27 - 15 - 15 = 43$  堆。如下表所示

3 黑	1 白 2 黑	2 白 1 黑	3 白
15 堆	27 堆	43 堆	15 堆

所以全部白子共  $1 \times 27 + 2 \times 43 + 3 \times 15 = 158$  枚。

故正确答案为 B。

54、A。

赋值考试总人数为 100 人，根据题意：第 1-9 题做错的人数分别为：18、35、8、7、32、2、30、40、28，

则错题总数为 200 题。若不及格，则做对 4 道及以下，即至少要错 5 题，故最多有 60 人不及格。则至少有  $100 - 40 = 60$  人及格，所以这次考试的及格率至少为  $60 \div 100 = 60\%$ 。

故正确答案为 A。

55、C。

根据题意，赋值周转仓满仓粮食量为 6，则运输队甲每天运输量为  $6 \div 6 = 1$ ，运输队乙每天运输量为  $6 \div 3 = 2$ 。

现在周转仓有一半的粮食，即为  $6 \times \frac{1}{2} = 3$ 。根据题意推演，情况如下：

天数	第 1 天	第 2 天	第 3 天	第 4 天	第 5 天	第 6 天
运输队	甲	乙	甲	乙	甲	乙
周转仓粮食量	$3+1=4$	$4-2=2$	$2+1=3$	$3-2=1$	$1+1=2$	$2-2=0$

则 6 天后周转仓内的粮食刚好被运完。

故正确答案为 C。

56、B。

方法一：因为“1、2 两球比 3、4 两球轻 1 克”，因此 3 号球和 4 号球中至少有一个球较重。因为“5、6

两球比 7、8 两球重 1 克”，因此 5 号球和 6 号球至少有一个球较重。根据题意，一共只有 2 个球比其他球重，所以 3 号和 4 号有且仅有一个较重，5 号和 6 号有且仅有一个较重。结合第三次称重可知： $①+③+⑤=②+④+⑧$ ，则 4 号和 5 号是较重的球。

方法二：代入法。根据第三次称重可知： $①+③+⑤=②+④+⑧$ ，且只有两个球较重。

代入 A 选项，等式左边较大，等式不成立。

代入 B 选项，等式两边相等，等式成立。

代入 C 选项，等式左边较大，等式不成立。

代入 D 选项，等式右边较大，等式不成立。

故正确答案为 B。

57、C。

根据题意可知，8 个蜡烛头可以做一根完整的新蜡烛，而一根完整的新蜡烛燃烧后又剩下一个蜡烛头，因此题意相当于：7 个蜡烛头=1 根新蜡烛。 $456 \div 7 = 65$  余 1，即最多能做出 65 根完整的新蜡烛。

故正确答案为 C。

58、A。

根据题意，面值 10 元和 20 元的现金总值  $(10 + 20) \times 4 = 120$ ，要支付 230 元至少需要用 3 张 50 元的现金。

当用 3 张 50 元现金时，还差 80 元，可取①4 张 20 元；②3 张 20 元和 2 张 10 元；③2 张 20 元 4 张 10 元。

3 种方法；

当用 4 张 50 元现金时，还差 30 元，可取①1 张 20 元和 1 张 10 元；②3 张 10 元。共 2 种方法。

总计  $3 + 2 = 5$  种方法。

故正确答案为 A。

59、C。

根据“从第 2 天起每天销量较上一天增加 5 件”，可知销售速度逐日增加，则库存下降速度逐渐增快，即随着时间增加，曲线越陡，可排除 A、D 选项。

根据“首日销量 10 件，从第 2 天起每天销量较上一天增加 5 件”，则第 15 天销量为  $10 + 5 \times (15 - 1) = 80$  件。前 15 天每天销量构成等差数列，总销量为  $\frac{15 \times (10 + 80)}{2} = 675$  件，则第 15 天库存量为  $1000 - 675 > 0$ ，即曲线末端纵轴坐标不为 0，排除 B 选项。

故正确答案为 C。

60、A。

至少两面被上了色，包括两种情况：两面被上色或三面被上色。两面被上色的小立方体位于棱上，且不包含大正方体的顶点。大正方体棱长为8，因此每条棱上有 $8 - 2 = 6$ 个小立方体两面被上色；正方体共有12条棱，则两面被上色的小立方体有 $6 \times 12 = 72$ 个。

三面被上色的小立方体位于大正方体的顶点位置，共有8个。则满足题意的小立方体共有 $72 + 8 = 80$ 个。

故正确答案为A。

61、

元素组成相同，优先考虑位置规律。观察发现，题干图形均由内圈、外圈和三条小直线组成。内圈中的小直线，每次顺时针移动 $90^\circ$ ，到？处应移动到上面，排除C、D项。再看外圈的2条小直线，外圈较长的直线每次逆时针移动 $90^\circ$ ，短线每次移动 $180^\circ$ ，到？处较长的直线应在右边，较短的直线也在右边，对应B项。

故正确答案为B。

62、D。

元素组成不同，且无明显属性规律，考虑数量规律。观察发现，题干图形均由简单汉字组成，考虑笔画数。第一组图形汉字的笔画均为3，第二组图形前两幅图汉字的笔画均为4，那么？处图形的笔画也应为4，A项笔画为8，B项笔画为8，C项笔画为5，均排除；D项笔画为4，当选。

故正确答案为D。

63、A。

元素组成相似，优先考虑样式规律。题干图形外部轮廓相同均由16宫格组成，内部小黑圆、小白圆和白块数量不同，考虑黑白运算。第一组图形中：白块+白块=白块，白块+小黑圆=小黑圆，小黑圆+白块=小黑圆，小黑圆+小黑圆=小白圆。第二组图形应用规律，只有A项符合。

故正确答案为A。

64、A。

元素组成相同，优先考虑位置规律。题干图形均由1个外圈、2个白圆、3个黑圆组成，图中较大的白圆每次移动 $180^\circ$ ，？处应移动到外圈的下边，排除C项。再次观察图形，较大的黑圆每次顺时针移动 $90^\circ$ ，两个小黑圆每次移动 $180^\circ$ ，小白圆每次移动 $180^\circ$ ，？处大黑圆应移动到外圈右边，两个小黑圆应移动到外圈的左边，小白圆应移动到大白圆的上方，对应A项。

故正确答案为A。

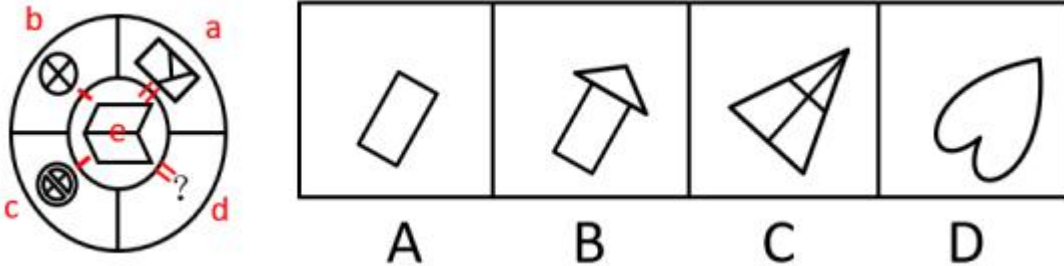
65、C。

元素组成不同，且无明显属性规律，考虑数量规律。观察发现，题干图形均由黑白五角星两种元素组成，考虑元素的数量。第一组图中，元素的数量均为10；第二组图中，图1和图2元素的数量均为10，故？处元素的数量应为10。A项9个元素、B项8个元素、D项11个元素，均排除，C项10个元素，当选。

故正确答案为 C。

66、B。

元素组成不同，且无明显属性规律，考虑数量规律。观察发现，题干图形均由多个封闭空间组成，考虑面数量，外圈的面数量为：3、4、5，中间的面数量为 2，没有明显的数列规律。考虑面数量的运算，将图形标号如下图，图 c-图 e=图 a，图 b-图 e=图 d，故？处应为 2 个面的图形，对应 B 项。A、C、D 项的面数量为：1、4、1，均排除。



故正确答案为 B。

67、D。

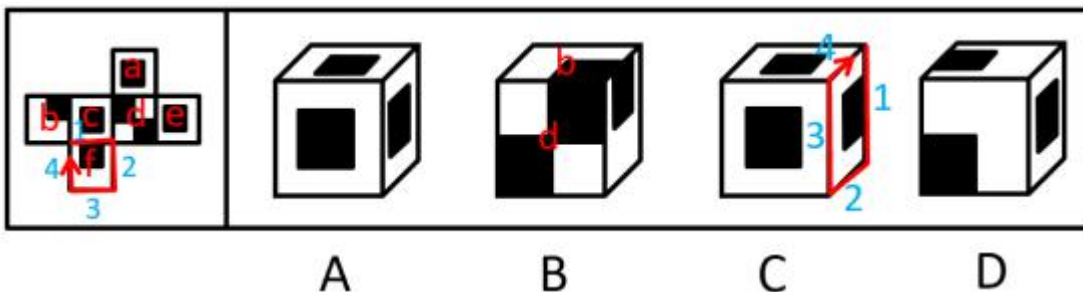
元素组成不同，且无明显属性规律，考虑数量规律。题干图形均出现被连线的小黑点，考虑被连线小黑点的数量，九宫格优先横看，第一行被连线小黑点的数量为： $4 + 5 + 6 = 15$ ，第二行被连线小黑点的数量为： $6 + 5 + 4 = 15$ ，第三行被连线小黑点的数量为 5、5，则？处应为 5 个，排除 A 项。

再次观察图形，每一行中，任一位置的点均被连线，第三行中，？处缺少左上角和右下角连线的点，排除 B、C 项，对应 D 项。

故正确答案为 D。

68、D。

将展开图标上序号如下图，逐一进行分析。



A 项：选项由 a、c、e 三个面构成，展开图中面 c 和面 e 为相对面，不能同时出现，选项与题干不一致，排除；

B 项：选项中同时出现面 d 和面 b，而面 b 和面 d 为相对面，不能同时出现，选项与题干不一致，排除；

C 项：展开图和选项中均有面 f，在展开图和选项的面 f 上，以唯一边为起始边，沿顺时针同时进行画边，

展开图中边 4 所对的面为面 b，选项中边 4 所对的面不是面 b，选项与题干不一致，排除；

D 项：选项与题干一致，当选。

故正确答案为 D。

69、B。

元素组成不同，且无明显属性规律，考虑数量规律。题干图形均由 4 个小元素组成，考虑数素，元素的数量和种类均没有规律，考虑相同元素，图①和图②有 1 个相同元素，图②和图③有 1 个相同元素，图③和图④有 1 个相同元素，图④和图⑥有 1 个相同元素，图⑥和图⑤有 1 个相同元素，图⑤和图⑦有 1 个相同元素，因此需要调换图⑤和图⑥的位置后，每幅图均和后一幅图形有一个相同元素，对应 B 项。

故正确答案为 B。

70、C。

元素组成不同，无明显属性规律，考虑数量规律，题干图形线数量明显，优先考虑线数量，但整体数线无规律，发现题干图形平行线较多考虑平行线的数量，图②④⑤有 3 组平行线，图①③⑥一组平行线是 3 条，一组平行线是 2 条，故图②④⑤一组，图①③⑥一组。

故正确答案为 C。

71、D。

第一步：找出论点和论据。

论点：在甲医院接受治疗，比在乙医院更加经济实惠，而且可以享受到更有效的治疗。

论据：甲医院病人住院的平均时间是 3 天，乙医院病人住院的平均时间是 6 天，而甲医院病人的治愈率是乙医院的两倍左右。

第二步：逐一分析选项。

A 项：两个医院的病患程度不同，说明样本不科学，属于削弱项，无法加强，排除；

B 项：规模大小与住院费用和治疗效果之间没有关系，属于无关选项，无法加强，排除；

C 项：医院位于交通便利中心与住院费用和治疗效果没有之间关系，属于无关选项，无法加强，排除；

D 项：两个医院的每天住院费用相当，那么甲医院的住院时间短且治愈率高，可以说明在甲医院接受治疗更加经济实惠，可以加强，当选。

故正确答案为 D。

72、C。

日常结论题，根据题干信息逐一分析选项。

A 项：题干中指出只有处在中间的“黄会地段”——既不太热，也不太冷的宜居带内——行星上的生命才能存活下来。可以看出“黄会地段”的位置条件与地球类似，可以推出，排除；

B 项：题干中提出宜居带被定义为某颗恒星周围允许有液态水存在的一个狭窄区域。只有处在中间的“黄

会地段”行星上的生命才能存活下来，可以推出液态水是生命生存的基础条件，排除；

C项：题干中并没有提及存在生命的其他行星所依赖的恒星的大小问题，无法推出，当选；

D项：题干最后一句太阳的热量可以均匀地播撒到地球表面的各个地方，为生命的蓬勃发展提供有利的环境。因此可以推出选项，排除。

本题为选非题，故正确答案为C。

73、A。

日常结论题，根据题干信息逐一分析选项。

A项：题干最后一句指出怕担责任，知情不报，是当前文物安全存在的突出问题。与选项描述一致，可以推出，当选；

B项：题干中提出正因为有如此多的有效监督和举报，才在一定程度上堵住了监管漏洞，而选项的论述过于绝对，无法推出，排除；

C项：题干中只是提出近3年国家文物局汇总各地案件的接报数远低于实际案件的发生数，三分之一的文物案件是由媒体曝光或群众举报的，无法推出文物局接报数与实际案件发生数之间的具体数量关系，排除；

D项：题干中提出一些地方为避免自己的王牌景点被“摘牌”，而长期瞒报重要文物被盗的事实，而选项的论述过于绝对，无法推出，排除。

故正确答案为A。

74、C。

第一步：找出论点和论据。

论点：食物及皮肤过敏症是“小康病”。

论据：家庭收入水平超过贫困线一倍的孩子，受过敏症困扰的风险最高，而家庭收入在贫困线上的孩子患食物及皮肤过敏症的几率要显著低于收入高出贫困线一倍的家庭的孩子。

第二步：逐一分析选项。

A项：说明家庭收入过低的家庭的孩子身体抵抗力较弱，而身体抵抗力低说明容易患病，具有一定的削弱作用，无法加强，排除；

B项：说明过敏性疾病是受父母体质影响较大，与家庭收入无关，属于削弱项，无法加强，排除；

C项：说明小康家庭孩子的肥胖率高于贫苦家庭，而肥胖是过敏症的诱因，那么小康家庭确实更容易患过敏症，补充论据支持论点，当选；

D项：说明家庭收入较高的家庭能使孩子有效隔离过敏源，那么就更容易患病，属于削弱项，无法加强，排除。

故正确答案为C。

75、D。

第一步：找出论点和论据。

论点：让孩子长时间看电视会让孩子变得更难管教。

论据：那些 5 岁时每天看电视时间超过 3 小时的孩子，表现出更多的反社会倾向，如脾气更暴躁、爱偷东西等。

第二步：逐一分析选项。

A 项：说明长时间看电视的孩子缺乏时间意识，自制力较差，自制力差的孩子相对难管教，属于加强项，无法削弱，排除；

B 项：说明长时间看电视的孩子性格更孤僻，性格孤僻的孩子相对难管教，属于加强项，无法削弱，排除；

C 项：说明看电视不利于其健康成长，不能健康成长在一定程度上说明孩子不好管教，属于加强项，无法削弱，排除；

D 项：说明放纵孩子长时间看电视的父母多因工作繁忙而疏于对孩子的教导，那么可能是父母疏于教导导致孩子难管教，属于他因削弱，当选。

故正确答案为 D。

76、D。

第一步：找出论点和论据。

论点：有人认为“越杂居，越美丽”。

论据：基因背景差异越大，两种基因间的优势互补也就越明显，进而其后代在各个层面也就更具优势。

第二步：逐一分析选项。

A 项：说明外貌和基因是随机组合的，无法预测，因此美貌不能通过杂居而得到，直接削弱了论点，排除；

B 项：说明每人眼中的美丽标准均不同，因此无法评判美丽，削弱论点，排除；

C 项：说明美貌与富庶和自然环境较好的地区有关，与杂居无关，可以削弱，排除；

D 项：通过举例说明美貌与杂居有关，属于加强项，无法削弱，当选。

本题为选非题，故正确答案为 D。

77、C。

第一步：找出论点和论据。

论点：该地区经济发展缓慢不是产业转型升级困难造成的，而是近年来该地区高新技术人才大量外流造成的，“留不住人”是该地区经济发展缓慢的根本原因。

论据：无。

第二步：逐一分析选项。

A 项：说明有些地区面临人才饱和的问题，与该地区无关，属于无关选项，排除；

B 项：说明成功实现产业升级转型的地区都迎来了经济的快速发展，与该地区无关，属于无关选项，排除；



C项：说明产业升级转型困难导致了该地区高新技术人才大量外流，进而导致了经济发张缓慢，因此产业升级转型困难才是该地区经济发展缓慢的原因，直接削弱论点，当选；

D项：说明经济快速发展的地区正是高新技术人才大量涌入的地区，与该地区无关，属于无关选项，排除。  
故正确答案为C。

78、D。

第一步：翻译题干。

国家的立法是完美的且法律人群体是糟糕的 $\rightarrow$ 国家的法治会沦为一出滑稽戏。

第二步：逐一分析选项。

有人反对上述观点，即应为该观点的矛盾命题。根据 $A\rightarrow B$ 的矛盾命题为 $A$ 且 $\neg B$ ，题干的矛盾命题为：国家的立法是完美的且法律人群体是糟糕的且国家的法治不会沦为一出滑稽戏。

故正确答案为D。

79、B。

第一步：翻译题干。

①三人之中至少有一人去了佳涵律师事务所实习

②张明去佳涵律师事务所 $\rightarrow$ 李亮也去佳涵律师事务所

③被安排到佳涵律师事务所实习 $\rightarrow$ 本学期得了奖学金且有社团工作经验

④王小光没参加过任何社团

根据条件③和④可知，王小光没有被安排到佳涵律师事务所实习。假设张明去了佳涵律师事务所，根据条件②可知，李亮也去了佳涵律师事务所；假设张明没有去佳涵律师事务所，根据条件①可知，李亮去了佳涵律师事务所，因此李亮一定去了佳涵律师事务所。

故正确答案为B。

80、B。

题干和选项信息比较充分，优先考虑代入排除法。

将A项代入，则甲答对了—个物品，乙全部没有答对，不满足条件“每位选手都答对了至少—种物品的出现位次”，排除；

将B项代入，则甲答对了—个物品，乙答对了—个物品，丙答对了两个物品，丁答对了两个物品，戊答对了两个物品，满足条件“每位选手都答对了至少—种物品的出现位次”，当选；

将C项代入，则甲答对了—个物品，乙全部没有答对，不满足条件“每位选手都答对了至少—种物品的出现位次”，排除；

将D项代入，则甲答对了两个物品，乙答对了两个物品，丙答对了—个物品，丁答对了—个物品，戊全部

没有答对，不满足条件“每位选手都答对了至少一种物品的出现位次”，排除。

故正确答案为B。

81、C。

第一步：判断题干词语间逻辑关系。

广告的目的是扩大销售，二者为对应关系。

第二步：判断选项词语间逻辑关系。

A项：培训的目的并不是增加练习，与题干逻辑关系不一致，排除；

B项：协商的目的并不是增加纠纷，而是减少纠纷，与题干逻辑关系不一致，排除；

C项：学习的目的是为了增长见识，与题干逻辑关系一致，当选；

D项：沟通和理解之间不存在目的对应关系，与题干逻辑关系不一致，排除。

故正确答案为C。

82、C。

石窟是建筑的一种，两者是种属关系。

第二步：判断选项词语间逻辑关系。

A项：东床就是女婿，二者是全同关系，与题干逻辑关系不一致，排除；

B项：皇帝和国王是全同关系，与题干逻辑关系不一致，排除；

C项：狼毫是毛笔的一种，两者是种属关系，与题干逻辑关系一致，当选；

D项：产品可以申请专利，二者是对应关系，与题干逻辑关系不一致，排除。

故正确答案为C。

83、B。

第一步：判断题干词语间逻辑关系。

黑海因海水的颜色深黑而得名，煤炭是黑色的，两者是颜色对应关系。

第二步：判断选项词语间逻辑关系。

A项：豆腐主要是白色的，但黄河不是，与题干逻辑关系不一致，排除；

B项：雪山是白色的，牛奶也是白色的，两者是颜色对应关系，与题干逻辑关系一致，当选；

C项：青菜是绿色的，但青海不是，与题干逻辑关系不一致，排除；

D项：黄瓜是绿色的，但是柠檬有不同颜色，与题干逻辑关系不一致，排除。

故正确答案为B。

84、B。

第一步：判断题干词语间逻辑关系。

扮演是指装成某种人物出场表演，是表演的一种，两者是种属关系。

第二步：判断选项词语间逻辑关系。

A项：背诵是指通过诵读的方式记住识记的阅读材料，朗读是一种出声的阅读方式，两者之间没有必然的联系，与题干逻辑关系不一致，排除；

B项：临摹是指按照原作仿制书法和绘画作品的过程，也是创作的一种，二者之间存在种属关系，与题干逻辑关系一致，当选；

C项：试验是指已知某种事物的时候，为了了解它的性能或者结果而进行的试用操作，实验是指人为地变革、控制或模拟研究对象，使某一些事物（或过程）发生或再现，从而去认识自然现象、自然性质、自然规律，二者之间没有必然的联系，与题干逻辑关系不一致，排除；

D项：发明是指应用自然规律解决技术领域中特有而提出创新性方案、措施的过程和成果，制作是指用原材料做成各种不同的作品，二者之间没有必然的联系，与题干逻辑关系不一致，排除。

故正确答案为B。

85、B。

第一步：判断题干词语间逻辑关系。

弱冠是指男子20岁，古稀是指男子70岁，二者是并列关系，形容不同的年龄。

第二步：判断选项词语间逻辑关系。

A项：琼楼玉宇指月中宫殿，仙界楼台，也形容富丽堂皇的建筑物，琼楼和玉宇是并列关系，但并不是形容高处，与题干逻辑关系不一致，排除；

B项：万载和千秋都指经历年代极久远，二者是并列关系，形容不同的时间，与题干逻辑关系一致，当选；

C项：和平和战乱是并列关系，指存在在世界中的两种不同的状态，但不能形容世界，与题干逻辑关系不一致，排除；

D项：盛衰是指兴盛、衰败，荣辱是指荣耀、耻辱，都可以指人事变化发展的各种情况，但和损益没有必然联系，与题干逻辑关系不一致，排除。

故正确答案为B。

86、B。

先拘留再讯问最后审判，三者为时间顺序的对应关系。

第二步：判断选项词语间逻辑关系。

A项：先报名再笔试，但和投递简历之间没有必然的时间先后顺序，与题干逻辑关系不一致，排除；

B项：先提案再进行审议，最后进行听证，三者为时间顺序的对应关系，与题干逻辑关系一致，当选；

C项：通货膨胀后国家进行宏观调控，但却是提高利率而不是降低利率，与题干逻辑关系不一致，排除；

D项：火灾发生后抢救生命，但和调查原因之间没有必然的时间先后顺序，与题干逻辑关系不一致，排除。

故正确答案为B。

87、A。

第一步：判断题干词语间逻辑关系。

候鸟迁徙，可以构成主谓关系，迁徙的原因是季节的改变，前两词是对应关系，后两词是语法关系。

第二步：判断选项词语间逻辑关系。

A项：植被交替，可以构成主谓关系，交替的原因是气候的改变，前两词是对应关系，后两词是语法关系，与题干逻辑关系一致，当选；

B项：改变衣着，可以构成动宾关系，与题干逻辑关系不一致，排除；

C项：关闭工厂，可以构成动宾关系，与题干逻辑关系不一致，排除；

D项：健康和排放不能构成主谓关系，与题干逻辑关系不一致，排除。

故正确答案为A。

88、A。

逐一代入选项。

A项：飞机和轿车都是一种交通工具，两者是并列关系，蝙蝠和袋鼠都是一种动物，两者是并列关系，前后逻辑关系一致，当选；

B项：飞机和导弹之间没有必然联系，蝙蝠和蚊子都是一种动物，两者是并列关系，前后逻辑关系不一致，排除；

C项：飞机和气球之间没有必然联系，雷达的工作原理是仿照了蝙蝠这种生物，两者是对应关系，前后逻辑关系不一致，排除；

D项：飞机和降落伞之间没有必然联系，蝙蝠有翅膀，两者是组成关系，前后逻辑关系不一致，排除。

故正确答案为A。

89、D。

逐一代入选项。

A项：孺子牛用来形容做事勤勤恳恳，中山狼用来形容忘恩负义、恩将仇报的人，和见风使舵没有必然联系，前后逻辑关系不一致，排除；

B项：寄生虫和孺子牛之间没有必然联系，见异思迁指意志不坚定，喜爱不专一，见风使舵比喻态度，做法等跟着情势转变而转变，两者没有必然联系，前后逻辑关系不一致，排除；

C项：纸老虎和孺子牛之间没有必然联系，投机取巧指凭小聪明侥幸取得成功，也指靠小聪明占便宜，和见风使舵之间没有必然联系，前后逻辑关系不一致，排除；

D项：孺子牛可以形容做事兢兢业业，变色龙可以形容虚伪逢迎、见风使舵的人，二者均为比喻象征义，前后逻辑关系一致，当选。

故正确答案为D。

90、D。

逐一代入选项。

A项：健康和保险之间没有必然联系，撞车可能会导致受伤，两者是因果关系，前后逻辑关系不一致，排除；

B项：福利和保险之间没有必然联系，超速可能会导致撞车，两者是因果关系，前后逻辑关系不一致，排除；

C项：收入和保险之间没有必然联系，刹车不及时可能会导致撞车，两者是对应关系，前后逻辑关系不一致，排除；

D项：失业了有保险的保障，撞车了有安全带的防护，两者均为对应关系，前后逻辑关系一致，当选。

故正确答案为D。

91、A。

定位表格，对照2012年前十位的国家顺序，比较2016年，发现中国、德国、英国、爱尔兰、印度这5个国家排名有所变化。也可以对照2012年，比较2016年，发现排名不变的国家有美国、法国、日本、荷兰、新加坡这5个国家，因此排名变化的有 $10 - 5 = 5$ 个国家。

故正确答案为A。

92、B。

根据题干“2016年中国对外服务贸易总额占全球的比重比日本约高多少个百分点”，结合材料时间为2016年，可判定本题为现期比重问题。定位表格，2016年中国对外服务贸易总额为6571亿美元，全球对外服务贸易总额为95018亿美元，日本对外贸易服务总额为3514亿美元，因此2016年中国对外服务贸易总额占全球的比重比日本约高 $\frac{6571}{95018} - \frac{3514}{95018} = \frac{3057}{95018} \approx \frac{3057}{95000} \approx 3.2\%$ ，即高3.2个百分点，与B项最接近。

故正确答案为B。

93、D。

据题干“2012~2016年全球对外贸易服务总额总体增量中，有多少是由中国贡献的”，结合材料时间也给出2012年和2016年，可判定本题为现期比重问题。定位表格，2012年中国对外服务贸易总额为4809亿美元，全球对外服务贸易总额为87732亿美元，2016年中国对外服务贸易总额为6571亿美元，全球对外服务贸易总额为95018亿美元。因此2012~2016年，全球对外贸易服务总额总体增量为 $95018 - 87732 = 7286$ 亿美元，中国对外贸易服务增量为 $6571 - 4809 = 1762$ 亿美元，中国贡献的增长量所占比重为 $\frac{1762}{7286} \approx \frac{1762}{7300} \approx 24\%$ 。

故正确答案为D。

94、C。

定位表格，如2012~2015年间表中各国对外服务贸易总额呈等差变化趋势，利用等差数列求和公式

$S_n = \frac{(a_1 + a_n) \times n}{2}$ ，代入数据，则 2012 年~2015 年的德国对外贸易服务总额为  $\frac{(5409 + 5572) \times 4}{2}$  亿美元  
 $\approx \frac{0.54 + 0.56 \times 4}{2} = 2.2$  万亿美元，2012 年~2015 年的法国对外贸易总额为

$\frac{(4359 + 4725) \times 4}{2}$  亿美元  $\approx \frac{(0.43 + 0.47) \times 4}{2} = 1.8$  万亿美元；故 2012~2016 年德国对外贸易服务总额约为

$2.2 + 0.58 = 2.78$  万亿美元，2012~2016 年法国对外贸易服务总额约为  $1.8 + 0.47 = 2.27$  万亿美元，那么 2012~

2016 年间德国比法国对外服务贸易总额高约为  $2.78 - 2.27 \approx 0.5$  万亿美元。

故正确答案为 C。

95、A。

A 项：定位表格，2016 年美国占全球的比重为  $\frac{12145}{95018} \approx 12.8\%$ ，2012 年美国占全球的比重为  $\frac{10577}{87732} \approx 12\%$ ，因此 2016 年美国对外服务贸易总额占全球的比重高于 2012 年，正确；

B 项：定位表格，与 2012 年相比，2016 年德国的对外服务贸易总额增量是  $5784 - 5409 = 375$  亿美元，找到增量比 375 低的即可排除。浏览表格，2016 年英国的对外服务贸易总额增量是  $5182 - 4983 = 199$  亿美元，明显小于德国，因此德国不是最低的，错误。排除；

C 项：定位表格，2015~2016 年，新加坡对外服务贸易总额为  $3026 + 3047 = 6073$  亿美元，爱尔兰对外服务贸易总额为  $3018 + 3381 = 6399$  亿美元，新加坡对外贸易服务总额低于爱尔兰，错误。排除；

D 项：定位表格，2016 年中国对外贸易服务总额同比增量为  $6571 - 6498 = 73$  亿美元，2016 年美国对外贸易服务总额同比增量为  $12145 - 11977 = 168$  亿美元，2016 年美国对外贸易服务总额同比增量高于中国，错误。排除。

故正确答案为 A。

96、A。

由题干“2016 年，J 市平均每个观光园月均接待游客约多少”，结合材料时间为 2016 年，可判定本题为现期平均数问题。定位文字材料第一段“2016 年，J 市 1258 个观光园共接待游客 2250.5 万人次”，可知 2016

年，J 市平均每个观光园月均接待游客  $= \frac{2250.5}{1258 \times 12} \approx \frac{2250.5}{1200 \times 12} \approx \frac{2250.5}{14400} \approx 0.156$ ，A 项最接近。

故正确答案为 A。

97、B。

根据题干“平均每名游客创造的收入比 2011 年增加”，结合选项为增长率，可判定本题为平均数的增长率问题。定位文字材料第二段“2016 年，J 市民俗游接待游客 2297.4 万人次，实现收入 14.4 亿元，分别比 2011

年增长37.7%和65.3%”。根据平均数增长率公式： $\frac{a-b}{1+b}$ ，在本题中 $a$ 为收入增长率， $b$ 为民俗游接待游客人次增长率，代入数据可得，2016年，J市民俗游平均每名游客创造的收入比2011年增加了 $\frac{65.3\% - 37.7\%}{1 + 37.7\%} \approx 20\%$ 。

故正确答案为B。

98、D。

根据题干“J市民俗游收入约比“十二五”（2011~2015年）期间年均民俗游收入高多少”，可判定本题为平均数的增长量问题。定位文字材料第二段“2016年，J市民俗游接待游客2297.4万人次，实现收入14.4亿元，分别比2011年增长37.7%和65.3%”。则2011年民俗游收入为 $\frac{14.4}{(1+65.3\%)} \approx 8.7$ 亿元。定位表格，“十二五”期间年均民俗收入为 $\frac{8.7 + 9.1 + 10.2 + 11.3 + 12.9}{5} = \frac{52.2}{5} = 10.44$ 亿元，则2016年，J市民俗游收入约比“十二五”（2011~2015年）期间年均民俗游收入高 $14.4 - 10.44 \approx 4$ 亿元。

故正确答案为D。

99、D。

根据题干“能准确反映2012~2016年间J市民俗游收入同比增速变化趋势的是”，可判定本题为增长率的比较问题。定位表格，已知现期量、基期量， $\text{增长率} = \frac{\text{现期量} - \text{基期量}}{\text{基期量}}$ ，代入数据，则2013年J市民俗游收入同比增速为 $\frac{10.2 - 9.1}{9.1} = \frac{1.1}{9.1} \approx 12\%$ ，2014年J市民俗游收入同比增速为 $\frac{11.3 - 10.2}{10.2} = \frac{1.1}{10.2} \approx 10.8\%$ ，2015年J市民俗游收入同比增速为 $\frac{12.9 - 11.3}{11.3} = \frac{1.6}{11.3} \approx 14.2\%$ ，2016年J市民俗游收入同比增速为 $\frac{14.4 - 12.9}{12.9} = \frac{1.5}{12.9} \approx 11.6\%$ ，变化趋势为降一升一降。只有D符合。

故正确答案为D。

100、C。

A项：定位文字材料第一段，“2016年，J市1258个观光园共接待游客2250.5万人次”，定位文字材料第二段，“2016年，J市民俗游接待游客2297.4万人次”，因此2016年J市民俗游接待游客数多于观光园，错误。排除；

B项：定位表格，2012~2016年J市观光园旅游收入分别为26.9、27.4、24.9、26.3、28.0，因此2012~2016年J市观光园年均旅游收入为 $\frac{26.9 + 27.4 + 24.9 + 26.3 + 28.0}{5} = \frac{133.5}{5} = 26.7$ 亿元 $\approx 27$ 亿元，错误。排除；

C项：定位文字材料第二段，“2016年，J市民俗游接待游客2297.4万人次，实现收入14.4亿元，分别比2011年增长37.7%和65.3%。其中，生态涵养区民俗游接待游客1817.5万人次，实现收入11.9亿元，占全市民俗游接待人次和总收入的比重比2011年分别提高5.2个和10个百分点”。2016年J市生态涵养区民俗游接待游客收入所占比重为 $\frac{11.9}{14.4} \approx 83\%$ ，则2011年J市生态涵养区民俗游接待游客收入为

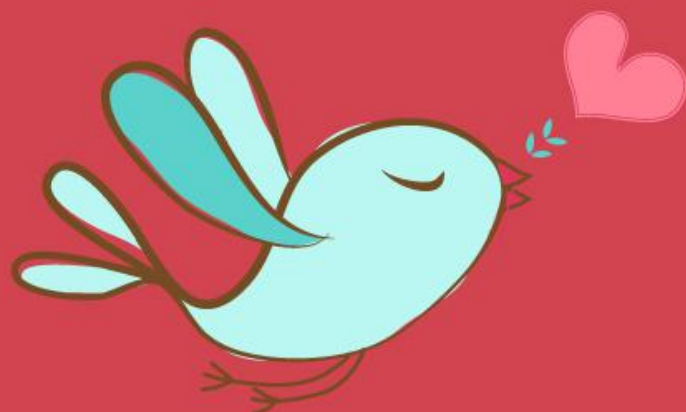
$\frac{14.4}{1+65.3\%} \times (83\% - 10\%) \approx 8.7 \times 0.73 \approx 6.3$ 亿元，2016年J市生态涵养区民俗游收入较2011年增速为  
 $\frac{11.9 - 6.3}{6.3} > 80\% > 65.3\%$ 。正确；

D项：定位文字材料第二段，“2016年，J市民俗游接待游客2297.4万人次，……其中，生态涵养区民俗游接待游客1817.5万人次，……”。则2016年J市生态涵养区民俗游接待游客占全市民俗游比重为

$\frac{1817.5}{2297.4} \approx 80\%$ ，超过七成，错误。排除。

故正确答案为C。





美好的事情即将发生...

something wonderful is about to happen