

2018年6月四川省德阳市事业单位考试《公共基础知识》真题及参考答案

公考通网校

www.chinaexam.org



公考通 APP



微信公众平台

2018年6月四川省德阳市事业单位考试《公共基础知识》真题

一、单项选择题，从以下四个选项中选择最佳选项。

1. 宪法是确立（ ）的基本原则与政策，调整（ ）之间的基本关系的国家基本法。
 - A. 国家制度；公民与国家
 - B. 国家制度和社会制度；公民权利和国家权力
 - C. 社会制度；公民与国家
 - D. 国家制度；个人与社会
2. 中华人民共和国的政权组织形式是（ ）。
 - A. 联邦制
 - B. 人民代表大会
 - C. 人民民主专政
 - D. 人民代表大会制度
3. 中华人民共和国各级监察委员会是国家的（ ）。
 - A. 监察机关
 - B. 检察机关
 - C. 法律监督机关
 - D. 侦查机关
4. 下列不属于我国民法基本原则的是（ ）。
 - A. 公序良俗原则
 - B. 诚信原则
 - C. 等价有偿原则
 - D. 绿色原则
5. 小明智力过人，刚刚年满十五岁的他，是今年本省的高考状元，有望被北京大学录取，小明属于（ ）。
 - A. 完全民事行为能力人
 - B. 限制民事行为能力人
 - C. 无民事行为能力人
 - D. 具备监护能力的人
6. 下列关于委托代理中连带责任的阐述，不正确的是（ ）。
 - A. 代理人和相对人恶意串通，损害被代理人合法权益的，代理人和相对人应当承担连带责任。
 - B. 代理人知道或者应当知道代理事项违法仍然实施代理行为的，被代理人和代理人应当承担连带责任。

C. 被代理人知道或者应当知道代理人的代理行为违法未作否认表示的，被代理人和代理人应当承担连带责任。

D. 被代理人知道或者应当知道代理人的代理行为违法未作反对表示的，被代理人和代理人应当承担连带责任。

7. 下列关于物权特征的阐述，错误的是（ ）。

A. 物权具有永久性

B. 物权是对世权

C. 物权是绝对权

D. 物权是一种排他性权利

8. 王某采用银行按揭方式购买李某的一套二手房。5月3日王某与李某签订了房屋买卖合同，5月5日王某支付了首付款，5月15日双方到不动产登记中心办理了房屋过户登记，5月20日办理完毕房屋抵押登记，5月21日银行将贷款按照王某的要求作为王某支付的购房款支付给李某，5月22日李某将房屋移交给王某。根据我国法律规定，王某取得房屋所有权的时间是（ ）。

A. 5月3日

B. 5月15日

C. 5月21日

D. 5月22日

9. 下列情形中，构成无因管理的是（ ）。

A. 李某到银行 ATM 机取款，他输入支取 500 的指令，结果 ATM 机吐出来 5000 元，取款记录显示为支取 500 元

B. 张某出门上街未归，天将降暴雨，邻居王某为防止张某家晾晒在院坝里的粮食被雨淋湿甚至冲走，自己出工钱请人把张某家的粮食收回来

C. 王某到酒店吃饭，结果因酒店的地板太滑而摔伤

D. 肖某乘坐出租车回家途中，出租车司机违章驾驶发生交通事故导致肖某身体严重受伤

10. 建筑物区分所有权不包括（ ）。

A. 专有部分的单独所有权

B. 共有部分的共有权

C. 共有部分的单独处分权

D. 因共有关系而产生的管理权

11. 下列不属于要约邀请的是（ ）。

A. 拍卖公告

B. 招标公告

C. 寄送的价目表

D. 商品在商场柜台内标价展示

12. 关于违约责任，下列说法不正确的是（ ）。

A. 在缔约过程中产生

B. 以违反合同义务为前提

C. 归责原则是严格责任，即无过错责任原则

D. 不可抗力是法定的免责事由

13. 外观设计被授予专利权，需要具备的条件是（ ）。

A. 新颖性

B. 创造性

C. 实用性

D. 独占性

14. 根据我国《民法总则》的规定，下列不属法人、非法人组织人身权的是（ ）。

A. 名称权

B. 名誉权

C. 荣誉权

D. 隐私权

15. 根据我国有关法律关于诉讼时效的规定，因国际货物买卖合同和技术进出口合同争议提起诉讼或者申请仲裁的期限为（ ）。

A. 两年

B. 三年

C. 四年

D. 五年

16. 关于我国民事审判的基本制度，下列阐述错误的是（ ）。

A. 合议制是由审判员或审判员与陪审员组成的审判集体对民事案件进行审判

B. 不公开审理的案件，宣判也不能公开

C. 陪审员不能参与人民法院对第二审民事案件的审理

D. 当事人对最高人民法院作为第一审法院所作的裁判不服，不能上诉

17. 关于法院调解，下列说法**不正确**的是（ ）

A. 法院调解必须遵循自愿原则

B. 无论是第一审程序、第二审程序还是审判监督程序，无论是普通程序还是简易程序都可以采用调解方式解决民事案件

C. 所有民事案件，都可以进行调解

D. 调解是人民法院行使审判权解决民事案件的方式之一

18. 用人单位与劳动者建立劳动关系的时间是（ ）

A. 签订劳动合同之日

B. 用工之日

C. 建立职工名册之日

D. 办理社会保险之日

19. 根据我国《劳动合同法》的规定，劳动合同的种类**不包括**（ ）

A. 以实现一定工作业绩为期限的劳动合同

B. 固定期限劳动合同

C. 无固定期限劳动合同

D. 以完成一定的工作任务为期限的劳动合同

20. 下列事项中，不属于劳动合同必备条款的是（ ）

A. 劳动合同期限

B. 工作时间和休息休假

C. 劳动报酬和社会保险

D. 试用期

21. 关于劳动合同的解除，下列说法正确的是（ ）

A. 劳动者提前 30 日通知用人单位，可以解除劳动合同

B. 用人单位未及时足额支付劳动报酬，劳动者可以解除劳动合同

C. 劳动者违反用人单位规章制度的，用人单位可以解除劳动合同

D. 女职工在哺乳期内的，用人单位可以解除劳动合同

22. 关于公民道德建设，下列说法不正确的是（ ）

A. 社会主义道德建设是发展先进文化的重要内容

B. 加强公民道德建设是一项长期而紧迫的任务

C. 公民道德建设应当坚持尊重个人权益与承担社会责任相统一

D. 公民道德建设应当与社会主义市场经济相适应，正确运用物质利益原则

23. 下列行为中，不符合诚信要求的是（ ）

A. 童叟无欺

- B. 明码实价
- C. 缺斤少两
- D. 重合同守信用
24. 关于社会公德，下列阐述错误的是（ ）。
- A. 社会公德对其他道德建设起着引领作用
- B. 社会公德是社会道德体系的基础层次
- C. 助人为乐就要成人之美、急人之难、解人之困
- D. 保护环境，就是既要保护自然环境，又要保护社会环境
25. 不符合团结友善规范要求的是（ ）
- A. 精诚合作、同舟共济
- B. 严于律己、宽以待人
- C. 精诚所至、金石为开
- D. 顾全大局、虚怀若谷
26. 不属于毛泽东思想活的灵魂的是（ ）
- A. 韬光养晦
- B. 实事求是
- C. 群众路线
- D. 独立自主
27. 邓小平理论的精髓是（ ）。
- A. “一个中心，两个基本点”
- B. “解放思想，实事求是”
- C. “两手抓、两手硬”
- D. “三个有利于”
28. 对外开放是我国一项长期的基本国策。下列不属于对外开放基本原则的是（ ）
- A. 坚持独立自主、自力更生
- B. 坚持社会主义方向，抵制资本主义腐朽思想和生活方式的侵蚀
- C. 坚持全局观念，克服本位主义和盲目性
- D. 坚持政企分开、管理科学
29. 我国的山脉中，属于东北西南走向的是（ ）
- A. 长白山-武夷山
- B. 昆仑山-秦岭

- C. 喜马拉雅山山脉
- D. 横断山脉
30. 把开斋节作为重大节日活动的我国少数民族是（ ）
- A. 傣族
- B. 回族
- C. 彝族
- D. 哈萨克族
31. 下列矿产中，我国储量位居世界首位的是（ ）
- A. 金
- B. 石油
- C. 稀土
- D. 铁
32. 下列名酒中，不属于川酒的是（ ）
- A. 西凤酒
- B. 五粮液
- C. 沱牌
- D. 水井坊
33. 下列关于四川自然状况的阐述，不正确的是（ ）
- A. 四川水能资源理论蕴藏量居全国第一
- B. 四川国土面积居全国第五位
- C. 四川气候复杂多样，且地带性和垂直变化十分明显
- D. 四川号称“千河之省”
34. 在下列四川旅游资源中，属于世界自然和文化双重遗产的是（ ）
- A. 青城山-都江堰
- B. 峨眉山-乐山大佛
- C. 四川大熊猫栖息地
- D. 稻城亚丁
35. 下列关于四川自然资源的阐述，错误的是（ ）
- A. 四川有山地、丘陵、平原和高原 4 种地貌
- B. 四川野生植物资源种类居全国第二位
- C. 四川人均国土面积高于全国平均水平

D. 四川的钒、钛矿在全国查明资源储量中排第一位

36. 下列关于我国综合国力的阐述，不正确的是（ ）

A. 我国已经成为当今世界第二大经济体

B. 目前中国经济正经历从追求“量”向追求“质”的转变

C. 2016年2月1日，中国人民解放军五大战区正式成立，原七大军区撤销，这标志着中国军队进入“战区时代”

D. 中华传统文化是中华民族突出优势是我国最深厚的文化软实力

37. 下列高等学校中，未设置在德阳境内的是（ ）。

A. 四川司法警官职业学院

B. 四川工程职业技术学院

C. 四川工业科技学院

D. 四川交通职业技术学院

38. 下列关于德阳的描述，不正确的是（ ）。

A. 德阳行政区划为两区、三市、一县

B. 德阳是中国重大技术装备制造业基地

C. 德阳县域经济发展较好，区域综合竞争力位居四川省首位

D. 德阳拥有西部第一、全国第三的德阳孔庙

39. 关于刑事责任年龄，下列说法正确的是（ ）

A. 实施危害行为时不满16周岁的人，是无刑事责任能力人

B. 实施危害行为时已满14周岁不满18周岁的人，是限制刑事责任能力人

C. 实施危害行为时不满14周岁的人，是无刑事责任能力人

D. 实施危害行为时已满14周岁的人，是完全刑事责任能力人

40. 张某是盲人，其邻居经常嘲笑张某。某日邻居又对张某出言不逊，张某实在受不了刺激，用刀捅死了该邻居。关于张某行为的判断，正确的是（ ）

A. 张某是出于激愤实施的杀人行为，因而不构成犯罪

B. 张某应负刑事责任，但应当从轻、减轻或者免除处罚

C. 张某应负刑事责任，但可以从轻、减轻处罚

D. 张某的行为构成故意杀人罪，应当从重处罚

41. 甲被丈夫乙家暴，对乙怀恨在心，想到丈夫和儿子丙每天中午都回家吃饭，甲为杀死乙遂往电饭锅里投毒，结果乙当天有事未回家，丙回家后吃了电饭锅里的饭中毒身亡。对丙死亡的心理态度属于（ ）

A. 直接故意

- B. 间接故意
- C. 过于自信的过失
- D. 疏忽大意的过失

42. 甲脾气暴躁，经常对两个儿子暴力相向。某日，甲喝酒后回家开始对大儿子乙破口大骂并冲进厨房拿起菜刀边骂边向乙砍去。此时，站在其身后的小儿子丙（已成年）拿起门后的木棍向甲的头部猛击一下，致甲当场死亡。丙的行为是（ ）

- A. 故意杀人
- B. 紧急避险
- C. 防卫过当
- D. 正当防卫

43. 关于管制，下列说法正确的是（ ）

- A. 管制的期限为 1 个月以上 6 个月以下
- B. 对判处管制的犯罪分子不予关押，依法实行社区矫正
- C. 判处管制的犯罪分子参加劳动的，可以酌情发给报酬
- D. 被判处管制的犯罪分子每月可以回家一至两天

44. 关于主刑的适用，下列阐述正确的是（ ）

- A. 犯罪时不满 18 周岁的人，不适用死刑
- B. 数罪并罚时，有期徒刑可以超过 15 年，但最长不能超过 20 年
- C. 拘役的期限为 3 个月以上 2 年以下
- D. 管制的刑期，从判决执行之日起计算；判决执行以前先行羁押的，羁押一日折抵刑期一日

45. 关于附加刑的适用，下列说法正确的是（ ）

- A. 附加刑是补充主刑适用的刑罚方法，不能独立适用
- B. 罚金只能由法院依照刑法的规定对构成犯罪的单位适用，不对犯罪的自然人适用
- C. 没收全部财产时，应当将犯罪分子个人及其家属的所有财产收归国有
- D. 对于犯罪的外国人，可以独立适用驱逐出境

46. 张某是某私营企业的财务人员，其利用职务上的便利，挪用公司的 20 万元用于自己炒股，张某的行为构成（ ）

- A. 挪用公司资金罪
- B. 职务侵占罪
- C. 挪用公款罪
- D. 贪污罪

47. 《中华人民共和国劳动法》规定，国家实行劳动者每日工作时间不超过（ ）小时，平均每周工作时间不超过（ ）小时的工时制度

- A. 9; 48
- B. 9; 45
- C. 8; 44
- D. 8; 40

48. 根据我国有关规定，实行定时工时制的用人单位，休息日安排劳动者工作又不能安排补休的，支付不低于工资的（ ）的工资报酬。

- A. 400%
- B. 300%
- C. 200%
- D. 150%

49. 下列行为中，属于《治安管理处罚法》规定的妨害公共安全的是（ ）

- ①盗窃损毁公共设施，妨害边境标志
- ②扰乱文化、体育等大型群众性活动秩序
- ③组织迷信活动
- ④损害施工防护设施和公共设施

- A. ①②
- B. ②③
- C. ③④
- D. ①④

50. 事业单位人员年度考核的结果可以分为（ ）四个等次

- A. 优秀、合格、基本合格和不合格
- B. 优秀、良好、中等和合格
- C. 优秀、良好、合格和不合格
- D. 优秀、中等、基本合格和不合格

51. 根据我国《事业单位岗位设置管理试行办法》的规定，下列不属于我国事业单位岗位的是（ ）

- A. 管理岗位
- B. 临时聘用岗位
- C. 专业技术岗位
- D. 工勤技能岗位

52. 关于事业单位工作人员处分，下列说法正确的是（ ）

- A. 处分的种类包括警告、记大过、降低岗位等级或者撤职、开除
- B. 警告的期限为 6 个月，降低岗位等级或者撤职的期限为 24 个月
- C. 开除处分由事业单位主管部门决定，并报上级事业单位人事综合管理部门备案
- D. 解除或者提前解除处分的决定以书面形式通知本人，并在原宣布处分的范围内宣布，解除处分决定自通知送达本人之日起生效

53. 机关事业单位在参加基本养老保险的基础上，应当为其工作人员建立职业年金。单位按本单位工资总额的（ ）缴费，个人按本人缴费工资的（ ）缴费。

- A. 8%；4%
- B. 4%；8%
- C. 8%；12%
- D. 12%；8%

54. 下列关于竞争的说法，不正确的是（ ）

- A. 完全竞争市场中，市场完全由“看不见的手”进行调节，政府承担的只是“守夜人”的角色
- B. 不完全竞争市场包括完全垄断市场、垄断竞争市场和寡头垄断市场
- C. 一般的日用工业品市场和副食品市场属于垄断竞争市场
- D. 寡头垄断市场多存在于公用事业部门

55. 关于宏观经济的描述，下列说法错误的是（ ）

- A. 拉动经济增长的三大主要因素是投资、消费、出口
- B. 国民收入核算中最核心的一个指标是国内生产总值（GDP）
- C. 当经济萧条、通货紧缩时，应该提高利率、放松信贷，刺激经济发展
- D. 利率政策已成为各国中央银行调控货币供求，进而调控经济的主要手段

56. 下列关于汇率的说法，错误的是（ ）

- A. 汇率又称汇价，是一个国家的货币折算成另一个国家货币的比率，表示的是两个国家货币之间的互换关系
- B. 汇率主要有直接标价和间接标价两种标价方法，我国和国际上大多数国家都采用直接标价法
- C. 世界上的汇率制度主要有固定汇率制度、浮动汇率制度以及盯住汇率制度
- D. 一般来说，本币汇率上升，能起到促进出口、控制进口的作用

57. 关于财政政策，下列阐释正确的是（ ）

- A. 财政政策具有产出效应
- B. 财政政策不具有挤出效应

C. 经济衰退时，采用紧缩性的财政政策

D. 经济过热时，采用扩张性的财政政策

58. 下列属于紧缩性货币政策做法的是（ ）

①买入政府债券 ②提高再贴现率 ③提高商业银行的法定准备金率 ④提高利率

A. ①②③④

B. ①②③

C. ②③④

D. ②④

59. 下列关于技术革命的说法，不正确的是（ ）

A. 第一次技术革命始于哥白尼太阳中心说的创立，以牛顿完成自然科学第一次大综合为标志

B. 第二次技术革命以电动机、发电机的发明为开端，以电力技术的广泛应用为标志

C. 第三次技术革命以技术的出现为开端，以电子计算技术、空间技术的成熟和实际应用为标志

D. 第四次技术革命出现以生物工程技术（生物材料技术、生物能源技术、生物信息技术）为核心的主导技术群

60. 下列关于分子、原子、离子的说法，正确的是（ ）

A. 原子是微小的实心球体，不能再分

B. 金属晶体中既有阳离子，又有阴离子

C. 分子间存在相互作用，此作用称作分子间作用力（又称范德华力），它是一种较强的作用力

D. 原子是化学变化中的最小粒子

61. 下列不属于云计算特征的是（ ）。

A. 资源配置动态化

B. 需求服务自助化

C. 多样高速

D. 资源的池化和透明化

62. 物联网就是“物物相连的互联网”。不属于物联网应用的是（ ）。

A. 商品条形码

B. 二维码

C. 射频识别（RFID）

D. 智能制造

63. 下列不属于“互联网+”特征的是（ ）。

A. 跨界融合

- B. 保密性好
- C. 创新驱动
- D. 重塑结构
64. 关于环境问题和环境污染对人体健康的危害，以下说法不正确的是（ ）。
- A. 造成大气污染的主要物质是二氧化硫
- B. 长期暴露于空气污染中，会诱发各种慢性呼吸道疾病、心血管疾病等
- C. 重金属污染以铬和镉危害较大
- D. 过度的噪声可能对人的听力、视力、内分泌产生影响，并诱发一些疾病，比如神经衰弱症、耳聋等
65. 下列选项中，引起第二环境问题的是（ ）。
- A. 水灾、旱灾
- B. 地震、台风
- C. 山崩、海啸
- D. 水面过围
66. 可持续发展的内涵不包括（ ）。
- A. 生态持续发展
- B. 文化持续发展
- C. 经济持续发展
- D. 社会持续发展
67. 关于低碳经济，下列说法不正确的是（ ）。
- A. 低碳经济的核心是技术创新、制度创新和发展观的改变
- B. 低碳经济的目标是低碳高增长
- C. 低碳经济一定成本很高，需要克服一些政策上的障碍
- D. 发展低碳经济是关乎每个人的事情
68. 下列属于经部的主要书目是（ ）。
- A. 《诗经》 《楚辞》 《论语》 《大学》
- B. 《诗经》 《周礼》 《孟子》 《韩非子》
- C. 《诗经》 《孟子》 《大学》 《中庸》
- D. 《诗经》 《华严经》 《大学》 《中庸》
69. （ ）是对美好社会的生动表述，也是从社会层面对社会主义核心价值观基本理念的凝练
- A. 富强、民主、文明、和谐
- B. 自由、平等、公正、法治

C. 自由、平等、公正、法制

D. 爱国、敬业、诚信、友善

70. () 是习近平总书记倡导的两岸关系和平发展理念, 丰富了做台湾人民工作的思想内涵

A. “两岸一家亲”

B. “和平统一”

C. “九二共识”

D. “一国两制”

71. 中国特色社会主义进入新时代, 我国社会主要矛盾已经转化为 () 之间的矛盾

A. 人民日益增长的精神生活和物质生活发展不平衡不充分

B. 人民日益增长的美好生活需要和不平衡不充分的发展

C. 人民对美好生活的追求和不平衡不充分的发展

D. 物质财富不能满足人民日益增长的美好生活需要

72. 党的十九大报告指出, 巩固和完善农村基本经营制度, 深化农村土地制度改革, 完善承包地“三权”分置制度。保持土地承包关系稳定并长久不变, 第二轮土地承包到期后再延长 () 。

A. 三十年

B. 四十年

C. 五十年

D. 七十年

73. () 是近代以来中华民族最伟大的梦想

A. 实现中国梦

B. 全面建成小康社会

C. 实现中华民族伟大复兴

D. 实现社会主义现代化

74. 党的十九大报告指出, 要动员全党全国全社会力量, 坚持精准扶贫, 精准脱贫……确保到 () 我国现行标准下农村贫困人口实现脱贫, 贫困县全部摘帽, 解决区域性整体贫困, 做到脱真贫、真脱贫。

A. 2020 年

B. 2025 年

C. 2030 年

D. 2035 年

75. 党的十九大报告指出, 从 () , 在全面建成小康社会的基础上, 再奋斗十五年, 基本实现社会主义现代化。

- A. 2020 年到 2035 年
- B. 2025 年到 2040 年
- C. 2030 年到本世纪中叶
- D. 2035 年到本世纪中叶

二、多项选择，以下四个选项中至少有两个选项符合题意，多选、少选、错选均不得分。

76. 中国共产党同各民主党派合作的基本方针是（ ）。

- A. 长期共存
- B. 互相监督
- C. 肝胆相照
- D. 荣辱与共

77. 下列属于国家标志的是（ ）。

- A. 国旗
- B. 国歌
- C. 国徽
- D. 首都

78. 根据我国《宪法》规定，既属于公民权利又属于公民义务的是（ ）。

- A. 受教育
- B. 纳税
- C. 服兵役
- D. 劳动

79. 民事法律行为有效的条件包括（ ）。

- A. 行为人具有相应的民事行为能力
- B. 意思表示真实
- C. 主观上善意且无过失
- D. 不违反法律、行政法规的强制性规定，不违背公序良俗

80. 适用善意取得应具备的条件包括（ ）。

- A. 无权处分人处分他人财产时出于善意
- B. 受让人取得财产时出于善意
- C. 以合理的价格转让
- D. 转让的不动产或者动产依照法律规定应当登记的已经登记，不需要登记的已经交付给受让人

81. 根据我国法律的规定，遗产继承的第一顺序继承人包括（ ）。

- A. 配偶、子女
- B. 父母
- C. 对岳父母尽了主要赡养义务的丧偶女婿
- D. 对公、婆尽了主要赡养义务的丧偶儿媳

82. 根据我国《劳动合同法》及其实施条例的规定，下列情形中，能够引起劳动合同终止的是（ ）。

- A. 劳动合同期满
- B. 劳动者被人民法院宣告死亡
- C. 用人单位被依法宣告破产
- D. 劳动者达到退休年龄

83. 新民主主义革命的三大法宝是（ ）。

- A. 统一战线
- B. 农村包围城市
- C. 武装斗争
- D. 党的建设

84. 社会主义的本质是（ ）。

- A. 解放生产力，发展生产力
- B. 消灭剥削
- C. 消除两极分化
- D. 最终达到共同富裕

85. 邓小平同志关于（ ）的重要观点，是我国把建设社会主义市场经济体制作为经济体制改革目标的重要依据。

- A. 贫穷不是社会主义
- B. 现代的世界是开放的世界
- C. 计划经济不等于社会主义，资本主义也有计划
- D. 市场经济不等于资本主义，社会主义也有市场

86. 我国关于民族的基本政策包括（ ）。

- A. 坚持民族平等与团结的原则
- B. 实行民族区域自治
- C. 大力培养和使用少数民族干部，大力培养各少数民族行业人才
- D. 大力发展少数民族的经济和文化

87. 下列旅游资源中，位于德阳境内的有（ ）。

- A. 金沙遗址
- B. 黄继光纪念馆
- C. 庞统祠
- D. 中国德孝城

88. 以下属于我国刑罚种类的是（ ）。

- A. 拘役
- B. 拘留
- C. 罚金
- D. 罚款

89. 钱某，17 周岁，故意杀人后逃跑，两年后被抓捕归案。以下说法正确的是（ ）。

- A. 审判时钱某已满 18 周岁，可以适用死刑
- B. 钱某是严重破坏社会秩序的犯罪分子，可以附加剥夺政治权利
- C. 钱某如果被判处无期徒刑，应当剥夺政治权利终身
- D. 犯罪时钱某不满 18 周岁，应当从轻或者减轻处罚

90. 根据我国《道路交通安全法》的规定，下列情形中，不得驾驶机动车的包括（ ）。

- A. 甲与友人聚会时，禁不住朋友劝酒，小酌两杯后
- B. 乙为寻求刺激，吸食毒品后
- C. 世界杯期间，丙白天上班，连续三个通宵熬夜观看球赛后
- D. 丁患慢性肠胃炎，肠胃不适后

91. 在清理规范的基础上，根据社会功能的不同，可以将现有事业单位划分为（ ）三个类别。

- A. 承担行政职能
- B. 从事生产经营活动
- C. 从事公益服务
- D. 从事社会服务

92. 关于事业单位聘用制度，下列阐述正确的是（ ）。

- A. 事业单位与工作人员订立的聘用合同，期限一般不低于 3 年
- B. 初次就业的工作人员与事业单位订立的聘用合同期限 3 年以上的，试用期为 6 个月
- C. 事业单位工作人员连续旷工超过 15 个工作日，或者 1 年内累计旷工超过 30 个工作日的，事业单位可以解除聘用合同
- D. 受聘人员在试用期内可以随时单方面解除聘用合同

93. 以公有制为主体，多种所有制共同发展是我国社会主义初级阶段的基本经济制度，公有制的主体地位主

要体现在（ ）。

- A. 国有资产在社会总资产中占优势
- B. 国有经济控制国民经济命脉，对经济发展起主导作用
- C. 每一个地方和每一个产业的国有资产都要占优势
- D. 国有资产不仅要有量的优势更要注重质的提高

94. 关于功能材料的说法，正确的是（ ）。

A. 半导体材料的电导率介于导体与绝缘体之间，是当代电子信息领域中最重要新材料，单晶硅是主要的半导体材料

B. 超导材料具有零电阻性，利用超导体可最大限度地降低超高压输电的损耗

C. 超导材料具有磁悬浮性，超导悬浮技术现在被用在无磨损轴承、磁悬浮列车，以及粒子加速器、核聚变反应堆的研制上

D. 1 纳米是 1 米的万亿分之一，当物质到纳米尺度以后，物质的性能就会发生突变，出现特殊性能

95. 大气中主要温室气体有（ ）。

- A. 二氧化碳
- B. 氧化亚氮
- C. 臭氧
- D. 甲烷

96. 为控制城市生活垃圾的污染，可采取的控制措施包括（ ）。

- A. 鼓励城市居民使用耐用环保物质资料，减少对假冒伪劣产品的使用
- B. 加强宣传教育，积极推进城市垃圾分类收集制度
- C. 发展物质循环利用工艺
- D. 改进城市的燃料结构，提高城市的燃气化率

97. 我国《“十三五”规划纲要》指出，提高文化开放水平要加大中外人文交流力度，创新对外传播、文化交流、文化贸易方式，在交流互鉴中展示中华文化独特魅力，推动中华文化走向世界。具体措施包括（ ）。

- A. 拓展文化交流与合作空间
- B. 加强国际传播能力建设
- C. 筑牢文化安全思想防线
- D. 加强维护国家文化安全的制度设计

98. 民族精神是中华民族在几千年历史实践创造出来的，是历史沉淀的结晶，具有核心价值属性，概括起来就是（ ）。

- A. 自强

- B. 仁义
- C. 爱国
- D. 和合

99. 《中共中央关于深化党和国家机构改革的决定》指出，深化党和国家机构改革遵循的原则是（ ）。

- A. 坚持党的全面领导
- B. 坚持以人民为中心
- C. 坚持优化协同高效
- D. 坚持全面依法治国

100. 党的十九大报告指出，要着力解决突出环境问题。坚持全民共治、源头防治，持续实施大气污染防治行动，打赢蓝天保卫战……提高污染排放标准，强化排污者责任，健全（ ）等制度。

- A. 环保信用评价
- B. 信息强制性披露
- C. 环境监管
- D. 严惩重罚

三、判断题，判断下列说法的正误。

101. 根据我国《宪法》第三十四条的规定，凡是我国年满十八周岁的公民，不分民族、性别、职业、家庭出身、宗教信仰、教育程度、财产状况、居住年限，一律拥有选举权和被选举权。

102. 现行《中华人民共和国宪法》规定，中华人民共和国主席、副主席每届任期同全国人民代表大会每届任期相同。

103. 根据我国《民法总则》的规定，非法人组织的财产不足以清偿债务的，均由其出资人或者设立人承担无限责任。

104. 甲和乙是单位同事，甲下班免费乘坐乙驾驶的机动车回家，但因乙严重违章驾驶发生交通事故导致甲死亡，交警部门认定乙对事故负全部责任。对甲死亡的交通事故乙可以和甲的家属“私了”。

105. 为人民服务是社会主义职业道德规范体系的核心。

106. 三大改造的完成，标志着我国社会主义基本制度的完善。

107. 长江是中国南方最大的河流。

108. 积极防御战略思想是中国共产党军事战略思想的基本点。

109. 四川是我国的资源大省、人口大省、经济强省。

110. 德阳是世界最大的大型铸锻钢制造基地。

111. 交通事故认定书是公安交通管理部门通过对交通事故现场勘察、技术分析和有关检验鉴定结论，分析查明交通事故的基本事实，成因和当事人责任后所作的技术性结论，结论具有拘束力和执行力。

112. 机动车与非机动车驾驶人、行人之间发生交通事故，非机动车驾驶人、行人没有过错的，由机动车一方承担赔偿责任；有证据证明非机动车驾驶人行人有过错的，根据过错程度适当减轻机动车一方的赔偿责任；机动车一方没有过错的，不承担赔偿责任。

113. 人事争议发生后，当事人既可以进行协商，也可以不经过协商去申请调解，既可以不经过协商也不申请调解就直接申请仲裁，也可以不经过仲裁直接提起诉讼。

114. 当经济中出现通货膨胀又不太严重时，可实行紧缩性财政政策和扩张性货币政策，用紧缩财政压缩总需求，又用扩张性货币政策低利率，以免财政过度紧缩而引起衰退。

115. 恩格尔系数是指食品支出总额占个人消费支出总额的比重，恩格尔系数越大，就说明这个家庭或国家的生活水平越高。

116. 人工智能亦称人的智能，其本质是对人的思维的信息过程的模拟，是人的智能的物化。

117. “三农”问题是农业、农村、农民问题的简称，其本质是农民不能平等参与工业化、城市化进程，不能公平分享工业化、城市化成果的问题。

118. 《中共中央关于深化党和国家机构改革的决定》指出，党政群所属事业单位是提供公共服务的重要力量。全面推进承担行政职能的事业单位改革，理顺政事关系，实现政事分开，不再设立承担行政职能的事业单位。

119. 2017 年年底，世界首颗量子科学实验卫星“墨子号”在我国发射成功。

120. 党的十九大报告指出，要深化事业单位改革，强化公益属性，推进政事分开，事企分开、管办分离。

参考答案与解析

1. B

解析

本题考查宪法。

A 项错误，说法不全面。

B 项正确，根据《中华人民共和国宪法》序言规定：“宪法以法律的形式确认了中国各族人民奋斗的成果，规定了国家的根本制度和根本任务，是国家的根本法，具有最高的法律效力。”且宪法第一章“总纲”部分规定了我国的国家制度与社会制度，第二章与第三章规定了公民权利及国家的权力。故表述正确。

C 项错误，说法不全面。

D 项错误，说法错误。宪法是我国的根本法，规定我国的根本制度和根本任务，未全面规定个人与社会的法律关系。

故正确答案为 B。

2. D

解析

本题考查宪法。

政体即政权的组织形式，指国家统治阶级以何种形式组织政权。

A 项错误，联邦制为国家结构形式的分类。国家结构形式指调整国家的整体与各个组成部分之间的关系的形式。现代世界各国的国家结构形式，主要分为单一制和复合制（联邦制）两种。我国为单一制国家。

B 项错误，《中华人民共和国宪法》第二条第二款规定：“人民行使国家权力的机关是全国人民代表大会和地方各级人民代表大会。”故人民代表大会为我国权力机关。

C 项错误，《中华人民共和国宪法》第一条规定：“中华人民共和国是工人阶级领导的、以工农联盟为基础的人民民主专政的社会主义国家”。故人民民主专政是我国的国体，即国家性质。

D 项正确，《中华人民共和国宪法》第 2 条规定：“中华人民共和国的一切权力属于人民。人民行使国家权力的机关是全国人民代表大会和地方各级代表大会。人民依照法律规定，通过各种途径和形式，管理国家事务，管理经济和文化事业，管理社会事务。”第 3 条规定：“中华人民共和国的国家机构实行民主集中制原则。全国人民代表大会和地方各级人民代表大会都由民主选举产生，对人民负责，受人民监督。国家行政机关、审判机关、检察机关都由人民代表大会产生，对它负责，受它监督。”这表明，我国的政权组织形式为人民代表大会制，是按照民主集中制原则建立起来的国家根本政治制度。

故正确答案为 D。

3. A

解析

本题考查宪法。

A 项正确,《中华人民共和国宪法》第一百二十三条规定:“中华人民共和国各级监察委员会是国家的监察机关”。

B 项错误,《中华人民共和国宪法》第一百三十七条规定:“最高人民检察院是最高检察机关。最高人民检察院领导地方各级人民检察院和专门人民检察院的工作,上级人民检察院领导下级人民检察院的工作。”

C 项错误,《中华人民共和国宪法》第一百三十四条规定:“中华人民共和国人民检察院是国家的法律监督机关。”法律监督亦称“司法监督”或“检察监督”,是行政法制监督的一个重要方面,系合法性的监督。

D 项错误,侦查机关指在刑事诉讼活动中,依法享有侦查权并对犯罪案件依法进行侦查的专门机关。我国的侦查机关主要是指公安机关、国家安全机关、人民检察院、军队保卫部门和监狱以及走私犯罪侦查机关等。

故正确答案为 A。

4. C

解析

本题考查民法。

A 项正确,《中华人民共和国民法总则》第八条规定:“民事主体从事民事活动,不得违反法律,不得违背公序良俗。”

B 项正确,《中华人民共和国民法总则》第七条规定:“民事主体从事民事活动,应当遵循诚信原则,秉持诚实,恪守承诺。”

C 项错误,《中华人民共和国民法总则》中并未规定等价有偿原则。《中华人民共和国民法通则》第四条规定:“民事活动应当遵循自愿、公平、等价有偿、诚实信用的原则。”因此,等价有偿属于《中华人民共和国民法通则》的规定,现民法基本原则适用《中华人民共和国民法总则》,无等价有偿原则。

D 项正确,《中华人民共和国民法总则》第九条规定:“民事主体从事民事活动,应当有利于节约资源、保护生态环境。”此原则也被称为“绿色原则”

本题为选非题,故正确答案为 C。

5. B

解析

本题考查民法。

A 项错误,《中华人民共和国民法总则》第十八条规定:“成年人为完全民事行为能力人,可以独立实施民事法律行为。十六周岁以上的未成年人,以自己的劳动收入为主要生活来源的,视为完全民事行为能力人。”

题干中小明 15 岁,不符合关于完全民事行为能力人的规定。

B 项正确,《中华人民共和国民法总则》第十九条规定:“八周岁以上的未成年人为限制民事行为能力人,实施民事法律行为由其法定代理人代理或者经其法定代理人同意、追认,但是可以独立实施纯获利益的民事法

律行为或者与其年龄、智力相适应的民事法律行为。”小明年满 15 岁，属于限制民事行为能力人。

C 项错误，《中华人民共和国民法总则》第二十条规定：“不满八周岁的未成年人为无民事行为能力人，由其法定代理人代理实施民事法律行为。”第二十一条第一款规定：“不能辨认自己行为的成年人为无民事行为能力人，由其法定代理人代理实施民事法律行为。”小明不属于以上两种情况，故非无民事行为能力人。

D 项错误，监护能力指作为监护人，承担监督和保护被监护人的人身及财产等合法权益的法律职责的行为能力。根据《中华人民共和国民法总则》第二章第二节关于监护的相关规定，未成年人不具备监护资格，无监护能力。小明未成年，不符合法律关于监护人能力人的规定。

故正确答案为 B。

6. C

解析

本题考查民法。

A 项正确，《中华人民共和国民法总则》第一百六十四条第二款规定：“代理人和相对人恶意串通，损害被代理人合法权益的，代理人和相对人应当承担连带责任。”选项说法正确。

B 项正确，《中华人民共和国民法总则》第一百六十七条规定：“代理人知道或者应当知道代理事项违法仍然实施代理行为，或者被代理人知道或者应当知道代理人的代理行为违法未作反对表示的，被代理人和代理人应当承担连带责任。”选项说法正确。

C 项错误，D 项正确，《中华人民共和国民法总则》第一百六十七条规定：“代理人知道或者应当知道代理事项违法仍然实施代理行为，或者被代理人知道或者应当知道代理人的代理行为违法未作反对表示的，被代理人和代理人应当承担连带责任。”应该是未作“反对”表示，而不是“否认”表示。故 C 项描述错误，D 项描述正确。

本题为选非题，故正确答案为 C。

7. A

解析

本题考查民法。

A 项错误，物权中只有所有权是永久性的，其他的物权并不具有永久性。

B. C 项正确，物权是“对世权”，“对世权”又称“绝对权”。即权利主体只有一个，而义务主体为不特定的第三人，物权人有权排除他人对物上权利行使的干涉，可以对抗一切不特定的人，故称“对世权”。

D 项正确，《中华人民共和国物权法》第四条规定：“国家、集体、私人的物权和其他权利人的物权受法律保护，任何单位和个人不得侵犯”，即排除他人干涉的权利。

本题为选非题，故正确答案为 A。

8. B

解析

本题考查民法。

A 项错误，5 月 3 日是签订合同的时间，所有权不发生变动。

B 项正确，《中华人民共和国物权法》第九条规定：“不动产物权的设立、变更、转让和消灭，经依法登记，发生法律效力；未经登记，不发生法律效力，但法律另有规定的除外。”房屋属于不动产，题干中“5 月 15 日双方到不动产登记中心办理了房屋过户登记”，故 5 月 15 日为物权变动时间，即王某取得房屋所有权的时间。

C 项错误，5 月 21 日为银行发放贷款的时间，不发生物权变动的效力。

D 项错误，5 月 22 日是房屋交付的时间，不发生物权变动的效力。

故正确答案为 B。

9. B

解析

本题考查民法。

A 项错误，《中华人民共和国民法总则》第一百二十二条规定：“因他人没有法律根据，取得不当利益，受损失的人有权请求其返还不当利益。”这是民法关于不当得利的规定，选项李某属于不当得利。

B 项正确，《中华人民共和国民法总则》第一百二十一条规定：“没有法定的或者约定的义务，为避免他人利益受损失而进行管理的人，有权请求受益人偿还由此支出的必要费用。”这是民法关于无因管理的规定，选项张某行为属于无因管理。

C 项错误，《中华人民共和国民法总则》第一百二十条规定：“民事权益受到侵害的，被侵权人有权请求侵权人承担侵权责任”。王某在饭店摔倒，对酒店享有债权。

D 项错误，《中华人民共和国民法总则》第一百二十条规定：“民事权益受到侵害的，被侵权人有权请求侵权人承担侵权责任”。肖某在乘坐出租车途中受伤，肖某对于出租车司机享有债权。

故正确答案为 B。

10. C

解析

本题考查民法。

A. B. D 项正确，《中华人民共和国物权法》第七十条规定：“业主对建筑物内的住宅、经营性用房等专有部分享有所有权，对专有部分以外的共有部分享有共有和共同管理的权利。”故 ABD 选项说法正确。

C 项错误，建筑物区分所有权不包括共有部分的单独处分权。

本题为选非题，故正确答案为 C。

11. D

解析

本题考查民法。

A 项正确,《中华人民共和国合同法》第十五条规定:“要约邀请是希望他人向自己发出要约的意思表示。寄送的价目表、拍卖公告、招标公告、招股说明书、商业广告等为要约邀请。”拍卖公告属于要约邀请。据此可知,ABC 选项正确。

D 项错误,《中华人民共和国合同法》第十五条规定:“…商业广告的内容符合要约规定的,视为要约。”商品在商场柜台标价展示,内容符合要约规定,故为要约。

本题为选非题,故正确答案为 D。

12. A

解析

本题考查民法。

A 项错误,《中华人民共和国合同法》第四十二条:“当事人在订立合同过程中有下列情形之一,给对方造成损失的,应当承担损害赔偿责任…”此为合同法关于缔约过失责任的规定,而不是违约责任。

B 项正确,《中华人民共和国合同法》第一百零七条规定:“当事人一方不履行合同义务或者履行合同义务不符合约定的,应当承担继续履行、采取补救措施或者赔偿损失等违约责任。”故违反合同义务需承担违约责任。

C 项正确,《中华人民共和国合同法》第一百零七条规定:“当事人一方不履行合同义务或者履行合同义务不符合约定的,应当承担继续履行、采取补救措施或者赔偿损失等违约责任。”,未要求违约人过错为前提,故为无过错责任。

D 项正确,《中华人民共和国合同法》 第一百一十七条第一款规定:“因不可抗力不能履行合同的,根据不可抗力的影响,部分或者全部免除责任,但法律另有规定的除外。”因此,不可抗力为法定的免责事由。

本题为选非题,故正确答案为 A。

13. A

解析

本题考查民法。

A 项正确,《中华人民共和国专利法》第二十三条规定:“授予专利权的外观设计,应当不属于现有设计;也没有任何单位或者个人就同样的外观设计在申请日以前向国务院专利行政部门提出过申请,并记载在申请日以后公告的专利文件中。”这是关于外观设计的新颖性的规定,因此,外观设计被授予专利的条件是具有新颖性。

B. C 项错误,《中华人民共和国专利法》第二十二条规定:“授予专利权的发明和实用新型,应当具备新颖性、创造性和实用性。”因此,创造性、实用性属于发明和实用新型申请专利的条件。

D 项错误,《中华人民共和国专利法》是十一条第二款规定:外观设计专利权被授予后,任何单位或者个

人未经专利权人许可，都不得实施其专利，即不得为生产经营目的制造、许诺销售、销售、进口其外观设计专利产品。这就是关于独占性的规定，但它不是授予专利的条件，而是被授予后专利权人享有的权利。

故正确答案为 A。

14. D

解析

本题考查民法。

A. B. C 项正确，《中华人民共和国民法总则》第一百一十条规定：“自然人享有生命权、身体权、健康权、姓名权、肖像权、名誉权、荣誉权、隐私权、婚姻自主权等权利。法人、非法人组织享有名称权、名誉权、荣誉权等权利。”据此，隐私权是自然人的人身权利，法人、非法人组织不具有该权利。

本题为选非题，故正确答案为 D。

15. C

解析

本题考查民法。

根据《中华人民共和国合同法》第一百二十九条规定：“因国际货物买卖合同和技术进出口合同争议提起诉讼或者申请仲裁的期限为四年，自当事人知道或者应当知道其权利受到侵害之日起计算。因其他合同争议提起诉讼或者申请仲裁的期限，依照有关法律的规定。”据此，C 选项正确。

故正确答案为 C。

16. B

解析

本题考查程序法。

A 项正确，《中华人民共和国民事诉讼法》第三十九条规定：“人民法院审理第一审民事案件，由审判员、陪审员共同组成合议庭或者由审判员组成合议庭。”《中华人民共和国民事诉讼法》第四十条规定：“人民法院审理第二审民事案件，由审判员组成合议庭。”因此说法正确。

B 项错误，《中华人民共和国民事诉讼法》第一百四十八条规定：“人民法院对公开审理或者不公开审理的案件，一律公开宣告判决。”

C 项正确，《中华人民共和国民事诉讼法》第四十条规定：“人民法院审理第二审民事案件，由审判员组成合议庭。”因此陪审员不参与第二审民事案件审理中。

D 项正确，《中华人民共和国民事诉讼法》第一百五十五条规定：“最高人民法院的判决、裁定，以及依法不准上诉或者超过上诉期没有上诉的判决、裁定，是发生法律效力的判决、裁定。”

本题为选非题，故正确答案为 B。

17. C

解析

本题考查程序法。

A 项正确,《中华人民共和国民事诉讼法》第九十三条规定:“人民法院审理民事案件,根据当事人自愿的原则,在事实清楚的基础上,分清是非,进行调解。”

B 项正确,《最高人民法院关于人民法院民事调解工作若干问题的规定》第一条规定:“人民法院对受理的第一审、第二审和再审民事案件,可以在答辩期满后裁判作出前进行调解。在征得当事人各方同意后,人民法院可以在答辩期满前进行调解。”

C 项错误,《最高人民法院关于人民法院民事调解工作若干问题的规定》第二条规定:“对于有可能通过调解解决的民事案件,人民法院应当调解。但适用特别程序、督促程序、公示催告程序、破产还债程序的案件,婚姻关系、身份关系确认案件以及其他依案件性质不能进行调解的民事案件,人民法院不予调解。”

D 项正确,《中华人民共和国民事诉讼法》第一百三十三条第二款规定:“人民法院对受理的案件,分别情形,予以处理:(二)开庭前可以调解的,采取调解方式及时解决纠纷;”因此,调解是人民法院行使审判权解决民事案件的方式之一。

本题为选非题,故正确答案为 C。

18. B

解析

本题考查劳动法相关知识。

《中华人民共和国劳动合同法》第七条规定:“用人单位自用工之日起即与劳动者建立劳动关系。”据此, B 项正确。

故正确答案为 B。

19. A

解析

本题考查劳动法相关知识。

根据《中华人民共和国劳动合同法》第十二条规定:“劳动合同分为固定期限劳动合同、无固定期限劳动合同和以完成一定工作任务为期限的劳动合同。”据此, A 选项不符合题意, B. C. D 项正确。

本题为选非题,故正确答案为 A。

20. D

解析

本题考查劳动法相关知识。

《中华人民共和国劳动合同法》第十七条规定:“劳动合同应当具备以下条款:(三)劳动合同期限”;(五)工作时间和休息休假;(六)劳动报酬;(七)社会保险”。故 A. B. C 项正确。

D项错误，试用期不属于《中华人民共和国劳动合同法》规定的劳动合同的必备条款。

本题为选非题，故正确答案为D。

21. B

解析

本题考查劳动法相关知识。

A项错误，《中华人民共和国劳动合同法》第三十七条规定：“劳动者提前三十日以书面形式通知用人单位，可以解除劳动合同。”选项未提及以书面形式，不够严谨。

B项正确，《中华人民共和国劳动合同法》第三十八条第二项：“用人单位有下列情形之一的，劳动者可以解除劳动合同：（二）未及时足额支付劳动报酬的；”

C项错误，《中华人民共和国劳动合同法》第三十九条第二项：“劳动者有下列情形之一的，用人单位可以解除劳动合同：（二）严重违反用人单位的规章制度的”。选项未提及“严重违反”，不严谨。

D项错误，《中华人民共和国劳动合同法》第四十二条第四项：“劳动者有下列情形之一的，用人单位不得依照本法第四十条、第四十一条的规定解除劳动合同：（四）女职工在孕期、产期、哺乳期的”。故哺乳期内，用人单位不得解除劳动合同。

故正确答案为B。

22. C

解析

本题考查道德。

A项正确，社会主义道德建设是发展先进文化的重要内容。这是提高全民族素质的一项基础性工程，对弘扬民族精神和时代精神，形成良好的社会道德风尚，促进物质文明与精神文明协调发展，全面推进建设有中国特色社会主义伟大事业，具有十分重要的意义。

B项正确，加强公民道德建设是一项长期而紧迫的任务。必须适应形势发展的要求，抓住有利时机，巩固已有成果，加强薄弱环节，积极探索新形势下道德建设的特点和规律，在内容、形式、方法、手段、机制等方面努力改进和创新，把公民道德建设提高到一个新的水平。

C项错误，公民道德建设应当坚持尊重个人合法权益与承担社会责任相统一。要保障公民依法享有政治、经济、文化、社会生活等各方面的民主权利，鼓励人们通过诚实劳动和合法经营获取正当物质利益。把权利与义务结合起来，树立把国家和人民利益放在首位而又充分尊重公民个人合法利益的社会主义义利观。选项未提及“合法利益”，不严谨。

D项正确，坚持社会主义道德建设与社会主义市场经济相适应。要充分发挥社会主义市场经济机制的积极作用，不断增强人们的自立意识、竞争意识、效率意识、民主法制意识和开拓创新精神。正确运用物质利益原则，反对只讲金钱、不讲道德的错误倾向，在实践中确立与社会主义市场经济相适应的道德观念和道德规范，

为改革开放和现代化建设提供强大的精神动力与思想保证。

本题为选非题，故正确答案为C。

23. C

解析

本题考查道德。

ABD项正确，诚信泛指待人处事真诚、老实、讲信用等。但一般主要是指两个方面：一是指为人处事真诚诚实，尊重事实，实事求是；二是指信守承诺。诚信是中华民族传统美德，是华夏民族最崇尚的品质。童叟无欺、明码实价、重合同守信用都是诚信的具体表现。

C项错误，缺斤少两明显是缺乏诚信的表现，是人们为了一己私利而不择手段，损人利己，将道德规范、承诺信誉、合约法律置之度外的表现。

本题为选非题，故正确答案为C。

24. D

解析

本题考查道德。

A项正确，社会公德是公民道德的重要环节，对其他道德建设起着引领作用，在公民道德中，社会公德是一种基本的道德要求。

B项正确，社会公德是社会道德体系的基础层次，在每一个社会都被看做是最起码的道德准则，是为维护社会公共生活的正常进行而提出的最基本的道德要求。

C项正确，助人为乐，见义勇为是社会成员在公共生活交往中用以调整相互关系的最一般的行为规范之一。在公共生活中，人与人之间应该团结友爱，相互关心，相互帮助。爱人者人恒爱之，信人者人恒信之。

D项错误，讲究公共卫生，造就优美环境，是人身心的重要保证，是社会风尚的一个重要方面，体现出一个民族的文明程度和精神面貌。在社会公德层次，并未提及保护社会环境。

本题为选非题，故正确答案为D。

25. C

解析

本题考查道德。

A项正确，表示人们团结互助，同心协力，战胜困难。体现了团结友善的思想。

B项正确，表现对自己要求严格，待别人则很宽厚。体现了团结友善的思想。

C项错误，表现了人的诚心所到，能感动天地，使金石为之开裂。比喻只要专心诚意去做，什么疑难问题都能解决。并未体现团结友善的思想。

D项正确，表示从整体的利益着想，非常虚心，心胸开阔。体现了团结友善的思想。

本题为选非题，故正确答案为 C。

26. A

解析

本题考查毛泽东思想概论。

A 项错误，“韬光养晦、有所作为”是中国现行并将长期坚持的对外战略方针，它是对 20 年前邓小平提出的“韬光养晦”等一系列重要战略思想的一种概括、浓缩和发展。

B 项正确，毛泽东思想活的灵魂是指：实事求是、群众路线、独立自主。实事求是就是一切从实际出发，理论联系实际；就是把马克思列宁主义普遍原理同中国革命与建设的具体实践相结合，坚持实践是检验真理的惟一标准。

C 项正确，群众路线的基本内涵是一切为了群众，一切依靠群众，从群众中来，到群众中去。

D 项正确，独立自主是指从本国的实际出发，依靠本国的力量和人民群众的努力，把马克思主义的普遍原理与本国革命和建设的具体实践结合起来，走出一条适合本国特点的正确道路，把本国的革命和建设做好。

本题为选非题，故正确答案为 A。

27. B

解析

本题考查中国特色社会主义理论体系。

A 项错误，“一个中心，两个基本点”是党的基本路线的核心内容。一个中心，指以经济建设为中心；两个基本点，指坚持四项基本原则，坚持改革开放。

B 项正确，“解放思想、实事求是”是邓小平建设有中国特色社会主义理论的精髓。它既是中国共产党创立和发展邓小平理论的法宝，又是中国共产党不断推进改革开放和现代化建设实践发展的法宝。把握住这个精髓，运用好这个法宝，中国共产党就能永葆蓬勃生机和创造活力，不断开创中国特色社会主义事业新局面，不断开拓马克思主义中国化新境界。

C 项错误，“两手抓、两手硬”是改革开放初期的政策，“两手抓、两手硬”指具有对立统一关系的两方面工作同时抓紧去做，使之互相配合、互相促进的工作方针。如一手抓物质文明建设，一手抓社会主义精神文明建设；一手抓改革开放，一手抓惩治腐败。“两手抓，两手都要硬”。

D 项错误，“三个有利于”指的是：“是否有利于发展社会主义社会的生产力、是否有利于增强社会主义国家的综合国力、是否有利于提高人民的生活水平。”是 1992 年初由邓小平在视察南方发表南方谈话时提出，被视为人们衡量一切工作是非得失的判断标准。

故正确答案为 B。

28. D

解析

本题考查中国特色社会主义理论体系。

A 项正确，我国对外开放强调独立自主、自力更生、平等互利，在此前提下，充分利用国际国内两个市场两种资源，积极发展与世界各国的经济贸易往来。

B 项正确，邓小平在谈到改革开放时明确表示：“我们要有计划、有原则地引进技术和其他对我们有益的东西，但是我们决不学习和引进资本主义制度，决不学习和引进各种丑恶颓废的东西。”

C 项正确，对外开放应坚持全球视野，不能只顾眼前利益，不顾整体利益，要坚持全局观念，克服本位主义和盲目性。

D 项错误，政企分开，管理科学是现代企业制度的基本特征，与对外开放无关。

本题为选非题，故正确答案为 D。

29. A

解析

本题考查地理。

A 项正确，长白山山脉是指中国辽宁、吉林、黑龙江三省东部山地以及俄罗斯远东和朝鲜半岛诸多余脉的总称，呈东北—西南走向。武夷山脉指位于江西省和福建省交界的东北—西南走向山脉。长白山—武夷山均是东北—西南走向的山脉。

B 项错误，昆仑山山脉西起帕米尔高原东部，横贯新疆、西藏间，伸延至青海境内，呈东西走向。秦岭是横贯中国中部的东西走向山脉，西起甘肃省临潭县北部的白石山，向东经天水南部的麦积山进入陕西。昆仑山—秦岭均是东西走向的山脉。

C 项错误，喜马拉雅山脉位于青藏高原南巅边缘，是世界海拔最高的山脉，其中有 110 多座山峰高达或超过海拔 7350 米，是东亚大陆与南亚次大陆的天然界山。喜马拉雅山脉是弧形山脉。

D 项错误，横断山脉是中国最长、最宽和最典型的南北走向山系群体，位于青藏高原东南部，为中国四川、云南两省西部和西藏自治区东部一系列南北向平行山脉的总称。

故正确答案为 A。

30. BD

解析

本题考查国情省情。

A 项错误，傣族是中国少数民族之一。同时也是泰国、老挝的主体民族，占泰国总人口的 40%，傣族还是缅甸的第二大民族，印度、越南、柬埔寨等国的少数民族。傣族的传统节日并没有开斋节。泼水节是傣族的传统节日。

B 项正确，回族是回回民族的简称，是中国人口较多的一个少数民族，因为信仰伊斯兰教，回族每年主要过三个重大节日，即开斋节、古尔邦节和圣纪节。

C项错误，彝族是中国第六大少数民族，民族语言为彝语。彝族主要分布在滇、川、黔、桂四省（区）的高原与沿海丘陵之间。彝族的传统节日并没有开斋节。火把节是彝族的传统节日

D项正确，哈萨克族作为信仰伊斯兰教的民族，节日与其他信仰伊斯兰教的民族一样，与宗教信仰密切相关，主要节日除肉孜节和古尔邦节外，还有“那吾肉孜”节。“肉孜节”和“古尔邦节”虽然源于宗教，但已变成哈萨克族具有浓郁民族特色的节日，为国家法定的民族节日。其中的“肉孜节”就是开斋节。

故正确答案为BD。

31. C

解析

本题考查国情省情。

A项错误，金是一种广受欢迎的贵金属。在自然界中，金以单质的形式出现在岩石中的金块或金粒、地下矿脉及冲积层中。目前世界上金储量最大的国家是南非。

B项错误，石油是一种粘稠的、深褐色液体，被称为“工业的血液”。石油主要被用作燃油和汽油，石油也是许多化学工业产品如溶剂、化肥、杀虫剂和塑料等的原料。目前石油储量排名靠前的有委内瑞拉、沙特阿拉伯、俄罗斯等国。

C项正确，稀土是化学周期表中镧系元素和钪、钇共十七种金属元素的总称。中国是世界稀土资源储量大国，储量位居世界首位。而且中国不但稀土储量丰富，还具有矿种和稀土元素齐全、稀土品位高及矿点分布合理等优势。

D项错误，铁是世界上发现最早、利用最广、用量也是最多的一种金属，其消耗量约占金属总消耗量的95%左右。世界铁矿石储量主要集中在乌克兰、俄罗斯、巴西、中国和澳大利亚。

故正确答案为C。

32. A

解析

本题考查国情省情。

A项错误，西凤酒，陕西省凤翔县特产。西凤酒古称秦酒、柳林酒，是产于凤酒之乡的陕西省宝鸡市凤翔县柳林镇的地方传统名酒，为中国四大名酒之一。西凤酒以“醇香典雅、甘润挺爽、诸位协调、尾净悠长”和“不上头、不干喉、回味愉快”的独特风格闻名。故西凤酒不属于川酒。

B项正确，五粮液，四川省宜宾市特产。五粮液以高粱、大米、糯米、小麦和玉米五种粮食为原料，以“包包曲”为动力，经陈年老窖发酵，长年陈酿、精心勾兑而成，并以“香气悠久、味醇厚、入口甘美、入喉净爽、各味谐调、恰到好处、酒味全面”的独特风格闻名于世。

C项正确，沱牌酒，四川省遂宁市射洪县特产。沱牌曲酒作为公司的拳头产品，以优质高粱、大米、糯米、小麦、玉米五种粮食为原料精酿，具有“窖香浓郁、绵软醇厚、甘冽清爽、尾净余长”的独特风格。

D项正确，水井坊酒，产地保护范围位于四川成都平原，水井坊酒保护区域夏无酷暑、冬无严寒、气候湿润、日照较少，全年阴天为260天左右，特别适宜水井坊酒酿酒微生物的生存和繁衍。酿出的水井坊酒，酒体晶莹剔透，窖香浓郁，陈香优雅，幽香绵绵，醇厚协调，绵甜净爽，回味悠长，余香不断。

本题为选非题，故正确答案为A。

33. A

解析

本题考查国情省情。

A项错误，四川省水能资源理论蕴藏量1.43亿千瓦，占全国的21.2%，仅次于西藏，位居第二位。

B项正确，四川省国土面积48.6万平方千米，占全国国土总面积的5.1%，居全国第5位。

C项正确，四川气候复杂多样，且地带性和垂直变化十分明显。气候特点是：季风气候明显，雨热同季；区域间差异显著，东部冬暖、春早、夏热、秋雨、多云雾、少日照、生长季长，西部则寒冷、冬长、基本无夏、日照充足、降水集中、干湿季分明；气候垂直变化大，气候类型多。

D项正确，四川水资源以河川径流最为丰富，境内共有大小河流近1400条，号称“千河之省”。

本题为选非题，故正确答案为A。

34. B

解析

本题考查国情省情。

A项错误，青城山-都江堰风景名胜是国家AAAAA旅游景区。青城山位于四川省成都市都江堰市西南，东距成都市区68公里，处于都江堰水利工程西南10公里处。2000年青城山和都江堰共同作为一项世界文化遗产被列入世界遗产名录。

B项正确，峨眉山位于神秘的北纬30°附近，雄踞在四川省西南部。峨眉山自然遗产极其丰富，素有天然“植物王国”、“动物乐园”、“地质博物馆”之美誉。文化遗产极其深厚，是中国佛教圣地，被誉为“佛国天堂”。乐山大佛景区位于四川盆地西南部，距省会成都约150公里。1996年峨眉山-乐山大佛被联合国教科文组织列入世界文化与自然遗产。

C项错误，四川大熊猫栖息地由世界第一只大熊猫发现地宝兴县及中国四川省境内的卧龙自然保护区等7处自然保护区和青城山-都江堰风景名胜区等9处风景名胜区组成。2006年被联合国教科文组织列入世界自然遗产。

D项错误，稻城亚丁风景区位于四川省甘孜藏族自治州稻城县香格里拉镇亚丁村境内，主要由“仙乃日、央迈勇、夏诺多吉”三座神山和周围的河流、湖泊和高山草甸组成，它的景致保持着在地球上近绝迹的纯粹。稻城亚丁并未被评为世界自然遗产或文化遗产。

故正确答案为B。

35. C

解析

本题考查国情省情。

A 项正确，四川，简称川或蜀，省会成都，位于中国内陆西南部。四川是承接华南华中、连接西南西北、沟通中亚南亚东南亚的重要交汇点和交通走廊。四川地貌以山地为主，具有山地、丘陵、平原和高原 4 种地貌类型。

B 项正确，四川野生植物资源种类繁多，有高等植物 1 万余种，种类约占全国总数的三分之一，仅次于云南居全国第二位。

C 项错误，根据《四川年鉴》2017 卷统计，2016 年四川省国土面积 48.6 万平方千米，占全国国土总面积的 5.1%，居全国第 5 位。由于人口众多，人均国土面积低于全国平均水平。

D 项正确，四川有 32 种矿产保有储量居全国前 5 位，其中钛矿、钒矿、天然气、硫铁矿等 7 种矿产居全国第一位。钒、钛具有世界意义，钛储量占世界总储量的 82%，钒储量占世界总储量的 1/3。

本题为选非题，故正确答案为 C。

36. D

解析

本题考查时事政治。

A 项正确，2009 年第二季度，中国 GDP 总量首次超过日本。而日本政府公布的数据显示，2010 年第二季度 GDP 总值为 1.28 万亿美元，低于中国第二季度 GDP 的 1.33 万亿美元。自此，中国正式超越日本，跃居世界第二大经济体。

B 项正确，从 2013 年的中共十八届三中全会开始，中国经济就正式进入了从追求“量”向追求“质”的转变之路。

C 项正确，2016 年 2 月 1 日，中国人民解放军战区成立大会在北京举行，习近平向各战区授予军旗发布训令，正式建立中国人民解放军战区。由新成立的东部、西部、南部、北部、中部五大战区，替代之前的七大军区。

D 项错误，习近平在全国宣传思想工作会议上指出，要“讲清楚中华优秀传统文化是中华民族的突出优势，是我们最深厚的文化软实力。”但要注意这里所说是中华优秀传统文化。我们要保留和发扬中华优秀传统文化中优秀的部分，但同时也要摒弃其中糟粕的部分。

本题为选非题，故正确答案为 D。

37. D

解析

本题考查国情省情。

A 项正确，四川司法警官职业学院是 2004 年经四川省人民政府批准、国家教育部备案的一所实行警务化管理的、隶属于四川省司法厅的政法类全日制普通高等院校。简称德阳警院，该学院位于四川省德阳市。

B 项正确，四川工程职业技术学院是四川省人民政府批准建立的公办全日制普通高等学校，由四川省经济和信息化委员会和德阳市人民政府实行“省市共建”。该学院位于四川省德阳市。

C 项正确，四川工业科技学院是一所以工学为主，经济学、管理学、教育学、法学、文学协调发展的全日制应用型本科高校。该学院位于四川省德阳市。

D 项错误，四川交通职业技术学院是四川省唯一一所交通类高职院校，隶属四川省交通运输厅，入选国家首批现代学徒制试点高校。该学院位于四川省成都市。

本题为选非题，故正确答案为 D。

38. C

解析

本题考查国情省情。

A 项正确，德阳是四川省辖地级市，别称旌城，位于成都平原东北部。德阳市下辖旌阳区、罗江区 2 区，中江县 1 县，代管广汉市、什邡市、绵竹市 3 市。

B 项正确，德阳是中国重大技术装备制造业基地和全国三大动力设备制造基地之一。德阳市生产了全国 45% 以上的大型轧钢设备，同时也是世界最大的铸锻钢制造基地。发电设备产量位居全球第一，石油钻机出口位居全国第一。全国 60% 的核电产品、40% 的水电机组、30% 的火电机组、50% 的大型轧钢设备、20% 的大型船用铸锻件由德阳制造。

C 项错误，德阳工业基础雄厚，是中国西部重要的工业城市。但从区域综合竞争力方面比较，成都才是四川区域综合竞争力最强的城市。

D 项正确，德阳孔庙位于德阳市中心南街，是我国西部地区保持完整的孔庙中规模最为宏大的一座孔庙，全国三大孔庙之一。

本题为选非题，故正确答案为 C。

39. C

解析

本题考查刑法。

根据《中华人民共和国刑法》第十七条规定：“已满十六周岁的人犯罪，应当负刑事责任。已满十四周岁不满十六周岁的人，犯故意杀人、故意伤害致人重伤或者死亡、强奸、抢劫、贩卖毒品、放火、爆炸、投毒罪的，应当负刑事责任。已满十四周岁不满十八周岁的人犯罪，应当从轻或者减轻处罚。因不满十六周岁不予刑事处罚的，责令他的家长或者监护人加以管教；在必要的时候，也可以由政府收容教养。”故 ABD 选项错误，C 选项正确。

故正确答案为 C。

40. C

解析

本题考查刑法。

A 项错误,《中华人民共和国刑法》第二百三十二条规定:“故意杀人的,处死刑、无期徒刑或者十年以上有期徒刑;情节较轻的,处三年以上十年以下有期徒刑。”本题张某犯罪事实成立,已构成故意杀人罪。

B 项错误,《中华人民共和国刑法》第十九条规定:“又聋又哑的人或者盲人犯罪,可以从轻、减轻或者免除处罚。”本选项“应当”一词表述错误。

C 项正确, D 项错误,《中华人民共和国刑法》第十九条规定:“又聋又哑的人或者盲人犯罪,可以从轻、减轻或者免除处罚。”故非“应当从重处罚”。

故正确答案为 C。

41. B

解析

本题考查刑法。

A 项错误,《中华人民共和国刑法》第十四条第一款规定:“明知自己的行为会发生危害社会的结果,并且希望或者放任这种结果发生,因而构成犯罪的,是故意犯罪”,题干中甲希望的结果是毒死乙而非丙。

B 项正确,间接故意是指行为人明知自己的行为可能发生危害社会的结果,并且放任这种结果发生的心理态度。题干中提到“儿子丙每天都会回家吃饭”,而甲显然知道投毒的饭可能会使丙死亡这一危害结果而放任了这种结果的发生,为间接故意。

C、D 项错误,《中华人民共和国刑法》第十五条第一款规定:“应当预见自己的行为可能发生危害社会的结果,因为疏忽大意而没有预见,或者已经预见而轻信能够避免,以致发生这种结果的,是过失犯罪。”

故正确答案为 B。

42. D

解析

本题考查刑法。

《中华人民共和国刑法》第二十条规定:“为了使国家、公共利益、本人或者他人的人身、财产和其他权利免受正在进行的不法侵害,而采取的制止不法侵害的行为,对不法侵害人造成损害的,属于正当防卫,不负刑事责任。对正在进行行凶、杀人、抢劫、强奸、绑架以及其他严重危及人身安全的暴力犯罪,采取防卫行为,造成不法侵害人伤亡的,不属于防卫过当,不负刑事责任”。题干丙通过损害不法侵害人(甲)的利益的方法来保护合法权益(乙)属于正当防卫。甲手持菜刀砍向乙,已经严重危及他人人身安全,此时丙的防卫行为造成不法侵害人伤亡的,不属于防卫过当,不负刑事责任。故 D 选项正确。

故正确答案为 D。

43. B

解析

本题考查刑法。

A 项错误,《中华人民共和国刑法》第三十八条第一款规定:“管制的期限,为三个月以上二年以下”。

B 项正确,《中华人民共和国刑法》第三十八条第三款规定:“对判处管制的犯罪分子,依法实行社区矫正”。

C 项错误,《中华人民共和国刑法》第三十九条第二款规定:“对于被判处管制的犯罪分子,在劳动中应当同工同酬。”故“酌情发给报酬”表述不正确。

D 项错误,《中华人民共和国刑法》第四十三条第二款规定:“被判处拘役的犯罪分子每月可以回家一天至两天。”被判处管制的,无此类规定。

故正确答案为 B。

44. A

解析

本题考查刑法。

A 项正确,《中华人民共和国刑法》第四十九条第一款规定:“犯罪的时候不满十八周岁的人和审判的时候怀孕的妇女,不适用死刑”。

B 项错误,《中华人民共和国刑法》第六十九条第一款规定:“判决宣告以前一人犯数罪的,除判处死刑和无期徒刑的以外,应当在总和刑期以下、数刑中最高刑期以上,酌情决定执行的刑期,但是管制最高不能超过三年,拘役最高不超过一年,有期徒刑总和刑期不满三十五年的,最高不能超过二十年,总和刑期在三十五年以上的,最高不能超过二十五年”。

C 项错误,《中华人民共和国刑法》第四十二条规定:“拘役的期限,为一个月以上六个月以下”。

D 项错误,《中华人民共和国刑法》第四十一条规定:“管制的刑期,从判决执行之日起计算;判决执行以前先行羁押的,羁押一日折抵刑期二日”。

故正确答案为 A。

45. D

解析

本题考查刑法。

A 项错误,《中华人民共和国刑法》第三十四条第二款规定:“附加刑也可以独立适用。”故表述错误。

B 项错误,罚金是附加刑的一种。《中华人民共和国刑法》第三十六条第二款规定:“承担民事赔偿责任的犯罪分子,同时被判处罚金,其财产不足以全部支付的,或者被判处没收财产的,应当先承担对被害人的民

事赔偿责任。”所以罚金对犯罪的自然人也适用。

C项错误,《中华人民共和国刑法》第五十九条规定:“没收财产是没收犯罪分子个人所有财产的一部或者全部。没收全部财产的,应当对犯罪分子个人及其扶养的家属保留必需的生活费用。在判处没收财产的时候,不得没收属于犯罪分子家属所有或者应有的财产。”

D项正确,《中华人民共和国刑法》第三十五条规定:“对于犯罪的外国人,可以独立适用或者附加适用驱逐出境。”

故正确答案为D。

46. A

解析

本题考查刑法。

A项正确,《中华人民共和国刑法》第二百七十二第一款规定:“公司、企业或者其他单位的工作人员,利用职务上的便利,挪用本单位资金归个人使用或者借贷给他人,数额较大、超过三个月未还的,或者虽未超过三个月,但数额较大、进行营利活动的,或者进行非法活动的,处三年以下有期徒刑或者拘役;挪用本单位资金数额巨大的,或者数额较大不退还的,处三年以上十年以下有期徒刑。”题干中张某满足了利用职务便利,挪用单位资金进行营利活动,构成挪用公司资金罪。

B项错误,《中华人民共和国刑法》第二百七十一条第一款规定:“公司、企业或者其他单位的人员,利用职务上的便利,将本单位财物非法占为己有,数额较大的,处五年以下有期徒刑或者拘役;数额巨大的,处五年以上有期徒刑,可以并处没收财产。”职务侵占的主观目的为“据为己有”,而不是此处的“挪用”。

C项错误,《中华人民共和国刑法》第三百八十四条第一款规定:“国家工作人员利用职务上的便利,挪用公款归个人使用,进行非法活动的,或者挪用公款数额较大、进行营利活动的,或者挪用公款数额较大、超过三个月未还的,是挪用公款罪……”题干中张某为私营企业的财务人员,并非国家工作人员,不满足条件。

D项错误,《中华人民共和国刑法》第三百八十二条规定:“国家工作人员利用职务上的便利,侵吞、窃取、骗取或者以其他手段非法占有公共财物的,是贪污罪。”题干中张某为私营企业的财务人员,并非国家工作人员,不满足条件。

故正确答案为A。

47. C

解析

本题考查劳动法常识。

《中华人民共和国劳动法》第三十六条规定:“国家实行劳动者每日工作时间不超过八小时、平均每周工作时间不超过四十四小时的工时制度。”据此可知,C项正确,ABD三项不符合题意。

故正确答案为C。

48. C

解析

本题考查劳动法常识。

《中华人民共和国劳动法》第四十四条第二项规定：“休息日安排劳动者工作又不能安排补休的，支付不低于工资的百分之二百的工资报酬”。故 C 项正确，ABD 三项不符合题意。

故正确答案为 C。

49. D

解析

本题考查行政法相关知识。

①④项为《治安管理处罚法》第三章第二节中妨害公共安全的行为。第三十七条第三项规定：“有下列行为之一的，处五日以下拘留或者五百元以下罚款；情节严重的，处五日以上十日以下拘留，可以并处五百元以下罚款：（三）盗窃、损毁路面井盖、照明等公共设施的。”第三十三条第二项规定：“有下列行为之一的，处十日以上十五日以下拘留：（二）移动、损毁国家边境的界碑、界桩以及其他边境标志、边境设施或者领土、领海标志设施的。”

②③项为《治安管理处罚法》第三章第一节中的扰乱公共秩序的行为。第二十四条第六项规定：“有下列行为之一，扰乱文化、体育等大型群众性活动秩序的，处警告或者二百元以下罚款；情节严重的，处五日以上十日以下拘留，可以并处五百元以下罚款。（六）扰乱大型群众性活动秩序的其他行为。”第二十七条第一项规定：“有下列行为之一的，处十日以上十五日以下拘留，可以并处一千元以下罚款；情节较轻的，处五日以上十日以下拘留，可以并处五百元以下罚款：（一）组织、教唆、胁迫、诱骗、煽动他人从事邪教、会道门活动或者利用邪教、会道门、迷信活动，扰乱社会秩序、损害他人身体健康的。”

所以①④属于《治安管理处罚法》规定的妨害公共安全。

故正确答案为 D。

50. A

解析

本题考查事业单位相关制度常识。

A 项正确，根据《事业单位人事管理条例》第二十一条规定：“考核分为平时考核、年度考核和聘期考核。年度考核的结果可以分为优秀、合格、基本合格和不合格等档次，聘期考核的结果可以分为合格和不合格等档次”。

故正确答案为 A。

51. B

解析

本题考查事业单位相关制度常识。

B项正确，根据《事业单位岗位设置管理试行办法》第八条规定：“事业单位岗位分为管理岗位、专业技术岗位和工勤技能岗位三种类别。”所以“临时聘用岗位”不属于我国事业单位的岗位。

本题为选非题，故正确答案为B。

52. B

解析

本题考查事业单位相关制度常识。

A项错误，根据《事业单位工作人员处分暂行规定》第五条规定：“处分的种类为：（一）警告；（二）记过；（三）降低岗位等级或者撤职；（四）开除。其中，撤职处分适用于行政机关任命的事业单位工作人员。”

B项正确，根据《事业单位工作人员处分暂行规定》第六条规定：“受处分的期间为：（一）警告，6个月；（二）记过，12个月；（三）降低岗位等级或者撤职，24个月。”

C项错误，根据《事业单位工作人员处分暂行规定》第二十三条第二项规定：“对事业单位工作人员的处分，按照以下权限决定：（二）开除处分由事业单位主管部门决定，并报同级事业单位人事综合管理部门备案……”

D项错误，根据《事业单位工作人员处分暂行规定》第三十四条第四款规定：“（四）将解除或者提前解除处分的决定以书面形式通知本人，并在原宣布处分的范围内宣布。解除处分决定自作出之日起生效。”

故正确答案为B。

53. A

解析

本题考查事业单位相关制度常识。

A项正确，根据《关于机关事业单位工作人员养老保险制度改革的决定》第三条规定：“单位按本单位工资总额的8%缴费，个人按本人缴费工资的4%缴费。工作人员退休后，按月领取职业年金待遇。职业年金的具体办法由人力资源社会保障部、财政部制定。”

故正确答案为A。

54. D

解析

本题考查微观经济常识。

A项正确，完全竞争市场指一个行业中有非常多的生产企业或销售企业，它们都以同样的方式向市场提供同类的、标准化的产品，卖者和买者对于商品或劳务的价格均不能控制，产品价格只能随供求关系而定。厂商与居民都可以获得完备的市场信息，双方不存在相互的欺骗，市场完全由“看不见的手”进行调节，政府对市场不作任何干预，只起维护社会安定和抵御外来侵略的作用，承担的只是“守夜人”的角色。

B 项正确，不完全竞争市场是相对于完全竞争市场而言的，是指存在着一定程度的垄断，某些个别经济人对商品的市场价格具有一定程度的影响力。包括完全垄断市场、寡头垄断市场和垄断竞争市场。

C 项正确，垄断竞争市场特点有厂商众多、互不依存、产品差别、进出容易等，一般的日用工业品市场和副食品市场属于垄断竞争市场。

D 项错误，完全垄断市场多存在于公用事业部门，寡头垄断市场多存在于汽车、钢铁、石油和有色金属等行业。

本题为选非题，故正确答案为 D。

55. C

解析

本题考查宏观经济常识。

A 项正确，经济增长，狭义指 GDP 增长。经济学上常把投资、消费和出口比喻为拉动 GDP 增长的三驾马车。

B 项正确，广义地说，国民收入是指一个经济社会中用货币衡量的每年生产的产品和劳务的总量，它反映了一国国民经济在一定时期中生产的全部最终成果。狭义地说，国民收入就是指国内生产总值，宏观经济学中所说的国民收入决定就是指狭义的国内生产总值。而 GDP 是国民收入核算中最重要的核算指标，是国民收入核算中的基本总量，也是最常用的指标。

C 项错误，经济萧条、通货紧缩时期货币需求会变小，购买力下降，此时应降低利率，减少存款数量，增加贷款数量以达到刺激经济发展的目的。

D 项正确，利率是决定企业资金成本高低的主要因素，也是企业筹资、投资的决定性因素。当前世界各国频繁运用利率杠杆实施宏观调控，利率政策已成为各国中央银行调整货币供求，进而调控经济的主要手段，其在中央银行货币政策中的地位越来越重要。

本题为选非题，故正确答案为 C。

56. D

解析

本题考查经济常识。

A 项正确，汇率，又称汇价，是用一个国家的货币折算成另一个国家的货币的比率或价格，用来表示国家间货币的互换关系。

B 项正确，确定两种不同货币之间的比价，先要确定用哪个国家的货币作为标准。由于确定的标准不同，于是便产生了不同的外汇汇率标价方法。主要分为直接标价和间接标价两种标价方法，我国和国际上大多数国家都采用直接标价法。

C 项正确，世界上的汇率制度主要有固定汇率制度、浮动汇率制度以及盯住汇率制度。固定汇率制度是国家之间的货币采用固定兑换比率进行交换的制度；浮动汇率制度是一国货币对另一国货币在外汇市场上根据供

求关系自由波动的汇率；盯住汇率制度指一国使本币同某外国货币或一篮子货币保持固定比价的汇率制度。

D项错误，一般来说，本币汇率降低，即本币对外的比值贬低，能起到促进出口、抑制进口的作用；若本币汇率上升，即本币对外的比值上升，则有利于进口，不利于出口。

本题为选非题，故正确答案为D。

57. A

解析

本题考查经济常识。财政政策是指为促进就业水平提高，减轻经济波动，防止通货膨胀，实现稳定增长而对政府财政支出、税收和借债水平所进行的选择，或对政府财政收入和支出水平所作的决策。

A项正确，财政政策具有产出效应，政府通过扩张（紧缩）的财政政策可以使国家的产出或收入发生实际的增长（减少），这就是财政政策的产出效应。

B项错误，财政政策具有挤出效应，政府扩张（紧缩）的财政政策会导致一个国家利率水平上升（下降），从而使社会投资减少（增加）。

C项错误，紧缩性财政政策，是指通过财政分配活动来减少和抑制总需求。一般在经济过热时，采用紧缩性财政政策。

D项错误，扩张性的财政政策，是指通过财政分配活动来增加和刺激社会的总需求。当经济生活中出现需求不足时，即经济衰退时，运用扩张性财政政策可以使社会总需求与总供给的差额缩小以至达到平衡。

故正确答案为A。

58. C

解析

本题考查经济常识。紧缩性货币政策是中央银行为实现宏观经济目标所采用的一种政策手段。这种货币政策是在经济过热，总需求大于总供给，经济中出现通货膨胀时，所采用的紧缩货币的政策。紧缩性的货币政策主要有以下措施：1、提高法定存款准备金率；2、提高再贴现率；3、公开市场业务；4、减少货币发行；5、选择性信用管制；6、直接信用管制；7、控制和调节对政府的贷款。①买入政府债券会导致市场上流通的钱相应变多，故①错误。②③④符合。

故正确答案为C。

59. A

解析

本题考查科技常识。

A项错误，第一次技术革命，开始于18世纪60年代，其主要标志是蒸汽机的广泛运用。而第一次科学革命则是始于哥白尼太阳中心说的创立，以牛顿完成自然科学第一次大综合为标志。

B项正确，第二次技术革命始于19世纪70年代，以电动机、发电机的发明为开端，以电力技术的广泛应

用为标志。

C项正确，第三次技术革命是发生在第二次世界大战后科技领域的重大革命，第三次技术革命以技术的出现为开端，以电子计算技术、空间技术的成熟和实际应用为标志。

D项正确，20世纪后期，第四次技术革命发展起来，出现以生物工程技术（生物材料技术、生物能源技术、生物信息技术）为核心的主导技术群。

本题为选非题，故正确答案为A。

60. D

解析

本题考查化学常识。

A项错误，原子不是实心球体，而是由原子核和核外电子构成的，可以再分。

B项错误，金属晶体中只有阳离子和自由电子，没有阴离子。

C项错误，分子间作用力，又称范德华力，是指分子之间存在着一种把分子聚集在一起的相互作用力，它是一种较弱的作用力。

D项正确，化学变化是指相互接触的分子间发生原子或电子的转换或转移，生成新的分子并伴有能量的变化的过程，原子再重新结合，故原子是化学变化中最小粒子。

故正确答案为D。

61. C

解析

本题考查科技常识。云计算是基于互联网的相关服务的增加、使用和交付模式，通常涉及通过互联网来提供动态易扩展且经常是虚拟化的资源。云计算有以下特征：一是资源配置动态化；二是需求服务的自助化；三是服务无处不在；四是服务可以计量化；五是资源的池化和透明化。

A项正确，资源配置动态化，是指根据消费者的需求动态划分或释放不同的物理和虚拟资源，当增加一个需求时，可通过增加可用的资源进行匹配，实现资源的快速弹性提供；如果用户不再使用这部分资源时，可释放这些资源。

B项正确，需求服务自助化，是指云计算为客户提供自助化的资源服务，用户无需同提供商交互就可自动得到自助的计算资源能力。同时云系统为客户提供一定的应用服务目录，客户可采用自助方式选择满足自身需求的服务项目和内容。

C项错误，多样高速不属于云计算的特征。

D项正确，资源的池化和透明化，是指对云服务的提供者而言，各种底层资源（计算、储存、网络、资源逻辑等）的异构性（如果存在某种异构性）被屏蔽，边界被打破，所有的资源可以被统一管理和调度，成为所谓的“资源池”，从而为用户提供按需服务；对用户而言，这些资源是透明的，无限大的，用户无须了解内部

结构，只关心自己的需求是否得到满足即可。

本题为选非题，故正确答案为C。

62. D

解析

本题考查科技常识。物联网，是通过射频识别、红外感应器、全球定位系统、激光扫描器等信息传感设备，按约定的协议，把任何物品通过物联网域名相连接，进行信息交换和通信，以实现智能化识别、定位、跟踪、监控和管理的一种网络概念。

A项正确，条形码由国际物品编码协会规定的，用于表示零售商品、非零售商品、物流单元、参与方位置等代码的条码标识。商品条形码的编码遵循“一物一码”原则，通过对商品条形码识别，可以将对应的商品与互联网相连接并进行信息交互，属于物联网的应用。

B项正确，二维码，是一个近几年来移动设备上流行的一种编码方式，它比传统的条形码能存更多的信息，也能表示更多的数据类型。遵循“一物一码”原则，通过技术识别后可以将对应物品纳入物联网，因此二维码也属于物联网应用。

C项正确，射频识别是一种通信技术，可通过无线电讯号识别特定目标并读写相关数据，而无需识别系统与特定目标之间建立机械或光学接触。通过射频识别（RFID），物体可以被纳入物联网的范围，因此，它属于物联网的应用。

D项错误，智能制造是一种由智能机器人和人类专家共同组成的人机一体化智能系统，它不涉及物与物的信息交互，故智能制造并非物联网的应用。

本题为选非题，故正确答案为D。

63. B

解析

本题考查科技常识。“互联网+”是利用信息通信技术以及互联网平台，让互联网与传统行业进行深度融合，创造新的发展生态。它代表一种新的社会形态，即充分发挥互联网在社会资源配置中的优化和集成作用，将互联网的创新成果深度融合于经济、社会各域之中，提升全社会的创新力和生产力，形成更广泛的以互联网为基础设施和实现工具的经济发展新形态。“互联网+”有六大特征，分别是跨界融合、创新驱动、重塑结构、尊重人性、开放生态和连接一切。

A项正确，“互联网+”将传统行业与互联网进行融合，夯实了创新的基础，改变了商业的模式，也影响了人们智慧生活的方式。

B项错误，“互联网+”依托于互联网这个开放的平台，保密性较差，易造成信息泄露。

C项正确，将粗放的资源驱动型增长方式转变到创新驱动发展这条正确的道路上来，这正是互联网的特质，用所谓的互联网思维来求变、自我革命，发挥创新的力量。

D项正确，在“互联网+”的背景下，信息革命、全球化、互联网业已打破了原有的社会结构、经济结构、地缘结构、文化结构。权力、议事规则、话语权不断在发生变化。

本题为选非题，故正确答案为B。

64. C

解析

本题考查科技常识。

A项正确，造成大气污染物的主要物质是总悬浮颗粒（粉尘）、二氧化硫及氮和碳的氧化物，其中二氧化硫是大气污染主要有害物质之一。

B项正确，空气中的污染物主要通过呼吸道直接进入人体，也可以通过进食或饮水等经消化道进入体内，对人体健康造成危害。长期暴露于空气污染中，会诱发各种慢性呼吸道疾病、心血管疾病。

C项错误，重金属是指汞、镉、铅以及“类金属”，其中对人体毒害最大的有5种：铅、汞、砷、镉、铬。它们危害程度取决于重金属在环境、食品和生物体中存在的浓度和化学形态。因此，并不能说铬和镉的危害较大。

D项正确，通常情况下，环境噪声不会对人体产生明显的健康危害，但是会影响人们的工作和学习，以及生活的舒适度。过度的噪声则可能对人的听力、视力、内分泌产生影响，并诱发一些疾病，比如神经衰弱症、耳聋等。

本题为选非题，故正确答案为C。

65. D

解析

本题考查科技常识。第二环境问题，是指由人为原因引起的环境问题。而由自然因素引起的生态平衡破坏称为第一环境问题。

A. B. C项错误，水灾、旱灾、地震、台风、山崩、海啸均属于自然因素，它们引起的生态平衡破坏属于第一环境问题。

D项正确，人类对自然资源不合理利用或掠夺性利用，例如水面过围、盲目开荒、草原超载等，都会使环境质量恶化，使生态平衡失调。这些都属于第二环境问题。

故正确答案为D。

66. B

解析

本题考查中国特色社会主义理论体系。可持续发展，是科学发展观的基本要求之一。是指既要考虑当前发展的需要，又要考虑未来发展的需要，不要以牺牲后代人的利益为代价来满足当代人的利益。可持续发展涉及经济持续发展，生态持续发展和社会持续发展三方面的协调统一。

A 项正确，生态持续发展是可持续发展的内涵之一，可持续发展要求经济建设和社会发展要与自然承载能力相协调。

B 项错误，可持续发展的基本内容不包括文化持续发展。

C 项正确，可持续发展鼓励经济增长而不是以环境保护为名取消经济增长，可持续发展不仅重视经济增长的数量，更追求经济发展的质量。

D 项正确，可持续发展包括社会持续发展，强调社会公平是环境保护得以实现的机制和目标，进而创造一个保障人们平等、自由、教育、人权和免受暴力的社会环境。

本题是选非题，故正确答案为 B。

67. C

解析

本题考查科技常识。低碳经济是指在可持续发展理念指导下，通过技术创新、制度创新、产业转型、新能源开发等多种手段，尽可能地减少煤炭、石油等高碳能源消耗，减少温室气体排放，达到经济社会发展与生态环境保护双赢的一种经济发展形态。

A 项正确，低碳经济实质是高能源利用效率和清洁能源结构问题，核心是能源技术创新、制度创新和人类生存发展观念的根本性转变。

B 项正确，低碳经济是以低能耗、低污染、低排放为基础的经济模式。其目标是实现低碳高增长。

C 项错误，一方面，低碳经济体系中节能减排、循环经济、资源回收等可以降低成本；另一方面低碳经济符合我国“绿色”发展理念，我国已出台多项政策扶持低碳经济发展，并无政策上的障碍。

D 项正确，发展低碳经济是一场涉及生产模式、生活方式、价值观念和国家权益的全球性革命，与每个人的生活息息相关。

本题是选非题，故正确答案为 C。

68. C

解析

本题考查人文历史。经部是中国古代图书四部（经史子集）分类法中的第一部，包括儒家经典和语言文字学方面的著作。主要包括《大学》、《周易》、《尚书》、《诗经》、《周礼》、《仪礼》、《礼记》、《春秋左氏传》、《春秋公羊传》、《春秋谷梁传》、《论语》、《孝经》、《尔雅》和《孟子》等古代典籍，在儒学中是最权威、最具参考性的经典著作。

A 项错误，《楚辞》是集部的主要书目之一。

B 项错误，《韩非子》是子部的书目。

C 项正确，《诗经》《孟子》《大学》《中庸》均属于经部的主要书目。

D 项错误，《华严经》是子部的书目。

故正确答案为 C。

【知识拓展】

“史”是各种体裁历史著作，分为正史、编年、纪事本末、别史杂史、诏令奏议、传记、史钞、载记、时令、地理、职官、政书、目录、史评等十五类。

“子”收录诸子百家著作和类书，包括儒家、兵家、法家、农家、医家、天文算法、术数、艺术、诸录、杂家、类书、小说家、释家、道家等十四类。

“集”收录诗文词总集和专集等，包括楚辞、别集、总集、诗文评、词曲等五个大类，其中词曲类又分词集、词选、词话、词谱词韵、南北曲等五属。

69. B

解析

本题考查时事政治。社会主义核心价值观是社会主义核心价值体系的内核，体现社会主义核心价值体系的根本性质和基本特征，反映社会主义核心价值体系的丰富内涵和实践要求，是社会主义核心价值体系的高度凝练和集中表达。

A 项错误，“富强、民主、文明、和谐”，是我国社会主义现代化国家的建设目标，也是从价值目标层面对社会主义核心价值观基本理念的凝练，在社会主义核心价值观中居于最高层次，对其他层次的价值理念具有统领作用。

B 项正确，“自由、平等、公正、法治”，是对美好社会的生动表述，也是从社会层面对社会主义核心价值观基本理念的凝练。

C 项错误，“法制”不属于社会主义核心价值观的内容。

D 项错误，“爱国、敬业、诚信、友善”，是公民基本道德规范，是从个人行为层面对社会主义核心价值观基本理念的凝练。

故正确答案为 B。

70. A

解析

本题考查时事政治。党的十九大报告明确提出：“我们秉持‘两岸一家亲’理念，尊重台湾现有的社会制度和台湾同胞生活方式，愿意率先同台湾同胞分享大陆发展的机遇。”“两岸一家亲”，是习近平总书记倡导的两岸关系和平发展理念，丰富了做台湾人民工作思想的内涵。

故正确答案为 A。

71. B

解析

本题考查时事政治。党的十九大报告指出：“中国特色社会主义进入新时代，我国社会主要矛盾已经转化

为人民日益增长的美好生活需要和不平衡不充分的发展之间的矛盾。”

故正确答案为 B。

72. A

解析

本题考查时事政治。党的十九大报告指出：“巩固和完善农村基本经营制度，深化农村土地制度改革，完善承包地“三权”分置制度。保持土地承包关系稳定并长久不变，第二轮土地承包到期后再延长三十年。”

故正确答案为 A。

73. C

解析

本题考查时事政治。党的十九大报告指出：“实现中华民族伟大复兴是近代以来中华民族最伟大的梦想。中国共产党一经成立，就把实现共产主义作为党的最高理想和最终目标，义无反顾肩负起实现中华民族伟大复兴的历史使命，团结带领人民进行了艰苦卓绝的斗争，谱写了气吞山河的壮丽史诗。”

故正确答案为 C。

74. A

解析

本题考查时事政治。党的十九大报告指出：“要动员全党全国全社会力量，坚持精准扶贫、精准脱贫，坚持中央统筹省负总责市县抓落实的工作机制，强化党政一把手负总责的责任制，坚持大扶贫格局，注重扶贫同扶志、扶智相结合，深入实施东西部扶贫协作，重点攻克深度贫困地区脱贫任务，确保到二〇二〇年我国现行标准下农村贫困人口实现脱贫，贫困县全部摘帽，解决区域性整体贫困，做到脱真贫、真脱贫。”

故正确答案为 A。

75. A

解析

本题考查时事政治。党的十九大报告指出：“综合分析国际国内形势和我国发展条件，从二〇二〇年到本世纪中叶可以分两个阶段来安排。第一个阶段，从二〇二〇年到二〇三五年，在全面建成小康社会的基础上，再奋斗十五年，基本实现社会主义现代化。第二个阶段，从二〇三五年到本世纪中叶，在基本实现现代化的基础上，再奋斗十五年，把我国建成富强民主文明和谐美丽的社会主义现代化强国。”

故正确答案为 A。

76. ABCD

解析

中国共产党同民主党派合作的基本方针是“长期共存、互相监督、肝胆相照、荣辱与共”，简称十六字方针。

故正确答案为 ABCD。

77. ABCD

解析

本题考查宪法。

国家标志即国家象征，指一般由宪法和法律规定的，代表国家的主权、独立和尊严的象征和标志。中华人民共和国的国家标志主要包括国旗、国徽、国歌、首都。我国《宪法》第四章对国旗、国徽、国歌、首都做出了明确规定。

故正确答案为 ABCD。

78. AD

解析

本题考查宪法。

A 项正确，根据《宪法》第四十六条第一款规定：“中华人民共和国公民有受教育的权利和义务。”故受教育既属于公民权利又属于公民义务。

B 项错误，根据《宪法》第五十六条规定：“中华人民共和国公民有依照法律纳税的义务。”故依法纳税是公民的义务。

C 项错误，根据《宪法》第五十五条第二款规定：“依照法律服兵役和参加民兵组织是中华人民共和国公民的光荣义务。”故依法服兵役是公民的义务。

D 项正确，根据《宪法》第四十二条第一款规定：“中华人民共和国公民有劳动的权利和义务。”故劳动既属于公民权利又属于公民义务。

故正确答案为 AD。

79. ABD

解析

本题考查民法。

根据《民法总则》第一百四十三条规定：“具备下列条件的民事法律行为有效：（一）行为人具有相应的民事行为能力；（二）意思表示真实；（三）不违反法律、行政法规的强制性规定，不违背公序良俗。”故 ABD 项正确，C 项错误。

故正确答案为 ABD。

80. BCD

解析

本题考查民法。

根据《物权法》第一百零六条第一款规定：“无处分权人将不动产或者动产转让给受让人的，所有权人有

权追回；除法律另有规定外，符合下列情形的，受让人取得该不动产或者动产的所有权：（一）受让人受让该不动产或者动产时是善意的；（二）以合理的价格转让；（三）转让的不动产或者动产依照法律规定应当登记的已经登记，不需要登记的已经交付给受让人。”非无权处分人处分财产善意，而是受让人受让时善意，故 A 项错误，BCD 项正确。

故正确答案为 BCD。

81. ABCD

解析

本题考查民法。

A. B 项正确，我国《继承法》第十条规定：“遗产按照下列顺序继承：第一顺序：配偶、子女、父母。第二顺序：兄弟姐妹、祖父母、外祖父母。”

C. D 项正确，我国《继承法》第十二条规定：“丧偶儿媳对公、婆，丧偶女婿对岳父、岳母，尽了主要赡养义务的，作为第一顺序继承人。”

故正确答案为 ABCD。

82. ABCD

解析

本题考查劳动法相关知识。

根据《劳动合同法》第四十四条规定：“有下列情形之一的，劳动合同终止：（一）劳动合同期满的；（二）劳动者开始依法享受基本养老保险待遇的；（三）劳动者死亡，或者被人民法院宣告死亡或者宣告失踪的；（四）用人单位被依法宣告破产的；（五）用人单位被吊销营业执照、责令关闭、撤销或者用人单位决定提前解散的；（六）法律、行政法规规定的其他情形。”A. B. C. D 四个选项分别对应上述第（一）、（三）、（四）、（二）项规定。

故正确答案为 ABCD。

83. ACD

解析

本题考查毛泽东思想概论。

A. C. D 项正确，毛泽东在《〈共产党人〉发刊词》中明确指出：“十八年的经验，已使我们懂得：统一战线，武装斗争，党的建设，是中国共产党在中国革命中战胜敌人的三个法宝，三个主要的法宝。”

B 项错误，农村包围城市、武装夺取政权是中国式独特的革命道路。

故正确答案为 ACD。

84. ABCD

解析

本题考查中国特色社会主义理论体系。1992年初，邓小平在南方谈话中提出：“社会主义的本质，是解放发展生产力，消灭剥削，消除两极分化，最终达到共同富裕”。

故正确答案为 ABCD。

85. CD

解析

本题考查中国特色社会主义理论体系。

A 项错误，邓小平关于“贫穷不是社会主义”的论断，明确了社会主义的根本任务是发展生产力，促进了社会主义经济建设的发展。

B 项错误，邓小平关于“现在的世界是开放的世界”的论断，说明中国的发展离不开世界，要得到发展，必须坚持对外开放。

C、D 项正确，“计划经济不等于社会主义，资本主义也有计划；市场经济不等于资本主义，社会主义也有市场”，邓小平这一论断，表明了市场经济和计划经济不是划分社会主义和资本主义的标准，说明计划和市场都是经济手段，都是资源配置的方式，都属于社会基本制度的范畴，是我国把建设社会主义市场经济体制作为经济体制改革目标的重要依据。

故正确答案为 CD。

86. ABCD

解析

本题考查宪法。

A 项正确，根据《宪法》第四条第一款规定：“中华人民共和国各民族一律平等。国家保障各少数民族的合法的权利和利益，维护和发展各民族的平等团结互助和谐关系。禁止对任何民族的歧视和压迫，禁止破坏民族团结和制造民族分裂的行为。”

B 项正确，根据《宪法》第四条第三款规定：“各少数民族聚居的地方实行区域自治，设立自治机关，行使自治权。各民族自治地方都是中华人民共和国不可分离的部分。”

C 项正确，根据《中华人民共和国民族区域自治法》序言中规定：“必须大量培养少数民族的各级干部、各种专业人才和技术工人”。

D 项正确，根据《宪法》第四条第二款规定：“国家根据各少数民族的特点和需要，帮助各少数民族地区加速经济和文化的发展。”

故正确答案为 ABCD。

87. BCD

解析

本题考查国情省情。

A 项错误，金沙遗址位于四川省成都市西郊苏坡乡金沙村，对研究古蜀历史文化具有极其重要的意义。

B 项正确，黄继光纪念馆位于四川省德阳市中江县城东，是全国爱国主义教育示范基地、四川省爱国主义教育基地。

C 项正确，庞统祠位于四川省德阳市罗江县鹿头山白马关，是安葬和纪念三国时代刘备的军师庞统的地方。

D 项正确，中国德孝城位于四川德阳市旌阳区孝泉镇，是我国历史上二十四孝“姜诗孝亲、涌泉跃鲤”、“安安送米”典故的故里，是德孝文化的发源地。

故正确答案为 BCD。

88. AC

解析

本题考查刑法。

根据《刑法》第三十二条规定：“刑罚分为主刑和附加刑。”

根据《刑法》第三十三条规定：“主刑的种类如下：（一）管制；（二）拘役；（三）有期徒刑；（四）无期徒刑；（五）死刑。”第三十四条规定：“附加刑的种类如下：（一）罚金；（二）剥夺政治权利；（三）没收财产。附加刑也可以独立适用。”故 A、C 选项正确。

故正确答案为 AC。

89. BCD

解析

本题考查刑法。

A 项错误，根据《刑法》第四十九条规定：“犯罪的时候不满十八周岁的人和审判的时候怀孕的妇女，不适用死刑。”钱某在犯罪的时候不满十八周岁，不适用死刑。

B 项正确，根据《刑法》第五十六条第一款规定：“对于危害国家安全的犯罪分子应当附加剥夺政治权利；对于故意杀人、强奸、放火、爆炸、投毒、抢劫等严重破坏社会秩序的犯罪分子，可以附加剥夺政治权利。”钱某为严重破坏社会秩序的犯罪分子，可以附加剥夺政治权利。

C 项正确，根据《刑法》第五十七条第一款规定：“对于被判处死刑、无期徒刑的犯罪分子，应当剥夺政治权利终身。”钱某如果被判处无期徒刑，应当剥夺政治权利终身。

D 项正确，根据《刑法》第十七条第三款规定：“已满十四周岁不满十八周岁的人犯罪，应当从轻或者减轻处罚。”犯罪时钱某不满 18 周岁，应当从轻或者减轻处罚。

故正确答案为 BCD。

90. ABC

解析

本题考查行政法。《道路交通安全法》第二十二条第二款规定：“饮酒、服用国家管制的精神药品或者麻

醉药品，或者患有妨碍安全驾驶机动车的疾病，或者过度疲劳影响安全驾驶的，不得驾驶机动车。”

A 项正确，甲饮酒后不得驾驶机动车。

B 项正确，毒品，是指鸦片、海洛因、甲基苯丙胺(冰毒)、吗啡、大麻、可卡因以及国家规定管制的其他能够使人形成瘾癖的麻醉药品和精神药品。因此吸毒符合《道路交通安全法》22 条禁止驾驶机动车情形。

C 项正确，丙过度疲劳影响安全驾驶，不得驾驶机动车。

D 项错误，根据《机动车驾驶证申领和使用规定》第十三条规定：“有下列情形之一的，不得申请机动车驾驶证：（一）有器质性心脏病、癫痫病、美尼尔氏症、眩晕症、癔病、震颤麻痹、精神病、痴呆以及影响肢体活动的神经系统疾病等妨碍安全驾驶疾病的……” 肠胃炎不属于妨碍安全驾驶机动车的疾病，丁可以驾驶机动车。同样，在《道路交通安全法》条文中无此规定。

故正确答案为 ABC。

91. ABC

解析

本题考查事业单位相关制度。《中共中央 国务院关于分类推进事业单位改革的指导意见》第八条规定：“划分现有事业单位类别。在清理规范基础上，按照社会功能将现有事业单位划分为承担行政职能、从事生产经营活动和从事公益服务三个类别。对承担行政职能的，逐步将其行政职能划归行政机构或转为行政机构；对从事生产经营活动的，逐步将其转为企业；对从事公益服务的，继续将其保留在事业单位序列、强化其公益属性。今后，不再批准设立承担行政职能的事业单位和从事生产经营活动的事业单位。”

故正确答案为 ABC。

92. ACD

解析

本题考查事业单位相关制度。

A 项正确，《事业单位人事管理条例》第十二条规定：“事业单位与工作人员订立的聘用合同，期限一般不低于 3 年。”

B 项错误，《事业单位人事管理条例》第十三条规定：“初次就业的工作人员与事业单位订立的聘用合同期限 3 年以上的，试用期为 12 个月。”

C 项正确，《事业单位人事管理条例》第十五条规定：“事业单位工作人员连续旷工超过 15 个工作日，或者 1 年内累计旷工超过 30 个工作日的，事业单位可以解除聘用合同。”

D 项正确，《关于在事业单位试行人员聘用制度的意见》规定：“有下列情形之一的，受聘人员可以随时单方面解除聘用合同：（一）在试用期内的；（二）考入普通高等院校的；（三）被录用或者选调到国家机关工作的；（四）依法服兵役的。”

故正确答案为 ACD。

93. ABD

解析

本题考查社会主义市场经济体制。

A、B 项正确，党的十五大报告中指出：“公有制的主体地位主要体现在：公有资产在社会总资产中占优势；国有经济控制国民经济命脉，对经济发展起主导作用。”

C 项错误，说法过于绝对。党的十五大报告中，在阐述公有制的主体地位时指出：“就全国而言，有的地方、有的产业可以有所差别。”

D 项正确，党的十五大报告中指出：“公有资产占优势，要有量的优势，更要注重质的提高。”

故正确答案为 ABD。

94. ABC

解析

本题考查科技常识。

A 项正确，半导体材料的导电能力介于导体与绝缘体之间，是当代电子信息领域中最重要新材料，用来制作半导体器件和集成电路。单晶硅是主要的半导体材料，可以用于二极管级、整流器件级、电路级以及太阳能电池级单晶产品的生产和深加工制造。

B、C 项正确，零电阻和抗磁性是超导体的两个重要特性。超导材料有两个极具利用价值的特性：一是零电阻性，利用超导体则可最大限度地降低超高压输电的损耗。二是磁悬浮性，超导悬浮技术现在被用在无磨损轴承、磁悬浮列车，以及粒子加速器、核聚变反应堆的研制上。

D 项错误，1 纳米是 1 米的十亿分之一，当物质到纳米尺度以后，物质的性能就会发生突变，出现特殊性能。

故正确答案为 ABC。

95. ABCD

解析

本题考查科技常识。

温室气体指的是大气中能吸收地面反射的太阳辐射，并重新发射辐射的一些气体。地球的大气中重要的温室气体包括下列数种：水汽、二氧化碳、臭氧、氧化亚氮、甲烷、氢氟氯碳化物类、全氟碳化物及六氟化硫等。由于水蒸气及臭氧的时空分布变化较大，因此在进行减量措施规划时，一般都不将这两种气体纳入考虑。

故正确答案为 ABCD。

96. ABCD

解析

本题考查科技常识。

A 项正确，城市居民日常生活中产生的垃圾，属于固体废弃物的一类，包含餐厨垃圾、居民源的废旧电池、

废旧灯管等有毒有害垃圾，如果居民使用耐用环保物质产品既能大大减少固体废弃物，产生的垃圾也利于回收，减少污染。

B项正确，垃圾有“放错位置的资源”之称，垃圾分类处理的意义包括：节省土地资源、减少环境污染、再生资源的利用、提高民众价值观念等，应积极宣传引导垃圾分类收集制度。

C项正确，物质循环利用是指通过技术提升，对废旧物品进行二次加工，发挥其价值，有利于缓解垃圾污染带来的危害。

D项正确，提高城市燃气化水平，对于提高城市居民的生活质量、改善城市环境、提高能源利用率，具有十分重要的意义。西气东输工程的实施，标志着我国城镇燃气产业的天然气时代已经到来。天然气是一种洁净环保的优质能源，燃烧时产生二氧化碳少于其他化石燃料，造成温室效应较低，能有效改善环境质量。

故正确答案为 ABCD。

97. AB

解析

本题考查时事政治。

《“十三五”规划》提出：要提高文化开放水平，加大中外人文交流力度，创新对外传播、文化交流、文化贸易方式，在交流互鉴中展示中华文化独特魅力，推动中华文化走向世界。拓展文化交流与合作空间，加强国际传播能力建设。

A项正确，拓展文化交流与合作空间。推动政府合作和民间交流互促共进，增进文化互信和人文交流。推进国际汉学交流。完善海外中国文化中心建设运营机制。支持海外侨胞开展中外人文交流。鼓励文化企业对外投资合作，推进文化产品和服务出口，努力开拓国际文化市场。积极吸收借鉴国外优秀文化成果、先进文化经营管理理念，鼓励外资企业在中国进行文化科技研发和服务外包。维护国家文化安全。

B项正确，加强国际传播能力建设。拓展海外传播网络，丰富传播渠道和手段。打造旗舰媒体，推进合作传播，加强与国际大型传媒集团的合资合作，发挥各类信息网络设施的文化传播作用。打造符合国际惯例和国别特征、具有我国文化特色的话语体系，运用生动多样的表达方式，增强文化传播亲和力。

C项错误，筑牢文化安全思想防线是保护本国文化的措施，而非促进对外交流的措施。

D项错误，加强维护国家文化安全的制度设计是保护本国文化的措施，而非促进对外交流的措施。

故正确答案为 AB。

98. ABCD

解析

本题考查中国特色社会主义理论体系。十六大报告指出：“在五千多年的发展中，中华民族形成了以爱国主义为核心的团结统一、爱好和平、勤劳勇敢、自强不息的伟大民族精神。中华民族精神是中华民族在几千年历史实践中创造出来的，是历史沉淀的结晶，具有核心价值属性，概括起来是自强、仁义、爱国、和合四个方

面。其中，自强和仁义是理念，爱国是核心，和合是方法。”

A 项正确，自强是个人和民族生存和发展必须具有的精神品质，“天行健，君子以自强不息”。

B 项正确，仁义既是一种道德规范，又是一种精神标杆，在为人处世上遵循“己所不欲，勿施于人”。

C 项正确，爱国是中华民族最朴素的情感和最深沉的精神归属，“天下兴亡，匹夫有责”，向往国家大一统。

D 项正确，和合主要是在处理人与人、人与自然、本民族与他民族关系上，尊重各自具有的独特属性，通过中庸的方式达到包容凝聚，实现中国梦的强大支撑。

故正确答案为 ABCD。

99. ABCD

解析

本题考查时事政治。《中共中央关于深化党和国家机构改革的决定》指出，深化党和国家机构改革，要遵循以下原则：坚持党的全面领导、坚持以人民为中心、坚持优化协同高效、坚持全面依法治国。

A 项正确，坚持党的全面领导。党的全面领导是深化党和国家机构改革的根本保证。必须坚持中国特色社会主义方向，增强政治意识、大局意识、核心意识、看齐意识，坚定中国特色社会主义道路自信、理论自信、制度自信、文化自信，坚决维护以习近平同志为核心的党中央权威和集中统一领导，自觉在思想上政治上行动上同党中央保持高度一致，把加强党对一切工作的领导贯穿改革各方面和全过程，完善保证党的全面领导的制度安排，改进党的领导方式和执政方式，提高党把方向、谋大局、定政策、促改革的能力和定力。

B 项正确，坚持以人民为中心。全心全意为人民服务是党的根本宗旨，实现好、维护好、发展好最广大人民根本利益是党的一切工作的出发点和落脚点。必须坚持人民主体地位，坚持立党为公、执政为民，贯彻党的群众路线，健全人民当家作主制度体系，完善为民谋利、为民办事、为民解忧、保障人民权益、倾听人民心声、接受人民监督的体制机制，为人民依法管理国家事务、管理经济文化事业、管理社会事务提供更有力的保障。

C 项正确，坚持优化协同高效。优化就是要科学合理、权责一致，协同就是要有统有分、有主有次，高效就是要履职到位、流程通畅。必须坚持问题导向，聚焦发展所需、基层所盼、民心所向，优化党和国家机构设置和职能配置，坚持一类事项原则上由一个部门统筹、一件事情原则上由一个部门负责，加强相关机构配合联动，避免政出多门、责任不明、推诿扯皮，下决心破除制约改革发展的体制机制弊端，使党和国家机构设置更加科学、职能更加优化、权责更加协同、监督监管更加有力、运行更加高效。

D 项正确，坚持全面依法治国。依法治国是党领导人民治理国家的基本方式。必须坚持改革和法治相统一、相促进，坚持依法治国、依法执政、依法行政共同推进，坚持法治国家、法治政府、法治社会一体建设，依法依规完善党和国家机构职能，依法履行职责，依法管理机构和编制，既发挥法治规范和保障改革的作用，在法治下推进改革，做到重大改革于法有据，又通过改革加强法治工作，做到在改革中完善和强化法治。

故正确答案为 ABCD。

100. ABD

解析

本题考查时事政治。

十九大报告在“加快生态文明体制改革，建设美丽中国”部分提出：着力解决突出环境问题。坚持全民共治、源头防治，持续实施大气污染防治行动，打赢蓝天保卫战。加快水污染防治，实施流域环境和近岸海域综合治理。强化土壤污染管控和修复，加强农业面源污染防治，开展农村人居环境整治行动。加强固体废弃物和垃圾处置。提高污染排放标准，强化排污者责任，健全环保信用评价、信息强制性披露、严惩重罚等制度。构建政府为主导、企业为主体、社会组织和公众共同参与的环境治理体系。积极参与全球环境治理，落实减排承诺。

故正确答案为 ABD。

101.

本题考查宪法。

《宪法》第三十四条规定：“中华人民共和国年满十八周岁的公民，不分民族、种族、性别、职业、家庭出身、宗教信仰、教育程度、财产状况、居住期限，都有选举权和被选举权；但是依照法律被剥夺政治权利的人除外。”题干中“一律”表述过于绝对。

故表述错误。

102.

本题考查宪法。

《宪法》第七十九条规定：“中华人民共和国主席、副主席由全国人民代表大会选举。

有选举权和被选举权的年满四十五周岁的中华人民共和国公民可以被选为中华人民共和国主席、副主席。中华人民共和国主席、副主席每届任期同全国人民代表大会每届任期相同。”

故表述正确。

103.

本题考查民法。

《民法总则》第一百零四条规定：“非法人组织的财产不足以清偿债务的，其出资人或者设立人承担无限责任。法律另有规定的，依照其规定。”题干中“均由”说法过于绝对。

故表述错误。

104.

本题考查刑法。

《刑法》第一百三十三条规定：“违反交通运输管理法规，因而发生重大事故，致人重伤、死亡或者使公私财产遭受重大损失的，处三年以下有期徒刑或者拘役；交通运输肇事后逃逸或者有其他特别恶劣情节的，处

三年以上七年以下有期徒刑；因逃逸致人死亡的，处七年以上有期徒刑。”题干中“私了”的做法是违法的。

故表述错误。

105.

本题考查道德常识。

《中共中央关于加强社会主义精神文明建设若干重要问题的决议》规定职业道德的基本规范，包括：爱岗敬业、诚实守信、办事公道、服务群众、奉献社会。

为人民服务是社会主义职业道德的核心规范，是贯穿于全社会共同职业规范中的基本精神，也是社会主义职业道德规范体系的核心。

故表述正确。

106.

本题考查人文历史。

1956年我国对农业、手工业和资本主义工商业的社会主义改造基本完成，标志着中国历史上长达数千年的阶级剥削制度的结束，实现了由新民主主义社会向社会主义社会的转变，社会主义基本制度在我国初步确立。

故表述错误。

107.

本题考查科技常识。

长江是我国第一大河，发源于青海，在上海崇明岛进入东海。但是由于长江发源于北方，故说其实南方最大的河流不妥。我国南方最大的河流是珠江，发源于云南，注入南海。珠江流域处于我国降雨量相对最丰富的南方地区，因此珠江是南方最大的水系。

故表述错误。

108.

本题考查时事政治。《中国的军事战略》在“积极防御战略方针”部分指出：“积极防御战略思想是中国共产党军事战略思想的基本点。在长期革命战争实践中，人民军队形成了一整套积极防御战略思想，坚持战略上防御与战役战斗上进攻的统一，坚持防御、自卫、后发制人的原则，坚持‘人不犯我，我不犯人；人若犯我，我必犯人’。”

故表述正确。

109.

本题考查国情省情。

四川地处中国西部，是西南、西北和中部地区的重要结合部，是承接华南华中、连接西南西北、沟通中亚南亚东南亚的重要交汇点和交通走廊。是我们国家的资源大省、人口大省、经济大省。已查明资源储量的矿种有100余种、矿区达1906处，其中有43种矿产的保有资源储量位居全国前5位，是资源大省；2017年四川常

住人口 8302 万人，是人口大省；生产总值 36980.2 亿元，全国排名第 6 位，西部地区首位，是经济大省。

故表述正确。

110.

本题考查国情省情。

德阳是四川省辖地级市，别称旌城，位于成都平原东北部。作为中国重大技术装备制造业基地和全国三大动力设备制造基地之一，德阳市生产了全国 45% 以上的大型轧钢设备，也是世界最大的铸锻钢制造基地，发电设备产量全球第一，石油钻机出口全国第一。全国 60% 的核电产品、40% 的水电机组、30% 的火电机组、50% 的大型轧钢设备、20% 的大型船用铸锻件由德阳制造。

故表述正确。

111.

本题考查行政法。

《道路交通安全法》第七十三条规定：“公安机关交通管理部门应当根据交通事故现场勘查、检查、调查情况和有关的检验、鉴定结论，及时制作交通事故认定书，作为处理交通事故的证据。交通事故认定书应当载明交通事故的基本事实、成因和当事人的责任，并送达当事人。”作为处理交通事故的证据，在司法实践中该结论不具有拘束力和执行力。交通事故责任认定书作为一种证据，法院应依证据规则审查其效力性及证明力，若有其他证据证明其存在错误，法院也可不予采信该证据。题干中“结论具有拘束力和执行力”的说法过于绝对。

故表述错误。

112.

本题考查行政法。

《道路交通安全法》第七十六条规定：“机动车与非机动车驾驶人、行人之间发生交通事故，非机动车驾驶人、行人没有过错的，由机动车一方承担赔偿责任；有证据证明非机动车驾驶人、行人有过错的，根据过错程度适当减轻机动车一方的赔偿责任；机动车一方没有过错的，承担不超过百分之十的赔偿责任。”故题干中“机动车一方没有过错的，不承担赔偿责任”的说法错误。

故表述错误。

113.

根据《人事争议处理规定》第三条规定，人事争议发生后，当事人可以协商解决；不愿协商或者协商不成的，可以向主管部门申请调解，其中军队聘用单位与文职人员的人事争议，可以向聘用单位的上一级单位申请调解；不愿调解或调解不成的，可以向人事争议仲裁委员会申请仲裁。当事人也可以直接向人事争议仲裁委员会申请仲裁。当事人对仲裁裁决不服的，可以向人民法院提起诉讼。

故表述错误。

114.

本题考查宏观经济。财政政策与货币政策的组合，要视经济问题的具体情况来定。当经济出现严重通货膨胀时，可实行双紧组合；当经济萧条时可以把扩张性财政政策与扩张性货币政策混合使用。

当经济萧条但又不严重时，可采用扩张性财政政策与紧缩性货币政策相混合，这样是为了刺激总需求的同时又能抑制通货膨胀；当经济出现通货膨胀但又不严重时，可采用紧缩性财政政策和扩张性货币政策这种组合，一方面利用紧缩性财政政策压缩总需求，另一方面，用扩张的货币政策降低利率，刺激投资，防止衰退。

故表述正确。

115.

本题考查宏观经济。

恩格尔系数是食品支出总额占个人消费支出总额的比重。19世纪德国统计学家恩格尔根据统计资料，对消费结构的变化得出的规律，即收入中购买食品的比重越大，生活水平越低，即恩格尔系数越大，生活水平越低；反之，恩格尔系数越小，生活水平越高。

故表述错误。

116.

本题考查科技常识。

人工智能，英文缩写为AI，它是研究、开发用于模拟、延伸和扩展人的智能的理论、方法、技术及应用系统的一门新的技术科学。人工智能的本质是对人思维的信息过程的模拟，是人的智能的物化。

故表述正确。

117.

本题考查中国特色社会主义理论体系。

“三农”问题是指农业、农村、农民这三个问题，是农业文明向工业文明过渡的必然产物，系统地描述是指21世纪的中国，在历史形成的二元社会中，城市不断现代化，二、三产业不断发展，城市居民不断殷实，而农村的进步、农业的发展、农民的小康相对滞后的问题。“三农”问题的核心是农民问题，本质是农民不能平等参与工业化、城市化进程，不能公平分享工业化、城市化成果的问题。

故表述正确。

118.

本题考查时事政治。

《中共中央关于深化党和国家机构改革的决定》中明确“加快推进事业单位改革”，指出：“党政群所属事业单位是提供公共服务的重要力量。全面推进承担行政职能的事业单位改革，理顺政事关系，实现政事分开，不再设立承担行政职能的事业单位。加大从事经营活动事业单位改革力度，推进事企分开。区分情况实施公益类事业单位改革，面向社会提供公益服务的事业单位，理顺同主管部门的关系，逐步推进管办分离，强化公益

属性，破除逐利机制；主要为机关提供支持保障的事业单位，优化职能和人员结构，同机关统筹管理。全面加强事业单位党的建设，完善事业单位党的领导体制和工作机制。”

故表述正确。

119.

本题考查科技常识。

2016年8月16日1时40分，中国在酒泉卫星发射中心用长征二号丁运载火箭成功将世界首颗量子科学实验卫星“墨子号”发射升空，这种方式能极大提高通信保密性。2017年1月18日，中国发射的世界首颗量子科学实验卫星“墨子号”圆满完成了4个月的在轨测试任务，正式交付用户单位使用。

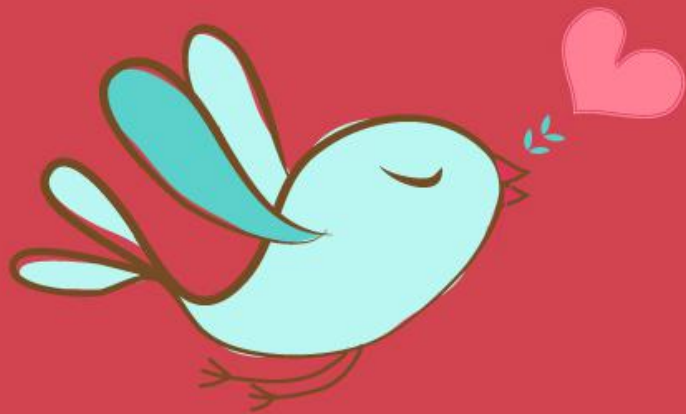
故表述错误。

120.

本题考查时事政治。

党的十九大报告提出：“深化机构和行政体制改革。统筹考虑各类机构设置，科学配置党政部门及内设机构权力、明确职责。统筹使用各类编制资源，形成科学合理的管理体制，完善国家机构组织法。转变政府职能，深化简政放权，创新监管方式，增强政府公信力和执行力，建设人民满意的服务型政府。赋予省级及以下政府更多自主权。在省市县对职能相近的党政机关探索合并设立或合署办公。深化事业单位改革，强化公益属性，推进政事分开、事企分开、管办分离。”

故表述正确。



美好的事情即将发生...

something wonderful is about to happen



公考通