

2017年10月28日内蒙古包头市  
事业单位考试真题

公考通网校

[www.chinaexam.org](http://www.chinaexam.org)



公考通 APP



微信公众平台

## 第一部分 单选题

1、（单选题）2017 欧亚经济论坛 21 日在西安开幕，国务院副总理汪洋出席开幕式并发表主旨演讲，他指出，习近平主席提出共建“一带一路”的倡议，掀开了欧亚国家互学互鉴、合作共赢的新篇章。欧亚经济论坛是（ ）开放的窗口，也是中国与欧亚国家共建“一带一路”的重要平台。

- A. 中国向东
- B. 中国向南
- C. 中国向西
- D. 中国向北

2、（单选题）2017 年 9 月 21 日，G1 次中国标准动车组（ ）抵达上海虹桥站，其最高时速达 355 公里，标志着我国成为世界高铁商业运营速度最高的国家。

- A. “和谐号”
- B. “复兴号”
- C. “蛟龙号”
- D. “天宫二号”

3、（单选题）2017 年 9 月 30 日晚，国务院在人民大会堂举行国庆招待会，热烈庆祝中华人民共和国成立（ ）周年。

- A. 六十八
- B. 七十
- C. 八十
- D. 八十八

4、（单选题）马克思主义认为，宗教的本质是（ ）

- A. 支配人民日常生活的外部力量在人们头脑中的幻想的反映
- B. 人对于无限存在物的渴求、信仰和爱慕
- C. 人们之间爱的感情联系
- D. 统治阶级用以煽动宗教狂热、奴化下层群众、神化统治政权的工具

5、（单选题）现在的人往往觉得吃水果要吐籽，是非常麻烦的事，于是种植人员培育出了无籽西瓜、无籽葡萄，满足人们这一要求。对此，以下说法正确的是（ ）

- A. 植物生长的规律可以以人的意志为转移
- B. 稳定性是规律的根本特点
- C. 人可以认识并利用规律
- D. 人们不能创造规律，但可以改造规律

6、（单选题）习近平同志指出：“脱离了人民，哲学社会科学就不会有吸引力、感染力、影响力、生命力。”从哲学上看，这主要是因为（ ）

- A. 人民群众是社会变革和历史发展的决定力量
- B. 人民群众的认识都是正确的，能推动客观事物的发展
- C. 共产党和人民群众是一个有机整体
- D. 历史杰出人物在社会发展过程中起着特殊作用甚至重大的作用

7、（单选题）“多出可复制可推广的经验做法，带动面上改革”“试点能否迈开步子、趟出路子，直接关系到改革成效”……党的十八大以来，习近平总书记就改革试点工作发表了一系列重要讲话，深刻阐释了试点对于改革全局的重要作用。习近平总书记上述观点论述判断主要体现的哲学原理是（ ）

- A. 量变与质变的辩证关系原理
- B. 矛盾的普遍性和特殊性的辩证关系原理
- C. 物质和意识的辩证关系原理
- D. 运动和静止的辩证关系原理

8、（单选题）瑞典化学家舍勒在研究软锰矿的过程中无意发现了一种黄绿色的气体，这种气体的强烈刺激性气味使舍勒感到极为难受。经过多次实验，他发现这是一种新的气体——氯气，从哲学上看，舍勒发现氯气与善于利用（ ）紧密关联。

- A. 必然因素
- B. 偶然因素
- C. 可能因素
- D. 现实因素

9、（单选题）公平正义是现代社会追求的目标，下列关于正义的表述正确的是（ ）

- A. 正义不是建立在一定经济基础之上的观念形态
- B. 正义是人类普遍认可的崇高价值，是具有公正性、合理性的事物
- C. 一般来说，社会根本不存在判断是否正义的客观标准
- D. 正义是相对的，历史的，不具有阶级性的概念

10、（单选题）下列关于商品经济中价值规律的作用，说法错误的是（ ）

- A. 刺激生产技术的改进和提高劳动生产率
- B. 自发调节生产资料和劳动力在社会生产各部门之间的分配
- C. 导致商品生产者优胜劣汰
- D. 揭示了工人受全体资本家剥削的实质

11、（单选题）改革开放以来，我们党制定了一系列正确的措施，推动了经济社会的发展，这表明（ ）

- A. 经济基础的发展水平是由上层建筑决定的
- B. 上层建筑的发展决定经济基础的发展方向
- C. 合理上层建筑对经济基础具有积极地能动作用
- D. 社会主义国家经济的发展不受客观规律的制约

12、（单选题）在资本主义生产方式占据统治地位的条件下，全部物质财富都采取商品的形式，社会财富表现为庞大的商品堆积。资本主义生产的直接目的和决定性动机是（ ）

- A. 生产资料多人占有
- B. 经济全球化发展
- C. 建立和谐社会
- D. 获取尽可能多的剩余价值

13、（单选题）邓小平理论是一场以（ ）为精神实质的思想解放运动过程中产生或引用的旨在打破精神桎梏，促进社会主义经济和社会发展的一系列指导思想的汇总。

- A. 改革创新
- B. 实事求是
- C. 以人为本
- D. 以退为进

14、（单选题）为实现全面建设小康社会奋斗目标的新要求，必须全面推进经济建设、政治建设、文化建设、社会建设以及生态文明建设的发展，在经济体制改革深入发展的基础上，推进政治体制、文化体制、社会体制等各方面体制改革的配套进行。这启示我们必须坚持发展的（ ）

- A. 继续性
- B. 针对性
- C. 全面性
- D. 强制性

15、（单选题）随着教育、就业、社会保障、医保、住房、供暖、扶贫等一项项民心工程的实施，农村居民人均可支配收入增速居全国前列，改革发展稳定成果更多更公平地惠及各族群众。党中央历来高度关心西藏各族群众生产生活，制定了一系列加快西藏发展的惠民政策。这主要体现出党把（ ）作为判断社会主义社会各项工作是否正确的科学标准。

- A. 是否有利于扩大人民的民主权利
- B. 是否有利于提高人民的生活水平
- C. 是否有利于发展社会主义社会的生产力
- D. 是否有利于增强社会主义国家的综合国力

16、（单选题）建设生态文明，是关系人民福祉，关乎民族未来的长远大计，是实现中华民族伟大复兴的中国梦的重要内容。生态文明的核心是正确处理（ ）

- A. 人与自然的关系
- B. 人与人的关系
- C. 人与社会的关系
- D. 生产力与上层建筑的关系

17、（单选题）按劳分配是社会主义个人收入分配原则，实行按劳分配的直接原因（ ）

- A. 社会主义的本质
- B. 社会主义的劳动特点
- C. 社会主义的生产力发展水平
- D. 社会主义市场经济的优越性

18、（单选题）“虽不富裕，但日子好过，我们是社会主义国家，国民收入分配要使所有人都得益，没有太富的人，也没有太穷的人，所以日子普遍好过。”邓小平把这样的社会称为（ ）

- A. 发达社会
- B. 和谐社会
- C. 大同社会
- D. 小康社会

19、（单选题）建设社会主义文化强国，得要大力发展文化事业和文化产业。其中发展文化事业要求（ ）

- A. 坚持政府主导，满足人民群众的基本文化要求
- B. 推动文化产业跨越式发展
- C. 满足人民群众扩大化的文化的消费需求
- D. 使文化产业成为国民经济的支柱产业

20、（单选题）毫不动摇的鼓励、支持、引导非公有制经济发展，激发非公有制经济的活力和创造力，是坚持和完善基本经济制度必须遵循的一条原则。下列不属于非公有制经济的是（ ）

- A. 集体经济
- B. 个体经济
- C. 私营经济
- D. 外资经济

21、（单选题）全面依法治国是以习近平同志为核心的党中央做出的一项为子孙万代计、为长治久安谋的战略决策，必须下深入持久的功夫、扎实细致的功夫，进一步提高我们党运用法律手段领导和治理国家的能力。关于依法治国，下列说法错误的是（ ）

- A. 依法治国是发展社会主义民主，实现人民当家作主的根本保障
- B. 依法治国是发展社会主义市场经济和扩大对外开放的客观需要
- C. 依法治国是民主政治的必然要求，也是实现现代政治文明的基本标志
- D. 依法治国也是建设中国特色社会主义文化的唯一条件

22、（单选题）政府的结构反应政府内外部各要素之间围绕权力分配而展开的排列组合，相互联系和相互作用的方式，在其内部结构中（ ）主要任务之一是制定实施方针、政策和长远规划。

- A. 领导机构
- B. 职能机构
- C. 办公机构
- D. 直属机构

23、（单选题）行政执行的准备工作中，（ ）是指为了保证行政执行全过程的顺利进行，必须事先制定一个明确的，具有可行性的执行方案，以便执行过程能有条不紊的进行。

- A. 组织准备
- B. 法规准备
- C. 计划准备
- D. 技术准备

24、（单选题）良好的组织文化同时意味着良好的组织气氛，它能够激发组织成员的士气，使组织成员更加团结紧密，这是组织文化的（ ）的体现。

- A. 系统性
- B. 意识形态
- C. 导向性
- D. 凝聚性

25、（单选题）行政组织的设置，要做到因事设岗位，因岗位要求人才，量才用人，使得人尽其才，才尽其用，这体现了构建行政组织（ ）原则。

- A. 依法设置
- B. 精简设置
- C. 权责一致
- D. 分权管理

26、（单选题）（ ）的领导注重对团队成员的工作加以鼓励和协助，关心并满足团体成员的需要，与被领导者之间的社会心里距离比较近。

- A. 民主型

- B. 独裁型
- C. 放任型
- D. 自决型

27、（单选题）现代许多领导者认为，领导者必须善于消除分歧、动员下属，增强群体凝聚力，这不仅有利于领导者掌握情况，制定合理和决策，也有利于激励竞争意识。因此，优秀的领导者必须富有（ ）

- A. 宣传能力
- B. 沟通能力
- C. 激励能力
- D. 创新能力

28、（单选题）要实行政务公开，提高行政管理的透明度，就必须使政府的公共传播制度化，公共传播制度化的主要内容不包括（ ）

- A. 充分发挥各种传播渠道的作用
- B. 公开机密文件
- C. 缩短公众与政府的距离
- D. 创造“人和”环境

29、（单选题）下列选项中，符合我国《广告法》规定的是（ ）

- A. 某婚介广告，私自利用会员的恋爱故事做广告
- B. 某饮品广告，将“最佳能量补充配方”作为广告词
- C. 某茶叶广告，将“来自大自然的的味道”作为广告词
- D. 某家饰广告，将中华人民共和国的国旗作为窗帘的图案

30、（单选题）王某是某公司的老板，因违法经营被当地的工商局罚款 5000 元，对此说法正确的是（ ）

- A. 处罚现场可由 1 名执法人员执法
- B. 处罚决定书送至王某处，该处罚行为即生效
- C. 王某不服，提起申诉，处罚应停止执行
- D. 王某对此处罚提出行政复议或行政诉讼后才可申辩

31、（单选题）着作人身权是指作者通过创作表现个人风格的作品而依法享有的名誉声誉和维护作品完整性的权利，下列不属于着作人身权的是（ ）

- A. 发表权
- B. 署名权
- C. 修改权
- D. 出租权

32、（单选题）如果负有保护幼儿责任的保姆，不负责任，见幼儿拿刀往身上乱戳仍然不管，结果幼儿将自己眼睛刺瞎，那么保姆的行为构成（ ）

- A. 故意伤害
- B. 故意杀人罪
- C. 非法拘禁
- D. 过失致人死亡罪

33、（单选题）下列选项中不能体现法律具有国家性的是（ ）

- A. 法要求以国家的名义创造和颁布
- B. 法的使用范围以国家主权为界限
- C. 法是以国家强制力为保证的
- D. 法律规定了人们的权利和义务

34、（单选题）根据《中华人民共和国治安管理处罚法》的规定，违反治安管理所得的财务首先应（ ）

- A. 追缴退还被害人
- B. 直接上缴国库
- C. 公开拍卖，所得钱财捐献给慈善机构
- D. 赠送给社会弱势群体

35、（单选题）小何与男友小国到外地旅游，期间二人到玉器首饰店准备购买玉佩作为信物，小何在挑选、试戴时，不小心将玉佩打碎，于是玉器店的老板肖某要求二人赔偿。根据相关法律，下列说法正确的是（ ）

- A. 应由小何承担玉佩损失
- B. 应由小国承担玉佩损失
- C. 应由肖某自行承担玉佩损失
- D. 应由小何、肖某平均承担玉佩损失

36、（单选题）在次贷危机后，我国为促进经济复苏，出台了“四万亿”计划，通过投资驱动拉动经济增长，实现宏观经济政策目标。以下不属于宏观经济政策目标的是（ ）

- A. 充分就业
- B. 价格稳定
- C. 经济增长
- D. 货币升值

37、（单选题）通过有意识地以优惠甚至亏本的价格出售一种产品，而达到促进销售赢利更多的互补品，以求获得最大限度的利润。这属于互补产品运作方式中的（ ）

- A. 捆绑式销售



- B. 提供解决方案
- C. 交叉补贴
- D. 系统绑定

38、（单选题）下列关于利息的说法，错误的是（ ）

- A. 从其形式上看，利息是货币所有者因为发出货币资金而从借款者手中获得的报酬
- B. 利息的多少与本金、利率相关，与存期无关
- C. 政府可以将利息作为重要的经济杠杆对经济运行实施调节
- D. 利息实质上是利率的一部分是利润的特殊转化形式

39、（单选题）下列情形中，不属于个人所得税应征范围的是（ ）

- A. 甲在外企工作，每个月工资 8000 元
- B. 乙完成著作并发表，获得稿费 1 万元
- C. 国企工作人员丙获得单位发放的差旅费津贴 2000 元
- D. 个体经商户丁每个月营业额 2 万元

40、（单选题）甲市流传葛粉可以防癌、治癌，引发人们争相购买葛粉、葛根，以致葛粉、葛根价格高涨，甚至有人不惜重金购买，甲市政府的下列措施中，不能有效、合理缓解该问题的是（ ）

- A. 及时辟谣，进行科学引导
- B. 集中整治市场中哄抬物价的行为
- C. 自行购买葛粉，免费分发给市民
- D. 利用行政手段加强市场管理

41、（单选题）市场交易原则就是市场交易活动中必须遵循的规则和秩序的根据，在交易过程中出现的强买强卖，“搭配”销售的现象违背了市场交易的（ ）原则。

- A. 公平
- B. 诚实守信
- C. 自愿
- D. 平等

42、（单选题）下列关于公文用印的表述错误的是（ ）

- A. 用印情况必须做正式记录
- B. 印章应盖在成文日期的上方，骑年盖月
- C. 联合行文时，两个单位印章应相交，均压在成文日期上
- D. 印章的颜色，除了专用章外，印泥都应该是红色

43、（单选题）语言是公文的基本要素，特殊的应用领域与应用目的使公文语言具有一定的特点。下列关于公文语言的运用，不符合公文要求的是（ ）

- A. 经7月台风天气的影响，我单位办公楼遭受重大损失，现请示领导拨款约6万元左右用于修缮办公楼
- B. 《甲市人民政府法律顾问室工作规则》业经市人民政府同意，现印发给你们，请认真贯彻执行
- C. 结合我市实际，经市人民政府同意，现提出如下建议
- D. 本通告自发布之日起施行，有效期3年

44、（单选题）函按其行文往来，可分为发函和复函。下列函的结语中，常用于复函的是（ ）

- A. “请予大力协助为荷”
- B. “特此函复”
- C. “盼复”
- D. “专此函达”

45、（单选题）碳素墨水适宜用来签批和书写公文，最主要的原因是碳素墨水（ ）

- A. 写字流畅，漂亮
- B. 不易褪色，利于保存
- C. 价格便宜
- D. 使用方便

46、（单选题）党政机关的公文，发文字号的年份、发文顺序号用阿拉伯数字标注，且年份应标全称，用（ ）扩入。

- A. “（ ）”
- B. “{ }”
- C. “[ ]”
- D. “【 】”

47、（单选题）心脏是脊椎动物身体中最重要的一个器官，下列有关心脏的说法错误的是（ ）

- A. 其主要功能是为血液流动提供压力，把血液运行至身体各个部分
- B. 人类的心脏通常位于胸腔中部右下方
- C. 心脏主要由心肌构成，有左心房、左心室、右心房、右心室四个腔
- D. 女性的心脏通常要比男性的体积小且重量轻

48、（单选题）一列质量较大的火车迎面撞向一列质量较小且静止的火车上，则两列火车受到冲击力的情况是（ ）

- A. 两列火车均未受到冲击力
- B. 两列火车受到的冲击力一样大

C. 质量较大的火车受到的冲击力更大

D. 质量较小的火车受到的冲击力更大

49、（单选题）一般情况下，抗生素对（ ）并无疗效。

A. 细菌感染的疾病

B. 支原体感染的疾病

C. 病毒性感染的疾病

D. 立克次氏感染的疾病

50、（单选题）硬水会使用水器具结水垢、肥皂和清洁剂的洗涤效率降低等，相较于软水，硬水含有较多的（ ）

A. 可溶性钙、镁化合物

B. 细菌

C. 悬浮微粒物质

D. 胶体物质

51、（单选题）若某居民楼3楼发生灾害，在逃生过程中，下列自救方式错误的是（ ）

A. 拿湿毛巾捂住口鼻逃生

B. 弯腰走楼梯逃生

C. 从三楼窗户跳下逃生

D. 把消防绳拴在铁栏杆上逃生

52、（单选题）在交通标志中，警告标志起警告作用，是警告行人、车辆注意危险地点的标志，下列属于警告标志的是（ ）

A. 注意行人标志

B. 禁止行人通行标志

C. 允许到头标志

D. 向左转弯标志

53、（单选题）礼堂、音乐厅等为了保证声音清晰度，控制混响时间，在室内布置疏松多孔的吸音材质，其原理是（ ）

A. 减少噪音的产生

B. 降低声音的频率

C. 减少反射的生成

D. 增强回声

54、（单选题）垃圾分类是减少环境污染，提高资源利用率的有效措施，下列不属于可回收垃圾的是（ ）

- A. 塑料瓶
- B. 报纸
- C. 布鞋
- D. 果皮

55、（单选题）每年10月的第二个星期一是哥伦布节，此节日是为了庆祝1492年克里斯托弗·哥伦布到达（ ）的历史之旅。

- A. 南极洲
- B. 亚洲
- C. 非洲
- D. 美洲

56、（单选题）近年来，红色旅游作为一种新型主题旅游形式，发展迅速，享誉全国，假如你要设计一份“重走长征路”的红色旅游路线，下列景点应在路线之列的是（ ）

- A. 虎门销烟历史遗迹、圆明园遗迹
- B. 北京天安门广场、遵义会议纪念馆
- C. 遵义会议纪念馆、西柏坡景区
- D. 八一起义纪念塔、井冈山会师纪念馆

57、（单选题）人类历史上最早的政治制度是（ ），它是由氏族社会的管理形式演变而来，在某些形式上带有原始制度的痕迹。

- A. 奴隶制
- B. 禅让制
- C. 私有制
- D. 分封制

58、（单选题）《独立宣言》作为美国立国精神的最重要的文献之一，深深地影响了美国未来的发展，也推动了世界历史的发展，这一重要文献的起草人是（ ）

- A. 乔治·华盛顿
- B. 亚伯拉罕·林肯
- C. 詹姆斯·麦迪逊
- D. 托马斯·杰斐逊

59、（单选题）杠杆是生活中最常见的简单机械。下列属于费力杠杆的是（ ）

- A. 老虎钳
- B. 鱼竿

C. 动滑轮

D. 扳手

60、（单选题）夜晚开车时，道路上的黄白线会反射车灯的灯光，这是因为（ ）

A. 夜晚车灯的结构会使灯光反射

B. 黄白标线中含有微小的玻璃珠

C. 黄白色标线可以反射更多的光线

D. 夜晚车灯的角度会使灯光反射

61、（单选题）“五行”是中国古代道家的一种系统观，广泛用于中医学、风水、相术和占卜等方面，下列不属于“五行”元素的是（ ）

A. 金

B. 木

C. 水

D. 晶

62、（单选题）婉约派为中国宋词中重要的流派之一，下列诗人不属于婉约派诗人的是（ ）

A. 李清照

B. 欧阳修

C. 辛弃疾

D. 柳永

63、（单选题）（ ）是我国第一部长篇神怪小说，描写了孙悟空、猪八戒、沙僧保护唐僧西天取经的故事。

A. 《西游记》

B. 《红楼梦》

C. 《水浒传》

D. 《聊斋志异》

64、（单选题）京广线沟通了华北，华中和华南，是我国铁路网的中轴线，京广线没有通过的是（ ）

A. 华北平原

B. 珠江三角洲

C. 江南丘陵

D. 黄土高原

65、（单选题）纳木错是中国第三大咸水湖，它位于（ ）

A. 云贵高原

B. 东北平原

- C. 青藏高原
- D. 内蒙古高原

66、（单选题）新月形沙丘一般是在单风向作用下，由沙堆演变而来的，其弧形（ ）主风向，迎风坡（ ）

- A. 凸向 较缓
- B. 凸向 较陡
- C. 凹向 较缓
- D. 凹向 较陡

67、（单选题）下列地区的气候属于热带雨林气候的是（ ）

- A. 伦敦
- B. 罗马
- C. 马德里
- D. 印度尼西亚

68、（单选题）张正义是甲市法院的一名新晋法官，则张正义在担任法官期间的下列行为中，符合职业道德规范要求的是（ ）

- A. 公开发表言论，抨击国家领导人以及一国两制制度
- B. 在接待诉讼当事人时，向当事人透露自己对案件的看法
- C. 认真学习中国特色社会主义理论，时刻保持政治灵敏度
- D. 经常挪用单位的物资，经常用公费宴请朋友

69、（单选题）不同的行业和不同的职业，有不同的职业道德标准，这说明职业道德具有（ ）

- A. 复杂性
- B. 可变性
- C. 多样性
- D. 继承性

70、（单选题）刚刚毕业的小林经过某单位的面试后，进入该单位工作，小林在工作期间的行为中，不符合职业道德规范的是（ ）

- A. 穿戴整齐，仪容仪表得体
- B. 尊重领导，对领导的所有要求都尽量满足
- C. 正视自己的不足，虚心向其他同事请教
- D. 对待工作认真负责，不断提升自己的能力

## 第二部分 多选题

71、（多选题）第一次工业革命时期，由于科学理论的发展，瓦特发明了蒸汽机，人类进入蒸汽时代，这一史实说明（ ）

- A. 科学理论与实践相结合，可以转化为物质力量
- B. 科学理论的任务不仅在于认识世界，而更重要的在于改造世界
- C. 科学理论可以指导实践
- D. 科学理论是认识的基础，对实践起决定作用

72、（多选题）信息革命带给人类社会翻天覆地的改变，电脑在一些领域已经取代了人脑的一些功能，这表明电脑（ ）

- A. 可以模拟人脑的某些功能
- B. 具有思维的属性
- C. 可以完全取代人脑
- D. 可以代替人脑的一部分活动

73、（多选题）下列观点中，对公有制经济中的认识正确的有（ ）

- A. 国有经济控制国民经济命脉，对经济发展起主导作用
- B. 公有制经济包括混合所有制经济中的国有成分和集体成分
- C. 公有资产在国民经济的各个领域都必须占有优势
- D. 公有制经济的实现形式可以多样化

74、（多选题）为了适应经济全球化的新形式，实行更加积极主动的开放战略，应该（ ）

- A. 转变对外贸易增长方式，提高对外贸易效益
- B. 提高利用外资综合优势和总体效益
- C. 坚持“走出去”和“引进来”战略相结合
- D. 提高抵御国际经济风险能力

75、（多选题）政企分开，能充分发挥政府宏观调控的职能，实现经济长期、稳定、快速、健康地增长。

目前而言，我国实现政企分开的措施包括（ ）

- A. 解除政府主管部门与所办经济实体和直属企业的行政隶属关系
- B. 加强和改善国有企业的监管方式
- C. 大量增加专业经济部门和各种行政性公司，缩减社会中介组织
- D. 完善企业所有制制度，实现产权多元化，建立和完善新型的政企分开的融资体制

76、（多选题）行政编制管理，就是按法律规定的制度和程序，为有效控制机构设置、人员配备、人员定额和结构比例所进行的管理，其作用主要体现在（ ）

- A. 是建立精干高效的行政组织体系的重要前提

- B. 有利于防止官僚主义，密切政府与群众的关系
- C. 有助于节省财政开支
- D. 有利于党对无党派人士的领导

77、（多选题）因刘某违章停车且拒绝交纳罚款，其汽车被市公安局扣押，一个月后，市公安局通知刘某将车领回，但该车在扣押期间被使用，因发生交通事故遭到部分损坏，对此，下列表述正确的有（ ）

- A. 市公安局的扣车行为是一种行政强制措施
- B. 市公安局在扣车期间使用该车，不属于违法行为
- C. 市公安局的扣车行为应当有法律、法规的授权，否则构成违法
- D. 市公安局应依法对事故损坏承担行政赔偿义务

78、（多选题）以下情形中，劳动者可以解除劳动合同的有（ ）

- A. 甲公司未及时足额支付给劳动者劳动报酬
- B. 乙公司没有依法为劳动者缴纳社会保险费
- C. 丙公司对于职工上班迟到，早退的现象予以批评
- D. 丁公司未按劳动合同约定为建筑工人提供劳动保护

79、（多选题）人们在生活中常常形成合同关系，并受到相关法律的制约。下列当事人之间形成合同关系的有（ ）

- A. 甲到楼下的小卖店买烟
- B. 乙将自己的相机租给某影楼使用
- C. 丙和女朋友约好了一起去看电影
- D. 丁拜托同事帮忙向公司请病假

80、（多选题）价格弹性表明供求对价格变动的依存关系，反映价格变动所引起的供求的相应的变动率，下列因素中，会影响消费者对商品消费的需求的有（ ）

- A. 商品本身的价格
- B. 消费者的爱好
- C. 消费者的收入
- D. 替代品价格

81、（多选题）发生通货膨胀必将对社会经济生活产生影响，此时政府可采取的治理措施有（ ）

- A. 控制货币发行量
- B. 实行量入为出的财政政策
- C. 增加政府公共支出，调整政府收支结构
- D. 采取扩张性的货币政策



82、（多选题）下列行业中，较易形成寡头垄断市场的有（ ）

- A. 石油行业
- B. 日用品行业
- C. 副食品行业
- D. 有色金属行业

83、（多选题）公文拟稿是指公文文件的起草，这是一项具有很强思想性、政策性的工作。公文拟稿需要注意的内容包括（ ）等。

- A. 文中的选择要根据发文目的、发文机关的职权和主送机关的行文关系来确定
- B. 要明确所拟文稿的指导思想和目的要求
- C. 文稿内容要尽可能生动形象，有文采，富有感染力
- D. 文稿内容要和国家的政策方针和法律法规相符合

84、（多选题）材料是构成公文的基本要素之一，选用材料应遵循的原则包括（ ）等。

- A. 真实
- B. 典型
- C. 适用
- D. 详尽

85、（多选题）不属于汽化的有（ ）

- A. 衣服晒干
- B. 灯丝变细
- C. 干冰消失
- D. 高烧病人利用酒精降温

86、（多选题）在家中或房间内接待临时来访的外国客人时，下列说法正确的有（ ）

- A. 为了表现自己的热情，会与来者大力握手
- B. 若来客较为和善，可着睡衣短裤，接待客人
- C. 若来不及更衣，应请客人稍坐，立即换上得体的衣服
- D. 交谈过程中表情要自然，表达要得体

87、（多选题）下列做法可能会引起交通事故的有（ ）

- A. 醉酒驾驶
- B. 超速行驶
- C. 疲劳驾驶
- D. 谨慎驾驶

- 88、（多选题）大量科学研究表明，献血者在为社会奉献爱心的同时，无意中改善了自己的身体状况，为自我健康进行了“投资”。献血对献血自身的益处有（ ）
- A. 可以预防血液粘稠度过高，降低心脑血管病的发生
  - B. 经常按规定期限献血，可使骨髓保持旺盛的活力
  - C. 献血可以大幅度促进大脑发育，提升智力水平
  - D. 可促进、改善心理健康
- 89、（多选题）自古以来，中国就坚决捍卫主权和领土完整，中国古代也出现了不少为保卫祖国领土完整而作出巨大贡献的民族英雄，其中包括（ ）等。
- A. 戚继光
  - B. 左宗棠
  - C. 康广仁
  - D. 洪秀全
- 90、（多选题）超大城市是中国官方划分城市规模的分类之一。国务院发布《关于调整城市规模划分标准的通知》规定：城区常住人口 1000 万以上的城市为超大城市。下列属于超大城市的有（ ）
- A. 北京
  - B. 上海
  - C. 深圳
  - D. 哈尔滨

### 第三部分 判断题

- 91、（对错题）真理的绝对性指真理的无条件性、无限性，即任何真理都包含着客观内容，并体现出人类思维的至上性。
- A. 正确
  - B. 错误
- 92、（对错题）运动是静止的一种特殊状态，运动是有条件的，暂时的和相对的。
- A. 正确
  - B. 错误
- 93、（对错题）协调发展就是要在发展中实现速度与效益，数量与质量的有机结合。
- A. 正确
  - B. 错误
- 94、（对错题）计划经济和市场经济是区分社会主义和资本主义的主要概念，它们属于社会基本制度的范畴。

A. 正确

B. 错误

95、（对错题）政府职能规定了国家行政活动的基本方向。

A. 正确

B. 错误

96、（对错题）一个国家要实现奋斗目标，既要不断地丰富物质财富，也要不断丰富精神财富。

A. 正确

B. 错误

97、（对错题）非正式沟通的内容和形式往往不会事先被人知道。

A. 正确

B. 错误

98、（对错题）民事法律行为可以采取书面形式、口头形式和其他形式。

A. 正确

B. 错误

99、（对错题）有关商标、专利、医疗事故、交通事故等方向的争议和纠纷，只有法院可以解决。

A. 正确

B. 错误

100、（对错题）中国银行即中央银行，是中国四大银行之一。

A. 正确

B. 错误

101、（对错题）生产成本是价格构成的最基本、最主要因素，是价格构成的主体。

A. 正确

B. 错误

102、（对错题）塑料挂衣钩之所以可以紧贴在墙面上，是因为塑料吸盘与墙壁的空气被挤出，气压把塑料吸盘压在墙壁上。

A. 正确

B. 错误

103、（对错题）任何物质都可能因为摄入过量引起中毒，含氟牙膏也不例外，因此儿童在使用时要注意防止氟摄入过量。

A. 正确

B. 错误

104、（对错题）办公文件传阅时，无需随时掌握公文去向。

A. 正确

B. 错误

105、（对错题）1929-1933 年经济危机首先在美国爆发，并迅速波及所有资本主义国家，成为世界性的资本主义经济危机，这主要由于资本主义世界市场的作用。

A. 正确

B. 错误

106、（对错题）20 世纪早期，我国服饰开始发生明显变化，中山装开始大量流行，并成为中国男子喜欢的标准服饰。

A. 正确

B. 错误

107、（对错题）干热风又叫热风，指的是在冬季出现的一种既干热并具有一定风力的灾害天气。

A. 正确

B. 错误

108、（对错题）由于灰尘、硫酸、硝酸等粒子组成的霾，其散射波长较长的光比较多，因而霾看起来呈黄色或橙灰色。

A. 正确

B. 错误

109、（对错题）奉献社会就是积极自觉地为社会做贡献，这是社会主义职业道德的本质特征，奉献社会意味着放弃个人正当利益，不要个人幸福。

A. 正确

B. 错误

110、（对错题）一个正确树立正确人生观的人，才可能成为职业道德品质高尚的劳动者。

A. 正确

B. 错误

## 参考答案

1、正确答案：C

解析：本题考查的是时政热点。欧亚经济论坛是中国向西开放的窗口，也是中国与欧亚国家共建“一带一路”的重要平台。此外汪洋还强调，推动首届“一带一路”国际合作高峰论坛一系列重要共识落地，是中国与欧亚国家务实合作的重要任务。故C项正确，当选。ABD项错误，排除。故本题正确答案为C项。

考点：政治 时事政治 时事热点

2、正确答案：B

解析：本题考查的是时政热点知识。9月21日9时整，G1次中国标准动车组“复兴号”驶出北京南站，瞬间提速。历经4小时28分的飞驰，抵达上海虹桥站。其疾如风！一路上，“复兴号”最高时速达到355公里。350公里时速的正式运营，标志着我国成为世界高铁商业运营速度最高的国家。故B项正确，当选。ACD项错误，排除。故本题正确答案为B项。

考点：政治 时事政治 时事热点

3、正确答案：A

解析：本题考查的是时政——中国成立之年。新中国1949年成立，至2017年历经68载风雨，故A项正确，当选。BCD项错误，排除。故本题正确答案为A项。

考点：政治 时事政治 时事热点

4、正确答案：A

解析：本题考查的是宗教的本质。马克思主义认为“一切宗教都只不过是支配着人们日常生活的外部力量在人们头脑中的幻想的反映，在这种反映中，人间的力量采取了超人间的力量的形式。”故A项正确，当选。BCD项不符合题意，排除。故本题正确答案为A项。

考点：政治 马克思主义哲学 其他（马克思主义哲学）

5、正确答案：C

解析：本题考查的是认识论相关知识。规律是事物之间的内在的必然联系，决定着事物发展的必然趋向。规律是客观的，不以人的意志为转移。故A项表述错误，排除；规律的根本特点是客观性，B项表述错误，排除；规律既不可以被创造，也不能被消灭，人们可以在认识规律的基础上利用规律去改造世界。本题中人们培育无籽西瓜和无籽葡萄体现的就是认识并利用了植物的生长规律，C项表述正确，当选，D项，规律不能被人们创造，故表述错误，排除。故本题正确答案为C项。

考点：政治 马克思主义哲学 唯物辩证法

6、正确答案：A

解析：本题考查的是历史唯物主义相关知识。

A、项，人民群众是社会历史的创造者，因此哲学社会科学工作者要树立为人民做学问的理想，尊重人民主体地位，聚焦人民实践创造，自觉把个人学术追求同国家和民族发展紧紧联系在一起，故A项正确当选。

B项，认识有正确的也有错误的，正确的认识能推动客观事物的发展，错误的认识会阻碍客观事物的发展。表述错误，故排除。

C项，表述正确，但与题意不符，排除。

D项表述正确，但是与题意不符，故排除。

故本题正确答案为A项。

考点：政治 马克思主义哲学 唯物史观

7、正确答案：B

解析：本题考查的是对立统一辩证关系。全面深化改革作为一项复杂的系统工程，试点目的是探索改革的实现路径和实现形式，为全面改革提供可复制可推广的经验做法。这体现的是，由矛盾的特殊性到一般性的过程。故B项正确，当选。ACD项错误，排除。故本题正确答案为B项。

考点：政治 马克思主义哲学 唯物辩证法

8、正确答案：B

解析：本题考查的是事物联系和发展的偶然性和必然性。必然性是指在事物联系和发展过程中合乎规律的一定要发生的，坚定不移的趋势。偶然性是指在事物联系和发展过程中并非一定要发生的，可以这样出现又可以那样出现的不确定的趋势。从题干关键词“无意中发现”可以判定舍勒善于利用偶然因素。故B项正确，当选。ACD项错误，排除。故本题正确答案为B项。

考点：政治 马克思主义哲学 唯物辩证法

9、正确答案：B

解析：本题考查的是社会道德知识。

A项，从实质上讲，正义是一种建立在一定经济基础之上的观念形态。故A项错误，排除。

B项，正义是人类社会普遍认为是的崇高价值，是指具有公正性、合理性的观点、行为、活动、思想和制度等。故B正确，当选。

C项，正义是彰显符合事实、规律、道理或某种公认标准的行为。故C项错误，排除。

D项，正义在不同的社会、不同的阶级有不同的正义观，具有阶级性，故D项错误，排除。

因此本题选择B选项。

考点：政治 道德 社会公德

10、正确答案：D

解析：本题考查的是价值规律相关知识。价值规律是商品生产和商品交换的基本经济规律，即商品的价值量取决于社会必要劳动时间，商品按照价值相等的原则互相交换。其作用有（1）调节资源配置；（2）提高劳动生产率；（3）实现优胜劣汰。故D项表述错误，当选。ABC项表述正确，排除。故本题正确答案为D项。

考点：经济 马克思主义政治经济学 价值规律

11、正确答案：C

解析：本题考查的是马克思主义政治经济学知识。上层建筑是指建立在一定经济基础之上的以生产关系为核心的社会关系之和。经济基础决定上层建筑，上层建筑反作用于经济基础。正确合理的上层建筑对经济基础具有积极能动作用。故C项正确，当选。ABD项错误，排除。

故本题正确答案为C项。

考点：经济 马克思主义政治经济学 其他（马克思主义政治经济学）

12、正确答案：D

解析：本题考查的是资本主义生产方式。资本主义生产的直接目的和决定性动机，就是无休止地采取各种方法获取尽可能多的剩余价值。故D项正确，当选。ABC项错误，排除。故本题正确答案为D项。

考点：经济 马克思主义政治经济学 其他（马克思主义政治经济学）

13、正确答案：B

解析：本题考查的是邓小平理论的精神实质。邓小平理论是一场以“实事求是”为精神实质的思想解放运动过程中产生或引用的旨在打破精神桎梏，促进社会主义经济和社会发展的一系列指导思想的总汇。故B项正确，当选。ACD项错误，排除。故本题正确答案为B项。

考点：政治 中国特色社会主义 邓小平理论

14、正确答案：C

解析：本题考查的是全面建设小康社会相关知识。全面建设小康社会是党和国家到2020年的奋斗目标。1979年12月6日，邓小平在会见日本首相大平正芳时使用“小康”来描述中国式的现代化。本题中“必须全面推进经济建设、政治建设、文化建设、社会建设以及生态文明建设的发展”以及“推进政治体制、文化体制、社会体制等各方面体制改革的配套进行”都体现的是全面性，故C项正确，当选。ABD项错误，排除。

考点：政治 中国特色社会主义 邓小平理论

15、正确答案：B

解析：本题考查的是邓小平理论相关知识。1992年初由邓小平在视察南方发表南方谈话时提出三个有利于，是指：是否有利于发展社会主义社会的生产力、是否有利于增强社会主义国家的综合国力、是否有利于提高人民的生活水平。三个有利于被视为人们衡量一切工作是非得失的判断标准。题干中的一系列惠民政策反映的是人民生活水平提升。故B项正确，当选。ACD项不符合题意，排除。故本题正确答案为B项。

考点：政治 中国特色社会主义 邓小平理论

16、正确答案：A

解析：本题考查的是十八大的内容。党的十八大明确提出了大力推进生态文明建设。生态文明的核心是处理好：人与自然的的关系。故A项正确，当选。BCD项错误，排除。故本题正确答案为A项。

考点：政治 时事政治 党政专题

17、正确答案：B

解析：本题考查的是按劳分配的原因。按劳分配的原因有：①生产资料公有制是实行按劳分配的前提；②社会主义公有制条件下生产力的发展水平是实行按劳分配的物质基础；③社会主义条件下人们劳动的性质和特点，是实行按劳分配的直接原因。故B项正确，当选。ACD项不符合题意，排除。故本题正确答案为B项。

考点：经济 社会主义市场经济体制 社会主义市场经济

18、正确答案：D

解析：本题考查的是邓小平理论相关知识。1979年12月6日，邓小平根据我国经济发展的实际情况，第一次提出了“小康”概念以及在20世纪末我国达到“小康社会”的构想。故D项正确，当选。ABC项错误，排除。故本题正确答案为D项。

考点：政治 中国特色社会主义 邓小平理论

19、正确答案：D

解析：本题考查的是全面建成小康社会的新要求。党的十八大报告把“文化软实力显著增强”列为全面建成小康社会必不可少的五项新要求之一，并对“显著增强”提出了三个方面总体要求：一是社会主义核心价值观体系深入人心，二是文化产业成为国民经济支柱性产业，三是社会主义文化强国建设基础更加坚实。故D项正确，当选。ABC项不符合题意，排除。

故本题正确答案为D项。

考点：政治 中国特色社会主义 邓小平理论

20、正确答案：A

解析：本题考查的是非公有制经济的种类。在我国社会主义的现阶段，公有制经济包括国有经济、集体经济和混合所有制经济中的国有成分和集体成分；非公有制经济包括个体经济、私营经济、外资经济。故A项不属于非公有制经济，当选，BCD项属于非公有制经济，排除。故本题正确答案为A项。

考点：经济 社会主义市场经济体制 社会主义市场经济

21、正确答案：D

解析：本题考查的是依法治国的意义。意义有：第一，依法治国是中国共产党执政方式的重大转变，有利于加强和改善党的领导；第二，依法治国是发展社会主义民主、实现人民当家作主的根本保证；第三，依法治国是发展社会主义市场经济和扩大对外开放的客观需要；

第四，依法治国是社会文明进步的显著标志，是国家长治久安的重要保障；第五，依法治国是民主政治的必然要求，也是现代政治文明的基本标志；第六，依法治国是建设中国特色社会主义文化的重要条件；故D项中“唯一条件”表述错误，当选。ABC项表述正确，排除。故本题正确答案为D项。

考点：政治 时事政治 党政专题

22、正确答案：A



解析：本题考查的是政府的基本机构。

A项，领导机构是一级政府内部的最高领导，是统筹全局的决策中枢。其主要任务是制定施政方针、政策和长远规划，并统一领导、监督其他机构工作。故A项符合题意，当选。

B项，职能机构是在首脑机构的直接领导下，负责组织和管辖某一专门行政事务的机构，我国国务院的职能机构除以部委冠名外，还包括中国人民银行和审计署。故B项不符合题意，排除。

C项，办公机构是协助政府领导机构进行综合协调并办理日常事务的机构。如法国的总统府，英国的首相办公厅、我国的国务院办公厅等。C项不符合题意，排除。

D项，直属机构，指在领导机构的统一领导下，主管某一方面的专业性业务的机构。如我国国务院目前设立有国家税务总局、海关总署等。故D项不符合题意，排除。

故本题正确答案为A项。

考点：管理 行政管理 行政组织

23、正确答案：C

解析：本题考查的是行政执行相关知识。

A项，组织准备，为执行上级的决策、政策，根据任务的要求，在机关内集合相关人员组成一定的执行小组，作为具体实施行政执行任务的主体。故A项不符合题意，排除。

B项，法规准备，行政机关的一切活动都必须依照法律、法规的要求进行，行政执行也不例外。故B项不符合题意，排除。

C项，计划准备，为了保证行政执行全过程的顺利进行，必须事先制定一个明确的、具有可行性的执行计划，以便执行过程能有条不紊地推进。故C项符合题意，当选。

D项，技术准备，现代行政既是专业行政，更是技术行政，应该预先为行政执行任务配备适当的技术人员，帮助行政执行任务迅速有效地完成。故D项不符合题意，排除。

故本题正确答案为C项。

考点：管理 行政管理 行政执行

24、正确答案：D

解析：本题考查的是行政组织相关知识。

A项，组织文化的系统性指组织文化由共享价值观、团队精神、行为规范等一系列内容构成一个系统，各要素之间相互依存、相互联系。故A项不符合题意，排除。

B项，组织文化作为组织内部的一种资源，应属于组织的无形资产之列。它是组织内一种群体的意识现象。故B项不符合题意，排除。

C项，组织文化的导向性是它规定了人们行为的准则与价值取向。它对人们行为的产生有着最持久最深刻的影响力。因此，组织文化具有导向性。故C项不符合题意，排除。

D项，组织文化总可以向人们展示某种信仰与态度，它影响着组织成员的处世哲学和世界观，而且也影响着人们的思维方式。故D项符合题意，当选。

故本题正确答案为D项。

考点：管理 行政管理 行政组织

25、正确答案：B

解析：本题考查的是行政组织相关知识。

A项，依法设置原则是指政府行政组织必须根据宪法和法律以及有关的编制规定来决定行政组织机构的设置、调整和撤销，必须依法审定机构及其员额的增减，以保证政府行政组织设置的严肃性、权威性和稳定性。故A项不符合题意，排除。

B项，精简高效原则是指行政组织设计中应当体现因事设职、因职用人、人尽其才、物尽其用的行政成本概念。故B项符合题意，当选。

C项，职权责一致原则指在行政组织中，职位、权力、责任三者相互依存，不可分离。故C项不符合题意，排除。

D项，分权管理就是现代企业组织为发挥低层组织的主动性和创造性，把生产管理决策权分给下属组织，最高领导层只集中少数关系全局利益和重大问题的决策权。故D项不符合题意，排除。

故本题正确答案为B项。

考点：管理 行政管理 行政组织

26、正确答案：A

解析：本题考查的是行政领导相关知识。行政领导分为专制型领导、民主型领导、放任型领导。专制型的领导者只注重工作的目标，仅仅关心工作的任务和工作的效率；民主型的领导者注重对团体成员的工作加以鼓励和协助，关心并满足团体成员的需要，营造一种民主与平等的氛围，领导者与被领导者之间的社会心理距离比较近；放任型的领导者采取的是无政府主义的领导方式，对工作和团体成员的需要都不重视，无规章、无要求、无评估，工作效率低，人际关系淡薄。故A项符合题意，当选。BCD项不符合题意，排除。

故本题正确答案为A项。

考点：管理 行政管理 行政领导

27、正确答案：B

解析：本题考查的是行政领导的能力。善于消除分歧，增强群体凝聚力体现的是领导者的沟通能力。故B项正确，当选。ACD项不符合题意，排除。故本题正确答案为B项。

考点：管理 行政管理 行政领导

28、正确答案：B

解析：本题考查的是行政政务公开相关知识。提高行政管理的透明度，就必须使政府的公共传播制度化，公共传播制度化的主要内容不包括公开机密文件，以避免造成机密泄露。故B项符合题意，当选。ACD项不符合题意，排除。故本题正确答案为B项。

考点：管理 行政管理 行政管理概述

29、正确答案：C

解析：本题考查的是广告法的相关知识。《广告法》第九条广告不得有下列情形：（一）使用或者变相使用中华人民共和国的国旗、国歌、国徽，军旗、军歌、军徽；（二）使用或者变相使用国家机关、国家机关工作人员的名义或者形象；（三）使用“国家级”、“最高级”、“最佳”等用语；（四）损害国家的尊严或者利益，泄露国家秘密；（五）妨碍社会安定，损害社会公共利益；（六）危害人身、财产安全，泄露个人隐私；（七）妨碍社会公共秩序或者违背社会良好风尚；（八）含有淫秽、色情、赌博、迷信、恐怖、暴力的内容；（九）含有民族、种族、宗教、性别歧视的内容；（十）妨碍环境、自然资源或者文化遗产保护；（十一）法律、行政法规规定禁止的其他情形。故C项符合《广告法》规定，当选。ABD项不符合《广告法》规定，排除。故本题正确答案为C项。

考点：法律 民法 其他（民法）

30、正确答案：B

解析：本题考查的是行政处罚相关知识。

A项，《中华人民共和国行政处罚法》第三十七条规定行政机关在调查或者进行检查时，执法人员不得少于两人，并应当向当事人或者有关人员出示证件。故A项错误，排除。

B项，相关履行处罚决定和未按决定履行处罚义务应招致何种法律后果的条文均表明：行政处罚决定书应当是自送达当事人之日起生效，除了处罚决定书上明确了某具体时间履行外，一般均应当立即开始履行决定中载明的义务。故B项正确，当选。

C项，《中华人民共和国行政处罚法》第三十二条规定当事人有权进行陈述和申辩。当事人提起申诉，处罚不应停止执行。故C项错误，排除。

D项，行政复议、行政诉讼、申辩没有先后顺序。故D项错误，排除。

故本题正确答案为B项。

考点：法律 行政法 行政行为

31、正确答案：D

解析：本题考查的是著作权的相关知识。著作权分为著作人身权和著作财产权。根据我国《著作权法》的规定，著作人身权包括：发表权，即决定作品是否公布于众的权利；署名权，即表明作者身份，在作品上署名的权利；修改权，即修改或者授权他人修改作品的权利；保护作品完整权，即保护作品不受歪曲、篡改的权利。

出租权属于著作财产权。ABC 项属于着作人身权的内容，排除，D 项不属于着作人身权，当选。故本题正确答案为 D 项。

考点：法律 民法 知识产权

32、正确答案：A

解析：本题考查的是刑罚相关知识。

A 项，故意伤害罪，是指故意非法伤害他人身体并达到一定的严重程度、应受刑法处罚的犯罪行为。故意为分为直接故意和间接故意，间接故意即明知自己的行为可能发生危害社会的结果，并且放任这种结果发生的心理状态。本题中的保姆就是明知幼儿玩刀可能伤害自己，却没阻止，而是采取放任的态度，因此属于间接故意，构成故意伤害罪。故 A 项正确，当选。

B 项，故意杀人，是指故意非法剥夺他人生命的行为。题干中幼儿只是受伤，并没有死亡，故 B 项错误，排除。

C 项，非法拘禁罪是指以拘押、禁闭或者其他强制方法，非法剥夺他人人身自由的犯罪行为。而题干并没有涉及拘禁，故 C 项错误，排除。

D 项，过失致人死亡罪，是指行为人因疏忽大意没有预见到或者已经预见到而轻信能够避免造成的他人死亡，剥夺他人生命权的行为。结合 A 项，保姆的行为属于故意，不是过失。故 D 项错误，排除。

故本题正确答案为 A 项。

考点：法律 刑法 刑罚及其具体运用

33、正确答案：D

解析：本题考查的是法理学相关知识。法律具有国家性是因为：（1）它以国家的名义创制，法律需要在全国范围内实施，就要求以国家名义制定和颁布；（2）法律的适用范围以国家主权为疆域，这是区别于以血缘关系为范围的原始习惯的重要特征；（3）法律以国家强制力为保证。故 ABC 项体现了法律具有国家性，排除，D 项未体现，当选。故本题正确答案为 D 项。

考点：法律 法理学 法理学的基本概念

34、正确答案：A

解析：本题考查的是治安管理相关知识。违反治安管理所得的财物是指违法行为人因实施违反治安管理行为而取得的所有财物，它包括金钱或物品。对上述财物的处理是：①追缴退还被害人；②没有被害人的应登记造册，公开拍卖或按照国家有关规定处理，所得款项上缴国库。故 A 项正确，当选。BCD 项不符合题意，排除。故本题正确答案为 A 项。

考点：法律 行政法 行政行为

35、正确答案：A

解析：本题考查的是民事责任相关知识。玉器店的肖某拥有这块玉佩的所有权，而小何没有买，在试戴时打碎了玉佩，因此侵犯了肖某的物权，小何应该予以赔偿，又因为小何和小国只是男女朋友，所以小国不用和小何一块承担这项债务，但是如果二者结婚之后就需要共同承担。故 A 项正确，当选。BCD 项错误，排除。故本题正确答案为 A 项。

考点：法律 民法 民事责任

36、正确答案：D

解析：本题考查的是宏观经济政策目标。宏观经济政策目标主要有四个：充分就业、价格稳定、经济增长和国际收支平衡。故 D 项不属于宏观经济政策目标，当选。ABC 项均属于宏观经济政策目标，排除。故本题正确选项为 D 选项。

考点：经济 宏观经济 宏观经济政策

37、正确答案：C

解析：本题考查的是市场经济相关知识。

A 项，捆绑式经营以单一价格将一组不同类型但是互补的产品捆绑在一起出售（我们仅仅同时出售这一组产品）。例如，航空公司提供免费食品及行李服务时，实质上采用的也是一种捆绑式经营。故 A 项不符合题意，排除。

B 项，提供解决方案，从客户的实际需要着手，通过降低客户成本（如时间、金钱、精力等），增加客户从消费中获得价值，将一组互补性的产品组合起来，为顾客提供产品“套餐”，从而达到吸引顾客、增加利润的目的。故 B 项不符合题意，排除。

C 项，交叉补贴（基础产品模型）通过有意识地以优惠甚至亏本的价格出售一种产品（称之为基础产品），而达到促进销售赢利更多的互补产品（称之为赢利产品或后续产品），以求获得最大限度的利润。如：个人复印机——色粉盒；照相机——胶卷等等。故 C 项符合题意，当选。

D 项，实施系统锁定战略的要义在于，如何联合互补产品厂商一道锁定客户，并把竞争对手挡在门外，最终达到控制行业标准的最高境界。故 D 项不符合题意，排除。

故本题正确答案为 C 项。

考点：经济 社会主义市场经济体制 市场经济

38、正确答案：B

解析：本题考查的是市场经济相关知识。利息，从其形态上看，是货币所有者因为发出货币资金而从借款者手中获得的报酬；从另一方面看，它是借贷者使用货币资金必须支付的代价。利息实质上是利润的一部分，是利润的特殊转化形式。宏观调控中货币政策之一就是靠利息进行调整。利息和存期有关系，一般来说存期越长，利息越高。故 B 项表述错误，当选。ACD 项表述正确，排除。故本题正确答案为 B 项。

考点：经济 社会主义市场经济体制 市场经济

39、正确答案：C

解析：本题考查的是个人所得税的范围。个人所得税的应征范围为：工资、薪金所得；个体工商户的生产经营所得；对企事业单位的承包经营、承租经营所得；劳务报酬所得；稿酬所得；特许权使用费所得；财产租赁所得；财产转让所得；利息、股息、红利所得；偶然所得；经国务院财政部门确定征税的其他所得。差旅费津贴不应征个人所得税。故C项符合题意，当选。ABD项不符合题意，排除。故本题正确答案为C项。

考点：经济 社会主义市场经济体制 市场经济

40、正确答案：C

解析：本题考查的是宏观经济政策相关知识。及时辟谣，进行科学引导、集中整治市场中哄抬物价的行为、利用行政手段加强市场管理都可以在一定程度上予以缓解这种情况。政府自行购买葛粉，免费分发给市民不能有效治理，反而会导致葛粉等价格继续上涨。故C项符合题意，当选。ABD项不符合题意，排除。故本题正确答案为C项。

考点：经济 宏观经济 宏观经济政策 41、

41、正确答案：C

解析：本题考查的是市场交易的基本原则。

A项，公平原则，公平的行为指在交易中明码标价、称平尺准、童叟无欺；而缺斤少两、坑蒙拐骗、黑市交易等现象，则是违反公平的市场交易原则。故A项不符合题意，排除。

B项，诚实信用，现在我国市场上假冒伪劣、掺杂使假、以次充好、非法销售等种种现象，都是违背诚实信用原则的。故B项不符合题意，排除。

C项，自愿原则，强买强卖，“搭配”销售风，是违反“自愿”的交易原则的。特别“搭配”销售风，是销售者利用某种商品短缺而硬性强迫消费者购买劣次商品的一种销售行为，是变相的“强卖”。故C项符合题意，当选。

D项，平等原则，是指在商品服务市场上，尽管交易双方是以购买者和销售者的不同身份出现，但都是地位平等，机会均等的市场主体。故D项不符合题意，排除。

故本题正确答案为C项。

考点：经济 社会主义市场经济体制 市场经济

42、正确答案：C

解析：本题考查的是公文格式知识。

A项，公文用印情况必须做正式记录，故A项表述正确，排除。

B项，印章应该上不压正文，一般在成文日期之上，下骑年盖月。故B项表述正确，排除。

C项，联合行文时，印章之间排列整齐、互不相交或相切，故C项表述错误，当选。

D项，成文日期一般右空四字编排，印章用红色，不得出现空白印章。故D项表述正确，排除。

故本题正确答案为 C 项。

考点：公文 公文的基本知识 公文格式

43、正确答案：A

解析：本题考查的是公文语言应用知识。公文语言的应用有以下几点要求：（1）规范使用书面词语；（2）使用含义明确、范围限定的词语，避免产生歧义；（3）在表达事物范围和程度时，应注意其符合事物的实际情况；（4）不能随便使用外来词和时髦新词语。根据第二条使用含义应该明确，A 选项表述的“约 6 万元左右”违反了该项要求，故 A 项表述错误，当选。BCD 项表述正确，排除。故本题正确答案为 A 项。

考点：公文 公文的基本知识 公文写作

44、正确答案：B

解析：本题考查的是函的相关知识。函可分为去函和复函。去函，即主动发出的函；复函是答复不相隶属机关的业务问题或上级机关的办公部门、业务职能部门答复下级机关的请示事项时使用的文书。这种函的针对性强，对方请求解决什么问题就回答什么问题。因此一般在复函的结尾会有“此复”、“特此函复”等惯用语。故 B 项正确，当选；A 项，“为荷”一词是人们在公函、信函末尾常见的习惯用语，如“请予办理为荷”、“请予协助是荷”等，“为荷”“是荷”都是文言词语，是长久以来人们在书信往来中约定俗成的固定用语，其意思是承受恩惠，表示客气，“为此感激你”。因此 A 项常用于发函中，排除；C 项，“盼复”表达的是期盼回复的意思，常用于发函，排除；D 项，“专此函达”指专门制作这封信函来传达这个消息，常用于发函，排除。故本题正确答案为 B 项。

考点：公文 公文的基本知识 公文写作

45、正确答案：B

统计答题时间：1 秒，全站正确率：98%，易错题：A.

解析：本题考查的是科技相关知识。以炭黑为主要成分的书写墨水，其主要成分为碳（C）。因碳的附着力很强，故用碳素墨水书写易保存文件的记录或供绘图等，不易褪色。这也是碳素墨水适宜用来签批和书写公文的最主要原因。故 B 项正确，当选。ACD 项不符合题意，排除。故本题正确答案为 B 项。

考点：人文科技 科技 科技常识

46、正确答案：A

解析：本题考查的是公文发文字号所用的括号。发文字号中年份、发文顺序号用阿拉伯数字标注；年份应标全称，用六角括号“〔〕”括入；发文顺序号不加“第”字，不编虚位（即 1 不编为 01），在阿拉伯数字后加“号”字。该发文字号应改为“×政〔2012〕271 号”。故 A 项正确，当选。BCD 项不符合题意，排除。故本题正确答案为 A 项。

考点：公文 公文的基本知识 公文格式

47、正确答案：B

解析：本题考查的是科技相关知识。

A 项，心脏是人和脊椎动物身体中最重要的一個器官，主要功能是提供压力，把血液运行至身体各个部分。故 A 项表述正确，排除。

B 项，人类的心脏位于胸腔中部偏左。故 B 项表述错误，当选。

C 项，心脏由心肌构成，左心房、左心室、右心房、右心室四个腔组成。故 C 项表述正确，排除。

D 项，人体心脏体积约相当于一个拳头大小，重量约 350 克。女性的心脏通常要比男性的体积小且重量轻。故 D 项表述正确，排除。

故本题正确答案为 B 项。

考点：人文科技 科技 科技常识

48、正确答案：B

解析：本题考查的是科技知识。力的作用是相互的，所以两列火车受到的冲击力一样大。故 B 项正确，当选。ACD 项错误，排除。

故本题正确答案为 B 项。

考点：人文科技 科技 科技常识

49、正确答案：C

解析：本题考查的是抗生素的疗效。病毒性或估计为病毒性感染的疾病不用抗生素。抗生素对各种病毒性感染并无疗效，对麻疹、腮腺炎、伤风、流感等患者给予抗生素治疗是有害无益的。咽峡炎、上呼吸道感染者 90% 以上由病毒所引起，因此除能肯定为细菌感染者外，一般不采用抗生素。故 C 项符合题意，当选，ABD 项不符合题意，排除。故本题正确答案为 C 项。

考点：人文科技 科技 科技常识

50、正确答案：A

解析：本题考查的是硬水的相关知识。硬水中含有较多的可溶性的钙、镁的化合物，其中钙的化合物为  $\text{Ca}(\text{HCO}_3)_2$ ，受热易分解，对其加热生成水和大量的气体，还有一种难溶性的物质。该固体物质是水垢的成分之一。故 A 项正确，当选。BCD 项不符合题意，排除。

故本题正确答案为 A 项。

考点：人文科技 科技 科技常识

51、正确答案：C

解析：本题考查的是火灾中自救方法。若住在二层楼在万不得已的情况下可以跳楼逃生。如果被困在三层以上千万不要急于跳楼。只有在消防队员准备好救生气垫并指挥跳楼时，或非跳楼即烧死的情况下才可以跳。故 C 项表述错误，当选。ABD 项表述正确，排除。故本题正确答案为 C 项。

考点：人文科技 生活常识 生活常识



52、正确答案：A

解析：本题考查的是交通警告标志知识。注意行人标志属于警告标志；禁止行人通行标志属于禁令标志，允许到头标志、向左转弯标志属于指示标志。故A项符合题意，当选。BCD项不符合，排除。故本题正确答案为A项。

考点：人文科技 生活常识 生活常识

53、正确答案：C

解析：本题考查的是科技相关知识。礼堂、音乐厅等为了保证声音清晰度，控制混响时间，在室内布置疏松多孔的吸音材质，其原理就是减少反射的生成。故C项正确，当选。ABD项错误，排除。故本题正确答案为C项。

考点：人文科技 科技 其他（科技）

54、正确答案：D

解析：本题考查的是生活知识。果皮属于不可回收垃圾，不可回收垃圾指除可回收垃圾之外的垃圾，常见的有在自然条件下易分解的垃圾，如果皮、菜叶、剩菜剩饭、花草树枝树叶等。D项符合题意，当选，ABC项均属于可回收垃圾，排除。故本题正确答案为D项。

考点：人文科技 生活常识 生活常识

55、正确答案：D

解析：本题考查的是哥伦布发现美洲的知识。克里斯托弗·哥伦布（1451-1506），意大利航海家、探险家。一生从事航海活动，是第一个到达美洲的欧洲人。他相信地球是圆的，认为从欧洲西航可达东方的印度。故D项正确，当选。ABC项错误，排除。故本题正确答案为D项。

考点：人文科技 人文历史 世界历史

56、正确答案：D

解析：本题考查的是红军长征路线。二万五千余里是中央红军（红一方面军）的总里程。各路红军长征路线：红一方面军途经江西、福建、广东、湖南、广西、贵州、云南、四川、西藏、甘肃、陕西11省，行程二万五千里。红二方面军途经湖南、贵州、云南、西藏、四川、青海、甘肃、陕西8省，行程一万六千里。红四方面军途经四川、西藏、青海、甘肃4省，行程八千余里。红二十五军途经河南、湖北、甘肃、陕西4省，行程万余里。八一南昌起义在江西，井冈山纪念馆在江西，八一南昌起义和井冈山革命均发生在长征时期。故D项正确，当选。ABC项不是长征时期的事件，排除。故本题正确答案为D项。

考点：人文科技 人文历史 中国历史

57、正确答案：A

解析：本题考查的是人类最早的政治制度。奴隶制政治制度是人类历史上最早的政治制度，由氏族社会的管理形式演变而来，在某些形式上带有原始制度的痕迹。神权学说是奴隶制政治制度的理论基础。故 A 项正确，当选。BCD 项错误，排除。故本题正确答案为 A 项。

考点：人文科技 人文历史 中国历史

58、正确答案：D

解析：本题考查的是美国《独立宣言》的起草人。1776 年，杰斐逊参加《独立宣言》5 人起草委员会。由于善于写作，他被指定为《独立宣言》的撰写人。故 D 项正确，当选。ABC 项错误，排除。故本题正确答案为 D 项。

考点：人文科技 人文历史 世界历史

59、正确答案：B

解析：本题考查的是杠杆原理。杠杆平衡条件为动力乘动力臂等于阻力乘阻力臂，那么在杠杆平衡的条件下，动力臂（L1）小于阻力臂（L2）时，杠杆为费力杠杆。特点：费力，省距离动力臂比阻力臂短，动力比阻力大，可以把它叫做费力杠杆。虽然费力，但是动力移动距离比阻力移动距离小，省了距离。常见的费力杠杆有自行车链条拉动车轮、扇子、响板、镊子、起重机、船桨、鱼竿等。故 B 项正确，当选。ACD 项错误，排除。故本题正确答案为 B 项。

考点：人文科技 科技 科技常识

60、正确答案：C

解析：本题考查的是道路以黄白色标线的原理。黄白色标线可以更多地反射车灯的灯光。为增加标线夜间反光性，还预混玻璃微珠和面撒玻璃珠。故 C 项正确，当选。ABD 项错误，排除。故本题正确答案为 C 项。

考点：人文科技 科技 科技常识

61、正确答案：D

解析：本题考查的是朴素唯物主义的《五行学说》知识。五行学说是古代汉族人民朴素的辩证唯物的哲学思想。将古代哲学理论中以木、火、土、金、水五类特性及其生克制化规律来认识、解释自然的系统结构和方法论运用到中医学而建立的中医基本理论，用以解释人体内脏之间的相互关系、脏腑组织器官的属性、运动变化及人体与外界环境的关系。D 项不属于五行学说的内容，当选。ABC 项均属于五行学说，排除。故本题正确答案为 D 项。

考点：政治 马克思主义哲学 哲学概述

62、正确答案：C

解析：本题考查的是中国宋词流派知识。婉约派为中国宋词流派。婉约，即婉转含蓄。其特点主要是内容侧重儿女风情，结构深细缜密，音律婉转和谐，语言圆润清丽，有一种柔婉之美。婉约派的代表人物有柳永、张先、晏殊、晏几道、欧阳修、秦观、贺铸、周邦彦、李清照等。辛弃疾是南宋豪放派词人、将领，有“词中

之龙”之称。与苏轼合称“苏辛”，与李清照并称“济南二安”。故C项符合题意当选。ABD项不符合题意，排除。故本题正确答案为C项。

考点：人文科技 人文历史 文学常识

63、正确答案：A

解析：本题考查的是中国古代名著知识。《西游记》作为中国古代第一部浪漫主义长篇神魔小说，该书深刻地描绘了当时的社会现实，是魔幻现实主义的开创作品。主要描写了孙悟空、猪八戒、沙和尚三人保护唐僧西行取经。故A项正确，当选。BCD项错误，排除。

故本题正确答案为A项。

考点：人文科技 人文历史 文学常识

64、正确答案：D

解析：本题考查的是京广线的地理位置。京广铁路（北京-广州）是一条从首都北京市通往广东省广州市的铁路，于1957年全线建成，全长2302千米。京广铁路途经地形为华北平原、江汉平原、洞庭湖平原、湘东丘陵、衡阳盆地、南岭、珠江三角洲，沟通了华北、华中与华南，是我国铁路网的中轴。故D项黄土高原是京广线没有通过的，当选。ABC项均通过，排除。

故本题正确答案为D项。

考点：人文科技 科技 人文地理

65、正确答案：C

解析：本题考查的是纳木错的地理位置。纳木错位于西藏自治区中部，是西藏第二大湖泊，也是中国第三大的咸水湖。湖面海拔4718米，形状近似长方形，东西长70多千米，南北宽30多千米，面积1920多平方千米。故C项正确，当选。ABD项错误，排除。故本题正确答案为C项。

考点：人文科技 科技 自然地理

66、正确答案：A

解析：本题考查的是新月形沙丘的形成原因。新月形沙丘是流动沙丘中最基本的形态。沙丘的平面形如新月，丘体两坡不对称，迎风坡凸出而平缓，坡度在5-20度，背风坡凹入而较陡，倾角在28-34度。故A项正确，当选。BCD项错误，排除。故本题正确答案为A项。

考点：人文科技 科技 自然地理

67、正确答案：D

解析：本题考查的是自然气候知识。

A项，伦敦的气候类型属于温带海洋性气候，其特点是四季没有很大的温差，夏季没有太高的温度，故A项错误，排除。

B项，罗马在意大利，濒临地中海，地中海水气丰富，夏季炎热干燥，冬季温和多雨，属地中海气候。故B项错误，排除。

C项，马德里地处高原内陆，是典型的温带大陆气候，夏热冬冷。故C项错误，排除。

D项，印度尼西亚是热带雨林气候，年平均温度25-27℃，无四季分别。故D项正确，当选。

故本题正确答案为D项。

考点：人文科技 科技 自然地理

68、正确答案：C

解析：本题考查的是职业道德规范知识。《法官法》第七条规定，法官应当履行下列义务：（1）严格遵守宪法和法律；（2）审判案件必须以事实为根据，以法律为准绳，秉公办案，不得徇私枉法；（3）依法保障诉讼参与人的诉讼权利；（4）维护国家利益、公共利益，维护自然人、法人和其他组织的合法权益；（5）清正廉明，忠于职守，遵守纪律，恪守职业道德；（6）保守国家秘密和审判工作秘密；（7）接受法律监督和人民群众监督。故C项符合职业道德规范要求，当选。ABD项均不符合，排除。故本题正确答案为C项。

考点：政治 道德 职业道德

69、正确答案：C

解析：本题考查的是职业道德的特征。特征有：（1）职业性。职业道德的内容与职业实践活动紧密相连，反映着特定职业活动对从业人员行为的道德要求；（2）实践性。职业行为过程，就是职业实践过程，只有在实践过程中，才能体现出职业道德的水准；（3）继承性。在长期实践过程中形成的，会被作为经验和传统继承下来；（4）具有多样性。不同的行业和不同的职业，有不同的职业道德标准。故C项符合题意，当选。ABD项不符合题意，排除。

故本题正确答案为C项。

考点：政治 道德 职业道德

70、正确答案：B

解析：本题考查的是职业道德相关知识。尊重领导是正确的，但不是对领导的所有要求都必须尽量满足。故B项表述错误，当选。ACD项表述正确，排除。故本题正确答案为B项。

考点：政治 道德 职业道德

71、正确答案：ABC

解析：本题考查的是认识与实践的关系。

A项，瓦特利用科学理论发明了蒸汽机，说明科学理论与实践相结合，可以转化为物质力量，故A项正确，当选。

B项，瓦特发明蒸汽机是为了供人们使用，所以科学理论的任务不仅在于认识世界，而更重要的在于改造世界，故B项正确，当选。

C项，“由于科学理论的发展，瓦特发明了蒸汽机”，说明科学理论可以指导实践，故C项正确，当选。

D项，实践是认识的基础，对认识起决定性作用。故D项表述错误，排除。

故本题正确答案为ABC项。

考点：政治 马克思主义哲学 认识论

72、正确答案：AD

解析：本题考查的是思维与存在的关系。“电脑在一些领域已经取代了人脑的一些功能”，说明可以模拟人脑的某些功能，也可以代替人脑的一部分活动，并不能完全替代人脑，故AD项正确，当选。BC项表述错误，排除。故本题正确答案为AD项。

考点：政治 马克思主义哲学 唯物论

73、正确答案：ABD

解析：本题考查的是市场经济体制知识。公有制经济，是指国有经济、集体经济以及混合所有制经济中的国有成分和集体成分。公有制的主体地位主要体现在：公有资产在社会总资产中占优势，国有经济控制国民经济命脉，对经济发展起主导作用。公有制的实现形式可以而且应该多样化，一切符合社会经济发展规律的实现形式都能够而且应该使用。故ABD项正确，当选。C项错误，排除。故本题正确答案为ABD项。

考点：经济 社会主义市场经济体制 经济体制和制度

74、正确答案：ABCD

解析：本题考查的是经济全球化的战略知识。党的十八大报告指出，我国适应经济全球化新形势，必须实行更加积极主动的开放战略，完善互利共赢、多元平衡、安全高效的开放型经济体系。为实现这一目标，我国就要：（1）转变对外贸易增长方式，提高对外贸易效益；（2）提高利用外资综合优势和总体效益；（3）坚持“走出去”和“引进来”战略相结合；（4）提高抵御国际经济风险能力。故ABCD项正确，当选。故本题正确答案为ABCD项。

考点：经济 社会主义市场经济体制 市场经济

75、正确答案：ABD

解析：本题考查的是政企分开措施。主要措施：（1）解除政府主管部门与所办经济实体和直属企业的行政隶属关系；（2）大量裁减专业经济部门和各种行政性公司，发展社会中介组织；（3）加强和改善国有企业的监管方式；（4）完善企业所有制制度，实现产权多元化，建立和完善新型的政企分开的融资投资体制。故ABD项正确，当选。C项错误，排除。故本题正确答案为ABD项。

考点：政治 中国特色社会主义 其他（中国特色社会主义）

76、正确答案：ABC

解析：本题考查的是行政管理的相关知识。

A项，一定的机构和人员编制，是进行行政管理活动的基本条件。而建立精干合理的行政机构，配备精明的工作人员，使整个行政组织体系高效协调地运转，必须依靠科学的编制管理。故A项正确，当选。

B项，科学的编制管理，就是要依靠法律手段，严格按照编制设置机构和人员，以有效地克服上述弊端，为改进机关作风，密切政府与群众的联系，防止和铲除官僚主义创造良好的条件。故B项正确，当选。

C项，机构和人员过多，势必增加国家财政支出。而科学的编制管理，可以做到对机构设置和人员配备进行严格的控制，这对节省国家财政收到了较好的效果。故C项正确，当选。

D项，党与无党派人士不是领导与被领导的关系，表述错误同时也不符合题意，排除。

故本题正确答案为ABC项。

考点：管理 行政管理 行政管理概述

77、正确答案：ACD

解析：本题考查的是行政强制相关知识。

A项，行政强制措施是指行政主体为了实现一定的行政目的，依法对特定人或特定物，作出的以限制权利和义务为内容的、临时性的强制行为。县公安局的扣车行为属于行政强制措施。故A项正确，当选。

B项，市公安局在扣车期间使用该车，属于违法行为。故B项错误，排除。

C项，根据《最高人民法院关于执行〈中华人民共和国民事诉讼法〉若干问题的解释》第87条：只有法律、法规（包括行政法规、地方性法规）才有权授予行政机关强制执行权。故C项正确，当选。

D项，行政赔偿是指行政主体违法实施行政行为，侵犯相对人合法权益造成损害时由国家承担的一种赔偿责任。题干中市公安局在扣车期间被使用，因发生交通事故使汽车遭到部分损坏，属于行政赔偿范围，应当依法承担行政赔偿义务。故D项正确，当选。

因此本题选择ACD。

考点：法律 行政法 行政行为

78、正确答案：ABD

解析：本题考查的是劳动合同相关知识，根据《劳动合同法》第三十八条规定用人单位有下列情形之一的，劳动者可以解除劳动合同：（一）未按照劳动合同约定提供劳动保护或者劳动条件的；（二）未及时足额支付劳动报酬的；（三）未依法为劳动者缴纳社会保险费的；

（四）用人单位的规章制度违反法律、法规的规定，损害劳动者权益的；（五）因本法第二十六条第一款规定的情形致使劳动合同无效的；（六）法律、行政法规规定劳动者可以解除劳动合同的其他情形。故ABD项符合劳动者解除劳动合同的情形，当选。C项不符合，排除。故本题正确答案为ABD项。

考点：法律 民法 合同法

79、正确答案：AB

解析：本题考查的是合同法相关知识。合同是当事人或当事双方之间设立、变更、终止民事关系的协议。买烟和租给相机已在双方当事人直接产生了权利和义务关系，属于合同。而相约看电影和拜托帮忙请假并未产生法律上的权利和义务关系，不属于合同。故 AB 项正确，当选。CD 项不符合题意，排除。故本题正确答案为 AB 项。

考点：法律 民法 合同法

80、正确答案：ABCD

解析：本题考查的是影响消费者的消费因素。影响某种商品需求的因素，除了其自身的价格以外，还有下述一些主要因素：消费者的收入；消费者的偏好；相关商品的价格；消费者对商品价格的预期；人口的数量、结构和年龄；政府的消费政策等等。故 ABCD 项均符合题意。故本题正确答案为 ABCD 项。

考点：经济 马克思主义政治经济学 价值规律

81、正确答案：AB

解析：本题考查的是对通货膨胀采取的措施。通货膨胀是指在纸币流通条件下，因货币供给大于货币实际需求，导致货币贬值，而引起的一段时间内物价持续而普遍地上涨现象。其实质是社会总需求大于社会总供给。对此政府往往采取政策：第一，要大力发展生产，增加有效供给；第二，要控制货币供应量和信贷规模，实行适度从紧和量入为出的财政方针，努力增收节支；第三，要加强对预算外资金的管理；第四，要控制固定资产投资规模，抑制消费基金过快增长；第五，要深化流通体制改革，加强市场体系建设，减少流通环节，降低流通过费用。故 AB 项是治理通货膨胀政府可采取的措施，当选。对于通货膨胀应采取紧缩性货币政策，减少政府公开支出，故 CD 项错误，排除。因此本题选择 AB 选项。

考点：经济 宏观经济 宏观经济政策

82、正确答案：AD

解析：本题考查的是市场寡头垄断市场的相关知识。寡头垄断市场是指少数几家厂商控制整个市场的产品的生产和销售的这样一种市场生产组织。其特点为厂商极少，相互依存，产品同质或异质，进出不易，厂商行为不确定。寡头垄断往往是生产高度集中的行业，如钢铁、汽车、石油等行业。日用品行业、副食品行业属于轻工业，数量较多，较易形成垄断竞争市场。故 AD 项符合题意，当选。BC 项不符合，排除。故本题正确答案为 AD 项。

考点：经济 社会主义市场经济体制 市场经济

83、正确答案：ABD

解析：本文考查的是公文写作要求。公文是一种特殊的文章，写作过程具有特殊的规律性，因此，要写好公文，除了必须遵从诸如文字通顺、观点与材料统一、层次分明、结构合理等文章写作规则之外，还必须遵循下列一些基本要求：合法；实事求是；平实得体；简明通顺；庄重通顺；表达准确；格式规范；结构完整等。故 ABD 项正确，当选。C 项错误，排除。故本题正确答案为 ABD 项。

考点：公文 公文的基本知识 公文写作

84、正确答案：ABC

解析：本题考查的是选用材料时遵循的原则。公文材料是指公文作者为了某一写作目的，从公务活动中搜集、搜集、摄取的用以说明公文观点的基本情况、事实以及数字、引语等。针对选材问题，必须注意几点要求，第一，选材先占材；第二，选题要适用；第三，选材要真实；第四，选材要新颖；第五，选材要典型等。故ABC项正确，当选。D项错误，排除。

故本题正确答案为ABC项。

考点：公文 公文的基本知识 公文写作

85、正确答案：BC

解析：本题考查的是物理学知识。汽化的方式有两种：蒸发和沸腾。沸腾是在一定温度下才可以进行的汽化现象；蒸发是在任何温度下都可以进行的汽化现象。

A项，衣服晒干属于蒸发。故A项属于汽化，排除。

B项，灯丝变细属于升华。升华是指物质由于温差太大，从固态不经过液态直接变成气态的相变过程。故B项不属于汽化，当选。

C项，干冰是固态二氧化碳，也有液态二氧化碳和气态二氧化碳，它是直接由固体升华成气体的，不是汽化现象。故C项符合题意，当选。

D项，酒精擦在病人身上后，即会发生蒸发现象，生活中人们常用酒精为高烧病人降温，这是利用了酒精在蒸发过程中吸热，属于汽化现象。故D项不符合题意，排除。

故本题正确答案为BC项。

考点：人文科技 生活常识 生活常识

86、正确答案：CD

解析：本题考查的是与人交流时的礼仪相关知识。

A项，一般是在相互介绍和会面时握手；遇见朋友先打招呼，然后相互握手，寒暄致意；关系亲切的则边握手边问候，甚至两人双手长时间握在一起；在一般情况下，握一下即可，不必用力。故A项表述错误，排除。

BC项，在家中或旅馆房间内接待临时来访的外国客人时，如来不及更衣，应请客人稍坐，立即换上服装、穿上鞋袜，不得赤脚或只穿内衣、睡衣、短裤、拖鞋接待客人。故B项错误，排除。C项正确，当选。

D项，涉外交往中，在与外商谈话时表情要自然，语言和气亲切，表达得体。谈话时可适当做些手势，但动作不要过大。故D项正确，当选。

故本题正确答案为CD项。

考点：政治 道德 其他（道德）

87、正确答案：ABC



解析：本题考查的是引发交通事故的原因。原因：一是疲劳驾驶，在重特大交通事故中，因疲劳驾驶造成的事故所占比例达 40%以上；二是酒后驾驶。世界卫生组织调查数据显示，大约 50%至 60%的交通事故与酒后开车有关；三是车辆故障；四是违反交通法规，如超速驾驶。故 ABC 项正确，当选。D 项不是导致交通事故的原因，排除。故本题正确答案为 ABC 项。

考点：政治 道德 其他（道德）

88、正确答案：ABD

解析：本题考查的是献血的益处。

A 项，坚持长期适量献血，特别是单献红细胞和血小板等有形成分，可使血液粘稠度明显降低，加快血流速度，脑血流量提高。故 A 项正确，当选。

B 项，可促进人体的新陈代谢，增强免疫力和抗病能力，还会刺激人体骨髓造血器官，使其始终保持青春时期一样旺盛的造血状态。故 B 项正确，当选。

C 项，献血与智力提升无关。故 C 项表述错误，排除。

D 项，献血是救人一命的高尚品行，在助人为乐、与人为善的同时，也使自己的精神得到净化，心灵得到慰藉，工作与生活更加充实。故 D 项正确，当选。

故本题正确答案为 ABD 项。

考点：人文科技 科技 其他（科技）

89、正确答案：ABD

解析：本题考查的是民族英雄相关知识。

A 项，戚继光在东南沿海抗击倭寇十余年，扫平了多年为虐沿海的倭患，确保了沿海人民的生命财产安全，是明朝着名的抗倭名将，属于民族英雄。故 A 项正确，当选。

B 项，左宗棠是清朝大臣，著名湘军将领。一生亲历了湘军平定太平天国运动，洋务运动，率军平定陕甘回变和收复新疆等重要历史事件。属于民族英雄。故 B 项正确，当选。

C 项，康广仁为康有为胞弟，戊戌六君子之一。曾在浙江任小吏，因不满官场腐败而辞职。后协助康有为从事变法维新活动，失败之后，被杀。不是民族英雄。故 C 项错误，排除。

D 项，洪秀全创立了拜上帝会，领导了中国历史上规模最大、历时时间最长的农民起义运动，在南京建立了和满清政府相对抗的革命政权，动摇了清政府的腐朽统治基础，还具有反帝的性质。是清末农民起义领袖、民族英雄。故 D 项正确，当选。

故本题正确答案为 ABD 项。

考点：人文科技 人文历史 中国历史

90、正确答案：ABC

解析：本题考查的是我国超大措施相关知识。按照新规定，我国有6个超大城市，分别是北京、上海、广州、深圳、天津、重庆。ABC符合题意。D选项哈尔滨的城区常住人口介于500万到1000万之间，是特大城市。故ABC项正确，当选。D项错误，排除。故本题正确答案为ABC项。

考点：人文科技 科技 人文地理

91、正确答案：B

解析：本题考查的是真理的绝对性和相对性。任何真理既有绝对性又有相对性，是绝对性和相对性的统一。真理的绝对性通常也称作绝对真理，它有三方面的涵义：一是从真理的内容来看，任何真理都有不依赖于主体、不依赖于人或人类的客观内容，二是从人类的认识本性来看，人类能够正确认识无限多样的永恒发展的物质世界。三是从真理的发展趋势来看，无数相对真理的总和构成绝对真理。因此，承认认识发展的无限性也就必然承认绝对真理。所以真理的绝对性不能体现人类思维至上性。故本题表述错误选择B。

考点：政治 马克思主义哲学 认识论

92、正确答案：B

解析：本题考查的是物质运动知识。辩证唯物主义认为运动是物质的固有性质和存在方式，是绝对的、无条件的，但是并不否认静止。它指出静止是从一定的关系上考察运动时，运动表现出来的特殊情况，是相对的、有条件的。所以静止是运动的一种特殊状态，是相对的、有条件的。故本题表述错误，选择B。

考点：政治 马克思主义哲学 唯物论

93、正确答案：A

解析：本题考查的是协调发展相关知识。协调发展不是单一的发展，而是一种多元发展，在“协调发展”中，发展是系统运动的指向，而协调则是对这种指向行为的有益约束和规定，强调的是整体性、综合性和内在性的发展聚合，不是单个系统或要素的“增长”，而是多系统或要素在“协调”的约束和规定下的综合的、全面的发展。故本题正确选择A。

考点：政治 中国特色社会主义 其他（中国特色社会主义）

94、正确答案：B

解析：本题考查的是经济体制和制度知识。计划和市场作为调节经济的两种手段，它们对经济活动的调节各有自己的优势和长处。市场经济作为资源配置的一种方式本身不具有制度属性，计划经济和市场经济不是区分社会主义和资本主义的概念，社会主义也可以搞市场经济。计划经济是指以国家指令性计划来配置资源的经济形式。计划经济被当作社会主义制度的本质特征，是传统社会主义经济理论的一个基本原理。市场经济是承认并维护私人拥有生产资料和鼓励自由竞争、通过市场交换中的价格调节供求和资源分配的经济运行体制。故本题表述错误选择B。

考点：经济 社会主义市场经济体制 经济体制和制度

95、正确答案：B

解析：本题考查的是政府职能。政府职能也叫行政职能，是指行政主体作为国家管理的执法机关，在依法对国家政治、经济和社会公共事务进行管理时应承担的职责和所具有的功能。它体现着公共行政活动的基本内容和方向，是公共行政本质的反应。故本题表述错误选择 B。

考点：管理 行政管理 政府职能

96、正确答案：A

解析：本题考查的是国家达到目标的条件。一个国家要实现奋斗目标，既要不断地丰富物质财富，也要不断地丰富精神财富。一个民族要实现复兴，既需要强大的物质力量，也需要强大的精神力量。习近平总书记形象地指出：“当高楼大厦在我国大地上遍地林立时，中华民族精神的大厦也应该巍然耸立。”故本题表述正确选择 A。

考点：政治 中国特色社会主义 其他（中国特色社会主义）

97、正确答案：B

解析：本题考查的是与沟通相关的知识。非正式沟通是一种通过正式规章制度和正式组织程序以外的其他各种渠道进行的沟通。非正式沟通有一种可以事先预知的模型。心理学研究表明，非正式沟通的内容和形式往往是能够事先被人知道的。它具有以下几个特点：（1）消息越新鲜，人们谈论的就越多；（2）对人们工作有影响的人或事，最容易引起人们的谈论；（3）最为人们所熟悉的，最多为人们谈论；（4）在工作中有关系的人，往往容易被牵扯到同一传闻中去；（5）在工作上接触多的人，最可能被牵扯到同一传闻中去。故本题表述错误选择 B。

考点：管理 行政管理 其他（行政管理）

98、正确答案：A

解析：本题考查的是民事法律行为采取的形式。《合同法》第十条规定：“当事人订立合同，有书面形式、口头形式和其他形式。法律、行政法规规定采用书面形式的，应当采用书面形式。当事人约定采用书面形式的，应当采用书面形式。”故本题表述正确选择 A。

考点：法律 民法 民事法律行为

99、正确答案：B

解析：本题考查的是有关法律纠纷解决方式。发生医疗事故争议后，医患双方可以通过三种途径解决争议：医患双方自行协商解决、向卫生行政部门提出处理申请和向人民法院提起诉讼。这三种处理渠道是敞开的，当事人可以自行选择。发生交通事故产生争议和纠纷一般解决方式有三种：和解、调解、诉讼。和解是指交通事故损害赔偿的当事人双方在没有第三人参加的情况下，在平等互利的基础上，互相体谅，分清是非，达成协议，自行解决交通事故损害赔偿争议纠纷；调解公安交通管理部门对交通事故损害赔偿的调解是实质是一种行政调解；诉讼指人民法院在的交通事故损害赔偿争议当事人及其他诉讼参与人的共同参加下，对交通事故损害赔偿纠纷予以解决的方式。《商标法》第五十二条所列侵犯注册商标专用权行为之一，引起纠纷的，由当事人协商

解决；不愿协商者或协商不成的，商标注册人或者利害关系人可以向人民法院起诉，也可以请求工商行政管理部门处理。侵犯其专利权引起纠纷的，由当事人协商解决；不愿协调或者协调不成的，专利权人或者利害关系人可以向人民法院起诉，也可以请求管理专利工作的部门处理。故本题表述错误选择 B。

考点：法律 民法 知识产权

100、正确答案：B

解析：本题考查的是中国银行的性质。中央银行，是国家最高的货币金融管理组织机构，在各国金融体系中居于主导地位。中国五大银行是指五个大型国有银行，传统意义上包括：中国工商银行、中国建设银行、中国银行、中国农业银行、交通银行。中国银行全称是中国银行股份有限公司是五大国有商业银行之一。故本题表述错误选择 B。

考点：经济 社会主义市场经济体制 经济体制和制度

101、正确答案：A

解析：本题考查的是生产成本概念。生产成本是指生产者为生产一定数量的某种商品所耗费的生产资料转移价值和自己劳动创造价值的货币表现。生产成本是价格构成的最基本、最主要因素，是价格构成的主体，在商品价格中占有较大比重。故本题表述正确选择 A。

考点：经济 社会主义市场经济体制 市场经济

102、正确答案：A

解析：本题考查的是科技相关知识。塑料挂衣钩之所以可以紧贴在墙面上，是因为塑料吸盘与墙壁的空气被挤出，大气压把塑料吸盘紧压在墙壁上。吸盘与墙之间产生一个很大的摩擦力。所以挂衣钩可以挂住衣服或书包。故本题表述正确选择 A。

考点：人文科技 科技 科技常识

103、正确答案：A

解析：本题考查的是生活常识。任何物质都可能因为过量摄入引起中毒，含氟牙膏也不例外。但是，如果正常使用，含氟牙膏是安全的。故本题表述正确选择 A。

考点：人文科技 生活常识 生活常识

104、正确答案：B

解析：本题考查的是根据公文相关知识。领导批示和工作需要将公文及时送传阅对象阅知或者批示。办理公文传阅应当随时掌握公文去向，不得漏传、误传、延误。故本题表述错误选择 B。

考点：公文 公文的基本知识 公文概述

105、正确答案：B

解析：本题考查的是资本主义世界市场的作用。1929-1933年经济危机首先在美国爆发，并迅速波及所有资本主义国家，成为世界性的资本主义经济危机，这主要由于资本主义性质的作用。针对这次经济危机的罗斯福新政，只是制度内部的改革，无法从根本上消除资本主义危机。故本题表述错误选择B。

考点：人文科技 人文历史 世界历史

106、正确答案：A

解析：本题考查的是中国中山装文化。20世纪早期，我国服饰开始发生明显变化，在长袍马褂依然流行的同时，西装流行开来，中山装则大为流行，并成为中国男子喜欢的标准服饰。故本题表述正确选择A。

考点：人文科技 人文历史 文化常识

107、正确答案：B

解析：本题考查的是自然天气相关知识。干热风亦称“干旱风”、“热干风”，习称“火南风”或“火风”。它是一种高温、低湿并伴有一定风力的农业灾害性天气农业气象灾害之一。是出现在温暖季节导致小麦乳熟期受害秕粒的一种干而热的风。故本题表述错误选择B。

考点：人文科技 科技 自然地理

108、正确答案：A

解析：本题考查的雾霾相关知识。霾与雾、云不一样，与晴空区之间没有明显的边界，霾粒子的分布比较均匀，而且灰霾粒子的尺度比较小，从0.001微米到10微米，平均直径大约在1-2微米左右，肉眼看不到空中飘浮的颗粒物。由于灰尘、硫酸、硝酸等粒子组成的霾，其散射波长较长的光比较多，因而霾看起来呈黄色或橙灰色。故本题表述正确选择A。

考点：人文科技 科技 科技常识

109、正确答案：B

解析：本题考查的是社会与个人关系。个人的社会价值是社会进步的源泉，是个人价值实现的基础。但在强调人的社会价值作为首要取向的前提下，也不能否认个人价值的意义。无论是个人需要还是社会需要的满足，都要依赖于人的劳动创造和实践。奉献社会并不意味着不要个人幸福。人的价值有两个方面，一方面就在于对社会的责任和贡献，另一方面是社会对个人的尊重和满足。爱岗敬业是职业道德的核心和基础，是社会主义主人翁精神的表现。故本题表述错误选择B。

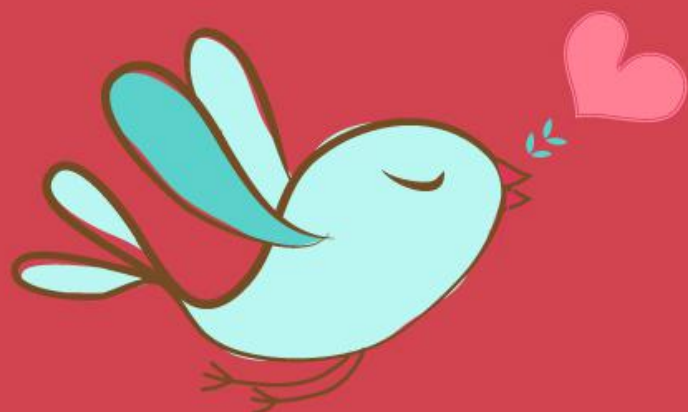
考点：政治 道德 社会公德

110、正确答案：A

解析：本题考查的是人生观。人生观和职业道德的关系如下：（1）一个人的职业道德品质的好坏、修养水平的高低，根本上取决于以什么样的人生观为基础。（2）一个真正树立了正确人生观的人，才有可能成为职业道德品质高尚的劳动者。（3）人生观指导并支配着人们职业道德品质的形成和发展，规定着职业道德行为的基

本倾向和职业道德评价的根本态度，制约着职业道德教育的根本任务和职业道德修养的最终目标。所以，有什么样的人生观就有什么样的职业道德。故本题表述正确选择 A。

考点：政治 道德 社会主义核心价值观



美好的事情即将发生...

something wonderful is about to happen