



公考万人刷题行动

作业和课程完全同步，让学习更加高效

- 1、行动时间：7月9日至8月10日，免费参加
- 2、刷题安排：周日至周四每晚19:00更新第二天作业
- 3、直播安排：周一至周四19:30直播作业解析课



下载APP完成作业

常识判断（三）

参考时间： 20 分钟 实际用时： _____ 正确率： _____

（参考答案在最后）

1. 根据我国《宪法》，下列表述错误的是（ ）

A. 我国形成了人民代表大会制度、中国共产党领导的多党合作和政治协商制度以及基层群众自治制度等民主形式

B. 为追查刑事犯罪，公安机关、检察机关、审判机关可依法对公民的通信进行检查

C. 我国在普通地方、民族自治地方和特别行政区建立了相应的地方制度

D. 一切组织和个人都负有实施宪法和保证宪法实施的职责

2. 依据《刑法修正案（九）》的规定，下列说法错误的是（ ）

A. 对伪造货币罪不再处以死刑

B. 对代替他人参加高考的行为应作出行政处罚

C. 组织群众在医院闹事、造成严重损失的行为是犯罪行为

D. 编造虚假险情在微信中传播、严重扰乱社会秩序的行为是犯罪行为

3. 关于中国外交，下列说法错误的是（ ）

A. 二十世纪八九十年代，邓小平提出“韬光养晦、有所作为”的外交战略

B. “另起炉灶”是毛泽东在新中国成立前夕提出的外交方针

C. 周恩来和陈毅都曾担任过外交部长

D. 委内瑞拉是第一个同新中国建交的拉丁美洲国家

4. 在银行的资产负债表中，客户存款属于（ ）

A. 资产 B. 权益 C. 资金 D. 负债

5. 关于我国著名园林，下列说法正确的是（ ）

A. 《枫桥夜泊》涉及的城市是留园所在地

B. 十二生肖兽首曾是颐和园的镇园之宝

C. 承德避暑山庄始建于明代崇祯年间

D. 苏州拙政园整体呈现均衡对称的格局

6. 我国古代用“金”“石”“丝”“竹”指代不同材质、类别的乐器。下列诗词涉及“竹”的是（ ）

A. 珠帘夕殿闻钟磬，白日秋天忆鼓鼙

B. 主人有酒欢今夕，请奏鸣琴广陵客

C. 深秋帘幕千家雨，落日楼台一笛风

D. 哀筝一弄湘江曲，声声写尽湘波绿

7. 柏拉图认为处于变化之中的事物不是真正的存在。持这种理念的人 would 认为以下哪项最真实（ ）

A. 一棵树

B. 勾股定理

C. 人的照片

D. 关于马的概念

8. 下列艺术领域与专业术语对应有误的是（ ）

A. 摄影：噪点、景深

B. 绘画：散点透视、写意

C. 音乐：调式、声部

D. 舞蹈：变位跳、变奏

9. 与_____共同构成中国诗歌传统源头的《楚辞》，主要作者是因谗去国、被流放到蛮荒之地的屈原，他用“_____”这一著名诗句，表现了岁月蹉跎、时不我待的恐惧。

文中画横线部分应依次填入（ ）

A. 《庄子》 长太息以掩涕兮，哀民生之多艰

B. 《庄子》 日月忽其不淹兮，春与秋其代序

C. 《诗经》 惟草木之零落兮，恐美人之迟暮

D. 《诗经》 路漫漫其修远兮，吾将上下而求索

10. 掩星是一种天文现象，指一个天体在另一个天体与观测者之间通过而产生的遮蔽现象。科学家经常借助观察这一现象来判断星体是否有大气层。当行星掩过遥远恒星，如果恒星变得模糊之后才消失，那么可以认为（ ）

A. 该行星有稠密的大气层

B. 该恒星有稠密的大气层

C. 该行星无大气层或大气层稀薄

D. 该恒星无大气层或大气层稀薄

11. 关于图中标示的海峡，下列说法错误的是（ ）



A



B



C



D

A. ①是世界上最繁忙的石油运输航道

B. ②是世界上最宽的海峡

- C. ③的海峡中心线是国际日期变更线的一部分
- D. ④的附近地区夏季炎热干燥，冬季温和多雨
12. 下列矿物与其用途对应错误的是（ ）
- A. 燧石——取火
- B. 石灰岩——生产水泥
- C. 石棉——促进燃烧
- D. 石英——制作半导体
13. 下列关于航天器的说法正确的是（ ）
- A. “风云”系列气象卫星通过光纤实现与地面的数据传输
- B. “玉兔”号月球车在月球上行走的动力驱动是电动车
- C. “长征一号”属于二级运载火箭
- D. “北斗二号”属于通信广播卫星
14. 关于垃圾分类处理，下列说法错误的是（ ）
- A. 速冻饺子的包装袋属于厨余垃圾
- B. 塑料制品不可采用深度填埋的处理方法
- C. 果皮等食品类废物可进行堆肥处理
- D. 红色的收集容器用于收集有害垃圾
15. 氢气是重要的工业燃料，下列关于氢气的说法正确的是（ ）
- A. 氢气在氧气中燃烧发出明亮的红色火焰
- B. 电解水生成氢气的过程是一个吸热过程
- C. 人工降雨过程中通常使用氢气做催化剂
- D. 氢气在自然界中含量很少，故为稀有气体
16. 关于农业生产中使用的草木灰，下列说法错误的是（ ）
- A. 在种有大白菜的地里撒上草木灰可防病虫害
- B. 花卉移栽时，可以用草木灰做底料增加养分
- C. 育苗时，草木灰和氮肥同时施用效果更好
- D. 往鱼塘撒用草木灰能够降低鱼类的发病率
17. 下列情形属于我国行政复议受案范围的是（ ）
- A. 甲市公安局处理治安案件出具的调解书
- B. 乙市人民政府对于确认矿藏所有权的决定
- C. 丙市工商局对其工作人员作出的警告处分决定

- D. 丁市人民政府颁布的地方政府规章《丁市城市市容管理规定》
18. 某塑料厂职工丁某因公死亡，其近亲属可以依法从工伤保险基金领取（ ）
- A. 供养亲属抚恤金 B. 工伤医疗补助金
- C. 伤残就业补助金 D. 生活护理费
19. 如果我国现行个人所得税适用于古代，下列哪一情形不需要缴纳个人所得税（ ）
- A. 苏轼发表《赤壁赋》所得的稿酬
- B. 包拯任开封府尹期间所得俸禄
- C. 康熙年间旱灾灾民获得的救济款
- D. 罗尚德将银两存入钱庄所得利息
20. 下列说法不符合我国《慈善法》规定的是（ ）
- A. 慈善组织的设立应当向工商行政管理部门申请登记
- B. 慈善组织为实现财产保值、增值，通常可以进行投资
- C. 慈善组织可以委托有服务专长的其他组织提供慈善服务
- D. 慈善组织可以采取基金会、社会团体、社会服务机构等组织形式
21. 下列自然现象，解释正确的是（ ）
- A. 冬天热汤会冒白气，是汽化现象
- B. 樟脑丸会越来越小，是蒸发现象
- C. 洗澡时卫生间的镜子有一层小水珠，是液化现象
- D. 报废的电灯泡取下发现变黑了，是腐蚀引起的
22. 关于北斗系统，下列说法错误的是（ ）
- A. 是中国自主研发的全球卫星导航系统
- B. 北斗系统的卫星都是静止轨道卫星
- C. 可实现高精度授时的功能
- D. 能够实现汉字的短报文通信
23. 一位西方旅行家如果于二十世纪初来到中国，他不可能看到下列哪一处景观（ ）
- A. 北京紫禁城 B. 秦始皇陵兵马俑
- C. 敦煌莫高窟 D. 万里长城
24. 关于袋鼠，下列描述不正确的是（ ）
- A. 哺乳动物中跳得最远 B. 在澳大利亚广泛分布
- C. 是草食性动物 D. 有胎盘
25. 关于洋流，下列说法错误的是（ ）

- A. 墨西哥湾暖流与拉布拉多寒流交汇形成了闻名世界的纽芬兰渔场
- B. 哥伦布航海横跨大西洋前往美洲时，可以利用墨西哥湾暖流顺水航行
- C. 美国西海岸发生原油泄漏后，污染物有可能随加利福尼亚寒流污染赤道地区
- D. 由于秘鲁寒流的强大影响，可以在赤道附近的科隆群岛看到企鹅
26. 下列属于我国基层民主自治工作的一组是（ ）
- ①某村村民直接参与投票选举村委会干部
- ②某社区居委会定期向居民会议汇报工作
- ③某区妇女联合会实行事务公开的制度
- ④某厂职工代表大会依法选举职工代表
- A. ①② B. ②③ C. ③④ D. ①④
27. 下列和宪法有关的表述正确的是（ ）
- A. 在我国，矿藏、水流和森林属于国家所有
- B. 世界上第一部资产阶级国家的成文宪法是 1791 年通过的法国宪法
- C. 人民代表大会制度是中华人民共和国的根本制度
- D. 中央军事委员会主席对全国人民代表大会和全国人民代表大会常务委员会负责
28. 下列哪种情形不能解除劳动关系（ ）
- A. 用人单位和劳动者协商一致
- B. 试用期内提前一天通知用人单位
- C. 合同期内，提前三十天以书面形式通知用人单位
- D. 劳动者同时与其他用人单位建立劳动关系，对完成本单位的工作任务造成严重影响
29. 下列与证件有关的说法错误的是（ ）
- A. 未满十六周岁的公民不得申领居民身份证
- B. 驾驶机动车上路行驶必须随车携带行驶证
- C. 公共场所直接为顾客服务的人员须有健康证
- D. 港澳通行证由我国公安部出入境管理局签发
30. 下列行政行为属于行政处罚的是（ ）
- A. 质监部门将甲生产的涉嫌违法使用添加剂的香肠予以先行登记保存
- B. 土地管理部门对于乙、丙之间宅基地权属纠纷作出裁处
- C. 卫生部门对感染传染病病毒的患者丁进行强制隔离
- D. 消防部门对未经消防安全检查擅自营业的戊茶楼作出责令停产停业的决定
31. 《山东省新旧动能转换重大工程实施规划》提出，加快形成“三核引领、多点突破、融合互动”的新

旧动能转换总体布局。这里的“三核”指的是（ ）

- A. 济南 青岛 潍坊
- B. 济南 青岛 烟台
- C. 烟台 威海 日照
- D. 泰安 威海 德州

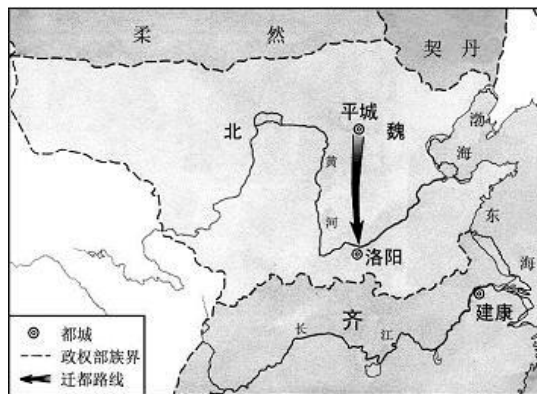
32. 关于洲际导弹下列说法错误的是（ ）

- A. 射程在 8000 公里以上
- B. 目前仅有中、美、俄三国拥有
- C. 弹头一般采用核弹头
- D. 中国的东风 5 型属于洲际导弹

33. 关于古诗中提到的“雨”的成因，下列解释正确的是（ ）

- A. 君问归期未有期，巴山夜雨涨秋池——冷锋雨
- B. 夜来风雨声，花落知多少——台风雨
- C. 东边日出西边雨，道是无晴却有晴——对流雨
- D. 好雨知时节，当春乃发生——地形雨

34. 下图所反映的历史事件是（ ）



- A. 周平王迁都洛邑
- B. 汉光武帝定都洛阳
- C. 北魏孝文帝迁都
- D. 武周以洛阳为神都

35. 下列关于雷电的说法错误的是（ ）

- A. 人们总是先看见闪电后听见打雷
- B. 直击雷的破坏性比球形雷小
- C. 闪电时可能伴随着臭氧的生成
- D. 雷电一般发生在对流层

36. 京剧，曾称平剧，腔调以西皮、二黄为主，用胡琴和锣鼓等伴奏，被视为中国国粹。它是由哪些戏剧

进京演出融合而成的（ ）

- A. 豫剧、越剧
- B. 汉剧、川剧
- C. 徽剧、汉剧
- D. 粤剧、沪剧

37. 下列有关急救知识的叙述正确的是（ ）

- A. 对等待急救的脑出血病人不宜随意搬动
- B. 发生烫伤后的伤口可用酱油或牙膏涂抹
- C. 胸外心脏按压的频率为每分钟 30~50 次
- D. 严重烧伤的病人口渴时可以喝白开水

38. 下列关于铁矿的说法正确的是（ ）

- A. 赤铁矿与铁锈的主要成分相同
- B. 磁铁矿一般呈黄褐色
- C. “千锤百炼”是指铁矿石的开采过程
- D. 我国的铁矿开采始于西汉时期

39. 下列关于通讯技术的说法正确的是（ ）

- A. 蓝牙是一种短距离无线通信技术
- B. 光纤通信抗电磁干扰能力差
- C. 移动通信可直接使用无线电波通讯
- D. 对讲机使用时需要网络支持

40. 下列哪一诗句没有反映古代农业丰收的场景（ ）

- A. 田家少闲月，五月人倍忙，夜来南风起，小麦覆陇黄
- B. 新筑场泥镜面平，家家打稻趁霜晴
- C. 瓠篓满篝，污邪满车，五谷蕃熟，穰穰满家
- D. 桑柘悠悠水蘸堤，晚风晴景不妨犁

【参考答案与解析】

1. **【解析】**B。《宪法》第40条规定：“中华人民共和国公民的通信自由和通信秘密受法律的保护。除因国家安全或者追查刑事犯罪的需要，由公安机关或者检察机关依照法律规定的程序对通信进行检查外，任何组织或者个人不得以任何理由侵犯公民的通信自由和通信秘密。”可知，审判机关无权对公民的通信进行检查，B项错误，当选。A、C、D三项说法均符合我国《宪法》的规定，排除。

2. **【解析】**B。《刑法修正案（九）》第25条第4款规定：“代替他人或者让他人代替自己参加第一款规定的考试的，处拘役或者管制，并处或者单处罚金。”可知，代替他人参加高考的行为属于犯罪行为，应处以刑事处罚而非行政处罚，B项说法错误，当选。A项，《刑法修正案（九）》取消了包括伪造货币罪在内的9个适用死刑的罪名，对伪造货币罪不再处以死刑，说法正确。C项，《刑法修正案（九）》第31条规定：“聚众扰乱社会秩序，情节严重，致使工作、生产、营业和教学、科研、医疗无法进行，造成严重损失的，对首要分子，处三年以上七年以下有期徒刑……”组织群众在医院闹事、造成严重损失的行为属于犯罪行为，说法正确。D项，《刑法修正案（九）》第32条规定：“编造虚假的险情、疫情、灾情、警情……处三年以下有期徒刑、拘役或者管制……”因此编造虚假险情在微信中传播、严重扰乱社会秩序的行为属于犯罪行为。A、C、D三项说法均正确，排除。

3. **【解析】**D。A项，“韬光养晦、有所作为”是邓小平在20世纪八十年代末九十年代初面对国际、国内局势急剧变化而提出的外交战略方针。B项，“另起炉灶”是毛泽东在中共七届二中全会前后提出的三大外交政策之一，七届二中全会于1949年3月召开，正处于新中国成立前夕。C项，在中华人民共和国成立后，周恩来于1949~1958年担任第一任外交部长，陈毅于1958~1972年担任第二任外交部长。D项，第一个和新中国建交的拉丁美洲国家是古巴，两国于1960年建立外交关系；中国与委内瑞拉建立外交关系是在1974年。D项说法错误，当选。

4. **【解析】**D。银行的资产负债表是综合反映其资产负债科目及数量的会计报表，主要包括资产项目和负债项目。资产主要包括现金资产、贷款、证券、投资、固定资产等；负债主要由存款和其他负债构成。因此，客户存款在银行的资产负债表中属于负债，D项当选。

5. **【解析】**A。A项，《枫桥夜泊》中的“枫桥”位于今苏州市阊门外，而留园也位于苏州阊门外留园路，A项正确。B项，十二生肖兽首原位于圆明园海晏堂外的喷泉处，不是颐和园的镇园之宝，镇园之宝是“饕餮纹三牺尊”，错误。C项，承德避暑山庄始建于清代康熙四十二年（1703年），而不是明代崇祯年间，错误。D项，苏州拙政园是苏州现存最大的古典园林，全园以水为中心，分为东、中、西三部分，没有明显的中轴线，整体没有呈现均衡对称格局，错误。因此A项当选。

6. **【解析】**C。我国古代按照乐器的材质将其分为“金、石、丝、竹、匏、土、革、木”八音，其中“竹”是指竹制的吹奏乐器，主要包括箫、笛等。只有C项中的“一笛风”涉及到“竹”，因此C项当选。A项中的“磬”属于八音之“石”，“鼓”属于八音之“革”，B项中的“琴”属于八音之“丝”，D项中的“箏”也

属于八音之“丝”，均排除。

7. 【解析】B。柏拉图认为处于变化之中的事物不是真正的存在，即不变的事物才是真实的存在。B项，勾股定理是一个基本的几何定理，这条定理是既定的、不变的，因此勾股定理是真正存在的，当选。A项，一棵树从生根到发芽再到枝繁叶茂，是处在不断生长不断变化的状态之中的，排除。C项，人的照片虽然定格了人一瞬间的样子，但照片会随着时间的流逝变得陈旧褪色，即不断发生变化，排除。D项，语言文字会随着社会发展而不断发生变化，关于“马”的概念也是这样，随着人们对事物的认识不断更新，“马”的概念也在不断发生变化，排除。

8. 【解析】D。D项，“变位跳”是舞蹈领域的专业术语，而“变奏”是音乐领域的专业术语，对应错误，当选。A、B、C三项均对应正确。

9. 【解析】C。《诗经》是中国最早的一部诗歌总集，《楚辞》是中国文学史上第一部浪漫主义诗歌总集，二者共同构成中国诗歌的源头。其中屈原《离骚》中的名句“惟草木之零落兮，恐美人之迟暮”表现了岁月蹉跎、时不我待的恐惧。A、B两项中的《庄子》不符合题意，D项中的“路漫漫其修远兮，吾将上下而求索”表达的是诗人面对困难积极进取的心态。因此C项当选。

10. 【解析】A。被遮蔽的恒星变模糊之后才会消失，是因为遮掩的行星存在稠密的大气层。在掩星的过程中先是由这层大气层对恒星进行遮掩，大气层可以透光，但也会对光线进行散射和反射，因此在观测者看来恒星会变得暗淡模糊。而当行星完全遮掩恒星后，恒星的光线无法透过行星本体，因此观测者看到恒星消失了。A项当选。

11. 【解析】A。A项，①是位于非洲大陆与马达加斯加岛之间的莫桑比克海峡，是世界上最长的海峡。世界上最繁忙的石油运输航道是中东地区连接波斯湾和阿曼湾的霍尔木兹海峡，因此说法错误，当选。B项，②是位于南美洲南端与南极洲之间的德雷克海峡，是世界上最宽的海峡。C项，③是位于亚欧大陆与美洲大陆之间的白令海峡，国际日期变更线通过白令海峡的中心线。D项，④是沟通地中海与大西洋的直布罗陀海峡，它附近的地区属地中海气候，夏季炎热干燥，冬季温和多雨。B、C、D三项正确，均排除。

12. 【解析】C。A项，燧石俗称“火石”，是常见的硅质岩石。燧石和铁器击打会产生火花，因此在古代常被用做取火工具。B项，石灰岩简称灰岩，是生产水泥的主要材料。C项，石棉是重要的防火、绝缘和保温材料，因此石棉不仅不会促进燃烧，反而会遏制燃烧。D项，石英是一种由二氧化硅组成的矿产资源。半导体指常温下导电性能介于导体与绝缘体之间的材料，而石英正是具有这样的特性，因此石英可以用于制作半导体。C项对应错误，当选。

13. 【解析】B。A项，“风云”系列气象卫星通过几个不同波段的传输信道实现与地面的数据传输。光纤是有线的，不可能从卫星上连接到地球，错误。B项，月球上没有空气，内燃机无法使用，同时月球光照充足，可以用太阳能电池提供电能，因此“玉兔”号月球车的动力驱动是电动车，正确。C项，“长征一号”是为发射我国第一颗人造地球卫星东方红一号而研制的三级运载火箭，错误。D项，“北斗二号”卫星导航系统

是中国独立开发的全球卫星导航系统，属于通信卫星，但不属于广播卫星，错误。因此 B 项当选。

14. 【解析】A。A 项，一次性餐具、食品包装袋都归为“塑料垃圾”，因此速冻水饺的包装袋不属于厨余垃圾，属于塑料垃圾的分类，说法错误，当选。B、C、D 三项说法均正确，排除。

15. 【解析】B。A 项，氢气在氧气中燃烧产生淡蓝色火焰，错误。B 项，水被直流电电解生成氢气和氧气的过程称为电解水，电解水生成氢气的过程是吸热过程，正确。C 项，氢气不能用做人工降雨的催化剂，错误。D 项，稀有气体有氦（He）、氖（Ne）、氩（Ar）、氪（Kr）、氙（Xe）和氡（Rn）等。氢气不属于稀有气体，错误。因此 B 项当选。

16. 【解析】C。A 项，在田地里撒上草木灰，可以杀死地下病虫与病菌，减少病虫害，保护种子、根、茎。B 项，在花卉移栽时，用草木灰配合有机肥做底肥，或在配制营养土时掺入 5%~20% 的草木灰，可以增加底肥和营养土的有效养分，促进根系生长，提高花卉移栽的成活率。C 项，草木灰的主要成分是碳酸钾，是一种优质速效钾肥，与氮肥接触时会造成氮素挥发，降低肥效。D 项，草木灰具有杀菌作用，能有效杀灭鱼体表的各种病原体，降低鱼类发病率。因此 C 项说法错误，当选。

17. 【解析】B。《行政复议法》第 6 条规定：“有下列情形之一的，公民、法人或者其他组织可以依照本法申请行政复议：……（四）对行政机关作出的关于确认土地、矿藏、水流、森林、山岭、草原、荒地、滩涂、海域等自然资源的所有权或者使用权的决定不服的……”因此 B 项当选。A 项，《行政复议法》第 8 条第 2 款规定：“不服行政机关对民事纠纷作出的调解或者其他处理，依法申请仲裁或者向人民法院提起诉讼。”因此，甲市公安局处理治安案件出具的调解书，不属于行政复议受案范围，排除。C 项，《行政复议法》第 8 条第 1 款规定：“不服行政机关作出的行政处分或者其他人事处理决定的，依照有关法律、行政法规的规定提出申诉。”因此，丙市工商局对其工作人员作出的警告处分决定，属于内部行为，不属于行政复议受案范围，排除。D 项，《行政复议法》第 7 条规定：“公民、法人或者其他组织认为行政机关的具体行政行为所依据的下列规定不合法，在对具体行政行为申请行政复议时，可以一并向行政复议机关提出对该规定的审查申请……前款所列规定不含国务院部、委员会规章和地方人民政府规章。规章的审查依照法律、行政法规办理。”地方政府制定的规章不属于行政复议受案范围，排除。

18. 【解析】A。《工伤保险条例》第 39 条规定：“职工因工死亡，其近亲属按照下列规定从工伤保险基金领取丧葬补助金、供养亲属抚恤金和一次性工亡补助金……”职工因工死亡，使得由其提供主要生活来源、无劳动能力的亲属丧失了生活来源，基本生活难以维系，因此其直系亲属应当受到赔偿，A 项当选。B、C、D 三项都属于工伤人员本人应获得的相关补助，均排除。

19. 【解析】C。《个人所得税法》第 4 条规定：“下列各项个人所得，免纳个人所得税：……四、福利费、抚恤金、救济金……”因此 C 项中旱灾灾民的救济款不需要缴纳个人所得税，当选。

20. 【解析】A。《慈善法》第 10 条规定：“设立慈善组织，应当向县级以上人民政府民政部门申请登记，民政部门应当自受理申请之日起三十日内作出决定……”因此，慈善组织的设立应当向民政部门申请登记而非

工商行政管理部门，A项不符合规定，当选。

21. 【解析】C。A项错误，“白气”是热汤中挥发的水蒸气遇冷液化而成的小水滴，这是一个液化过程，而汽化是物质从液态变为气态的过程。

B项错误，樟脑丸越来越小是固态直接变成气态，属于升华现象。蒸发是物质从液态转化为气态的过程。

C项正确，在卫生间洗澡后，镜子上有小水珠，是因为卫生间内的水蒸气遇冷液化成小水珠附着在镜面上。液化是物质由气态转化为液态的过程。

D项错误，报废的电灯泡会变黑，是因为钨丝受热而升华，然后钨蒸气又在灯泡壁上凝华的缘故。升华是物质由固态直接变成气态的现象，凝华是物质由气态直接变成固态的现象。

因此C项当选。

22. 【解析】B。A项正确，北斗系统是中国着眼于国家安全和经济社会发展需要，自主建设、独立运行的卫星导航系统，是为全球用户提供全天候、全天时、高精度的定位、导航和授时服务的国家重要空间基础设施。

B项错误，北斗系统由空间段、地面段和用户段三部分组成。空间段由5颗静止轨道卫星和30颗非静止轨道卫星组成。

C项正确，北斗系统创新融合了导航与通信能力，具有实时导航、快速定位、精确授时、位置报告和短报文通信服务五大功能。

D项正确，北斗系统用户终端具有双向报文通信功能，用户可以传送汉字的短报文信息。

本题是选非题，因此B项当选。

23. 【解析】B。二十世纪，即1901年1月1日至1999年12月31日之间。

A项，北京紫禁城，又称北京故宫，于1406年开始建设，明代永乐十八年（1420年）建成。因此可以看到北京紫禁城。

B项，秦始皇陵兵马俑，于1974年被发现，故西方旅行家在二十世纪初不可能看到秦始皇陵兵马俑。

C项，敦煌莫高窟，始建于十六国的前秦时期，历经十六国、北朝、隋、唐、五代、西夏、元等历代的兴建，是世界上现存规模最大、内容最丰富的佛教艺术圣地。因此可以看到敦煌莫高窟。

D项，万里长城，是中国古代的军事防御工程，秦灭六国统一天下后，秦始皇连接和修缮战国长城，始有万里长城之称。因此可以看到万里长城。

因此B项当选。

24. 【解析】D。A项正确，袋鼠以跳代跑，最高可跳到4米，最远可跳至13米，是跳得最高最远的哺乳动物。

B项正确，袋鼠主要分布在澳洲和南北美洲的草原上和丛林中。

C项正确，袋鼠是食草动物，以吃离地面近的小草为生，个别种类的袋鼠也吃树叶或小树芽。

D项错误，袋鼠是比较原始的哺乳动物，它虽是胎生，但没有胎盘，不能像有胎盘的哺乳动物那样，生出发育完全的幼仔，而只能产出个“早产儿”，再在体外“育儿袋”里继续发育，直至成熟。

本题为选非题，因此D项当选。

25. 【解析】B。A项正确，纽芬兰渔场位于加拿大境内，由拉布拉多寒流和墨西哥湾暖流在纽芬兰岛附近海域交汇而形成。

B项错误，哥伦布航海横跨大西洋前往美洲，属于逆墨西哥湾暖流航行。

C项正确，加利福尼亚寒流沿着北美西海岸向东南方向流动，然后在赤道附近同北赤道暖流汇合，有可能将美国西海岸的污染物带到赤道地区。

D项正确，由于受到秘鲁寒流和克伦威尔洋流的共同影响，科隆群岛的环境气温远低于赤道其他地区，故企鹅可以在此生存。

本题为选非题，因此B项当选。

26. 【解析】A。根据《宪法》第111条的规定，城市和农村按居民居住地区设立的居民委员会或者村民委员会是基层群众性自治组织。

①村委会属于基层群众性自治组织。根据《村民委员会组织法》第11条第1款的规定，村民委员会主任、副主任和委员，由村民直接选举产生。任何组织或者个人不得指定、委派或者撤换村民委员会成员。

②居委会属于基层群众性自治组织。根据《城市居民委员会组织法》第10条第1款的规定，居民委员会向居民会议负责并报告工作。

③某区妇女联合会是社会团体，不是我国基层群众性自治组织。

④职工代表大会是企业实行民主管理的基本形式，是职工行使民主管理权力的机构，不是我国基层群众性自治组织。

因此A项当选。

27. 【解析】D。A项错误，根据《宪法》第9条第1款的规定，矿藏、水流、森林、山岭、草原、荒地、滩涂等自然资源，都属于国家所有，即全民所有；由法律规定属于集体所有的森林和山岭、草原、荒地、滩涂除外。因此，矿藏、水流属于国家所有，森林可以属于集体所有。

B项错误，世界上第一部比较完整的资产阶级成文宪法是1787年美国宪法。而1791年通过的法国宪法是法国历史上第一部成文宪法，诞生时间晚于美国宪法。

C项错误，根据《宪法》第1条第2款的规定，社会主义制度是中华人民共和国的根本制度，人民代表大会制度是我国的根本政治制度。

D项正确，根据《宪法》第94条的规定，中央军事委员会主席对全国人民代表大会和全国人民代表大会常务委员会负责。

因此D项当选。

28. 【解析】B。A项，根据《劳动合同法》第36条的规定，用人单位与劳动者协商一致，可以解除劳动合同，排除。

B项，根据《劳动合同法》第37条的规定，劳动者在试用期内提前三日通知用人单位，可以解除劳动合同。因此选项提前一天通知表述错误，当选。

C项，根据《劳动合同法》第37条的规定，劳动者提前三十日以书面形式通知用人单位，可以解除劳动合同，排除。

D项，根据《劳动合同法》第39条的规定，劳动者有下列情形之一的，用人单位可以解除劳动合同：……（四）劳动者同时与其他用人单位建立劳动关系，对完成本单位的工作任务造成严重影响，或者经用人单位提出，拒不改正的，排除。

29. 【解析】A。A项，根据《居民身份证法》第5条第2款的规定，未满十六周岁的公民，自愿申请领取居民身份证的，发给有效期五年的居民身份证。因此选项表述错误。

B项，根据《道路交通安全法》第11条第1款的规定，驾驶机动车上道路行驶，应当悬挂机动车号牌，放置检验合格标志、保险标志，并随车携带机动车行驶证。因此选项表述正确。

C项，根据《公共场所卫生管理条例》第7条的规定，公共场所直接为顾客服务的人员，持有“健康合格证”方能从事本职工作。因此选项表述正确。

D项，港澳通行证是由公安部出入境管理局签发给中国内地居民因私往来香港或澳门地区旅游、探亲、从事商务、培训、就业、留学等非公务活动的旅行证件。因此选项表述正确。

本题为选非题，因此A项当选。

30. 【解析】D。A项，质监部门将甲生产的涉嫌违法使用添加剂的香肠予以先行登记保存，这种做法的目的是以防证据丢失或者以后难以再获得涉嫌违法使用添加剂的香肠，属于行政强制。行政强制是指行政机关为了实现行政目的，依据法定职权和程序做出的对相对人的人身、财产和行为采取的强制性措施，排除。

B项，土地管理部门对乙、丙之间宅基地权属纠纷作出裁决属于行政裁决。行政裁决是指行政机关或法定授权的组织，依照法律授权，对当事人之间发生的、与行政管理活动密切相关的、与合同无关的民事纠纷进行审查，并作出裁决的具体行政行为，排除。

C项，卫生部门为了避免传染病病毒的传播，对感染传染病病毒的患者丁进行强制隔离属于行政强制，排除。

D项，根据《行政处罚法》第8条的规定，行政处罚的种类：（一）警告；（二）罚款；（三）没收违法所得、没收非法财物；（四）责令停产停业；（五）暂扣或者吊销许可证、暂扣或者吊销执照；（六）行政拘留；（七）法律、行政法规规定的其他行政处罚。因此，消防部门对未经消防安全检查擅自营业的戊茶楼作出责令停产停业的决定，属于行政处罚，当选。

31. 【解析】B。“三核引领”指充分发挥济南、青岛、烟台市经济实力雄厚、创新资源富集等综合优势，

率先突破辐射带动，打造新旧动能转换主引擎。因此 B 项当选。

32. 【解析】B。A 项正确，洲际导弹通常的射程一般大于 8000 公里，其属于远程弹道式导弹。

B 项错误，目前洲际导弹的主要拥有国家有美国、俄罗斯、中国、英国和法国。

C 项正确，洲际导弹的弹头一般都是核弹头。

D 项正确，中国的东风 5 型导弹是一种储存在固定的发射井中的洲际弹道导弹，1971 年 9 月首次试验，1981 年服役。

本题为选非题，因此 B 项当选。

33. 【解析】C。A 项错误，锋面雨是指锋面活动时，暖湿空气上升冷却凝结而引起的降水现象，可分为冷锋雨与暖锋雨。“巴山夜雨”是由于四川盆地的地形导致的地形雨。

B 项错误，台风雨是热带海洋上的风暴带来的降雨，也就是台风活动带来的降雨现象，一般短时间内降雨强度非常大，而且伴有强烈的雷电大风。“夜来风雨声，花落知多少”描述的是春雨，多为锋面雨。

C 项正确，对流雨是因地面温度较高，近地面湿热空气受热迅速膨胀上升，形成强烈的空气对流，使上升气流中的水汽在高空遇冷凝结形成的降水，历时短，范围小，但强度大，常伴有风暴、雷电。“东边日出西边雨，道是无晴却有晴”是对流雨的生动写照。

D 项错误，地形雨是潮湿的空气前进时，受到山地阻挡，被迫沿着山坡爬升，在上升过程中，空气中的水汽冷却凝结形成的降水。“好雨知时节，当春乃发生”描述的是春雨。

因此 C 项当选。

34. 【解析】C。A 项，周平王迁都洛阳，是指周平王把都城由镐京迁到洛阳的历史事件，不符合图中描述。

B 项，汉光武帝定都洛阳，指的是汉光武帝称帝后，将都城定在了洛阳，没有反映图中由平城到洛阳的过程。

C 项，北魏孝文帝迁都是指孝文帝将都城从平城迁往洛阳的历史事件，符合图中描述。

D 项，神都是唐睿宗及武周时期洛阳的别名，也是武周王朝的首都，并未反映图中由平城到洛阳的过程。

因此 C 项当选。

35. 【解析】B。A 项正确，由于光在空气中的传播速度快于声音在空气中的传播速度，所以人们总是先看见闪电后听见打雷。

B 项错误，直击雷就是直接打击到物体上的雷电；球形雷则像火球一样，会飘进室内。直击雷的电压峰值通常可达几万伏甚至几百万伏，破坏性很强，是威力巨大的雷电，而球形雷的威力比直击雷小。

C 项正确，氧气和臭氧互为同素异形体，闪电可以让大气中的一部分氧气被激发成臭氧。

D 项正确，对流层是大气层中湍流最多的一层，雷电、雨、雾等天气现象一般发生在对流层。

本题为选非题，因此 B 项当选。

36. 【解析】C。汉剧，旧称楚调、汉调（楚腔、楚曲），民国时期定名汉剧，俗称“二黄”。汉剧是湖北传统戏曲剧种之一，也是陕西省的第二大剧种，主要流行于湖北省境内长江/汉水流域，以及湖南、陕西南部、四川和广东部分地区。

徽剧，中国安徽省地方戏曲剧种之一，徽剧原名“徽调”“二黄调”，渊源于明代，1949年后定名徽剧。徽剧的音乐、唱腔优美、完整。主要分青阳腔、四平腔、徽昆、吹腔、拨子、二黄、西皮、花腔、小调共九类。而以吹腔、拨子、皮簧为主要声腔。徽剧是京剧的前身。

京剧是徽、汉等剧种在北京融合以后形成的产物。自清代乾隆起，四大徽班陆续进入北京，他们与来自湖北的汉调艺人合作，同时又接受了昆曲、秦腔的部分剧目、曲调和表演方法，通过不断地交流、融合，最终形成京剧。京剧形成后在清朝宫廷内开始快速发展，直至民国得到空前的繁荣。京剧走遍世界各地，成为介绍、传播中国传统艺术文化的重要媒介。

因此 C 项当选。

37. 【解析】A。A 项正确，脑出血的患者如果在突然发病后的搬运过程中颠簸太厉害就可能加重脑出血。所以发生脑出血的病人应立即平卧，避免震动，就近治疗，不宜长途搬运；待病情稳定后再转院治疗，如果必须搬运应尽量保持车辆、担架平稳，保持头部不要晃动，同时还应将患者的头歪向一侧，以便使呕吐物流出，以免气道阻塞引起窒息。

B 项错误，牙膏或酱油涂抹在烫伤部位，是一种错误方法。这是由于伤口的热气受到牙膏等物质的遮盖，只能往皮下组织深部扩散，结果就造成了更深一层的烫伤。而酱油不仅不具备治疗功能，酱油的颜色还会影响医生的诊断。另外烫伤后也不要使用冰块冷敷创口处，以免温度过低致使已经破损的皮肤伤口恶化。

C 项错误，按照 2015 版心肺复苏指南建议，对成年人实施心肺复苏时，胸外按压的频率应该为 100~200 次/分钟

D 项错误，严重烧伤的病人常有口渴的感觉，这是由于皮肤大面积烧伤后，体液从伤面大量外渗，致使体内血容量下降，水分减少所致。按医学要求，烧伤后口渴时不能给伤员饮白开水。因在烧伤后，体液丢失的同时，体液中的钠盐也跟着一起丧失，如果单纯给病人喝白开水，会导致血液内氯化钠浓度进一步下降，细胞外液渗透压降低，引起细胞内水肿，出现脑水肿或肺水肿，形成所谓的水中毒，会危及伤员生命。

因此 A 项当选。

38. 【解析】A。A 项正确，赤铁矿的主要化学成分为三氧化二铁，颜色呈红褐、钢灰至铁黑等色。铁锈，又名铁衣，是铁置于空气中氧化后生成的红褐色锈衣，主要化学成分也是三氧化二铁。故该选项正确。

B 项错误，磁铁矿，是指氧化物类矿物磁铁矿的矿石，多为粒块状集合体，主要成分为 Fe_3O_4 ，多呈现铁黑色，具有强磁性。

C 项错误，“锤”一般用来形容矿物质的开采，除此以外“凿”也会用来形容开采矿石，但“炼”多用于形容铁矿石的冶炼过程，说法片面。

D项错误，中国利用铁最早可以上溯到西周晚期，春秋的时候铁制农具出现，战国时期铁制农具的使用范围进一步扩大，因此我国铁矿开采的开始时间远远早于西汉时期。

因此A项当选。

39. 【解析】A。A项，蓝牙是一种支持设备短距离通信（一般10km内）的无线电技术。能在包括移动电话、Pad、无线耳机、笔记本电脑、相关外设等众多设备之间进行无线信息交换，故表述正确。

B项，光纤通信是以光波作为信息载体，以光纤作为传输媒介的一种通信方式。光纤通信通过激光在光导纤维中传输信号，由于激光的频率远高于微波，所以不易受其他无线电波信号的干扰，而且保证了传输的稳定性，所以光纤通信的抗电磁干扰能力强，故表述错误。

C项，移动通信主要是指陆地移动蜂窝通信系统，由移动台、基站、移动交换局组成，基站之间最常见的信号交流方式是光缆，基站和移动端之间是无线电波，这是蜂窝通信，也就是现在我们说的移动通信的原理。因此C项说法片面。

D项，对讲机之间是通过无线电波的方式来传输语音信号的，不需要网络，是一对工作模式，即一台发射信号，另外的就接收信号，只要两台（或者两台以上的）对讲机在同一频率即可，故表达错误。

因此A项当选。

40. 【解析】D。A项，出自白居易的《观刈麦》。意思是庄稼人很少有空闲日子，五月里家家加倍繁忙。昨夜间一场南风吹过，那小麦铺满陇沟焦黄。反映的正是古代农业丰收的场景，排除。

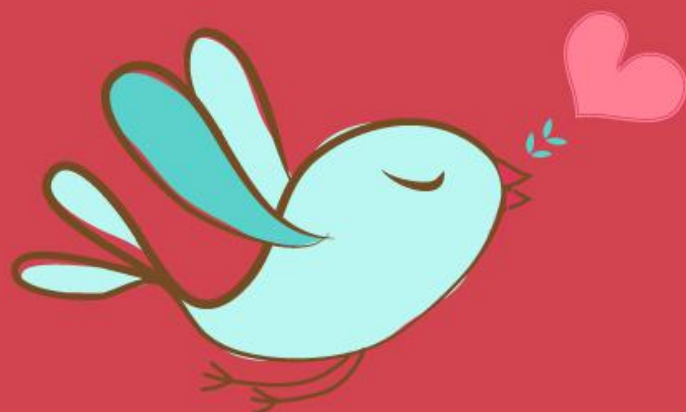
B项，出自范成大的《秋日田园杂兴》，“新筑场泥镜面平”中以镜面比新场，新场指的是农民打稻子的地方，“家家打稻趁霜晴”是指家家户户趁着霜后的晴天打稻子。反映的正是古代农业丰收的场景，排除。

C项，出自《史记·淳于髡传》，意思是高地上收获的谷物盛满篝笼，低田里收获的庄稼装满车辆，五谷繁茂丰熟，米粮堆积满仓。反映的正是古代农业丰收的场景，排除。

D项，出自储光羲的《田园即事》。从“犁”字可以看出，该诗句反映的是耕种的场景，并非农业丰收的场景，当选。

温馨提示：

如您在做题过程中对题目有疑问或发现题目有错，可向教务老师反馈（微信：chinagwy4）



美好的事情即将发生...

something wonderful is about to happen