

2016 年宁夏公务员考试《行测》真题卷

公考通网校

[www.chinaexam.org](http://www.chinaexam.org)



公考通 APP



微信公众平台

## 2016 年宁夏公务员考试《行测》真题卷

## 第一部分：常识判断

根据题目要求，在四个选项中选出一个最恰当的答案。

1. 下列关于微波的说法正确的是：

- A. 微波的频率比一般无线电波的频率低
- B. 含水量多少对微波加热效果没有影响
- C. 微波会被玻璃、塑料和瓷器等物体反射
- D. 微波通信容量大、质量好、传输距离远

2. 下图所示的是哪种典型地貌？



- A. 喀斯特地貌
- B. 冰川地貌
- C. 丹霞地貌
- D. 风蚀地貌

3. 在生活中，下列哪一做法或现象与热胀冷缩无关？

- A. 夏天在架设电线时，不宜把电线绷得太紧
- B. 往保温瓶灌开水时，不灌满比灌满更容易保温
- C. 把刚煮熟的鸡蛋放到冷水中浸一下，更容易剥壳
- D. 冬天往玻璃杯中倒开水，应先用少量开水预热杯子

4. 关于疫苗，下列说法错误的是：

- A. 根据费用支付方式，分政府免费提供和公民自费自愿接种两类
- B. 牛痘疫苗彻底消灭天花，是人类用疫苗迎战病毒的首次胜利
- C. 接种疫苗是预防传染病最有效、最经济的手段
- D. 目前乙肝疫苗是世界上使用量最大的一种疫苗

5. 关于药品，下列说法错误的是：

- A. 大部分药品属于处方药，如注射剂、毒麻药品等
- B. 非处方药不需要凭执业医师处方即可自行购买和使用
- C. 处方药不可擅自使用、停用或增减剂量，否则可能引起严重后果
- D. 药品说明书用以指导医生和患者选择、使用药品，但不具法律意义

6. 关于水稻，下列说法**错误**的是：

- A. 是一年生的禾本科植物
- B. 大多为自花授粉并结出种子
- C. 中国、印度、日本都是主产国
- D. 淀粉含量是早、中、晚品种的分类标准

7. 下列哪种球类运动的场地面积最大？

- A. 网球
- B. 篮球
- C. 排球
- D. 足球

8. 关于农作物，下列对应**错误**的是：（ ）

- A. 豆类、薯类——粮食作物
- B. 花生、向日葵——经济作物
- C. 西红柿、青梅——蔬菜作物
- D. 玉米、紫云英——饲料作物

9. 假如某国出现比较严重的经济衰退，该国当局却不能运用货币政策进行调节。这个国家可能是：

- A. 德国
- B. 美国
- C. 英国
- D. 新加坡

10. 下列经济学基本术语与项目内容之间对应**错误**的是：

- A. 固定成本：企业建造的厂房
- B. 不变资本：企业购入的原材料
- C. 变动成本：企业总经理的工资报酬
- D. 机会成本：为投资股票提前支取定期存款而损失的利息

11. 下列关于国家征收农民集体所有土地补偿的规定，下列说法**错误**的是：

- A. 征收农民集体土地，需要按照被征收土地的原用途予以补偿
- B. 征收耕地以外其他土地的补偿标准由省、自治区、直辖市规定
- C. 被征收土地上的附着物和青苗的补偿标准，由市、县人民政府规定
- D. 征收耕地应给予土地补偿费、安置补助费、地上附着物和青苗的补偿费

12. 甲于 2010 年 3 月 1 日开始使用“红红太阳”牌商标，乙同年 4 月 1 日开始使用相同商标。商标局于 2011 年 5 月 10 日同一天收到甲、乙关于“红红太阳”商标的申请文件，但甲的文件是 5 月 8 日寄出的，乙的文件是 5 月 5 日寄出的。商标局应初步审定公告谁的申请？

- A. 公告甲的申请，因甲、乙虽同时申请，但甲使用在先
- B. 同时公告，因甲、乙申请日期相同
- C. 公告乙的申请，因乙申请在先
- D. 可以由商标局自由裁定

13. 下列不属于夫妻共同财产的是：

- A. 婚前房屋在婚后所得的租金
- B. 夫妻关系存续期间，军人的复员费和自主择业费
- C. 婚后由一方父母出资购买的不动产，产权登记在出资人子女名下
- D. 婚姻存续期间虽未实际取得，但明确可以取得的知识产权收益

14. 下列古代宫廷建筑与帝王对应错误的是：

- A. 鹿台——秦始皇
- B. 台城——梁武帝
- C. 思子台——汉武帝
- D. 大明宫——唐玄宗

15. 关于当代文学，下列说法错误的是：

- A. 《白鹿原》获得“茅盾文学奖”
- B. 《平凡的世界》是史铁生的作品
- C. 余华是先锋文学的代表人物之一
- D. 电影《大红灯笼高高挂》由苏童的小说改编

16. 下列哪项与英国无关？

- A. 光荣革命
- B. 第一次工业革命
- C. 普利茅斯
- D. 雾月政变

17. 关于古代思想家，下列对应**错误**的是：

- A. 独与天地精神相往来——荀子
- B. 虽千万人，吾往矣——孟子
- C. 知其不可而为之——孔子
- D. 摩顶放踵利天下——墨子

18. 洲际导弹通常指射程大于 8000 公里的远程弹道式导弹。目前，中国研制的洲际弹道导弹主要是哪个系列的？

- A. “东风”系列
- B. “长征”系列
- C. “红旗”系列
- D. “天宫”系列

19. 下列关于党的重要思想，按提出时间先后顺序排列正确的是：

①社会主义市场经济理论 ②“三个代表”重要思想③社会主义本质理论 ④构建社会主义和谐社会理念

- A. ①②③④
- B. ①②④③
- C. ③①②④
- D. ③②①④

20. 下列常见的心理现象与成语对应**错误**的是：（ ）

- A. 晕轮效应——爱屋及乌
- B. 首因效应——一鼓作气
- C. 门槛效应——得寸进尺
- D. 从众效应——人云亦云

21. 下列对诗词中的物理现象描述**错误**的是：

- A. 坐地日行八万里，巡天遥看一千河——地球的公转
- B. 两岸青山相对出，孤帆一片日边来——运动的相对性
- C. 八月秋高风怒号，卷我屋上三重茅——空气振动发声
- D. 飞流直下三千尺，疑是银河落九天——势能转化为动能

22. 关于生活知识，下列说法**错误**的是：

- A. 缺碘可能会患“大脖子病”
- B. 吃水果有助于补充维生素
- C. 甲醛可以用作药品的防腐剂

D. 回收废电池可减少重金属污染

23. 下列哪组气体对环境的负面影响最大?

A. 一氧化氮、二氧化硫

B. 二氧化碳、水蒸气

C. 氢气、稀有气体

D. 甲烷、氮气

24. 关于“螳螂捕蝉，黄雀在后”，下列说法**错误**的是：

A. 蝉、螳螂和黄雀都是消费者

B. 螳螂和黄雀的行为都属于先天性行为

C. 螳螂、蝉和黄雀组成了一个生态系统

D. 蝉和螳螂属于节肢动物，黄雀属于鸟类

25. 关于液体燃料，下列说法**错误**的是：

A. 煤油易挥发，且挥发后与空气混合，会形成爆炸性的混合气

B. 生物柴油具有“老化”倾向，宜避光，避免与空气接触保存

C. 柴油能量密度高，燃油消耗率低，但废气中所含有害成分较多

D. 汽油具有一定的腐蚀性，在贮运过程中容易出现早期氧化变质

## 第二部分：言语理解与表达

本部分包括表达与理解两方面的内容。请根据题目要求，在四个选项中选出一个最恰当的答案。

26. 在人类文明史上，古埃及人和两河流域的苏美尔人，都曾创造过古老的文字。然而，随着时间的流逝，这些文字早已消亡。时至今日，\_\_\_\_\_的古老文字，唯有中国人创立的汉字。作为伟大的汉文化的载体和媒介，汉字依然\_\_\_\_\_，堪称当今世界上最有生命力的文字之一。

依次填入划横线部分最恰当的一项是：

A. 硕果仅存 长盛不衰

B. 凤毛麟角 源远流长

C. 出类拔萃 博大精深

D. 鹤立鸡群 方兴未艾

27. 暗物质是最大的谜团之一，不过一旦天文学家接受其存在，很多其他宇宙难题便可\_\_\_。例如，暗物质似乎能解释为何银河系的盘状结构边缘存在如此大的扭曲。虽然围绕银河系运行的星系会对银河系产生扰动，但如果没有暗物质的放大作用，它们微弱的引力效应对银河系也是\_\_\_。

依次填入划横线部分最恰当的一项是：

- A. 举一反三 望尘莫及
- B. 迎刃而解 鞭长莫及
- C. 拨云见日 爱莫能助
- D. 昭然若揭 无能为力

28. 天池经历了漫长的无名时期，后来伴随着天池传说的兴起，天池也开始\_\_\_\_。谈到天池传说，还有一个缘由：人们面对神奇的山水之境时，总爱把神灵的光环罩在山水的头上，使山水之景与神灵之气\_\_\_\_，即所谓山不在高，有仙则名。

依次填入划横线部分最恰当的一项是：

- A. 声名鹊起 相得益彰
- B. 门庭若市 相映成趣
- C. 脱颖而出 相濡以沫
- D. 广为人知 相视莫逆

29. 尽管古人对日食怀有恐惧感，认为日食是“天狗吃太阳”，但是鉴于太阳对于人类的重要作用，人们必须采取\_\_\_\_\_的措施加以拯救，如用锣鼓和鞭炮的声音来驱赶“恶狗”。尽管现在听起来\_\_\_\_\_，不过这类故事却使观赏日食变得神秘而有趣。

依次填入划横线部分最恰当的一项是：

- A. 行之有效 急于求成
- B. 大张旗鼓 啼笑皆非
- C. 力所能及 匪夷所思
- D. 恰如其分 不可理喻

30. 一方面，社会对带薪休假制度热切欢迎，而且对于落实和执行不力可谓\_\_\_\_\_；但另一方面，具体到实际维权行动中，对不落实带薪休假者，即便在劳动争议案件中，也很少有人提及，因此而直接举报者更是\_\_\_\_\_。

依次填入划横线部分最恰当的一项是：

- A. 嗤之以鼻 门可罗雀
- B. 冷嘲热讽 寡不敌众
- C. 口诛笔伐 寥寥无几
- D. 疾言厉色 势单力薄

31. 当企业的业务都实现计算机化后，那些从事计算机业务的企业却遭遇了\_\_\_\_。如果需要计算机化的业务流程没有增加，顾客对性能没有特别需求，他们就无法继续\_\_\_\_自己的产品。所以，所有与计算机相关的企业，都必须为已经得到满足的顾客们，提供一个购买他们更新技术的\_\_\_\_\_。

依次填入划横线部分最恰当的一项是：

- A. 瓶颈 销售 理由
- B. 阻碍 生产 方法
- C. 困境 改进 渠道
- D. 障碍 推广 优惠

32. “本质性诗人”大致有两种出路：其一是像陶渊明那样从急流中退出，在山水间\_\_\_\_\_自己的灵魂。尽管现实中并不存在桃花源，但\_\_\_\_\_在内心一隅还是可能的。其二是原地不动，像屈原那样与污浊的世界对抗。这注定了他与世界的\_\_\_\_\_是持续的、难以调和的。

依次填入划横线部分最恰当的一项是：

- A. 寻找 退隐 冲突
- B. 放逐 蜷缩 矛盾
- C. 抚慰 潜藏 距离
- D. 寄托 固守 隔阂

33. 研究表明，大脑具有自我修复的潜能，继续\_\_\_\_\_这方面的研究，有望最终确认哪些信号可用来促进神经源性反应的\_\_\_\_\_，而以\_\_\_\_\_神经发生（即神经元的生成和更新）现象为目标，或可成为一种促进神经元再生的有效治疗方法。

依次填入划横线部分最恰当的一项是：

- A. 增强 强化 加强
- B. 强化 加强 增强
- C. 增强 加强 强化
- D. 加强 增强 强化

34. 从长期看来，人民币国际化并逐步发展成为储备货币\_\_\_\_。一方面，中国经济基本面长期向好的\_\_\_\_没有变；另一方面，人民币的币值一直比较稳定，稳中有升，这些都为有强烈“保值增值”需求的各国央行提供了储备人民币的强大\_\_\_\_。

依次填入划横线部分最恰当的一项是：

- A. 势如破竹 态势 动机
- B. 势不可挡 趋势 动力
- C. 势在必行 势态 信心
- D. 势如累卵 形势 信念



35. 现代传媒尤其是电子传媒有着比传统纸质传媒更宽广的尺度，\_\_\_\_更多批判的意识和更多的异端。无数专家、学者在电子传媒会客厅中针对各种社会现象接受访谈，发表意见，甚至不乏\_\_\_\_的声音。分析之深、论证之严密、言论之犀利，传统媒体均无法\_\_\_\_。

依次填入划横线部分最恰当的一项是：

- A. 鼓励 特立独行 相提并论
- B. 滋生 针锋相对 同日而语
- C. 允许 振聋发聩 一目了然
- D. 容纳 惊世骇俗 望其项背

36. 《自私的基因》出版于 1976 年，但这本书的魅力、争议和影响力却\_\_\_\_。有趣的是，这本书初版时学界还有反对之声，公众则高高兴兴地\_\_\_\_了它。几十年过去，书中理论在学界越来越少争议，公众反而\_\_\_\_般开始担忧这本书“太过极端”。

依次填入划横线部分最恰当的一项是：

- A. 大放异彩 接收 恍如隔世
- B. 历久弥新 接纳 醍醐灌顶
- C. 与日俱增 接受 如梦初醒
- D. 如日中天 接手 茅塞顿开

37. 黄河下游原来是绕山东丘陵之南注入黄海的。后来，由于中游的黄土高原不断\_\_\_\_，下游的广大平原又不断沉降，黄土不断受到侵蚀，\_\_\_\_泥沙滚滚流入黄河。到了下游，水中的泥沙逐渐淤积，河床不断抬高，遇到汛期，便会漫溢泛滥，出现改道的现象。

依次填入划横线部分最恰当的一项是：

- A. 升高 掺杂
- B. 降低 含有
- C. 下降 大量
- D. 抬升 狭带

38. 自从 1964 年我国开始杂交水稻研究以来，很多研究者对杂交水稻的探索\_\_\_\_，1981 年，有研究者提出了利用自然两用系的设想，即在长日高温条件下制种，短日低温下繁种，一系两用。到 2010 年底，我国共有 427 个两系杂交水稻通过省级或国家的品种鉴定。因此，在我国发展两系杂交水稻已是\_\_\_\_\_。

依次填入划横线部分最恰当的一项是：

- A. 如日中天 重中之重
- B. 独领风骚 势不可挡
- C. 方兴未艾 一往无前

D. 和而不唱 大势所趋

39. 经济全球化促使世界主要国家实力对比关系发生深刻变化，出现强与弱、盛与衰的实力转换，国际角色与位序的\_\_\_\_，最终会导致国际社会中的权力分配结构产生调整。同时，彼此间的机制化、制度化、常态化的\_\_\_\_与相互协调已经成为处理国家间关系、解决国家间经济利益矛盾的主要方式。

依次填入划横线部分最恰当的一项是：

- A. 善变 对话
- B. 演变 商榷
- C. 嬗变 磋商
- D. 变迁 协商

40. 在西班牙，“慢食”一直是在人们头脑中\_\_\_\_的饮食观念。与“慢食”一脉相承的是西班牙人“慢生活”的态度：大厦电梯里面没有关门按键，大家都是等待电梯门缓缓关上；和午餐相伴的还有午睡，尤其在西班牙南部最为炎热的地方，小店业主都会在 14 点到 17 点之间关门，那是他们\_\_\_\_的午休时段。

依次填入划横线部分最恰当的一项是：

- A. 嗤之以鼻 板上钉钉
- B. 坚不可摧 不可更改
- C. 积重难返 翘首以待
- D. 根深蒂固 雷打不动

41. 法治和礼治发生在两种不同的社会\_\_\_\_中。这里所谓的礼治也许就是通常所谓的人治，但是礼治一词不会像人治一词那样容易引起\_\_\_\_，以致有人觉得社会秩序是可以由个人好恶来维持的了。

依次填入划横线部分最恰当的一项是：

- A. 形态 歧义
- B. 模式 偏差
- C. 情态 误解
- D. 形势 干扰

42. 中国互联网发展的过程中，“鼓励原创”的版权意识与互联网的免费共享精神，一直在\_\_\_\_中牵绊着发展，当众多网友对网络“免费午餐”津津乐道时，损害的却是创造者的创作热情以及出版业的长远发展。

填入划横线部分最恰当的一项是：

- A. 逆境
- B. 竞争
- C. 矛盾
- D. 挑战

43. 科普影评的作者应寻找科学与电影的交汇点，将科普和艺术\_\_\_\_\_，启迪思想。他们将前沿领域研究成果，结合电影转化为更轻松易懂的文字，面向更多读者。

填入划横线部分最恰当的一项是：

- A. 融会贯通
- B. 合二为一
- C. 珠联璧合
- D. 相提并论

44. 人类的寿命与基因有关，体内有多个基因\_\_\_\_\_着你的生命长短。研究表明，那些在恶劣环境下控制机体防御功能的基因，能够显著地改善多种生物的健康状况并且延长其寿命。了解这些基因的运作\_\_\_\_\_，或许可以帮助我们找到消除老年疾病、延长人类生命的秘诀。

依次填入划横线部分最恰当的一项是：

- A. 操控 规律
- B. 支配 原理
- C. 决定 机制
- D. 主宰 流程

45. 一个人不能失忆，一个国家当然就更不能失忆了，但是因为历史的原因，有时候会有意无意地试图\_\_\_\_\_某方面的回忆。对于这种无奈的现实，我们能够理解，但是并不是说就应该支持或者默认这么做。在具备了条件之后，我们还是应该寻找和\_\_\_\_\_我们的记忆。

依次填入划横线部分最恰当的一项是：

- A. 回避 恢复
- B. 隐藏 修复
- C. 躲避 还原
- D. 掩盖 复原

46. 对互联网企业来讲，从用户那里收集到的信息主要包括消费习惯、行为特征、个人数据等。企业可以通过收集这些信息去开展大数据分析，进一步挖掘用户的潜在消费能力和更\_\_\_\_\_的价值，从而为用户提供更具\_\_\_\_\_的服务。

依次填入划横线部分最恰当的一项是：

- A. 市场化 独创性
- B. 多元化 针对性
- C. 智能化 实用性
- D. 规模化 多样性

47. 宜居带是指一颗恒星周围一定距离的范围，在这一范围内水可以以液态形式存在。由于液态水被科学家认为是生命生存\_\_\_\_\_的元素，因此如果一颗行星恰好落在这一范围内，那么它就被认为有更大的\_\_\_\_\_拥有生命或至少拥有生命可以生存的环境。

依次填入划横线部分最恰当的一项是：

- A. 缺一不可 范围
- B. 举足轻重 条件
- C. 至关重要 优势
- D. 必不可少 机会

48. 在这个时代，人与人之间虽然在空间和情感上越来越\_\_\_\_\_，但是每个人的利益却又\_\_\_\_\_地与他人的利益和行为紧密地联系在一起。这促成人们主动参与公共事务，呼吁公共利益。

依次填入划横线部分最恰当的一项是：

- A. 冷漠 无孔不入
- B. 疏离 前所未有
- C. 隔绝 迫不得已
- D. 封闭 始料未及

49. 日前，被称为“法国大展”的“名馆名家名作”纪念中法建交 50 周年特展在国家博物馆展出。这是一次重量级的展览，10 幅名作都是从法国各大国立博物馆\_\_\_\_\_的精品之作，\_\_\_\_\_了法国从文艺复兴到当代的艺术精华。

依次填入划横线部分最恰当的一项是：

- A. 精挑细选 再现
- B. 沙里淘金 展现
- C. 百里挑一 融合
- D. 优中选优 浓缩

50. 古人行文简略，优秀的作品常常“字不虚设”，阅读者决定不予深究的地方，有可能正是作者用心良苦之所在。因此我们阅读时不宜有所偏，应该像作家写作这些文章时那样“\_\_\_\_\_”。

填入划横线部分最恰当的一项是：

- A. 孜孜不倦
- B. 精益求精
- C. 字斟句酌
- D. 心无旁骛

51. “据理力争”不是最佳的表达方式，太用力，太急切地想说明道理，反而少了从容淡定。它反映出“力争”者的不够自信，也表明他对听众辨别事理能力的低估。

以下与作者表述的观点最接近的是：

- A. 有理不在声高
- B. 公道自在人心
- C. 此时无声胜有声
- D. 针尖不必对麦芒

52. 我国古代对于公文的保密最早可以追溯到夏朝。据史书记载，太史令将“图法”（即国家的重要典志、档案）“官藏”；商朝时，设立了守藏史这一官职，专门负责保管政府公务文书和典册；周朝继承了商朝的传统，将文书正本收藏于天府——我国历史上最早的中央档案机构。到了秦朝时，在文书上玺印封缄，在传递过程中使用“封泥”已是普遍的一种做法。到了东汉时期，办公文件保密用的“封泥”竟然成为把守关隘的比喻词。《后汉书·隗嚣传》记载：“（王）元请以一丸泥为大王东封函谷关，此万世一时也。”说明守关如封泥，应小心翼翼，不得有一丝疏漏。

这段文字主要介绍的是：

- A. 历代公文的保密方法
- B. “封泥”一词的演变过程
- C. 档案储存办法的演变
- D. 史书对文书保存方法的记载

53. 痴呆是一种以认知功能缺损为核心症状的获得性智能损害综合征，其智能损害的程度足以干扰社会或职业功能，是慢性进展性的疾病，损害的范围涉及记忆、行为、人格、判断、注意力、视空间技能、语言、逻辑推理等多种高级神经功能。据统计，痴呆已成为仅次于心血管疾病，癌症和脑猝的第四大杀手，严重威胁老年人身体健康和生活质量。年龄，是老年性痴呆的重要危险因素，一般认为，60岁以上的人群中，每增加5岁，痴呆的患病率将增加1倍。随着老年人口的不断增加，老年痴呆将成为我国一个严重的公共卫生问题。

根据这段文字，以下说法正确的是：

- A. 老年性痴呆有时会突然发病
- B. 痴呆发病率与受教育程度有关
- C. 痴呆患者的基本生活能力可以改善
- D. 我国老年痴呆患者的人数将不断上涨

54. 有了社会契约，人们失去的是其自然的自由，以及他们愿意拿什么就拿什么的绝对的权利；通过社会契约，他们得到的是文明的自由以及对自己所拥有的财物的法定权，在权衡利弊的时候，如果要避免出现错误，

我们必须清楚地辨明什么是自然的自由以及什么是文明的自由——自然的自由只受到个人实际力量的控制，而文明的自由却受到公众意志的限制，步入文明社会，人类获得了道德自由，仅这一点就使人类成了自身的主宰。

根据上述文字，下列说法正确的是：

- A. 社会契约规定了自然的自由和文明的自由各自的界限
- B. 社会契约强调的是有约束而非完全的自由
- C. 人们只有服从社会契约才能获得文明的自由
- D. 社会契约赋予人们文明的自由、限制自然的自由

55. 现代化学与炼金（炼丹）的相同点是从分子层面创造新事物，至于创造新元素其实是核物理学家的任务，由他们拿一些回旋加速器把新元素轰出来然后再填到元素周期表中作为化学家的胜利果实。古典炼金术实际上已经有了元素、原子这样的理念，但并不具备理性思维，例如中世纪的欧洲人认为，轻、重、干、湿是基本的物理性质，干而轻的是火，干而重的是土，湿而轻的是气，湿而重的是水，因此，任何物质均是由水、火、土、气这四种基本元素按不同比例合成的结果，这与目前可知世界的观念显然不同，而同时期其它文明中对物质本质的认识同样也是介于神秘与理性之间。

接下来最可能讲的是：

- A. 现代化学理性思维的起点
- B. 物理学家如何创造新元素
- C. 古典炼金术对欧洲文明的影响
- D. 可知世界中关于元素的各种观念

56. 人的自尊可以划分为有条件的自尊和无条件的自尊。前者是通过达到一些预设的标准来获得的自尊，自我价值感有赖于这些标准的实现，而非自我的本真需要，比如认为拥有美貌才有价值感。有条件自尊者往往并不了解自己的需要，其衡量自尊的标准是内化得来的。如果父母的爱是有条件的，对自己欲求的行为进行奖励，对不欲求的行为进行惩罚，这就把行为标准强加给了儿童。儿童会不自觉地就把这种标准当作自己的人生追求，有条件的自尊往往通过强烈的自我意识表现出来，这样的人总是通过他人的眼光来看待自己。

与这段文字的意思相符的一项是：

- A. 人的本真需求是有条件自尊的来源
- B. 父母的过分溺爱会损害孩子的自尊
- C. 有条件自尊者往往过于在意外界的评价
- D. 父母给孩子制定行为标准对其成长不利

57. 可见光通信技术的原理非常简单，光亮代表 1，光灭代表 0，亮灭的组合就携带了信息。不过，由于可见光的频率远远高于无线网络通信信号，其传播的直线性很强，稍有阻挡就会导致通信中断。考虑到技术发展趋势和产品实用性，可见光通信不大会替代无线网络而在家庭中得到广泛应用，但这并不是说这种技术没有

实用价值。这种技术在广播式的公共通信中有着令人兴奋的应用前景。运用可见光通信技术，发光二级管信号灯可告诉司机前方直行有拥堵现象，建议右转走另外的道路。

从这段文字我们可以推出：

- A. 可见光通信技术的使用将使得城市真正变成智能之城
- B. 目前可见光通信的核心技术已有了巨大突破
- C. 可见光通信技术将在公共通信中大放异彩
- D. 可见光通信技术将使得家庭网络发生翻天覆地的变化

58. 诗歌的面貌并不完全取决于作者人品的高下，而是与作者的学力素养、心灵的敏感程度有更为直接的关系。换句话说，\_\_\_\_\_。典型的例子就是晋代的潘岳，他虽然有“拜路尘”的卑劣行径，但其《闲居赋》一文却展现了一份清雅独绝的隐逸情怀。

填入划横线部分最恰当的一项是：

- A. 一个品格并不高尚的人同样有可能创作出动人的诗篇
- B. 人格是否高尚并不是决定作品质量高下的唯一要素
- C. 一些杰作的作者反而更擅长掩饰自己的真实品格
- D. “知人知面不知心”的情况在创作领域尤为常见

59. 国有企业之所以需要改革，一个最大的问题是它的产权属于国家，从而产生了国企经营非人格化的矛盾。后果是，企业管理者不必对企业负责。企业难以实现经济效益。在改革中，国企开始面向市场，同时政府也给予了其它充分的自主权，但这又导致一些国企高管强化了内部人控制，使国企成为某些人假公济私的腐败通道。而通过股份化改革吸收的公众资本由于力量微薄，根本不可能对此起到制衡作用。显然，混合所有制模式建立以后，如果国有企业的这种内部人控制机制仍然没有得到改变，那么，它的效果也只能是有限的。

这段文字意在强调：

- A. 经营非人格化导致国企难以实现经济效益
- B. 混合所有制模式能有效促进国有企业改革
- C. 公众资本力量是无法制衡国企内部人控制机制的
- D. 混合所有制是国有企业管理体制改革成功的关键

60. 大数据是指规模极其巨大，以致很难通过一般软件工具加以获取、管理、处理并整理成为有用资讯的海量数据。其具有大量、高速、多样和价值四个特点，被认为是人类新世纪的“新财富”，价值“堪比石油”，发达国家纷纷将开发利用大数据作为夺取新一轮制高点的重要目标，就是个明证。

这段文字意在说明：

- A. 大数据在处理上还存在技术难度
- B. 大数据背后隐藏着巨大的价值



- C. 发达国家在开发利用大数据上已经先行一步
- D. 开发利用大数据已成为国家竞争的一个热点

61. 中微子是一种基本粒子，在宏观的宇宙起源及演化中扮演着极为重要的角色，由于没有质量并且不带电荷，和其他物质的相互作用极其微弱，这使得中微子的运动轨迹不会发生改变。那些来自遥远宇宙、来自黑洞边缘或者来自宇宙线发源地的中微子，可以告诉人类那些“源”在哪里，甚至可以让我们一探黑洞的究竟。

最适合做本段文字标题的是：

- A. 令人惊喜的存在
- B. 特立独行的中微子
- C. 中微子：宇宙的使者
- D. 触不可及：“隐形”的中微子

62. 心理科普教育是一项系统工程，需要方方面面的共同配合。某区开展了各类特色的心理科普教育活动。街道和社区是心理科普教育的主阵地，各街道也把此项工作列为社区教育的重点；区委组织部、区人力资源和社会保障部门、区教育部门、区妇联等相关单位从实际出发，开展了针对性强的心理科普教育，对稳定职工队伍起到了积极的作用。

最适合做本段文字标题的是：（ ）

- A. 某区开展了大量的心理科普活动
- B. 共同推进心理科普教育，形成良好工作氛围
- C. 心理科普教育是社区教育的重点
- D. 各单位开展了有针对性的心理科普教育

63. 从政治经济到日常生活，从全球化到地区的复兴，从实用技术到话语表达所面对的诸多难题乃至危机，都与空间这一因素密切相关。这是以地震海啸灾难、边界武装冲突、房地产业的崩盘、道路拥堵以及空间竞争日趋激烈等多种形式表现出来的。

这段文字意在说明：

- A. 经济全球化带来很多空间危机
- B. 自然和人为空间危机日趋突出
- C. 如今空间变得越来越重要
- D. 人口增多带来很多空间问题

64. 爱的价值，由被爱的方式决定。爱不是给予而是被接受；被爱不是接受，被爱才是给予。没有被接受，就不是爱，不管你付出多少。许多人都单纯地、片面地认为，爱就是给予，只要真心付出，毫无保留地付出，就证明了——其实这是错的。真正的爱，必须被接受，否则就只能算是示好，想获得青睐的举动。如果给予就是爱，岂不天下大乱，岂不人人假爱之名，妄行强迫威逼之实。



最适合做本段文字标题的是：

- A. 爱是被接受
- B. 爱的价值
- C. 爱是被爱
- D. 爱是接受

收藏本题

65. 海洋是陆域通过流域的自然延伸，在海洋开发活动中，海洋捕捞、海上运输、海洋矿产开发和海水养殖等生产环节是在海域和流域共同完成；而海盐业和海水利用等则完全是在陆域上完成所有生产环节。此外，现代科学技术发展在推动海洋科技进步、海洋产业发展的同时，海洋高新技术的发展以及新产品的出现，也促进了流域科技进步和相关产业的发展，海陆产品通过这种技术延伸得到互动发展。

这段文字意在说明：

- A. 海洋经济与流域经济空间布局的依赖性
- B. 现代科技的发展推动了海陆经济的进步
- C. 海洋经济与流域经济在产业上相互交错
- D. 现代科技的发展促进了海陆经济的交汇

66. 沉积物基准是指特定化学物质在沉淀物中不对底栖生物或上覆水体质量产生危害的实际允许浓度，它既是对水质基准的完善，也是评价沉积物污染和生态风险的基础，是进行湖泊生态环境质量评价的基本要素。国外对沉积物基准的研究始于 20 世纪 80 年代，但还未形成完善和统一的沉积物基准体系。由于沉积物中污染物的迁移、转化、生物累积过程及界面过程的复杂性，目前仍缺乏关键的研究手段。国内已有不少科学家做了大量有益的探索，但研究仍然比较零散，还没有国家主管部门颁布湖泊沉积物基准规范。

这段文字意在说明：

- A. 亟需弥补现有沉积物基准体系不足
- B. 沉积物基准非常重要但研究未成体系
- C. 沉积物基准为湖泊水环境重要研究内容
- D. 沉积物基准的相关研究已经有较多进展

67. 汪曾祺曾说语言不是外部的东西，它是和内在的思想同时存在，不可剥离的。在他看来写小说就是写语言，语文课学的是语言，但语言不是空壳，而是要承载各种各样的思想、哲学、伦理、道德的。怎么做人，如何对待父母兄弟姐妹，如何对待朋友，如何对待民族国家和自己的劳动等，这些在语文课里是与语言并存的。从这个意义来讲，语文教育必须吸收和继承传统文化，而诗歌无疑是传统文化的集大成。

这段文字意在说明：

- A. 诗歌中包含丰富的思想、伦理和道德元素

- B. 脱离内在思想的语文教育是空洞无物的
- C. 必须重视诗歌在语文教育中的作用
- D. 语文教育需要和思想品德教育同步进行

68. 秦汉四百年间，政治与文化相互推动，形成互补机制，其效应是：统一被认为是合理的、正常的，分裂则被认为是违理的、反常的。秦汉文化造成的这一定势，深刻地影响了此后两千年的中国历史。国家统一，使多元文化整合的速度与力度加强；而整合后的一统文化，具有强大的凝聚力和向心力，又反过来增加政治一统。

这段文字意在强调：

- A. 政治与文化存在紧密联系
- B. 秦汉文化对于后世影响深远
- C. 中国文化具有强大的向心力
- D. 国家统一的前提是文化的一统整合

69. 政府采购作为公共财政管理的一项重要制度安排，本义是规范政府购买行为、节约财政资金、从源头上防治腐败。采购部门不从价格上把关，便违背了制度的初衷。中国社科院公布的一份调研显示，一些地方政府在采购办公用品过程中，有近八成的商品高于市场价格。这反映了两个方面的问题，一方面是采购需求的不合理，只求贵的不求对的；另一方面则是政府采购招标环节中存在猫腻。政府采购谁来监督一直是采购制度的软肋所在，采购招标在没有阳光的空间操作，反而导致了“逆市场竞争”的乱象。

这段文字意在强调：

- A. 政府采购制度的初衷是防止腐败
- B. 政府采购需要在相关监督下进行
- C. 采购需求的不合理导致政务腐败
- D. 政府采购中存在大量的违规行为

70. 马克·吐温有一次在教堂听牧师演讲，最初他觉得牧师讲得让人感动，准备捐款。过了十分钟，牧师还没有讲完，他就有些不耐烦了，于是他决定只捐一些零钱。又过了十分钟，牧师还没讲完，于是他决定一分钱也不捐。在心理学上，这种刺激过多和作用时间过久而引起心理极不耐烦或反抗的现象，被称为“超限效应”。目前旨在帮助肌肉萎缩侧索硬化症患者的“冰桶挑战”项目，也应警惕因过度娱乐化而产生这种效应。以秀开始，但不以秀结尾，留下慈善真精神而不仅是明星录影集，这场跨国接力才算圆满。

对这段文字概括最准确的是：

- A. “冰桶挑战”应避作秀之嫌
- B. 要弱化明星在慈善中的作用
- C. 要把握慈善娱乐化的分寸

D. 应适时预防“超限效应”

71. 当前，对于大部分消费者来说，智能化家居产品既熟悉又陌生，很多人的概念还停留在电动窗帘或别墅防盗系统。从技术层面来说，一键控制、远程遥控、感应人体、自动开启这些电影里才出现的产品如今并非“高科技”，但由于价格昂贵等原因，智能家居并未普及。

根据这段文字，以下说法正确的是：

- A. 智能化已成为家居业未来的发展方向
- B. 目前技术上实现智能家居已无屏障
- C. 普及智能家居必须降低生产成本
- D. 智能家居的概念模糊影响其普及程度

72. 由于冰河期消失，气候转暖，中石器时代的绘画由洞窟转移到露天岩壁。随着人们狩猎工具的进步，对大自然征服力的增强，动物形象在绘画中逐渐减少并失去原始的野性，而人类活动开始成为绘画描绘的主要对象。岩画主要分布在北欧和西班牙的拉文特地区。它们以人类狩猎为主要情节，以表现人物、动物的运动和速度为特点。把运动中的形象表现成剪影效果或带状样式。以拉长的四肢和夸张的动作强调动势，表现狩猎场面中的紧张和活力。构图具有浓厚的情节性和生活气息，但忽略细节刻画，用色单纯。

根据这段文字，关于中石器时代的岩画，以下说法正确的是：

- A. 风格细腻而精致
- B. 多表现动物野性
- C. 再现了人类生活
- D. 色彩鲜艳、丰富

73. 英国科学家宣称，已找到了一种替代全球定位系统（GPS）的方法，而无需借助任何空间技术。研究发现，激光能够限制并冷却放置于真空条件下的原子，将温度降至绝对零度以上的百万分之一度。在这样的温度下，原子对地球的磁性和重力领域的变化极度敏感。研究者利用这些成果，可以在一台小型装置上限制原子，研究它们的波动，从而定位其运动，并准确查明它们的所在位置。此时，其踪迹定位工作会交由一个仅有 1 米长的装置来完成，关键在于如何把它打造成微缩装置，以便将其安装在智能手机之中。

这段文字主要介绍的是：

- A. 智能手机应用程序的革新
- B. 激光在科技创新中的新用途
- C. 新定位系统在前沿领域的应用
- D. 利用原子进行定位的原理

74.

①最早的单质碘便是法国人从海藻中发现的，海藻也是最早的碘生产原料

- ②我国大部分地区都缺碘，碘不足可能会引起甲状腺肿病和地方性克汀病
- ③近年来，随着人们对食品纯天然的追求，海藻碘盐越来越受欢迎
- ④碘在自然界中比较稀少，但是海洋中的藻类却有较高的含碘量
- ⑤碘是人体必需的微量元素之一，有“智力元素”之称
- ⑥因此从 1995 年起，我国开始实施食盐强制加碘

将以上六个句子重新排列，语序正确的是：（ ）

- A. ②⑤⑥③①④
- B. ③①④⑤②⑥
- C. ④③①⑤⑥②
- D. ⑤②⑥④①③

75. ①弹性分析方法是众多分析方法中研究产业吸纳能力的基本方法

②由此可以看出文化创意产业弹性系数最大，对就业的吸纳能力最强，那这和北京市不断调整经济结构，充分利用文化资源优势，以及对文化创意产业的重视程度相关

③北京文化创意产业开辟了大量的就业空间，为各层次的人群和专业人士提供了就业平台

④自 2006 年以来，北京文化创意产业，第一产业、第二产业、第三产业的平均就业弹性分别为 0.59、-0.08、-0.36、0.39

⑤所谓就业弹性，是指描述经济增长与就业增长之间关系的指标，即在某一时期内经济增长 1%所带来的就业增长的比率，它与经济结构和劳动力成本等因素相关

⑥为了进一步确定文化创意产业对北京就业的吸纳空间，研究者采用弹性分析方法进行了研究。

将以上六个句子重新排列，语序正确的是：

- A. ①⑤④②⑥③
- B. ③⑥①⑤④②
- C. ①⑥⑤④②③
- D. ③⑤④⑥①②

### 第三部分：数量关系

在这部分试题中，每道题呈现一段表述数字关系的文字，要求你迅速、准确的计算出答案。

76. 某地居民用水价格分二级阶梯，户年用水量在 0~180（含）吨的水价 5 元/吨；180 吨以上的水价 7 元/吨。户内人口在 5 人以上的，每多 1 人，阶梯水量标准增加 30 吨。老张家 5 人，老李家 6 人，去年用水量都是 210 吨。问老李家的人均水费比老张家少约多少元？

- A. 12

B. 35

C. 47

D. 60

77. A.、B. 两辆列车早上 8 点同时从甲地出发驶向乙地，途中 A.、B. 两列车分别停了 10 分钟和 20 分钟，最后 A. 车于早上 9 点 50 分，B. 车于早上 10 点到达目的地。问两车平均速度之比为多少？

A. 1: 1

B. 3: 4

C. 5: 6

D. 9: 11

78. 某种商品原价 25 元，每半天可销售 20 个。现知道每降价 1 元，销量即增加 5 个。某日上午将该商品打八折，下午在上午价格的基础上再打八折出售，问其全天销售额为多少元？

A. 1760

B. 1940

C. 2160

D. 2560

79. 某高校艺术学院分音乐系和美术系两个系别，已知学院男生人数占人数的 30%，且音乐系男女生人数之比为 1: 3，美术系男女生人数之比为 2: 3，问音乐系和美术系的总人数之比为多少？

A. 5: 2

B. 5: 1

C. 3: 1

D. 2: 1

80. 2014 年父亲、母亲的年龄之和是年龄之差的 23 倍，年龄之差是儿子年龄的  $\frac{1}{5}$ ，5 年后母亲和儿子的年龄都是平方数。问 2014 年父亲的年龄是多少？（年龄都按整数计算）

A. 36 岁

B. 40 岁

C. 44 岁

D. 48 岁

81. 某餐厅设有可坐 12 人和可坐 10 人两种规格的餐桌共 28 张，最多可容纳 332 人同时就餐，问该餐厅有几张 10 人桌？

A. 2

B. 4

C. 6

D. 8

82. 一环形跑道上画了 100 个标记点，已知相邻任意两个标记点之间的跑道距离相等。某人在环形跑道上跑了半圈，问他最多能经过几个标记点？

A. 49

B. 51

C. 50

D. 100

83. 某商店 10 月 1 日开业后，每天的营业额均以 100 元的速度上涨，已知该月 15 号这一天的营业额为 5000 元，问该商店 10 月份的总营业额为多少元？

A. 163100

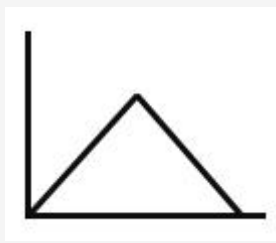
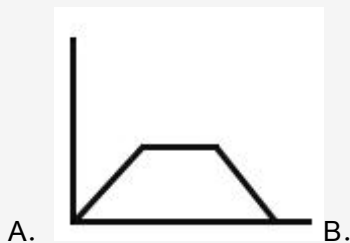
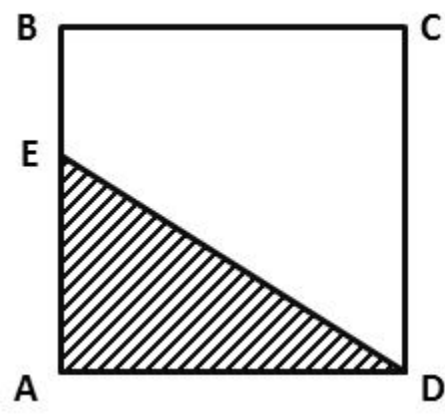
B. 158100

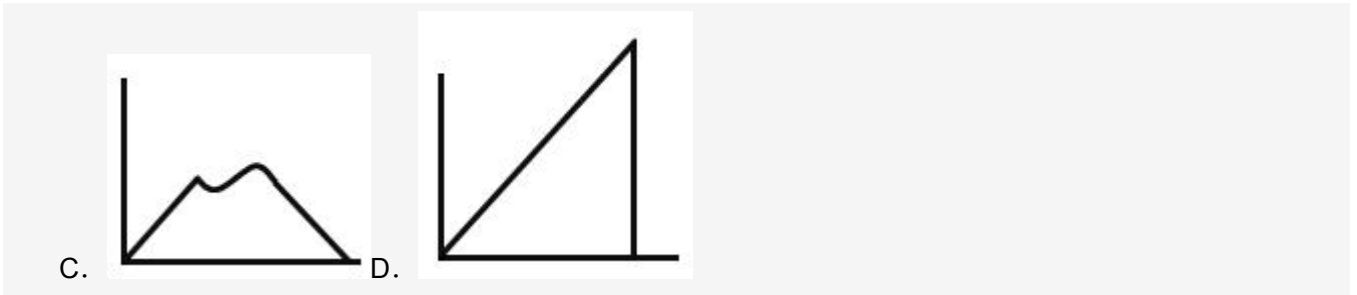
C. 155000

D. 150000

84. 如下图，正方形 A. B. C. D. 边长为 10 厘米，一只小蚂蚁 E 从 A. 点出发匀速移动，沿边

A. B. ,B. C. ,C. D. 前往 D. 点。问哪个图形能反映三角形 A. ED. 的面积与时间的关系？





- A. A.
- B. B.
- C. C.
- D. D.

85. 社长、主编和副主编三人轮流主持每周一的编辑部发稿会。某年（非闰年）1月6日的发稿会由社长主持，问当年副主编第12次主持发稿会是在哪一天？

- A. 9月8日
- B. 9月9日
- C. 9月1日
- D. 9月2日

#### 第四部分：判断推理

本部分包含图形推理、定义判断、类比推理和逻辑判断四个部分，根据题目的表述选择最佳选项。

86. 择一的因果关系是指两个或者两个以上的行为人都实施了可能对他人造成损害的危险行为，并且已经造成了损害结果，但是无法确定其中谁是加害人。

根据上述定义，下列存在择一的因果关系的是：

- A. 甲在乙的饮水中下毒，乙喝下后在毒发前又因琐事与丙发生争吵，丙一怒之下用刀刺死了乙
- B. 甲、乙共同绑架了丙，甲负责向丙的家人索要赎金，乙为避免被丙认出，将丙残忍杀害
- C. 甲、乙两人在搬卸货物过程中因操作不当，造成货物损坏
- D. 甲、乙、丙三人带着相同的猎枪和子弹外出狩猎，甲、乙看到一只猎物出现在丙附近，二人同时开枪，

结果其中一枪打中了丙

87. 初级群体指的是由面对面互动所形成的、具有亲密的人际关系和浓厚的感情色彩的社会群体；次级群体指的是其成员为了某种特定的目标集合在一起，通过明确的规章制度结成正规关系的社会群体。

根据上述定义，下列涉及次级群体的是：

- A. 小赵要到大城市上学了，山里的乡亲们都到村口为他送行
- B. 20年之后，小张儿时的玩伴建立了一个微信群



- C. 亲友团来到比赛现场为小李助威
- D. 小王考上了研究生，公司的同事一起为他庆贺

88. 不规则需求是指某些物品或者服务的市场需求在不同季节，或一周不同日子，甚至一天不同时间上下波动很大的一种需求状况。

根据上述定义，下列哪项属于不规则需求？

- A. 早晚高峰期出租车供不应求
- B. 某电商商店庆打折，活动当天点击量剧增
- C. 某博物馆引进一批梵高画作巡展，游客蜂拥而至
- D. 某品牌牙刷分为软、硬、中三种以面向不同消费者

89. 企业从银行或海外取得外汇借款后并不是直接使用外汇资金，而是将外汇结汇给银行，取得人民币资金加以使用，这种现象称之为贷款替代。

根据上述定义，下列哪项属于贷款替代？

- A. 人民币升值后，一些企业纷纷减少人民币负债，增加外汇负债，然后再用人民币进行投资
- B. 国内经济过热，商业银行对人民币贷款的发放从紧。某贸易公司出于财务考虑转向外资银行贷款，获得外币资金
- C. 王明觉得人民币利率高于美元，因此他申请美元贷款，然后将外汇结汇给银行，从而获得人民币资金
- D. 小宇出国旅游前去银行兑换了一些外币，到国外后他使用信用卡结算，回国后用人民币还款

90. 生物学研究发现，成群的蚂蚁中，大部分蚂蚁很勤劳，寻找、搬运食物争先恐后，少数蚂蚁却东张西望不干活。当食物来源断绝或蚁窝被破坏时，那些勤快的蚂蚁一筹莫展。“懒蚂蚁”则“挺身而出”，带领众伙伴向它早已侦察到的新的食物源转移。这就是所谓的懒蚂蚁效应。

根据上述定义，下列属于懒蚂蚁效应的是：

- A. 通信工程师待遇优厚，工作时间自由，擅长攻克技术难题
- B. 在金融危机中，某外贸公司凭借多元化经营手段渡过了难关
- C. 某汽车公司鼓励员工创新，允许员工在上班时间钻研技术
- D. 某经理用人不拘一格，看重的是坚韧和正直，而非学历背景

91. 鱼饵：鱼竿

- A. 笔：书籍
- B. 写诗：笔
- C. 锅铲：炒锅
- D. 电脑：无线路由器



92. 指鹿为马：颠倒黑白

- A. 师心自用：固执己见
- B. 目无全牛：鼠目寸光
- C. 不以为然：不屑一顾
- D. 不孚众望：众望所归

93. 沟通：手机：金属

- A. 招聘：面试：简介
- B. 物流：运输：公路
- C. 卫星：科技：科学家
- D. 露营：帐篷：帆布

94. 商品：琳琅满目

- A. 商场：熙熙攘攘
- B. 公司：运筹帷幄
- C. 教学：紧张有序
- D. 家庭：相亲相爱

95. 报刊：新闻

- A. 土地：玉米
- B. 法院：法律
- C. 出版社：书籍
- D. 唱片：歌曲

96. 某市为了发展文化强市战略，在 2008 年、2010 年先后建成了两个图书馆，2008 年底共办理市民借书证 7 万余个，到 2010 年底共办理市民借书证 13 万个，2011 年，该市又在新区建立了第三个图书馆，于 2012 年初落成开放，截止 2012 年底，全市共计办理市民借书证 20 余万个。市政府由此认为，该项举措是有实效的，因为在短短的 4 年间，光顾图书馆的市民增加了近两倍。

以下哪项如果为真，最能削弱上述结论？

- A. 图书馆要不断购置新书，维护成本也很高，这会影响该市其他文化设施建设
- B. 该市有两所高等学校，许多在校生也办理了这 3 个图书馆的借书证
- C. 很多办理了第一个图书馆借书证的市民又办理了另外两个图书馆的借书证
- D. 该市新区建设发展迅速，4 年间很多外来人口大量涌入新区

97. 近日，火星车在加勒陨坑拍摄的图像发现，火星陨坑内的远古土壤存在着类似地球土壤裂纹剖面的土壤样本，通常这样的土壤存在于南极干燥谷和智利阿塔卡马沙漠，这暗示着远古时期火星可能存在生命。

以下哪项如果为真，最能支持上述结论？

- A. 地球沙漠土壤中存在土块，具有多孔中空结构，硫酸盐浓度较高，这一特征在火星土壤层并不明显
  - B. 化学物质分析显示，陨坑内土壤的化学风化过程以及粘土沉积中橄榄石矿损耗情况与地球土壤的状况较为接近
  - C. 这些火星远古土壤样本仅表明火星早期可能曾是温暖潮湿的，那时的环境比现今更具宜居性
  - D. 土壤裂纹剖面中的磷损耗特别引人注意，因为地球土壤也存在这种现象，这是由于微生物活跃性所致
98. 酒精本身没有明显的致癌能力，但是许多流行病学调查发现，喝酒与多种癌症的发生风险正相关——也就是说，喝酒的人群中，多种癌症的发病率升高了。

以下哪项如果为真，最能支持上述发现？

- A. 酒精在体内的代谢产物乙醛可以稳定地附着在 DNA 分子上，导致癌变或者突变
  - B. 东欧地区广泛食用甜烈性酒，该地区的食管癌发病率很高
  - C. 烟草中含有多种致癌成分，其在人体内代谢物与酒精在人体内代谢物相似
  - D. 有科学家估计，如果美国人都戒掉烟酒，那么 80% 的消化道癌可以避免
99. 有报道称，由于人类大量排放温室气体，过去 150 多年中全球气温一直在持续上升。但与 1970 至 1998 年相比，1999 年至今全球表面平均气温的上升速度明显放缓，近 15 年来该平均气温的上升幅度不明显，因此全球变暖并不是那么严重。

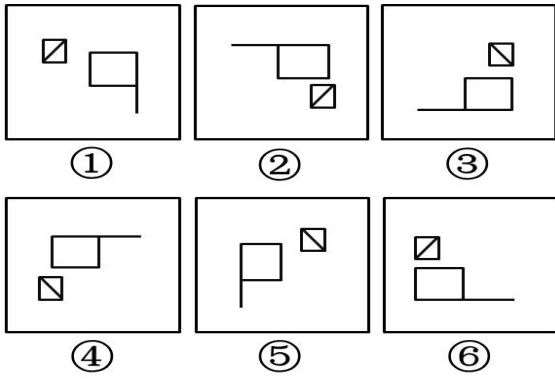
如果以下各项为真，最能削弱上述论证的是？

- A. 海洋和气候系统的调整过程使得海洋表层热量向深海输送
  - B. 此现象在上世纪 50~70 年代曾出现过，随后又开始加速变暖
  - C. 联合国气候专家指出，空气中的二氧化碳浓度处于 80 万年来的最高点
  - D. 近几年发生多起因气候变暖而产生的自然灾害
100. 国际工程一般是指那些资金由外国政府或国际组织提供，并在咨询设计、施工、设备材料采购及劳务供应等方面部分或全部实行跨国经营的工程项目。国际工程经营是国际间复杂的商业性交易活动，与国际政治、经济环境与形式密切相关，环境和市场的变化会严重影响到有关国际工程业务的成败，有人认为，目前我国国际工程项目管理体系还未达到要求。

以下哪项如果为真，最能驳斥上述结论？

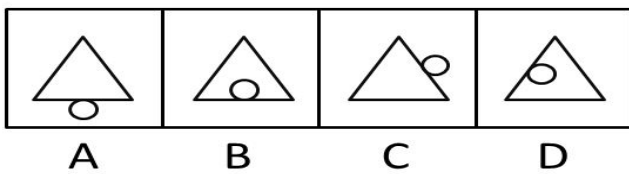
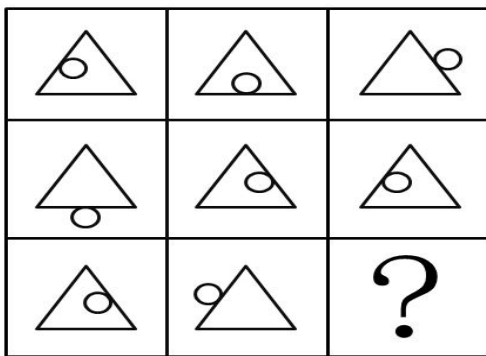
- A. 和其他发达国家相比我国在国际项目管理这个方面学术活动水平比较低
- B. 现阶段建设市场在项目整体承包方面认可水平较高，市场认可水平高
- C. 现阶段开展项目管理工作的部门绝大部分都具有健全的运作机制
- D. 在工程开展方面进行管理控制的项目控制相关部门专业化程度较高

101. 把下面的六个图形分为两类，使每一类图形都有各自的共同特征和规律分类正确的一项是：



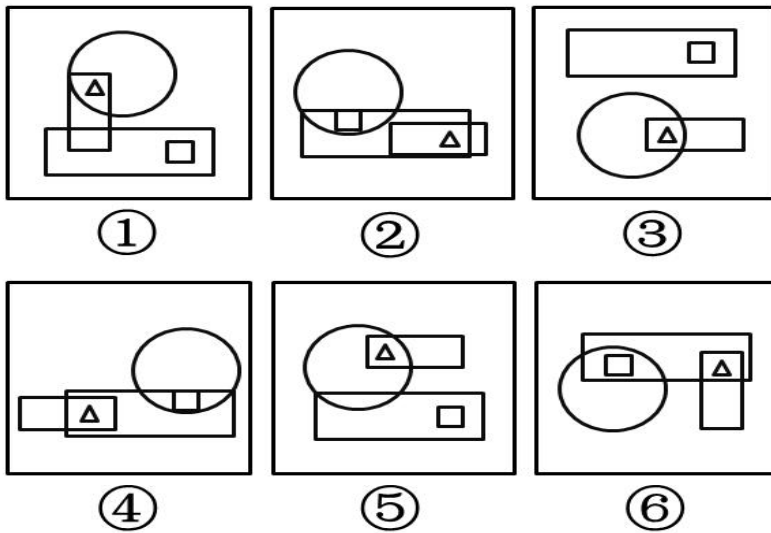
- A. ①②⑥, ③④⑤
- B. ①③⑤, ②④⑥
- C. ①③④, ②⑤⑥
- D. ①④⑥, ②③⑤

102. 从所给四个选项中, 选择最合适的一个填入问号处, 使之呈现一定的规律性:



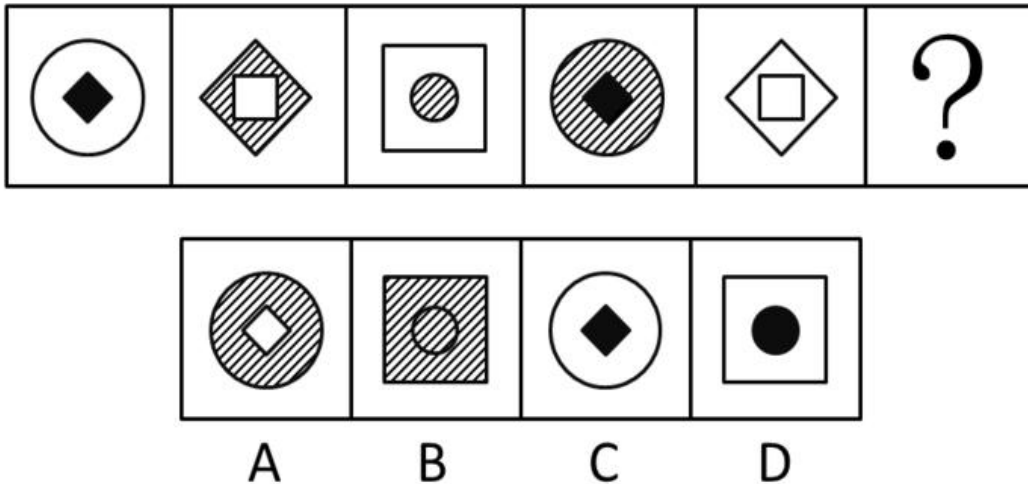
- A. A.
- B. B.
- C. C.
- D. D.

103. 把下面的六个图形分为两类, 使每一类图形都有各自的共同特征或规律, 分类正确的一项是:



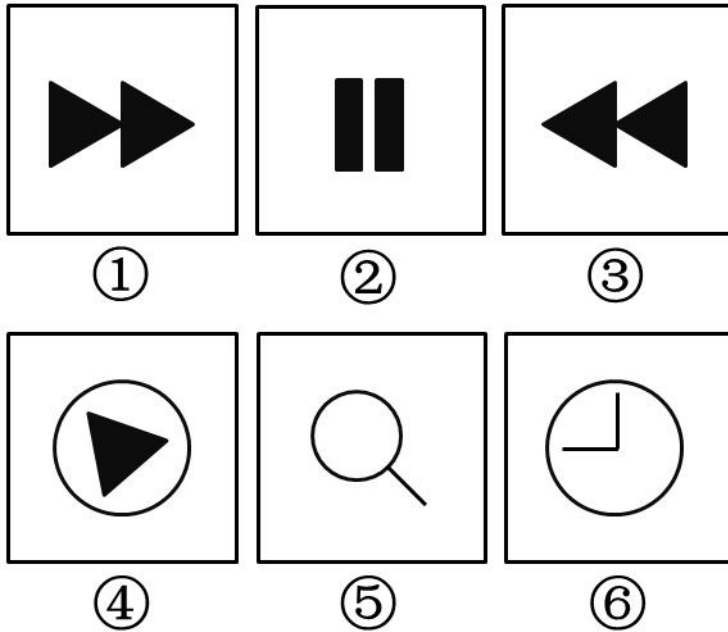
- A. ①②③, ④⑤⑥
- B. ①④⑤, ②③⑥
- C. ①④⑥, ②③⑤
- D. ①③⑤, ②④⑥

104. 从所给四个选项中, 选择最合适的一个填入问号处, 使之呈现一定的规律性:



- A. A.
- B. B.
- C. C.
- D. D.

105. 把下面的六个图形分为两类, 使每一类图形都有各自的共同特征和规律分类正确的一项是:



- A. ①②⑥, ③④⑤
- B. ①③④, ②⑤⑥
- C. ①⑤⑥, ②③④
- D. ①③⑤, ②④⑥

### 第五部分：资料分析

所给出的图、表、文字或综合性资料均有若干个问题需要你回答。你应根据资料提供的信息进行分析、比较、计算和判断处理。

#### 一、根据以下资料，回答下列题。

2015年1-3月，国有企业营业总收入103155.5亿元，同比下降6%。其中，中央企业收入63191.3亿元，同比下降7%。地方国有企业收入39964.2亿元，同比下降4.2%。

1-3月，国有企业营业总成本100345.5亿元，同比下降5.1%，其中销售费用、管理费用和财务费用同比分别下降2.9%、增长2.3%和增长7.3%。其中，中央企业成本60216.5亿元，同比下降6.4%；地方国有企业成本40129亿元，同比下降3.1%。

1-3月，国有企业利润总额4997.3亿元，同比下降8%。国有企业应交税金9383亿元，同比增长0.13%。

3月末，国有企业资产总额1054875.4亿元，同比增长12%；负债总额685766.3亿元，同比增长11.9%；所有者权益合计369109.1亿元，同比增长12.2%。其中，中央企业资产总额554658.3亿元，同比增长10.5%；负债总额363304亿元，同比增长10.4%；所有者权益为191354.4亿元，同比增长10.7%。地方国有企业资产总额500217.1亿元，同比增长13.8%；负债总额322462.3亿元，同比增长13.7%；所有者权益为177754.7亿元，同比增长13.9%。

106. 2014 年 1-3 月，国有企业营业总收入最接近：

- A. 10.5 万亿元
- B. 11 万亿元
- C. 11.5 万亿元
- D. 12 万亿元

107. 2015 年 1-3 月，在销售费用、管理费用和财务费用中，占国有企业营业总成本的比重同比上升的有几项？

- A. 0
- B. 1
- C. 2
- D. 3

108. 2015 年 3 月末，中央企业所有者权益占国有企业总体比重比上年同期约：

- A. 下降了 0.7 个百分点
- B. 下降了 1.5 个百分点
- C. 上升了 0.7 个百分点
- D. 上升了 1.5 个百分点

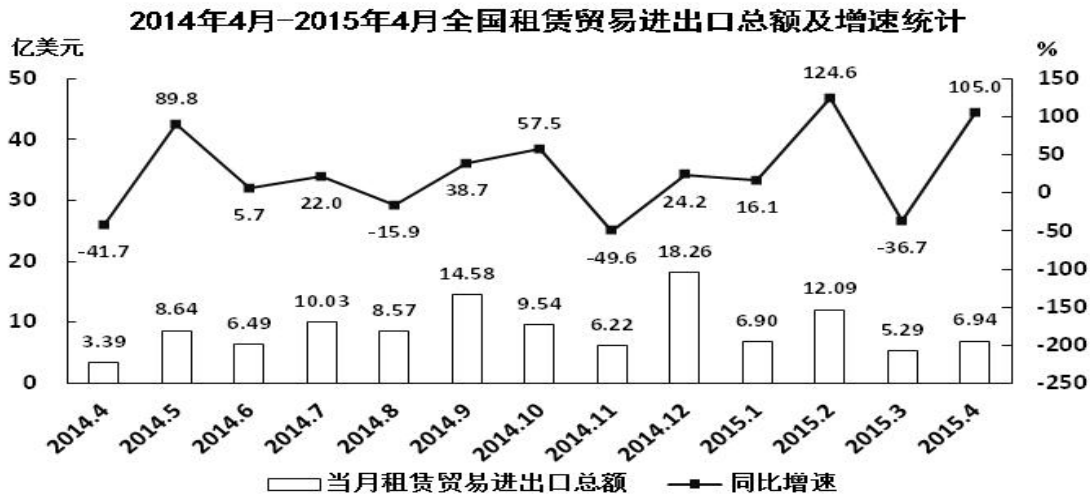
109. 2015 年 3 月末，中央企业的资产负债率（负债总额+资产总额）约在以下哪个范围内？

- A. 50%以下
- B. 50%-60%
- C. 60%-70%
- D. 70%以上

110. 能够从上述资料中推出的是：

- A. 2015 年 1-3 月，中央和地方国有企业营业成本均低于同期营业收入
- B. 2014 年 1-3 月，国有企业应交税金占同期营业总收入的一成以上
- C. 2015 年 3 月末，国有企业资产总额同比增长不到 12 万亿元
- D. 2015 年 3 月末，地方国有企业资产负债率高于上年同期水平

二、根据以下资料，回答下列题。



111. 2014 年下半年全国租赁贸易进出口总额约为多少亿美元?

- A. 55
- B. 62
- C. 67
- D. 74

112 下列月份中, 全国租赁贸易进出口总额环比增速最快的是:

- A. 2014 年 5 月
- B. 2014 年 9 月
- C. 2014 年 12 月
- D. 2015 年 2 月

113/2015 年一季度全国租赁贸易进出口总额较上一季度约:

- A. 增长了 30%
- B. 降低了 30%
- C. 增长了 40%
- D. 降低了 40%

114. 2014 年 5 月~2015 年 4 月间, 全国租赁贸易进出口总额及同比增速均高于上月的月份有几个?

- A. 5
- B. 6
- C. 7
- D. 8

115. 能够从上述资料中推出的是:

- A. 2015 年 4 月全国租赁贸易进出口额比 2013 年 4 月翻了一番

- B. 2015 年 1~4 月月均全国租赁贸易进出口额超过 8 亿美元
- C. 2013 年 8~9 月全国租赁贸易进出口额超过 20 亿美元
- D. 表中全国租赁贸易进出口额同比下降的月份占总数的三分之一

三、根据以下资料，回答下列题。

2014年1-11月我国货物运输情况

|               | 11月     | 同比增速 (%) | 1-11月    | 同比增速 (%) |
|---------------|---------|----------|----------|----------|
| 货物运输总量 (亿吨)   | 39.3    | 7.1      | 393.2    | 7.3      |
| 其中: 铁路 (亿吨)   | 3.2     | -6.5     | 35.0     | -3.2     |
| 公路 (亿吨)       | 30.7    | 8.6      | 303.6    | 8.8      |
| 水运 (亿吨)       | 5.4     | 7.6      | 54.5     | 6.8      |
| 民航 (万吨)       | 55.5    | 3.4      | 538.0    | 5.7      |
| 货物周转总量 (亿吨公里) | 16409.2 | 8.6      | 164873.0 | 10.1     |
| 其中: 铁路 (亿吨公里) | 2354.4  | -6.4     | 25200.7  | -5.2     |
| 公路 (亿吨公里)     | 5833.0  | 10.4     | 55448.0  | 9.8      |
| 水运 (亿吨公里)     | 8204.1  | 12.5     | 84056.0  | 16.0     |
| 民航 (亿吨公里)     | 17.6    | 8.5      | 168.7    | 8.8      |

116. 2014 年 1~10 月我国货物运输总量为多少亿吨?

- A. 340.2
- B. 353.9
- C. 366.5
- D. 393.2

117. 2013 年 1~10 月我国货物运输总量最大的领域是:

- A. 水运
- B. 民航
- C. 铁路
- D. 公路

118. 2013 年 11 月我国货物周转总量中, 水运周转量占比在以下哪个范围之内?

- A. 低于 40%
- B. 40%~50%
- C. 50%~60%
- D. 高于 60%

119. 哪些运输方式在 2014 年 11 月的货物运输量占当月货物运输总量的比重超过上年同期水平?

- A. 仅铁路
- B. 仅公路



- C. 铁路和民航
- D. 公路和水运

120. 关于 2014 年 1~11 月我国货物运输状况，能够从上述资料中推出的是：

- A. 月均货物运输量约为 33 亿吨
- B. 每吨货物平均运输距离为 500 多公里
- C. 铁路货运量占总体比重低于其货物周转量占总体比重
- D. 公路货物周转量同比增量高于水运货物周转量同比增量

### 参考答案

1. 正确答案是 D，

解析

A 项错误：微波是指频率为 300MHz~300GHz 的电磁波。微波频率比一般的无线电波频率高，通常也称为“超高频电磁波”。

B 项错误：水分子属极性分子，介电常数较大，其介质损耗因数也很大，对微波具有强吸收能力。

C 项错误：对于玻璃、塑料和瓷器，微波几乎是穿越而不被吸收。

D 项正确：由于微波频率很高，所以在不大的相对带宽下，其可用的频带很宽，可达数百甚至上千兆赫兹，这是低频无线电波无法比拟的。这意味着微波的信息容量大，所以现代多路通信系统，包括卫星通信系统，几乎无例外都是工作在微波波段。

ABC 项错误，故正确答案为 D 项。

2. 正确答案是 D，

解析

风蚀地貌是经由风和风沙流对土壤表面物质及基岩进行的吹蚀和磨蚀作用所形成的地表形态。右图所示的是风蚀地貌中的雅丹地貌，是一种河湖相土状堆积物地区发育的风蚀土墩和风蚀凹地相间的地貌形态。其发育过程是：挟沙气流磨蚀地面，地面出现风蚀沟槽。磨蚀作用进一步发展，沟槽扩展为风蚀洼地；洼地之间的地面相对高起，成为风蚀土墩。D 项正确。

A 项：喀斯特地貌是具有溶蚀力的水对可溶性岩石（大多为石灰岩）进行溶蚀作用等所形成的地表和地下形态的总称。喀斯特地貌地面上往往崎岖不平，岩石绚丽，奇峰林立。与题干不符，排除。

B 项：冰川地貌是有由冰川作用塑造的地貌，属于气候地貌范畴。地貌类型比较多样，按成因分为侵蚀地貌和堆积地貌两类。图中所示并非冰川地貌的特征，排除。

C项：丹霞地貌系指由产状水平或平缓的层状铁钙质混合不均匀胶结而成的红色碎屑岩，受垂直或高角度解理切割，并在差异风化、重力崩塌、流水溶蚀、风力侵蚀等综合作用下形成的有陡崖的城堡状、宝塔状、针状、柱状、棒状、方山状或峰林状的地貌特征。与题干不符，排除。

故正确答案为D。

3.正确答案是B，

解析

A夏天比较热，电线吸收热量，处于伸张状态；天气转凉后，电线因释放热量，会收缩。所以绷太紧容易导致收缩过量产生拉力，电线容易形变，当形变超过临界值，就会发生断裂，产生事故。A项说法与热胀冷缩有关。

B空气是热的不良导体，如果水没有完全灌满，相对于水直接接触瓶盖来说，相当于多了一层保温层。B项说法与热胀冷缩无关。

C大多数物质都有“热胀冷缩”的物理特性。但是，各种物质的伸缩程度又各不相同。鸡蛋是由于硬的蛋壳和软的蛋白、蛋黄组成的，当温度剧烈变化时，蛋白和蛋壳的步调会不一致，形成了蛋白与蛋壳的脱离。因此，就不会连蛋壳带蛋白一起剥下来。C项说法与热胀冷缩有关。

D玻璃是热的不良导体，热量在玻璃中传得很慢，杯子中倒进热水后，玻璃里面一面很快被加热，体积膨胀，但杯子外壁还没有被加热，体积不变，这样就会造成杯子破裂。D项说法与热胀冷缩有关。

4.正确答案是D，

解析

A项正确：按照费用支付方式，中国预防接种的疫苗分为两类。第一类疫苗，是指政府免费向公民提供，公民应当依照政府的规定受种的疫苗；第二类疫苗，是指由公民自费并且自愿受种的其他疫苗。

B项正确：18世纪后，牛痘用作免疫接种以预防高传染性的天花。世界卫生组织已经宣布天花在地球上绝迹——人类彻底消灭了天花，这是疫苗战胜病毒的首度成功案例。

C项正确：接种疫苗是预防和控制传染病最经济、有效的公共卫生干预措施。

D项错误：流感疫苗在全球已经使用超过60年，目前每年使用量都以亿计，是全球使用量最大的一种疫苗。乙肝疫苗并不是世界上使用量最大的疫苗。

ABC项正确，D项错误。本题为选非题，故正确答案为D项。

5.正确答案是D，你没有回答这道题

解析

处方药就是必须凭执业医师或执业助理医师处方才可调配、购买和使用的药品。大部分药品属于处方药，特殊药品也属于处方药：各类麻醉类药品、抗癌类药品以及精神类药品。因此A项正确；

非处方药是指为方便公众用药，在保证用药安全的前提下，经国家卫生行政部门规定或审定后，不需要医师或其它医疗专业人员开写处方即可购买的药品，一般公众凭自我判断，按照药品标签及使用说明就可自行使用。因此 B 项正确；

处方药必须凭执业医师或执业助理医师处方才可调配、购买和使用的药品。不可擅自使用、停用或增减剂量，否则可能引起严重后果。因此 C 项正确；

药品说明书是载明药品的重要信息的法定文件，具有重要的法律意义。我国《药品管理法》第 54 条规定，药品包装必须按照规定印有或者贴有标签并附有说明书。因此 D 项错误。

故正确答案为 D。

6. 正确答案是 D，

解析

A 水稻，一年生禾本科植物，禾亚科稻属。水稻所结子实即稻谷，稻谷(粒)去壳后称大米、香米、稻米。世界上近一半人口，都以大米为食。A 项说法正确。

B 自花授粉 (self-pollination) 指一株植物的花粉，对同一个体的雌蕊进行授粉的现象。大多数植物都是自花授粉。水果中，无花果、桃子、苹果、石榴、火龙果等；谷物中，豌豆、大麦、小麦、大豆、豆角、稻子等；蔬菜中，辣椒、番茄、茄子等，都是自花授粉。B 项说法正确。

C 水稻的主要生长区域是中国南方、朝鲜半岛、日本、东南亚、南亚、地中海沿岸、美国东南部、中美洲、大洋洲和非洲部分地区。C 项说法正确。

D 早中晚稻主要根据播种期和收获期而划分。以中国长江中下游地区为例，早稻一般于 3 月底 4 月初播种，7 月中下旬收获；中稻一般 4 月初至 5 月底播种，9 月中下旬收获；晚稻一般于 6 月中下旬播种，十月上中旬收获。同一地区，种完早稻可以接着种植晚稻，俗称双季稻。而中稻生育期较长，同一地区一年只能种植一次。D 项说法错误。

本题为选非题，故正确答案为 D。

7. 正确答案是 D，

解析

排球场长度为 18 米，宽度为 9 米。篮球场地长 28 米，宽 15 米，是一个长方形的平面。一片标准网球场的占地面积不小于 648 平方米(南北长 36 米，东西宽 18 米)。足球场地长度 90~120 米，宽度 45~90 米。由此可知，足球场地面积最大。所以 A、B、C 项错误。

故正确答案为 D。

8. 正确答案是 C，

解析

粮食作物以水稻、豆类、薯类、青稞、蚕豆、小麦为主要作物，因此 A 项正确；

经济作物以油籽、蔓青、大芥、花生、胡麻、大麻、向日葵等为主，因此 B 项正确；饲料作物如玉米、绿肥、紫云英等，在 2015 年中央 1 号文件着重指出：“支持青贮玉米和苜蓿等饲草料种植,开展粮改饲和种养结合模式试点”的战略决策。因此 D 项正确。蔬菜作物主要有萝卜、白菜、芹菜、韭菜、蒜、葱、胡萝卜、菜瓜、莲花菜、菊芋、刀豆、茼蒿、莴笋、黄花、辣椒、黄瓜、西红柿、香菜等；果类有梨、青梅、苹果、桃、杏、核桃、李子、樱桃、草莓、沙果、红枣等品种。青梅属于果类作物，因此 C 项错误。故本题正确答案选 C。

9.正确答案是 A,

解析

货币政策是指中央银行为实现既定的目标，运用各种工具调节货币供应量来调节市场利率，通过市场利率的变化来影响民间的资本投资，影响总需求来影响宏观经济运行的各种方针措施。

A 项：德国属于欧元区国家，而欧洲中央银行负责制定欧盟欧元区的金融及货币政策。欧洲中央银行是超国家层面的中央银行和欧盟成员国的各国家中央银行的有机结合。因此一旦发生经济衰退，德国不能运用独立的货币政策进行调节，必须符合欧洲中央银行的整体政策要求。B、C、D 三项中，英国不属于欧元区国家，有自己独立的货币英镑。美国和新加坡均有自己的独立货币美元和新加坡元，三个国家都有独立的中央银行，可以使用货币政策调节本国经济。故正确答案为 A

10.正确答案是 C,

解析

固定资本是指以厂房、机器、设备、工具等劳动资料形式存在的生产资本，表现为一次投入多次产出。故 A 正确。不变资本是物质生产资料，在生产过程中被消耗，使用价值形态发生变化，变成新产品，其价值转移到新产品中，例如厂房、机器、设备、工具，因此 B 正确；变动成本变动成本发生的原因可将变动成本分为两类。一类是技术性变动成本、另一类是酌量性变动成本。（1）技术性变动成本是指单位成本由技术因素决定而总成本随着消耗量的变动而成正比例变动的成本，通常表现为产品的直接物耗成本。（2）酌量性变动成本是指可由企业管理当局决策加以改变的变动成本。因此 C 错误。机会成本是指为了得到某种东西而所要放弃另一些东西的最大价值;也可以理解为在面临多方案择一决策时,被舍弃的选项中的最高价值者是本次决策的机会成本;还指厂商把相同的生产要素投入到其他行业当中去可以获得的最高收益。故 D 正确。本题选择 C。

11.正确答案是 C,

解析

根据《中华人民共和国土地管理法》第四十七条相关规定，征收土地的，按照被征收土地的原用途给予补偿。征收耕地的补偿费用包括土地补偿费、安置补助费以及地上附着物和青苗的补偿费。征收其他土地的土地补偿费和安置补助费标准，由省、自治区、直辖市参照征收耕地的土地补偿费和安置补助费的标准规定。被征收土地上的附着物和青苗的补偿标准，由省、自治区、直辖市规定。本题为选非题，故正确答案为 C。

12.正确答案是 A,

解析

《中华人民共和国商标法》第二十九条规定：“两个或者两个以上的商标注册申请人，在同一种商品或者类似商品上，以相同或者近似的商标申请注册的，初步审定并公告申请在先的商标；同一天申请的，初步审定并公告使用在先的商标，驳回其他人的申请，不予公告。”商标注册的申请日期，以商标局收到申请文件的日期为准。《商标法实施条例》第十八条 商标注册的申请日期以商标局收到申请文件的日期为准。故根据题意表述 A 为正确答案。

13.正确答案是 C,

解析

夫妻共同财产，是指在夫妻关系存续期间夫妻所共同拥有的财产。《中华人民共和国婚姻法》第十七条规定，夫妻在婚姻关系存续期间所得的下列财产，归夫妻共同所有：（1）工资、奖金；（2）生产、经营的收益；（3）知识产权的收益；（4）继承或赠与所得的财产，但本法第十八条第三项规定的除外；（5）其他应当归共同所有的财产。”最高人民法院关于适用《中华人民共和国婚姻法》若干问题的解释（三）第七条第一款规定：婚后由一方父母出资购买的不动产，产权登记在出资人子女名下的，可按照婚姻法第十八条第（三）项的规定，视为只对自己子女一方的赠与，该不动产应认定为夫妻一方的财产。A 属于生产经营收益，属于夫妻共同财产；B 军人的复员费、自主择业费等一次性费用应为夫妻一方的个人财产，但婚姻存续时间较长的，可以转化为共同财产；D 项符合法条。C 项是夫妻一方个人财产，不符合定义。本题为选非题，故正确答案为 C 项。

14.正确答案是 A,

解析

鹿台，商纣王所建之宫苑建筑，地点应在商都附近。周武王伐纣，商纣王发兵拒之于牧野(河南新乡)，发生大战。纣兵战败，商纣王逃至都城商邑(河南淇县)鹿台。因此鹿台与秦始皇无关，A 项错误。梁武帝萧衍因为侯景之乱而饿死在台城。B 项正确。思子台指 汉武帝 所作 归来望思之台 。C 项正确。大明宫初建于唐太宗贞观八年（634 年），名永安宫，是李世民为太上皇李渊而修建的夏宫，也就是避暑用的宫殿，自唐高宗起，先后有 17 位唐朝皇帝在此处理朝政，历时达二百余年。唐玄宗也在此处理朝政。D 项正确。本题为选非题，故正确答案为 A。

15.正确答案是 B,

解析 A 项正确：《白鹿原》是陈忠实的代表作。1997 年，该小说获得中国第 4 届茅盾文学奖。B 项错误：《平凡的世界》是中国作家路遥创作的一部百万字的小说，并非由史铁生创作。1991 年 3 月《平凡的世界》获中国第三届茅盾文学奖。C 项正确：余华是当代文学中先锋派小说的代表作家之一，主要作品有《现实一种》《活着》《许三观卖血记》。D 项正确：《大红灯笼高高挂》改编自苏童的小说《妻妾成群》。ACD 项正确，B 项错误。本题为选非题，故正确答案为 B 项。



16. 正确答案是 D,

解析

A 项: 光荣革命史 1688 年, 英国资产阶级和新贵族发动的推翻詹姆斯二世的统治、防止天主教复辟的非暴力政变。这场革命未有流血, 因此历史学家将其称之为“光荣革命”。君主立宪制政体即起源于这次光荣革命。B 项: 第一次工业革命指 18 世纪从英国发起的技术革命, 这是世界技术发展史上的一次巨大革命, 它开创了以机器代替手工劳动的时代。它不仅是一次技术改革, 更是一场深刻的社会变革。C 项: 普利茅斯位于英国英格兰西南区域德文郡。D 项: 1799 年 11 月 9 日, 拿破仑以解除雅各宾派过激主义威胁法兰西第一共和国为借口, 发动兵变, 控制了督政府, 接管了革命政府的一切事务, 开始了为期 15 年的独裁统治。拿破仑的这次政变发生在 11 月 9 日, 在当时的法国历法中属于雾月, 故称“雾月政变”。ABC 项均与英国有关, D 项发生在法国。故正确答案为 D。

17. 正确答案是 A,

解析

A 项错误: “独与天地精神往来而不敖倪于万物, 不谴是非, 以与世俗处。”出自《庄子·天下第三十三》, 并不是荀子的观点。

B 项正确: “虽千万人吾往矣”出自《孟子·公孙丑上》, 意为: 纵然面对千万人(阻止), 我也勇往直前。孟子认为这是一种勇气和气魄, 代表一种勇往直前的精神。

C 项正确: 子路宿于石门。晨门曰: “奚自?” 子路曰: “自孔氏。” 曰: “是知其不可而为之者与?” 此对话出自《论语·宪问》。《论语》并非孔子所作, 但以孔子思想为内容。“知其不可而为之”, 这是做人的大道理。人要有一点锲而不舍的追求精神, 许多事情都是经过艰苦努力和奋斗而得来的。

D 项正确: “墨子兼爱, 摩顶放踵利天下, 为之。”此语出自《孟子·尽心上》。意为: 墨子主张兼爱, 磨秃头顶, 磨破脚跟, 只要是对天下有利, 一切都愿意做。此句虽出自《孟子》, 但反映的思想对应的是墨子。

BCD 项正确, A 项错误。本题为选非题, 故正确答案为 A 项。

18. 正确答案是 A,

解析

A 项: “东风”系列, 是中华人民共和国一系列近程、中远程和洲际弹道导弹。“东风”系列是目前世界上唯一覆盖各种类型弹道导弹的陆基弹道导弹系列。B 项: “长征”系列为我国运载火箭型号命名。中国自 1956 年开始展开现代火箭的研制工作。1964 年 6 月 29 日, 中国自行设计研制的中程火箭试飞成功之后, 即着手研制多级火箭, 向空间技术进军。经过了五年的艰苦努力, 1970 年 4 月 24 日“长征一号”运载火箭诞生, 首次发射“东方红一号”卫星成功。“长征”系列火箭已经走向世界, 享誉全球, 在国际发射市场占有重要一席。C 项: “红旗”系列防空导弹构成了我国地空防空导弹的主体。红旗系列防空导弹涵盖了中远程、中高空到近程超低空的火力范围, 已经形成一个庞大的家族, 担负着中国防空的重任。D 项: “天宫”系列是我国空间站项目的命名方式。早

在 1992 年，中国就确立了以建立空间站为目标的航天计划。这一计划分三步，第一步是载人飞船阶段，目标是能够把宇航员送到太空，正常运行若干天，并成功返回。第二步是空间实验室阶段。在这个阶段要解决组装、交互对接、补给以及循环利用等四大技术。这些技术关系到空间站的组装、宇航员在空间站的生存等关键问题。“天宫”一号就是中国在第二步计划中为了解决交互对接问题而发射的一个目标飞行器。BCD 项均不符合题意，正确答案为 A 项。

19. 正确答案是 C,

解析

①社会主义市场经济理论：1992 年 10 月 12 日，中共十四大报告明确指出，中国经济体制改革的目标是建立社会主义市场经济体制，以利于进一步解放和发展生产力。②“三个代表”重要思想：2000 年 2 月，江泽民在广东考察工作，第一次提出“三个代表”要求。2002 年 11 月，江泽民在党的十六大报告中进一步阐述了“三个代表”重要思想的时代背景、历史要求，指导意义。党的十六大把“三个代表”重要思想同马克思列宁主义、毛泽东思想、邓小平理论一道，确立为党必须长期坚持的指导思想并写入党章。③社会主义本质理论：1992 年初，邓小平在“南方谈话”中提出：“社会主义的本质，是解放生产力，发展生产力，消灭剥削，消除两极分化，最终达到共同富裕”。④构建社会主义和谐社会理念：2004 年 9 月 19 日，党的十六届四中全会第一次明确提出，共产党作为执政党，要“坚持最广泛最充分地调动一切积极因素，不断提高构建社会主义和谐社会的能力”。这是在党的文件中第一次把和谐社会建设放到同经济建设、政治建设、文化建设并列的突出位置。由此可知，按照时间从先至后，提出顺序为③①②④，正确答案为 C 项。

20. 正确答案是 B,

解析

晕轮效应又称“光环效应”，属于心理学范畴，是指当认知者对一个人的某种特征形成好或坏的印象后，他还倾向于据此推论该人其他方面的特征。本质上是一种以偏概全的认知上的偏误。晕轮效应愈来愈多地被应用在企业管理上，其对组织管理的负面影响主要是体现在各种组织决策上。爱屋及乌指的是因为爱一个人而连带爱他屋上的乌鸦。比喻爱一个人而连带地关心到与他有关的人或物。两者意思对等，因此 A 正确。门槛效应又称得寸进尺效应，是指一个人一旦接受了他人的一个微不足道的要求，为了避免认知上的不协调，或想给他人以前后一致的印象，就有可能接受更大的要求。这种现象，犹如登门坎时要一级台阶一级台阶地登，这样能更容易更顺利地登上高处。因此 C 项正确。从众效应(conformity)，也称乐队花车效应，是指当个体受到群体的影响(引导或施加的压力)，会怀疑并改变自己的观点、判断和行为，朝着与群体大多数人一致的方向变化。也就是指：个体受到群体的影响而怀疑、改变自己的观点、判断和行为等，以和他人保持一致。也就是通常人们所说的“随大流”。人云亦云指的是人家怎么说，自己也跟着怎么说。指没有主见，只会随声附和。两者意思对等，因此 D 正确。首因效应指交往双方形成的第一次印象对今后交往关系的影响，也即是“先入为主”带来的效果。虽然这些第一印象并非总是正确的，但却是最鲜明、最牢固的，并且决定着以后双方交往的进程。如果一个人

在初次见面时给人留下良好的印象，那么人们就愿意和他接近，彼此也能较快地取得相互了解，并会影响人们对以后一系列行为和表现的解释。一鼓作气出自《曹刿论战》，意思是第一次击鼓能够振作士兵的勇气，第二次击鼓士兵的勇气会衰弱，第三次击鼓士兵的勇气就竭尽了。后多喻趁锐气旺盛之时一举成事或鼓足干劲，一往直前。显然，首因效应和一鼓作气的意思不对应。因此 B 错误。故本题正确答案选 B。

21. 正确答案是 A,

解析

A“坐地日行八万里”是指地球自转。地球赤道半径约 6371 公里,地球自转一周,人行的路程为周长值约为: $2\pi r=2\pi\times 6471$  公里=40100 公里=80200 里。A 项错误。B“两岸青山相对出”,研究的对象是“青山”,运动状态是“出”,青山是运动的,相对于船来说的;“孤帆一片日出来”,研究的对象是“孤帆”,运动状态是“来”,船是运动的,相对于日(或两岸、青山)来说的;同一个物体,以不同的参照物,它的运动状态可能不同,这就是运动和静止的相对性。B 选项正确。C“八月秋高风怒号”中的风声是空气振动发出的声音。C 选项正确。D“飞流直下三千尺”,是因为水受到重力的作用,从高处往低处流,在此过程中势能减小,减小的势能转化为动能。D 项正确。故正确答案为 A。

22. 正确答案是 C,

解析

A 大脖子病学名甲状腺肿,是碘缺乏病的主要表现之一。碘是甲状腺合成甲状腺激素的重要原料之一,碘缺乏时合成甲状腺激素不足,反馈引起垂体分泌过量的促甲状腺激素(TSH),刺激甲状腺增生肥大。A 项说法正确。B 维生素是维持人体生命活动必须的一类有机物质,也是保持人体健康的重要活性物质。维生素具有外源性,人体自身不可合成,以维生素原的形式存在于食物中,需要通过食物补充。蔬菜水果中含有多种维生素。B 项说法正确。C 甲醛有刺激性气味,对人体有害。低浓度就会使人产生不适感,长期、低浓度接触甲醛会引起头痛、头晕、乏力、感觉障碍、免疫力降低;长期接触甲醛可引发呼吸功能障碍和肝中毒性病变,表现为肝细胞损伤、肝辐射能异常等。C 项说法错误。D 电池主要含镉、锰、汞、锌等重金属,弃于自然环境中,重金属成份会随渗液溢出,造成地下水和土壤的污染,日积月累会严重危害人类健康。D 项说法正确。

23. 正确答案是 A,

解析

A 项:一氧化氮是一种无色无味,难溶于水的有毒气体,在空气中易被氧化成二氧化氮,而后者有强烈腐蚀性和毒性。一氧化氮对环境有危害,对水体、土壤和大气可造成污染。二氧化硫是最常见、最简单的硫氧化物,是大气主要污染物之一。在大气中,二氧化硫会氧化而形成硫酸雾或硫酸盐气溶胶,是环境酸化的重要前驱物。二者对环境均有较大危害。B 项:二氧化碳是空气中常见的温室气体,是一种气态化合物,常温下是一种无色无味、不助燃、不可燃的气体,密度比空气大。二氧化碳对环境的负面影响主要是因为它具有保温的作用,会逐渐使地球表面温度升高,被认为是加剧温室效应的主要来源。水蒸气是水的气体形式,其对环境的负



面影响在于水蒸气是一种温室气体，可能会造成温室效应。C项：氢气在常温常压下是一种极易燃烧，无色透明、无臭无味的气体，是世界上已知的密度最小的气体，没有毒性，医学上用氢气来治疗部分疾病。其危险在于易燃易爆性，对环境没有明显负面影响。稀有气体或惰性气体是指元素周期表上的18族元素。天然存在的稀有气体有六种，即氦(He)、氖(Ne)、氩(Ar)、氪(Kr)、氙(Xe)和具放射性的氡(Rn)。一般无毒，只有在浓度比较高时对人体产生不良影响，对环境的负面影响较小。D项：甲烷是最简单的有机物，在自然界的分布很广，是天然气、沼气、坑气等的主要成分。甲烷对环境的负面影响主要体现在它是一种温室气体，可能会造成温室效应。氮气通常状况下是一种无色无味的气体，而且一般氮气比空气密度小。氮气的化学性质不活泼，常温下很难跟其他物质发生反应，但在高温、高能量条件下可与某些物质发生化学变化，用来制取对人类有用的新物质。氮气对环境没有明显负面影响。综上所述，一氧化氮和二氧化硫对环境的负面影响最大。故正确答案为A。

24. 正确答案是 C,

解析

A 消费者在自然界中的定义为，为食物链中的一个环节，代表着不能生产，只能通过消耗其他生物来达到自我存活的生物。螳螂、蝉、黄雀符合消费者的概念。A 项表述正确。B 先天性行为，就是生来就有的一种本能，由动物体内的遗传物质所决定的行为。例如：蜜蜂采蜜，蚂蚁建巢，蜘蛛织网，鸟类迁徙，动物捕食等。与先天性行为相对的后天性行为是在相应环境中通过学习而建立起来的一种反射和习惯，能让生物更好的适应环境。B 项说法正确。C 一个生态环境中的生物群落，至少要包含：生产者：主要是各种绿色植物，也包括化能合成细菌与光合细菌，它们都是自养生物；分解者：以各种细菌（寄生的细菌属于消费者，腐生的细菌是分解者）和真菌为主，也包含屎壳郎、蚯蚓等腐生动物；消费者，见 A 项解释。因此，C 项错误。D 螳螂和蝉，属于无脊椎动物中的节肢动物，表述正确；黄雀属于鸟类，表述正确。本题为选非题，故正确答案为 C。

25. 正确答案是 C,

解析

A 项：煤油是轻质石油产品的一类，由天然石油或人造石油经分馏或裂化而得。纯品为无色透明液体，易挥发，易燃。挥发后与空气混合形成爆炸性的混合气。正确。B 项：生物柴油是生物质能的一种，其在物理性质上与石化柴油接近，但化学组成不同。生物柴油具有“老化”倾向，加热不宜超过 80℃，宜避光、避免与空气接触保存。正确。C 项：柴油属于轻质石油产品，最重要用途是用于车辆、船舶的柴油发动机。与汽油相比，柴油能量密度高，燃油消耗率低。柴油含更多的杂质，它燃烧时也更容易产生烟尘，造成空气污染。但柴油不像汽油般会产生有毒气体，因此，柴油比汽油更环保和健康。错误。D 项：汽油具有腐蚀性，在存储、运输、使用过程中会对储罐、管线、阀门、汽化器、气缸等设备产生腐蚀。汽油在运输、贮藏过程中由于受到光、热、金属等因素的影响，不饱和组分会发生氧化变质，产生强烈的刺激味，因此保持汽油稳定性一般会在汽油中添加抗氧化剂。本题为选非题，故正确答案为 C。

26. 正确答案是 A,

解析

第一空, 由“这些文字早已消亡”和“唯有”可知, 世界上的古老文字如今只剩下汉字, 则只有 A 选项“硕果仅存”可以与文意对应, 比喻由于时间的推移, 留存下来仅存的人或事物; B 选项“凤毛麟角”比喻珍贵而稀少的人或物, 不如 A 选项的“唯一性”与文意对应紧密, 排除; D 选项“鹤立鸡群”比喻一个人的仪表或才能在周围一群人里显得很突出, C 选项“出类拔萃”指超出同类之上, 多指人的品德才能, 二者多用来形容人的优秀, 与文意完全不符, 排除。第二空用来验证, “长盛不衰”指长时间保持旺盛的势头, 与后文“堪称当今世界上最有生命力的文字之一”形成完美对应。故正确答案为 A。

27. 正确答案是 B,

解析

第一空, 搭配“难题”, B 项“迎刃而解”比喻处理事情、解决问题很顺利, 搭配得当, 符合文意。A 项“举一反三”意为从一件事情类推而知道其他许多事情, C 选项“拨云见日”常常形容疑团消除, D 选项“昭然若揭”侧重于真相全部暴露, 三项均与“难题”搭配不当, 答案基本锁定 B 选项。第二空验证, “鞭长莫及”比喻力量达不到, 与“微弱的引力效应”相对应, 体现暗物质的重要作用。故正确答案为 B。

28. 正确答案是 A,

解析

第一空, 由文段的“天池经历了漫长的无名时期”、“天池传说的兴起”可知, 天池逐渐有名气被知晓, A 项“声名鹊起”意为名声突然大振, 知名度迅速提高; D 项“广为人知”意为流传很广, 大家都知道, 符合文意。B 选项“门庭若市”是形容来的人多非常热闹, 与“名气”无关, 排除。C 选项“脱颖而出”比喻本领全部显露出来, 也指工作时通过努力超人一等, 常强调与他人的对比, 文中并无此意, 排除。第二空, 横线处所填词汇是形容山水之景与神灵之气之间的关系, 后文的“山不在高, 有仙则名”是对前文的解释, D 选项“相视莫逆”形容彼此间友谊深厚, 无所违逆于心, 主语为人, 不能是物, 且“山水之景”与“神灵之气”无所谓友谊深厚, 排除。A 选项“相得益彰”意为两个人或两件事物互相配合, 双方的能力和作用更能显示出来, 能体现出山水之景与神灵之气的结合使得山水之境更为美好的意境, 符合文意和语境。故正确答案为 A。

29. 正确答案是 C,

解析

本题考查成语填空。第一空, 填入的词表达因为太阳对人类有重要的作用, 所以人类必须采取一切自己能做的活动来保护它。D 项“恰如其分”是指办事或说话正合分寸, 文段并未讨论是否合乎分寸的问题, 故排除 D。第二空, 填入的词用来形容“用锣鼓和鞭炮的声音驱赶恶狗”这一行为, 让现代人不解。“不过”表示转折, 表现出现代人对于观赏日食的兴趣。C 项“匪夷所思”指言谈行动离奇古怪, 不是一般人根据常情所能想象的, 符合文意。A 项“急于求成”表示急着要取得成功。文段并未体现急迫要取得成功的意思; B 项“啼笑皆非”形容处境尴尬

或既令人难受又令人发笑的行为，古人对日食的反应既不尴尬，也不令人难受，故排除 A、B 两项。故正确答案为 C。

30. 正确答案是 C，

解析

第一空，相对于“对带薪休假制度热切欢迎”，对于不落实的行为，由“社会”这一集体性的主体身份，以及文段使用“可谓”一词可知，其态度必然是严厉的。A 选项“嗤之以鼻”，用鼻子吭声冷笑，表示轻蔑，与 B 选项“冷嘲热讽”，用尖刻辛辣的语言进行讥笑和讽刺，二者就显得与“社会”这一主体不符，且仅仅是轻蔑或讥笑，程度较轻，排除；D 选项“疾言厉色”则形容对人发怒说话时的神情，也可以排除；而 C 项“口诛笔伐”指从口头和书面上对坏人坏事进行揭露和声讨，符合语义语境。第二空用以验证，“寥寥无几”形容数量少，与前文“很少有人提及”对应。故正确答案为 C。

31. 正确答案是 A，

解析

通读文段，可知企业业务都实现计算机化后，若业务流程没有增加、对性能也没有特别需要的话，从事计算机业务的企业，其产品就不能像以前一样有市场。先看第二空，所填词语对应后文“购买”，让那些顾客继续购买新技术就是继续“销售、推广”自己的产品，而不单单是“生产、改进”。因此排除 B、C 项。再看第三空，从事计算机业务的企业想要让已经得到满足的顾客继续购买，仅提供“优惠”是不够的，必须让顾客有一个继续购买的“理由”，才能保证产品卖出。故排除 D 项。验证第一空，从事计算机业务的企业在其它企业业务计算机化后，产品面临“业务流程没有增加、顾客对性能没有特别需求”的情况，是其遭遇的“瓶颈”，符合文意。故正确答案为 A。

32. 正确答案是 A，

解析

从第二个空入手，第二个空根据语境“像陶渊明那样从激流中退出”和“桃花源”可知，作者表达的是积极感情色彩，“蜷缩”、“固守”感情色彩偏消极与文段语境不符，排除 B、D 选项。“退隐”与“桃花源”搭配更合适；第三个空根据“与世界对抗”对应“冲突”，所以 A 项正确。故正确答案为 A。

33. 正确答案是 D，

解析

第一空，与“研究”搭配，“增强”往往与能力、体质、抵抗力、素质等词语搭配，不能搭配“研究”，排除 A、C。第三空，搭配“神经发生现象”，“增强”亦不能与“现象”搭配，排除 B。D 项的“强化”指增强某种状态、行为的过程，可以修饰“神经发生现象”，D 项正确。验证前两空，“加强”往往与研究、教育、团结等词语搭配，增强“神经元反应”亦搭配恰当。故正确答案为 D。

34. 正确答案是 B,

解析

第一空, 由文段可知, 人民币国际化并逐步发展总体上并无消极倾向和发展问题, D 选项“危如累卵”比喻形势非常危急, 不符合文意, 排除 D 选项。由“从长期看来”、“逐步发展”可知, 人民币成为储备货币并非是快速、短期的行为, 而是渐进的过程, A 选项“势如破竹”形容节节胜利、毫无阻挡, 与长期的、渐进的过程不相符合, 排除 A 选项。第二空以“长期向好”解释搭配, B 项“趋势”、C 项“势态”均可搭配。第三空, 由“另一方面”可知, 由于人民币币值稳定有保障, 才推动了有“保值增税”需求的央行储备人民币, C 选项的“信心”是指相信自己的愿望或预料一定能够实现, “动力”与“信心”相比, 不仅是相信而且更能突出现实条件对各国央行选择人民币的推动力量, 故“动力”更合适。且“提供动力”这一搭配更为常见。故正确答案为 B。

35. 正确答案是 D,

解析

由“更宽广的尺度”、“批判意识和更多的异端”可知, 电子传媒与纸质传媒相比对不同观点态度更为宽容, 体现出对不同声音接纳包含的姿态, A 选项中的“鼓励”过于积极, 文中没有鼓励赞赏的含义, 排除。B 选项“滋生”是说由于电子传媒宽广引起了更多的批判意识和异端, 强加因果, 无中生有排除。C 项“允许”、D 项“容纳”均能够体现出电子传媒对不同观点态度的宽容接纳, 符合文意和语境。第二空, C 项“振聋发聩”意为发出很大的响声使耳聋的人也能听见, 用来比喻用语言文字唤醒糊涂麻木的人, 重在强调观点的震撼性。D 项“惊世骇俗”指人因思想、言行等异于寻常而使人感到震惊。显然后者与前文中“批判的意识”和“异端”等词对应更为准确。基本锁定 D 项。以第三空验证, “无法望其项背”为常见固定搭配, 意在强调以电子传媒为代表的现代传媒较于传统媒体的优势很大。故正确答案为 D。

36. 正确答案是 C,

解析

第一空, 根据首句“《自私的基因》出版于 1976 年”可知, 其强调虽然此书出版时间比较久远, 但一直以来, 其“魅力、争议和影响力”并未随着时间的流逝而减退。故可排除与时间无关的 A 项“大放异彩”与 D 项“如日中天”。第二空, “接纳”与“接受”均可与前文“反对之声”表示反义, 用于此处均可。第三空, 仍要表达理论界与公众的不同反应。C 项“如梦初醒”准确表现出公众这本书的态度由一开始的“高高兴兴”接受转变为几十年之后的“担忧”。而 B 项“醍醐灌顶”重在强调听了高明的意见使人受到很大启发, 文段中的公众并未受到学界的影响, 即并无“高明的意见”, 故排除 B 项。故正确答案为 C。

37. 正确答案是 A,

解析

第一空，“中游的黄土高原”和“下游的广大平原”情况相反，空格所填词语与“沉降”意思相反，“降低”和“下降”与“沉降”意思相同，排除 B 项和 C 项。第二空，主语是“黄土”而非黄河，无法挟带“泥沙”，排除 D 项。“掺杂”表示黄土和泥沙夹杂在一起，符合语境，A 项当选。故正确答案为 A。

38. 正确答案是 D，

解析

第一空，首句指出从 1964 年开始杂交水稻研究，横线之后指出 1981 年提出新的研究设想，空格表示从开始研究到 1981 年之间杂交水稻的探索情况，虽然开始研究，但是都没有提出新的设想，“和而不唱”指赞同别人的意见，不坚持自己的说法，符合文段意思。A 项“如日中天”比喻事物正发展到十分兴盛的阶段，程度过重，这个阶段还没有到达十分兴盛的阶段，排除 A 项。B 项“独领风骚”形容超群出众，没有谁可与之相比，横线之前的主语为“很多研究者”，搭配不当，排除 B 项。第二空，表示我国发展两系杂交水稻符合现在的形势，“大势所趋”符合语境，对应 D 项。C 项“一往无前”形容勇猛无畏地前进，主语通常为人，与“发展两系杂交水稻”搭配不当，且文段不强调勇敢无畏，排除 C 项。故正确答案为 D。

39. 正确答案是 C，

解析

第一空，所填词语有“变化”的意思，修饰“国际角色与位序”。“善变”强调变化无常，容易改变，搭配不当，排除 A 项。“演变”强调发展变化经历的时间久，文段没有体现出这一点，排除 B 项。第二空，所填空与“相互协调”语义对应。“协商”一般用在谈判等情况下，对于某一事情的讨论，“磋商”表示双方仔细商量和研究，交换意见，从语义上均可与“相互协调”对应。但“磋商”是外交正式场合用语，与文段整体风格更为相符。故正确答案为 C。

40. 正确答案是 D，

解析

第一空，西班牙人一直有一种饮食观念即“慢食”，后面由提到对应的“慢生活”态度，说明他们对这种观念并不是“嗤之以鼻”，故排除 A 项；“积重难返”指长期形成的不良的风俗、习惯不易改变，文段中并没有提到“慢食”概念不好，故排除 C 项。“坚不可摧”与“根深蒂固”都可形容坚固不可动摇，但“坚不可摧”一般用来形容精神、意志等，“根深蒂固”一般用来形容观念、思想等。故排除 B 项，基本锁定 D 项。

以第二空验证，横线处所填词语应能体现出西班牙人的“慢生活”态度，横线前面的“都会”，说明午休时段是小店业主们无论如何不会更改的休息时间，“雷打不动”语义更重，符合文意。

故正确答案为 D。

41. 正确答案是 C，

解析



本题可从第二空入手。一般情况下，“引起”不与“偏差”、“干扰”搭配，常见搭配为“出现偏差”、“受到干扰”。故可排除 B、D 两项。对比“歧义”与“误解”，前者强调同一事件理解出两种不同的含义，后者强调对于某事物产生了错误的认知。根据后文“以致有人觉得社会秩序是可以由个人好恶来维持的了”，是对“礼治”、“人治”的错误理解，故可排除 A 项。基本锁定 C 项。反观第一空，“社会情态”即社会的情况、状态，符合文意。故正确答案为 C。

42. 正确答案是 C，

解析

空格所填词语用以形容“版权意识”与“免费共享”精神的关系，很明显，“版权意识”具有专属性，而“免费共享”重在分享，二者相悖，对应选项，即可选到 C 项“矛盾”。其余三项均无法体现此种“相悖”关系，排除。故正确答案为 C。

43. 正确答案是 A，

解析

本题考查成语填空。

根据文段中“交汇点”、“结合”等词的对应可知，文段重在阐述科学与电影二者之间应该相结合，才能达到更好的效果。故较易排除 D 项“相提并论”。“相提并论”是指把不同的人或不同的事放在一起谈论或看待。文段强调的是相互配合而非同等看待，故排除。其余三项均有“结合”之意。但 B 项“合二为一”是指将两者合为一个整体。显然“科普”与“艺术”无法变成一个整体，程度过重，排除。C 项“珠联璧合”是用来比喻杰出的人才或美好的事物结合在一起。常用“珠联璧合，郎才女貌”，一般不与“将……”连用，故排除。A 项“融会贯通”是指把各方面的知识和道理融化汇合，符合文段提出的科普与艺术结合的概念。故正确答案为 A。

44. 正确答案是 C，

解析

本题考查实词填空。第一空，填入的词与“生命长短”搭配。“操控”指的是掌握运用或驾驭得心应手，毫无阻碍，与后文词语搭配不当，故 A 选项排除。支配是指支配主体按照给定的条件和目标，对支配客体施加影响的过程和行为，文段中的“基因”与“生命长短”之间并无明确的主客体的行为关系，故排除 B 项。C 项“决定”、D 项“主宰”均可体现“基因”对于“生命长短”的重要作用。第二空，填入的词对应前文“研究表明……”即基因运作的原理而非“流程”，故排除 D 选项。故正确答案为 C。

45. 正确答案是 A，

解析

第一空，“躲避”指故意离开或隐蔽起来，搭配的对象一般是人或者困难，与“回忆”搭配不当，故排除 C 项。第二空，所填词语与“记忆”构成搭配，“修复”指修整使恢复原样，文段中“记忆”原样并没有变化，用在此处不合

适，故排除 B 项。“复原”一般指病后恢复健康或者恢复原状，不符合语境，排除 D 项。A 项“恢复记忆”为常见固定搭配。故正确答案为 A。

46. 正确答案是 B，

解析

根据整个文段可知，大数据的应有之义即从消费习惯、行为特征、个人数据等方面体现特殊与不同，因此企业从中挖掘到的价值也应是“多元化”的，并且以此为依据提供的服务亦是更具有“针对性”的。基本锁定 B 项。A 项“市场化”、C 项“智能化”并非大数据时代的重要特征，D 项“规模化”勉强对应“大数据”中的“大”，但对于用户而言，大数据的意义不在于“多样”，而是更具个性的“针对性”服务。故正确答案为 B。

47. 正确答案是 D，

解析

第一空，由文意可知，所填词语要表达“液态水”对于“生命生存”有非常重要的作用，观察选项，BCD 项均可表达此意，而 A 选项“缺一不可”意为少一样也不行，主语常搭配多个事物，但是文段此处主语只有“液态水”一种元素，故排除 A 项。第二空，文段意为“行星”恰好处在有液态水的范围，拥有生命的可能会更大，D 选项“机会”符合语义语境；而 B 选项“条件”，通常与“好坏”搭配，而不用“大小”，排除；C 选项“优势”，是需要在对比中来显现的，而文段并没有与其他行星对比之意，排除。故正确答案为 D。

48. 正确答案是 B，

解析

第一空，所填词语需要同时搭配“空间”和“情感”，A 选项“冷漠”，常用“态度冷漠”，无法与“空间”搭配，排除；C 选项“隔绝”，可与“空间”搭配，常用“与世隔绝”，无法与“情感”搭配，排除；B 与 D 选项“疏离”和“封闭”置于此均可。

第二空，B 选项“前所未有”，指从来没有过的，常用作褒义，在此用来形容联系的紧密程度，且与前文“在这个时代”的时间状语构成对应，符合语义；而 D 选项“始料未及”指没有想到，在意料之外的，而文段并没有之前有所设想之意，排除。故正确答案为 B。

49. 正确答案是 D，

解析

本题考查实词填空和成语填空。第一空，填入的成语与前文重点句“10 幅名作都是从法国各大国立博物馆”对应，表现出从本是很有价值的作品中选出最好的。“沙里淘金”比喻好东西不易得或者做事费力大而收效少，也比喻从大量的材料里选择精华，无论哪种语义，都表示从一堆普通的东西中寻找好的东西，而文段中“法国各大国立博物馆”里一定都是精品，故“沙”这一主体与原文不符，排除 B 项。“精挑细选”是指非常仔细的挑选，强调的是挑选的动作而非文段表达的好中选出最好的，故排除 A 选项。第二空，考查的是实词的固定搭配，填入的词与“精华”搭配，常用于“浓缩精华”。故正确答案为 D。

50. 正确答案是 C,

解析

由“字不虚设”、“阅读者决定不深究的地方有可能是作者用心良苦之所在”、“阅读时不宜有所偏”可知，作家写作对细节之处十分重视，字字珠玑，那阅读者对待这些文字的状态就应该是 C 选项“字斟句酌”，即对每一字、每一句都仔细斟酌、推敲，符合文意。A 选项“孜孜不倦”侧重勤奋，B 选项“精益求精”侧重好上加好追求更完美，D 选项“心无旁骛”形容心无杂念、专心致志，三项均不能体现出对细节、在每个字上狠下功夫的特点，排除。故正确答案为 C。

51. 正确答案是 A,

解析

文段为“观点+解释说明”结构，首句提出观点“据理力争”不是最佳的表达方式，缺少从容淡定。后文为解释说明部分，文段首句为中心句，结合选项 A 的观点最相近，所以 A 项正确。B 选项“公道自在人心”为公正的道理自然存在于众人的心里。指群众对事情的是非曲直知道的清楚明白。不是作者想强调的观点。C 选项“此时无声胜有声”，指默默无声却比有声更感人。(有时候不说话比说话更有用)，文段并不是“无声”，而是声音大小。D 选项“针尖不必对麦芒”比喻双方不必针锋相对。不符合文意。故正确答案为 A。

52. 正确答案是 A,

解析

文段为按时间先后顺序论述的并列结构，首句指出文段谈论的核心话题“我国古代对于公文的保密”，依次论述夏朝、商朝、周朝、秦朝和东汉时期的公文保密办法，对文段内容归纳概括，A 项准确。B 项“封泥”只出现在秦朝和东汉，表述片面，排除。C 项和 D 项主题词与文段不符，文段谈论的是公文的保密方法而非“档案存储方法”或“文书保存方法”，排除。故正确答案为 A。

53. 正确答案是 D,

解析

本题考察细节判断。文段对痴呆定义为“慢性进展性的疾病”，与 A 项中“突然发病”相悖，排除 A；文段未提及痴呆发病是否与受教育程度相关，排除 B；C 项“基本生活能力可以改善”为无中生有，排除；文段尾句提到我国老年人口“不断增加”，痴呆的患病率又随着年龄的上升而增加，故 D 项正确。故正确答案为 D。

54. 正确答案是 B,

解析

本题考察细节判断。文段只阐述了何为自然的自由，何为文明的自由，A 项中“各自的界限”未提及，且其定义也非社会契约所规定的，而是实际存在的，排除，文段只阐述了自然的自由和文明的自由；C“只有，才”的逻辑关系，文段未提及，且“服从社会契约”文段也未提及排除；D 项中“限制”自然自由与原文“失去”自然自由概念不一致，排除。故正确答案为 B。



55. 正确答案是 A,

解析

文段开头把“现代化学”与“炼金”进行对比,先指出现代化学与炼金的相似之处,接下来应是指出两者的区别,通过转折词“但”说明炼金技术不具备理性思维,随后通过“例如”进行举例说明,接下来即是强调现代化学是有理性思维的,因此下文应该谈论现代化学的理性思维是如何产生的,对应 A 项。B 项物理学家如何创造元素是前文已经提到过的内容,后文不做论述,排除。C 项的“欧洲”属于无中生有。D 项对应文段最后一句的表述,是举例论证的内容,非重点,且没有包含“理性思维”这个关键词,排除。故正确答案为 A。

56. 正确答案是 C,

解析

根据文段尾句的表述“有条件的自尊往往通过强烈的自我意识表现出来,这样的人总是通过他人的眼光来看待自己”可知,有条件的自尊者对外界的评价往往过于在意,对应 C 项。根据首句内容“前者是通过达到一些预设的标准来获得自尊,而非自我本真的需要”,可知 A 项错误。B 项“父母的过分溺爱”在原文中没有提到,无中生有,排除。D 项“对其成长不利”在文段中没有提到,作者并未对父母制定标准的效果进行评价,排除。故正确答案为 C。

57. 正确答案是 C,

解析

文段先阐述了可见光通信技术的原理和特性,因其传播直线性导致应用局限,后文通过“但”进行转折,转折后为重点即强调其在公共通信中的应用前景,与 C 项吻合,且 C 项中“大放异彩”和文段中的“令人兴奋的应用前景”对应。A 项中“智能之城”、B 项中的“核心技术突破”均为无中生有,排除;D 项中可见光通信技术对“家庭网络”的影响与文意相悖,排除。故正确答案为 C。

58. 正确答案是 A,

解析

通过空格前的“换句话说”以及空格后的“典型的例子”可知,所填入句子与前文句子和后文举例表达意思一致,前文阐述了诗歌面貌与作者人品关系不大,后文通过潘岳的例子说明具有卑劣行径的人依然可以写出高雅的作品,对应选项选 A。B 项较 A 项,表述不够明确、直接,且“唯一要素”下文应该讲其他要素,不符合原文;C 项中“掩饰自己的真实品格”为无中生有;D 项中“知人知面不知心”指了解一个人的内心很难,与原文中作品面貌和品格的联系不大,且“创作领域”太过宽泛,排除。故本题选 A。

59. 正确答案是 C,

解析

文段开头指出国有企业存在的问题和后果,接下来通过转折词“但”揭示重点,并用“这”对前文进行总结。指出在国企改革中会导致强化内部人控制,而公众资本无法对此进行制衡,尾句进行反面论证,文段的重点对应

C项。A项对应文段前两句话的表述，非重点，排除。B项和D项的主题词是“混合所有制”，“混合所有制”出现在尾句中，非重点，文段的主题词是“内部人控制机制”模式，排除。故正确答案为C。

60. 正确答案是 B,

解析

本段文字的脉络为观点+解释说明。文段首先介绍“大数据”的概念，接下来进一步介绍了大数据的特点，即大量、高速、多样、价值，并且被人类认为是“新财富”、“堪比石油”，说明大数据存在巨大的可利用价值，随后作者用发达国家重视开发大数据的做法作为“明证”，起到解释说明的作用，故文段的重点内容在论述大数据的潜在价值，与此观点表述相符的为B，当选。A项是文段首句引出大数据概念的内容，并非是文段的观点，不是重点，排除。C、D两项是尾句解释说明的内容，不是重点，排除。故正确答案为B。

61. 正确答案是 C,

解析

本段文字围绕中微子进行论述。首句指出中微子在宇宙中的重要作用，随后指出中微子由于无质量无电荷的特点使其运动轨迹不变，而这稳定的运动轨迹恰恰可以让中微子告诉大家他来自宇宙的哪里，故C项“宇宙的使者”中的“使者”一词很好的解释了中微子的作用，当选。A项没有主题词，不符合标题填入的原则，排除。B项的特立独行侧重特殊性，表述相较于C而言不够准确，且没有体现出中微子的作用，排除。D项“触不可及”在原文中并未体现，与文意不符，排除。故正确答案为C。

62. 正确答案是 B,

解析

文段为观点+解释说明结构，首句通过“需要”引出对策，指出心理科普教育需要方方面面的配合，接下来举例某区的例子进行具体解释说明，文段的重点对应B项。A项和D项是举例说明的内容，非重点，排除。C项“心理科普教育是社区教育的重点”在原文中没有提到，无中生有，排除。故正确答案为B。

63. 正确答案是 C,

解析

本段文字围绕“空间”这一话题进行阐述，首句指出空间的重要性体现在各个层面，后文以一句“这是以……等多种形式表现出来的”作为解释说明，再一次强调其重要性所在，故C项体现了文段的重点。A项表述片面，是空间重要性的一个体现，排除。B项是后文解释说明的内容，并非重点，排除。D项无中生有，排除。故正确答案为C。

64. 正确答案是 A,

解析

本题考查标题选择题。关注文段重点围绕的话题开展。

文段首先引入话题——爱的价值是有“被爱的方式”来决定的。接着陈述观点：爱不是给予而是被接受。紧接着

具体论述什么样的方式才是真正的“爱”即“被接受”的爱才是真爱，故文段主题是“爱是被接受”。

故正确答案为 A。

65. 正确答案是 A,

解析

本题为中心理解题，文段以“此外”为标志词，是典型的并列结构。“此外”前阐述了海洋开发活动中各项产业既要依靠海域、流域，也需要陆域参与；“此外”后阐述了现代海洋高新技术推动下，不仅海洋科技得以发展，也促进流域、陆域等技术的发展，故总结并列前后分句可得正确答案为 A。

B、D 项阐述主体为“现代科技的发展”，为并列后半部分内容，表述片面，排除；C 项的“互相交错”没有体现出两者的互相依赖和促进之意，不如 A 项表述准确，排除。故正确答案为 A。

66. 正确答案是 A,

解析

文段开头介绍沉积物基准这一概念，并指出其对评价沉积物污染、生态风险、湖泊生态环境有重要的作用，后文通过转折词指出了存在的问题，即没有形成完善、统一的体系和规范，故选项需基于原文给出解决问题的对策，即需要建立完善的沉积物基准体系。A 项“弥补沉积物基准体系的不足”属于对策类表述，符合文段主旨，当选。B 项中“未成体系”表意过重，文中只表述未形成完善和统一的体系，并非没有体系。C 项是文段前半部分论述的沉积物基准体系的重要性，然而后半部分的问题才是文段重点所在，排除。D 项的“较多进展”为转折前内容，非重点，排除。故正确答案为 A。

67. 正确答案是 C,

解析

文段为“分总”结构，开篇从汪曾祺的角度论述了语言与思想的关系，结尾以“从这个意义来讲”引领总句即为中心句，强调“语文教育”与“诗歌”的联系，结合选项 C 为同义替换，所以 C 项正确。A 选项缺少关键概念“语文教育”。B 选项表述不明确。D 选项缺少关键概念“诗歌”。故正确答案为 C。

68. 正确答案是 B,

解析

本段文字前两句给出观点，指出秦汉文化造成的定势：政治和文化互相推动、存在互补，且指出这一定势影响了两千年中国历史。文段最后一句话具体介绍了影响的体现，故文段前两句话的观点是重点内容，即强调秦汉文化对后世的影响，B 项论述符合中心。A 项没有体现出秦汉文化这一主题词。C 项“中国文化”偷换概念。D 项是解释说明的一部分，不是重点，排除。故正确答案为 B。

69. 正确答案是 B,

解析

文段为“分总”结构，前文阐述了政府采购的本义，后文着重分析了政府采购存在问题的原因是缺少监督，根据文段提出的原因给出合理的对策，对应选项 B，所以 B 项正确。A 选项为文段前部分内容，非重点。C 选项“采购需求不合理”为一方面的问题，片面且问题本身非重点。D 选项为问题本身，非重点。故正确答案为 B。

70. 正确答案是 C，

解析

文段为“分总”结构，前文用“马克吐温”例子引出“超限效应”的定义，接下来指出“冰桶挑战”的项目应警惕因过度娱乐而产生的这种效应，强调的是把握慈善娱乐化的限度和分寸，对应 C 项。A 项“应避作秀之嫌”表述错误，文段重点强调把握娱乐化的分寸，而非避免作秀，排除。B 选项“明星”不是文段强调的重点。D 项“适时”强调时机，文段强调的是适度和分寸，表述错误，排除。故正确答案为 C。

71. 正确答案是 B，

解析

文段首句通过“当前”交代背景，接下来从技术层面进行论述，通过“如今并非‘高科技’”可知，目前在技术上可以实现智能家居，对应 B 项。A 项“已成为未来的发展方向”与文段信息“并未普及”矛盾，排除。C 项“生产成本”无中生有，文段尾句提到的是“由于价格昂贵等原因”，“价格昂贵”和“生产成本”不是一个概念，排除。D 项“概念模糊”与文段不符，首句是说很多人对于智能家居的概念滞后而非模糊，且尾句提到并未普及的原因是由于价格昂贵而非概念问题，排除。故正确答案为 B。

72. 正确答案是 C，

解析

文段首句指出中石器时代绘画场所的变化，接下来通过“而”指出人类活动成为绘画描绘的主要对象，之后具体阐述中石器绘画如何呈现人类活动，因此文段重点阐述中石器绘画再现了人类生活，对应 C 项。A 项，根据“忽略细节刻画”可知“风格细腻精致”错误，排除。B 项，根据“动物形象在绘画中逐渐减少并失去原始的野性”可知“多表现动物野性”错误，排除。D 项，根据“用色单纯”可知“丰富”错误，排除。故正确答案为 C。

73. 正确答案是 D，

解析

文段首句指出英国科学家宣称已找到了一种替代全球定位系统的方法，接下来对新的定位方法进行具体阐述，通过“限制并冷却放置于真空条件下的原子”，“在一台小型装置上限制原子”来进行定位，可知文段强调的是利用原子进行定位的原理，对应 D 项。A 项“智能手机”非文段重点，且“应用程序的革新”表述不明确，排除。B 项“科技创新”扩大范围，文段谈论的是如何定位的原理，排除。C 项“在前沿领域的应用”非重点，文段重点论述的是新定位方法的原理而不是应用，排除。故正确答案为 D。

74. 正确答案是 D，

解析

语句排序题，对比选项判断首句，⑤句是对“碘”下定义的表述，引出文段的话题，适合做首句，②句和④句分别阐述我国和自然界中碘的情况，应出现在⑤句之后，不适合做首句，排除 A 项和 C 项。①句引出“海藻”这一碘的生产原料，③句的话题为“海藻碘盐”，建立在海藻的基础上，因此③句在①句之后，排除 B 项。故正确答案为 D。

75. 正确答案是 B,

解析

本题可先确定尾句，比较②句和③句，③句为阐述现状的表述，②句通过“由此可以看出”进行总结得出结论，适合做尾句，排除 A 项和 C 项。③句提到“北京文化创意产业开辟了大量的就业空间”，⑤句是对“就业弹性”下定义的表述，③句和⑤句话题不一致，排除 D 项。⑥句提到“为了进一步确定文化创意产业对北京就业的吸纳空间”，根据“文化创意产业”、“就业空间”等共同信息捆绑，确定③句之后接⑥句，对应 B 项。故正确答案为 B。

76. 正确答案是 C,

解析

由题意可得：老张家人均水费  $\frac{5 \times 180 + 7 \times (210 - 180)}{5} = 222$  元，老李家人均水费  $\frac{5 \times 210}{6} = 175$  元，则老李家人均水费比老张家约少  $222 - 175 = 47$  元。故正确答案选 C。

77. 正确答案是 A,

解析

A、B 两车均为 8:00 出发，到达的时间分别为 9: 50 和 10: 00，中途分别停了 10 分钟和 20 分钟，因为两车所用的时间均为 1 小时 40 分钟，行驶路程也相同，故二者平均速度之比为 1:1。故正确答案为 A。

78. 正确答案是 B,

解析

由题意可得，商品每降价 1 元销量增加 5 个。上午商品打八折出售，下午商品在上午价格的基础上再打八折，列表可得：

|     | 售价                   | 销量 (半天)                | 销售额                   |
|-----|----------------------|------------------------|-----------------------|
| 原计划 | 25                   | 20                     |                       |
| 上午  | $25 \times 0.8 = 20$ | $20 + 5 \times 5 = 45$ | $20 \times 45 = 900$  |
| 下午  | $20 \times 0.8 = 16$ | $20 + 9 \times 5 = 65$ | $16 \times 65 = 1040$ |

商品全天销售额 =  $900 + 1040 = 1940$

元。故正确答案为 B。

79. 正确答案是 D,

解析

由题意音乐系男女人数之比为 1:3, 则可得到音乐系男生人数占音乐系总人数的  $\frac{1}{1+3}=25\%$ , 同理美术系男生占美术系总人数比为  $\frac{2}{2+3}=40\%$ , 则两系人数混合后男生占总人数的比为 30%, 由线段法可知:



则可得到两系人数比为  $\frac{\text{音乐系人数}}{\text{美术系人数}} = \frac{40\% - 30\%}{30\% - 25\%} = \frac{2}{1}$ 。故正确答案为 D。

80. 正确答案是 D,

解析

由 2014 年父母年龄之差是儿子年龄的  $\frac{1}{5}$ , 可得儿子年龄是 5 的倍数, 而儿子 5 年后年龄也必然是 5 的倍数, 而 5 的倍数且为平方数的只能为 25, 则可得到现在儿子的年龄为 20 岁, 年龄差即为  $20 \times \frac{1}{5} = 4$  岁, 年龄和为  $4 \times 23 = 92$  岁, 则父亲年龄 + 母亲年龄 = 92, |父亲年龄 - 母亲年龄| = 4, 假设父亲年龄比母亲年龄大, 则可得父亲年龄 - 母亲年龄 = 4, 联立求解可得父亲年龄 = 48, 母亲年龄 = 44, 此时母亲年龄五年后为 49 岁, 是平方数, 满足条件。故父亲年龄为 48 岁。故正确答案为 D。

81. 正确答案是 A,

解析

解析一: 设可坐 10 人的桌子有  $x$  张, 则可坐 12 人的桌子有  $28 - x$  张, 则可得  $12 \times (28 - x) + 10x = 332$ ,

解方程  $x = 2$ 。故正确答案为 A。

解析二: 假设所有桌子都是 10 人桌, 则总共可坐  $10 \times 28 = 280$  人, 而现在可坐 332 人, 则多余的人必然是坐到 12 人桌, 而每个 12 人桌比 10 人桌可多坐 2 人, 则 12 人桌子数为  $\frac{332 - 280}{2} = 26$ , 则 10 人桌为  $28 - 26 = 2$  张。故正确答案为 A。

82. 正确答案是 B,

解析

一环形跑道上画了 100 个标记点, 赋值标记点的间隔 1 米, 根据环形植树公式, 环形跑道全长 =  $100 \times 1 = 100$  米。某人跑了半圈, 即跑了 50 米, 此时要经过的标记点最多, 就从一个标记点出发, 最多能经过的标记点

$= \frac{50}{1} + 1 = 51$ 。故正确答案为 B。

83. 正确答案是 B,

解析



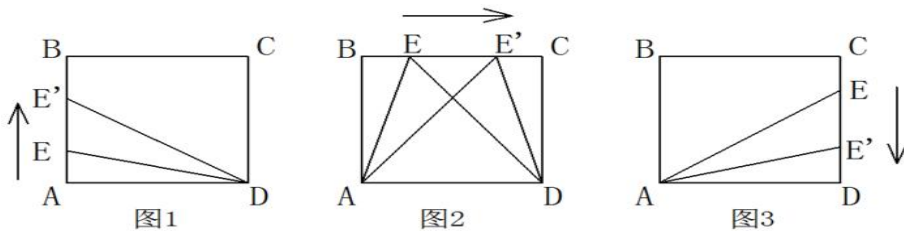
由每天营业额以 100 元的速度上涨可知，10 月份营业额成一个公差为 100 的等差数列；由该月 15 号的营业额为 5000 元得知， $a_{15} = 5000$ ， $a_{16} = 5100$ 。10 月共 31 天，由等差数列求和公式可得

$$S_n = n \times a_{\frac{n}{2}} = 31 \times a_{16} = 31 \times 5100 = 158100 \text{ 元。故正确答案为 B。}$$

84. 正确答案是 A,

解析

小蚂蚁从 A 点到 B 点的过程中，三角形 AED 的底为 AD，长度不变，高 AE 随着小蚂蚁向上爬而增长，故三角形 AED 的面积随时间增长（如图 1 所示）；小蚂蚁从 B 点到 C 点的过程中，三角形 AED 的底为 AD，长度不变，高为正方形的边长 10cm，也不变，故三角形 AED 的面积不随时间变化一直相等（如图 2 所示）；小蚂蚁从 C 点到 D 点的过程中，三角形 AED 的底为 AD，长度不变，高 DE 随着小蚂蚁向下爬而减少，故三角形 AED 的面积随时间减少（如图 3 所示）。只有 A 项符合三角形 AED 面积随时间先增长，再不变最后减小的趋势。



故正确答案为 A。

85. 正确答案是 A,

解析

主持发稿会的顺序为社长、主编、副主编，每周轮换一次，故一个轮换周期为三周，副主编第十二次主持，应为第十二个周期的第三周，即第 36 周，中间间隔 35 周，即副主编主持第二次所需时间为  $35 \times 7 = 245$  天。选项均为 9 月，先算至 8 月 31 日。从 1 月 6 起，到 8 月 31 日，共有  $25 + 28 + 31 + 30 + 31 + 30 + 31 + 31 = 237$  天，故 9 月还需要  $245 - 237 = 8$  天。故正确答案为 A。

86. 正确答案是 D,

解析

第一步：找到定义关键词。关键词为“两个或两个以上的行为人”，“实施了可能对他人造成损害的行为”，“已经造成了损害结果”，“无法确定其中谁是加害人”。

第二步：逐一分析选项。A 项：乙是在毒发前被丙用刀刺死，丙是确定的加害人，不符合定义；B 项，将丙残忍杀害的是乙，乙是确定的加害人，不符合定义；C 项：甲和乙共同搬卸货物造成损坏，货物不是人，题干说的是对他人造成伤害，不符合定义；D 项：甲乙同时开枪，其中一枪打中了丙，无法确定是谁打中的，符合“已经造成了损害结果”，“无法确定其中谁是加害人”。故正确答案为 D

87. 正确答案是 D,

解析

第一步：找到关键词。关键词为初级群体是由“面对面互动形成”、“具有亲密人际关系和感情色彩”，次级群体是为了“某种特定的目标”、“有明确的规章制度”

第二步：逐一分析选项。A 项：小赵考上大学山里乡亲为他送行体现的是一种人际关系和感情色彩，属于初级群体，没有涉及到特定的目标和规章制度，排除；B 项：小张的玩伴建立了微信群体现的亲密的人际关系，属于初级群体，没有涉及到特定的目标和规章制度，排除；C 项：亲友团到比赛现场为小李助威，体现的是一种亲密的人际关系和感情色彩才聚集到一起，没有涉及到具有特定的目标，也没有明确的规章制度；D 项：小王考上研究生，同事为他庆祝，这个群体指的是公司群体，大家的共同目标就是努力工作，把公司搞好，同时这个关系群中有严格的公司规章制度，属于次级群体，D 选项为正确答案。

88. 正确答案是 A,

解析

第一步：找到定义关键词。关键词为“某些物品或者服务的市场需求”“不同季节，或一周不同日子，甚至一天不同时间”，“上下波动很大”

第二步：逐一分析选项。A 项：早晚高峰期出租车供不应求，即出租车服务的市场需求在一天的不同时间上下波动很大，符合定义；B 项，“店庆打折当天点击量剧增”说明这种打折服务的市场需求很大，并未体现出需求上下波动，不符合定义；C 项：“博物馆引进梵高画作后游客蜂拥而至”说明人们对欣赏梵高画作的的需求很大，并未体现出需求上下波动，不符合定义。D 项：只提到牙刷品牌对牙刷分类，并未提到消费者的反应如何，也不存在需求上下波动，不符合定义。故正确答案为 A

89. 正确答案是 A,

解析

本题属于单定义，主要考察名词型关键词。贷款替代的主体是“企业”，客体是“外币替为人民币”。B 选项是获取外币，故排除；C 选项和 D 选项是个人，不是企业，故排除。A 选项满足题意。因此本题选择 A 选项。

90. 正确答案是 C,

解析

第一步：找到定义关键词。

该定义类似寓言，需理解含义：懒蚂蚁的寓意指的是指没有做本来该做的搬运寻找的工作，看似东张西望不干活，实则是侦查新的食物来源，发现新的途径新方法。

简单说，也就是看似没干活，实际在做之前没有的工作，也就是创新的工作。

第二步：逐一分析选项。

B 项：并未提到员工如何干活，勤劳与否，不符合定义；



D项：“坚韧和正直”与员工是否勤劳或懒惰无关，不符合定义。

A项：善于攻克难题，并没有明确说明是否是工程师本来的分内工作，攻克难题是否一定是创新，也不确定。而时间自由也不能说明平时没有事情做，而只是可以自由支配时间，不明确，需要与其他选项作比较，待定；

C项：“允许员工在上班时间钻研技术”说明员工上班时间没有做本来该做的工作，而去进行钻研创新，能够对未来将会出现的问题有一定的预见，与A项相比，更明确的符合定义；

故正确答案为C。

91. 正确答案是 C,

解析

第一步：分析题干词语的逻辑关系鱼饵和鱼竿为配套使用的对应关系。

第二步：逐一分析选项 A 选项：笔和书籍没有必然对应关系，笔可以书写书籍，但是书籍上的文字也能通过打印形成。与题干逻辑不符，排除。B 选项：写诗和笔没有必然对应关系，笔可以写诗，但不是必然的对应关系，并且写诗是动宾关系，与题干逻辑不符，排除。C 选项：锅铲与炒锅是配套使用的，与题干逻辑关系一致，为正确答案。D 选项：电脑和无线路由器没有必然配套使用的对应关系，与题干逻辑不符，排除。故正确答案为 C。

92. 正确答案是 A,

解析

第一步：分析题干中词语的逻辑关系指鹿为马意思是指着鹿，说是马，比喻故意颠倒黑白，混淆是非。颠倒黑白意思是把黑的说成白的，白的说成黑的，比喻歪曲事实，混淆是非，指鹿为马。二者为近义词。

第二步：逐一分析选项 A 选项：师心自用形容自以为是，固执己见，不肯接受别人的正确意见，固执己见是指顽固地坚持自己的意见，不肯改变，二者为近义词，符合题干逻辑关系；B 选项：目无全牛意思是眼中没有完整的牛，只有牛的筋骨结构，形容技艺已经到达非常纯熟的地步，鼠目寸光比喻目光短浅，缺乏远见，二者不是近义词，不符合题干逻辑关系，排除；C 选项：不以为然意思是不认为是对的，表示不同意或否定，不屑一顾意思是认为不值得一看，形容极端轻视，二者不是近义词，不符合题干逻辑关系，排除；D 选项：不孚众望意思是不能使大家信服，未符合大家的期望，众望所归是指某人得到大家的信赖，希望他担任某项工作或完成事情，二者不是近义词，不符合题干逻辑关系，排除；故正确答案为 A 选项。

93. 正确答案是 D,

解析

第一步：分析题干词语的逻辑关系手机是一种沟通工具，金属是制造手机的一种原材料。

第二步：逐一分析选项 A 选项：面试是招聘的一个流程，与工具无关，简介与面试之间也不是原材料关系，不符合题干逻辑关系，排除；B 选项：运输是物流的一个环节，与工具无关，运输与公路之间也不是原材料关系，不符合题干逻辑关系，排除；C 选项：卫星是一种科学装置，科学家是研究科学的人，不符合题干逻辑关系

系，排除；D选项：帐篷是一种露营工具，帆布是制造帐篷的一种原材料，符合题干逻辑关系。故正确答案为D选项。

94. 正确答案是 C，

解析

琳琅满目修饰商品，琳琅满目的商品。C项紧张有序形容教学，紧张有序地教学，C项正确；A项熙熙攘攘不能形容商场，形容人群，A项错误；B项运筹帷幄是指人具备筹划指挥的能力，不能形容公司，B项错误；D项相亲相爱不能形容家庭，形容家庭关系，D项错误。故此选C。

95. 正确答案是 D，

解析

第一步：分析题干词语的逻辑关系报刊是利用纸张把文字资料传播的一种工具，是发表、宣传新闻的一种载体。并且新闻的发表方式有很多，报刊只是其中一种。

第二步：逐一分析选项A选项：土地与玉米是作物和种植地之间的对应关系，与题干逻辑不符，排除。B选项：法院是司法审判机关，不是法律的载体，与题干逻辑不符，排除。C选项：出版社出版书籍，不是书籍刊登的载体，与题干逻辑不符，排除。D选项：唱片是一种传播音乐、歌曲的载体，并且歌曲的发表形式有很多，唱片只是其中一种，与题干逻辑关系一致，为正确答案。故正确答案为D。

96. 正确答案是 C，

解析

第一步：找到论点论据论点：建图书馆（该项举措）对发展文化强市有实效论据：在建成3个图书馆的四年内，光顾图书馆的市民增加了近两倍

第二步：逐一分析选项A选项：说的是图书馆的维护成本高，与论题建图书馆对发展文化强市有实效没有关系，论题不一致，属于无关选项，排除；B选项：两所高校的学生也办理了借书证，说明建立的图书馆对这两所高校的学生有帮助，有一定的实效，对论题有一定的加强，是加强论据，排除；C选项：说的是一个市民办理两个借阅读证，这样就是说明看书的人并不一定在增加，只是一人多办证，是对论据的否定；D选项：该市在这4年间有很多外来人口涌入，只是说该市的人口多了，跟看书的人数没有直接的关系，排除；故正确答案为C。

97. 正确答案是 D，

解析

第一步：找到论点论据论点：远古时期火星可能存在生命论据：火星陨坑内的远古土壤存在着类似地球上土壤裂纹剖面的土壤样本

第二步：逐一分析选项A选项：地球沙漠土壤与火星土壤不同，是对论据的削弱，所以排除；B选项：经化学分析后，陨坑内土壤与地球上土壤的风化过程相似，与论据表意相同，是对论据的加强；C选项：火星

远古土壤样本情况仅表明比先现在宜居，与有没有生命无关，所以排除；D选项：磷在土壤裂纹剖面上，微生物就是生命，本选项解释了为什么看到土壤裂纹剖面就说明可能有生命，属于搭桥加强，比单纯重复论据加强力度更强；故正确答案为D

98. 正确答案是A，

解析

第一步：找到题干论点论据。论点：喝酒与多种癌症发生风险正相关无论据

第二步：逐一分析选项。A选项，说明了酒精在人体内的代谢产物是可以致癌的，解释了题干中所说“酒精无致癌能力，但是饮酒的人中患癌症的几率高”，属于解释论点加强；B选项，以东欧的人和甜性烈酒作为例子，属于举例加强，加强力度比解释论点加强要弱。并且A选项说的是酒精和人体，是普遍性的，B选项说的是东欧的人，以及甜性烈酒，都属于个例，根据整体加强力度大于局部加强力度的原则，也可排除B项；C选项，烟草能够致癌，代谢物与酒精的代谢物相似，属于类比加强。但是类比只是一种可能性加强，要想证明酒精的代谢物能致癌，还是要进一步分析酒精与烟草致癌机理是否一致，其实还是需要类似A项那样的解释。故不如A项明确，排除；D选项，如果戒掉烟酒，可避免消化道癌，病不清楚到底是烟致癌还是酒致癌，还是两者在一起能致癌，所以属于不明确选项，排除；故正确答案为A选项。

99. 正确答案是B，

解析

第一步：找到论点论据

论点：全球变暖并不严重

论据：与1970年至1998年相比，1999年至今全球表面平均气温上升速度明显放缓，近15年来该平均气温的上升幅度不明显

第二步：逐一分析选项

A选项：题干主题是全球变暖是否严重，A项讨论的是海洋表层热量向深海输送的原因，无关排除；

B选项：此现象指的是全球表面平均气温上升速度放缓的现象。这个现象曾经出现过，但随后又加速变暖，即：气温上升速度的放缓并不能得出变暖不严重，有可能之后全球变暖会更加严重，题干所选的样本不具有代表性，是对论点的可能性削弱；

C选项：首先专家的意见不一定符合实情，其次二氧化碳和全球变暖是否有关系题干中也没提到，无关排除；

D选项：题干主题是全球变暖这件事儿会不会变得更严重，而D项说的是气候变暖所带来的后果是什么，二者话题并不一致，属无关选项，排除；故正确答案为B。

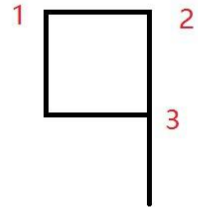
100. 正确答案是C，

解析

题干结论为：目前我国国际工程项目管理体系还未达到要求。A项支持了题干结论；B项没有论及“工程项目管理体系”，无关；C项说明：开展项目管理工作的部门运作机制健全，削弱了结论D项“项目控制相关部门专业化程度高”不代表管理体系达到要求，无关。故答案选C。

101. 正确答案是 C，

解析



本题属于位置类，主要考察旋转与翻转的区别。使用时针法，按照 1-2-3 的顺序。

①③④三个图形为顺时针，②⑤⑥三个图形为逆时针。因此本题选择 C 选项。

102. 正确答案是 B，

解析

元素组成相同，考虑位置规律。横向观察发现“o”绕着三角形的边逆时针每次移动一条边，因此？处的“o”应在三角形下面的那条边上，排除 C、D，观察 A、B 选项发现，“o”所处的位置不同，一个在三角形外部，一个在三角形内部，因此应考虑两个元素之间的位置关系。经观察发现前两行中都有两个图形“o”位于三角形内部，一个图形“o”位于三角形外部，因此？处的“o”应于三角形的内部，排除 A 选项；故正确答案为 B。

103. 正确答案是 D，

解析

本题图形组成相同，但无明显的位置移动规律，考虑图形间的相对位置。观察发现①③⑤图形中，正方形均在一个大图形内部，②④⑥中正方形均在两个图形相交的区域内。且①③⑤中三角形都在矩形和圆相交的区域内，②④⑥中三角形都在两个矩形相交的区域内。故正确答案为 D 选项。

104. 正确答案是 B，

解析

本题组成图形较为相似，优先考虑样式。题干中每幅图形均有两个形状组成，一里一外。第 2 幅图外面的图形形状与第 1 幅图里面的图形形状一致，第 3 幅图外面的图形形状，与第 2 幅图里面的图形形状一致，……即：后一幅图外面的图形形状与前一幅图里面的图形形状一致，由此规律可得，问号处外面的图形形状应为正方形，排除 AC；图形存在黑、白、阴影三种颜色，从颜色入手，外图形颜色分别为白、阴影、白、阴影、白、？，问号处应为阴影，排除 D 选项；内部图形的颜色分别为黑、白、阴影、黑、白、？，问号处应为阴影，B 项仍然符合此规律。故正确答案为 B 选项。

105. 正确答案是 D,

解析

本题属于数量类, 因为有粗线条存在, 因此首先考虑部分数。①③⑤部分数均为 1; ②④⑥部分数均为 2。因此本题选择 D 选项。

106. 正确答案是 B,

解析

根据题干中“2014 年 1~3 月”, 可以判断本题为基期计算问题。定位文字材料第一段, 2015 年 1~3 月, 国有企业营业总收入 103155.5 亿元, 同比下降 6%。代入基期公式  $\frac{\text{现期量}}{1 + \text{增长率}}$ , 即  $\frac{103155.5}{1 - 6\%} = \frac{103155.5}{94\%} \approx 11$  万亿元。故正确答案为 B。

107. 正确答案是 D,

解析

根据题干中“2015 年, 同比上升, 占比重”, 可以判定本题为两期比重问题。此题只需比较部分量的增长率  $a$  和整体量的增长率  $b$ ,  $a > b$  为上升。定位文字材料第二段, 销售费用的增长率  $a$  (下降 2.9%)、管理费用的增长率  $a$  (增长 2.3%) 及财务费用的增长率  $a$  (增长 7.3%) 均大于国有企业营业总成本的增长率  $b$  (下降 5.1%), 即比重上升; 因此, 比重上升的有 3 项。故正确答案为 D。

108. 正确答案是 A, 你没有回答这道题

解析

根据题干中“2015 年, 比上年同期, 占比重”, 可以判定本题为两期比重问题。定位文字材料第四段, 可以得到中央企业所有者权益为 191354.4 亿元, 同比增长 10.7%; 国有企业所有者权益合计 369109.1 亿元, 同比增长 12.2%。代入两期比重公式  $\frac{A}{B} \times \frac{a - b}{1 + a}$ , 先判断上升还是下降, 由  $a$  (10.7%)  $<$   $b$  (12.2%) 可判断为下降, 排除 CD。  $\frac{191354.4}{369109.1} \times \frac{10.7\% - 12.2\%}{1 + 10.7\%} < |10.7\% - 12.2\%| = 1.5\%$ , 也就是下降了 0.7 个百分点。故正确答案为 A。

109. 正确答案是 C,

解析

根据题干中“2015 年 3 月末, 资产负债率 (负债总额+资产总额)”, 可以判断本题为比值计算问题。定位文字材料第四段, 中央企业负债总额 363304 亿元, 资产总额 554658.3 亿元, 代入资产负债率公式  $\frac{\text{负债总额}}{\text{资产总额}} = \frac{363304}{554658.3} \approx \frac{36}{55} \approx 65\%$ 。因此在 60%-70% 这个范围内。故正确答案为 C。

110. 正确答案是 C,

解析

根据题干“能够从上述资料中推出的是”，可以判断为综合分析题。A项，定位文字材料第一段和第二段，2015年1~3月，中央国有企业营业成本60216.5亿元<同期营业收入63191.3亿元，成本低于收入；地方国有企业营业成本40129亿元>同期营业收入39964.2亿元，成本高于收入。A项错误。B项，定位文字材料第一段和第三段，2014年1~3月国有企业应交税金占同期营业总收入，即 $\frac{9383}{103155.5} \times \frac{1-6\%}{1+0.13\%} < \frac{9383}{103155.5} < 10\%$ ，不足一成。B项错误。

C项，定位文字材料第四段，2015年3月末，国有企业资产总额同比增长量 $\frac{1054875.4}{1+12\%} \times 12\% \approx \frac{1054875.4}{9} \approx 11.7$ 万亿元。C正确。  
D项，定位文字材料第四段，地方国有企业资产负债率（负债总额÷资产总额）是否高于上年同期水平，需要比较负债总额的增长率a与资产总额的增长率b，而负债总额的增长率a（13.7%）<资产总额的增长率b（13.8%），故地方国有企业资产负债率低于上年同期水平。D项错误。故正确答案为C。

111. 正确答案是 C,

解析

定位图表可知2014年4月-2015年4月各月租赁贸易进出口额，故求2014年下半年进出口总额，可判定此题为简单加减计算问题。2014年下半年（7月-12月）进出口总额=10.03+8.57+14.58+9.54+6.22+18.26≈10+9+15+10+6+18=68，与C项最接近。故正确答案为C。

112. 正确答案是 C,

解析

由题干“各月环比增速最快的是”可知，本题为一般增长率的比较问题，可直接比较 $\frac{\text{现期值}}{\text{基期值}}$ 的分数大小关系，分数最大则增速最快。定位图表可知各月份进出口总额，故各项环比增速分别为： $\frac{8.64}{3.39} > 2$ ； $\frac{14.58}{8.57} < 2$ ； $\frac{18.26}{6.22} > 2$ ； $\frac{12.09}{6.9} < 2$ 。

其中两项明显小于2，排除。 $\frac{8.64}{3.39} = \frac{17.28}{6.78}$ 与 $\frac{18.26}{6.22}$ 相比，分子小分母大，故分数较小，则C项较大。故正确答案为C。

113. 正确答案是 B,

解析

题干要求求出2015年一季度相比上一季度（2014年四季度）的环比增速，可判定此题为一般增长率的计算问题。定位图表可得，2015年一季度进出口总额=6.9+12.09+5.29≈7+12+5.3=24.3；2014年四季度进出口总额=9.54+6.22+18.26≈10+6+18=34。环比增速= $\frac{24.3-34}{34} = \frac{-9.7}{34} \approx -30\%$ ，即降低了30%。故正确答案为B。

114. 正确答案是 B,

解析



由题干可知本题是找全国租赁贸易总额及同比增长率均高于上月的月份数，可判定本题为直接找数问题。定位图表材料，观察全国贸易总额及增长率均高于上月的有 2014 年 5、7、9、12 月和 2015 年 2、4 月，总共 6 个月。故正确答案为 B。

115. 正确答案是 C，

解析

由题干可判断本题为综合分析类，逐项分析可得：

A.由图表可知 2015 年 4 月，全国租赁贸易进出口额同比增长 105%，而 2014 年 4 月同比增长-41.7%，由间隔增长率公式可得 2015 年比 2013 年同比增长  $105\%-41.7\%-41.7%\times 105\% < 1$ ，故 A 选项错误。

B.由图表可知 2015 年 1-4 月，全国租赁贸易进出口额为 6.9、12.09、5.29、6.94 亿美元，求平均可得  $\frac{6.9 + 12.09 + 5.29 + 6.94}{4} = \frac{31.22}{4} < 8$ ，故 B 错误。

C.由图表可知 2014 年 8 月和 9 月，全国租赁贸易进出口额为 8.57,14.58 亿美元，同比增长-15.9%,38.7%。则 2013 年 8 月和 9 月的全国租赁贸易进出口额为  $\frac{8.57}{1 - 15.9\%} + \frac{14.58}{1 + 38.7\%} \approx 20.7 > 20$ ，故 C 选项正确。

D.由图表材料可得，全国租赁贸易进出口额同比下降的月份为 2014 年 4 月、8 月、11 月及 2015 年 3 月共 4 个月，而 2014 年 4 月-2015 年 4 月共 13 个月，故占比不到三分之一，D 选项错误。故正确答案为 C。

116. 正确答案是 B，

解析

定位表格 2014 年货物运输总量 1~11 月 393.2 亿吨，11 月 39.3 亿吨，故求 2014 年 1~10 月货物运输总量，可判定此题为简单加减计算问题。2014 年 1~10 月我国货物运输总量=393.2-39.3=353.9。故正确答案为 B。

117. 正确答案是 D，

解析

由题干“2013 年 1~10 月我国货运运输总量最大的领域”可知，本题是基期比较问题，比较各领域 1~10 月基期货物运输总量即可。观察图表可知，各领域 1~11 月和 11 月同比增速相差不大，故本题可直接比较 1~10 月现期值。铁路=35-3.2=31.8 亿吨，公路=303.6-30.7=272.9 亿吨，水运=54.5-5.4=49.1 亿吨，民航=538-55.5=482.5 万吨，可明显看出公路 272.9 亿吨最大。（注意单位，1 亿吨=10000 万吨）故正确答案为 D。

118. 正确答案是 B，

解析

由题干“2013 年 11 月水运周转量占比”可知，本题为基期比重的计算问题。查找数据代入为

$\frac{8204}{1 + 12.5\%} \div \frac{16049}{1 + 8.6\%}$ ，整理可得  $\frac{8204}{16049} \times \frac{1 + 8.6\%}{1 + 12.5\%}$ ，式子  $\frac{8204}{16049}$  大约等于 50%， $0.95 < \frac{1 + 8.6\%}{1 + 12.5\%} < 1$ ，因此水运周转量占比为 40%~50%。故正确答案为 B。

119. 正确答案是 D,

解析

由题干“比重超过上年同期水平”可知, 本题为两期比重问题, 仅需比较  $a$  与  $b$  的大小关系即可, 当  $a > b$  时比重高于上年同期水平。定位图表可知, 11 月货物运输总量同比增速  $b=7.1%$ , 铁路同比增速  $a_1=-6.5%$ , 公路同比增速  $a_2=8.6%$ , 水运同比增速  $a_3=7.6%$ 。民航同比增速  $a_4=3.4%$ , 同比增速高于 7.1% 的, 有公路和水运两项满足。故正确答案为 D。

120. 正确答案是 C,

解析

由题干“能够从上述资料中推出的是”, 可知本题为综合分析问题, 找出正确选项。

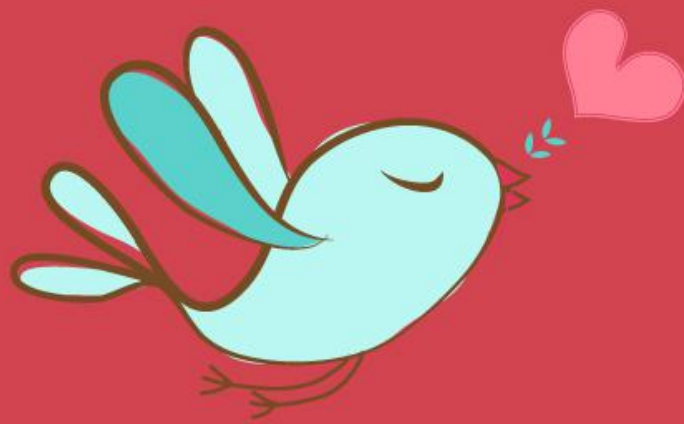
A 项: 定位图表 2014 年 1~11 月货物运输总量为 393.2 亿吨, 可知月均货物运输量 =  $\frac{393.2}{11} = 35.7$  亿吨, A 项错误。

B 项: 每吨货物平均运输距离 =  $\frac{\text{货物周转总量}}{\text{货物运输总量}} = \frac{164873}{393.2} = 420 < 500$  公里, B 项错误。

C 项: 铁路货运量占总体比重 =  $\frac{35}{393.2} = 9\%$ , 铁路货物周转量占总体比重 =  $\frac{25200}{164873} = 15\%$ , 因此铁路货运量占总体比重低于其货物周转量占总体比重, C 项正确。

D 项: 定位图表货物周转量中公路和水运, 14 年 1~11 月公路货物周转量为 55448, 增长率为 9.8%, 14 年 1~11 月水运货物周转量为 84056, 增长率为 16%, 可知水运现期值和增长量均大于公路, 根据“大大则大”, 水运货物周转量同比增量高于公路货物周转量同比增量, D 项错误。故正确答案为 C。





美好的事情即将发生...

something wonderful is about to happen